

Ytterenhörna kyrka II

Antikvarisk kontroll

**Ytterenhörna kyrka
Enhörna socken
Södertälje kommun
Södermanland**

Ulf Alström



Ytterenhörna kyrka II

Antikvarisk kontroll

Ytterenhörna kyrka
Enhörna socken
Södertälje kommun
Södermanland

Ulf Alström

Utgivning och distribution:
Stiftelsen Kulturmiljövård
Stora gatan 41, 722 12 Västerås
Tel: 021-80 62 80
Fax: 021-14 52 20
E-post: info@kmmmd.se

© Stiftelsen Kulturmiljövård 2011

Omslagsfoto: Den månglegendariska enhörningen (se t.ex.KHL). Här på församlingshemmets tak (Foto och photoshop U. Alström.)

Kartor ur allmänt kartmaterial © Lantmäteriet. Ärende nr MS2006/01407.

ISBN: 978-91-7453-107-7

Tryck: Just Nu, Västerås 2011.

Innehåll

Sammanfattning.....	5
Inledning.....	6
Bakgrund	6
Målsättning.....	8
Genomförande	8
Referenser.....	13
Kart- och arkivmaterial.....	13
Otryckta källor.....	13
Internetbaserade källor.....	13
Litteratur.....	13
Tekniska och administrativa uppgifter	14



Figur 1. Undersökningsplatsens läge, markerat med en ring. Utdrag ur topografiska kartan. Skala 1: 50 000.

Sammanfattning

Under maj och juni 2011 har Stiftelsen Kulturmiljövård följt schaktningarna runt Ytterenhörnas kyrkväggar.

Den antikvariska kontrollen avslöjade att kyrkan grundlagts på i huvudsak två lager grundstenar. Den, vad som tycks vara, enkla grunden beror på att kyrkan står på en höjd som består av mycket kompakt morän.

På kyrkplatsen har aktiviteter förekommit innan kyrkan uppfördes. Under partier av kyrkans murar dokumenterades igenfyllda gropar. Några fynd som kunde ge en fingervisning om vad groparna använts till påträffades inte.

Runstenen som står intill kyrkan påträffades som tröskelsten vid vapenhuset 1865. Ytterligare en tröskelsten påträffades 2011 vid vapenhuset.

Material för ¹⁴C-dateringar insamlades inte på grund av att de rester efter begravningar som påträffades låg så till att de inte skulle tillföra någon ny information om Ytterenhörna kyrka.

Inledning

På grund av schaktningsarbeten intill och omkring Ytterenhörna kyrka har Stiftelsen Kulturmiljövård utfört en arkeologisk antikvarisk kontroll. Markarbetena syftade till att åtgärda fuktproblem i kyrkan. Intill kyrkan grävdes därför schakt för nya dagvattenledningar som betjänade avrinningen från kyrkans tak. En del schaktsträckor grävdes också för ny jordlina. Schakt för dagvattenavledningen grävdes också mot



öster och söder. I öster grävdes schaktet under kyrkogårdsmuren. I söder grävdes schaktet genom muren på grund av att en ny ingång skulle tas upp i den södra kyrkogårdsmuren.

2011 års arbete var, kan man säga, en fortsättning av den antikvariska kontrollen som utförde i juni 2008 då ett antal små schakt grävdes intill och inne i kyrkan i syfte att få underlag för en fuktskadeanalys. 2008 års antikvariska kontroll avrapporterades samma år i Stiftelsen Kulturmiljövårds rapportserie (Alström 2008).

2011 års arbete, som beställdes av Enhörna församling, genomfördes under maj månad efter beslut av Länsstyrelsen i Stockholms län 2008-04-04 (dnr:433-08-16292).

Figur 2. Ytterenhörna kyrka maj 2011. (Foto från NV Ulf Alström).

Bakgrund

Cirka 10 km norr om Ytterenhörnas tidigmedeltida kyrka (Hammarskiöld 2008) ligger handelsstaden Birka. Bebyggelsen på Björkö existerade troligtvis redan i mitten av 700-talet. Den första kända romersk-katolska missionen dateras till 829 eller 830 då vår förste kända missionär besökte platsen. Ansgar var lärare och biskop. Biskopstiteln innebar att det rent formellt också grundlades ett biskopsdöme (stift) i Birka (Rimbert i översättning av Odelman, Nilsson 1998). Det krävs formellt även en biskop för att få en kyrka invigd (Catholic encyklopedia: consecration). Biskopsdömet Birka bör rimligen ha påverkat befolkningen på Enhörnalandet att anta den kristna tron men några spår av en kyrka daterad till vikingatid är ännu inte känd i området.

En runsten vid kyrkan för de kristna idealen från Ansgars tid in i 1000–1100 talen eftersom texten på stenen talar om att Gud hjälpe Ögisls ande.

Dybeck nämner 1855 att stenen ligger som tröskel till kyrkans vapenhus. 1865 togs stenen upp och restes mot kyrkväggen. Efter ytterligare en tid flyttades stenen till den

södra kyrkogårdsmuren Den ansågs av Brate och Wessén 1936 vara svårt skadad av nötning (Brate & Wessén 1936).

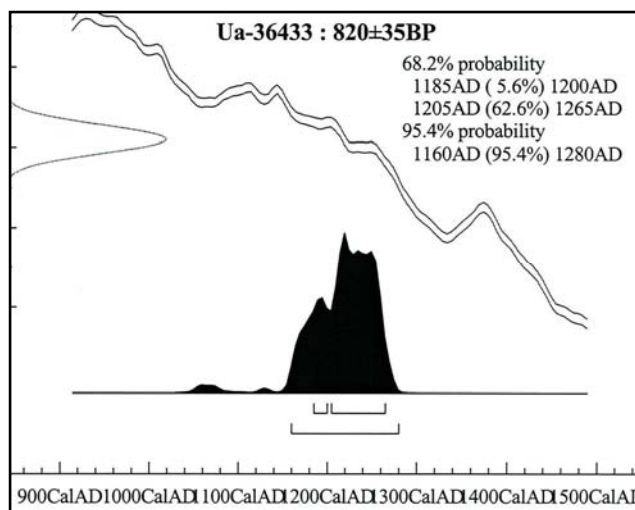
Numera är den rest intill kyrktornets norra vägg men 1933 var den tydligen lutad mot kyrkans vägg.



Figur 3. Runstenen, SÖ190, fotograferad omkring 1933 då den tydligen stod lutad mot kyrkans vita vägg (Foto från Södermanlands Runinskrifter 1933).

Kyrkan anses vara byggd omkring 1150-1200. Ytterenhörna socken nämns 1281 som "parochia" dvs socken. 1362 nämns både Ytterenhörna och Överenhörna som socknar (Hammariskiöld 2008, Ortnamnsarkivet).

Vid 2008 års antikvariska kontroll insamlades ben för en kompletterande datering av kyrkan. Ett av proverna visade att begravningar skett på kyrkplatsen under perioden 1160-1280 vår tideräkning.



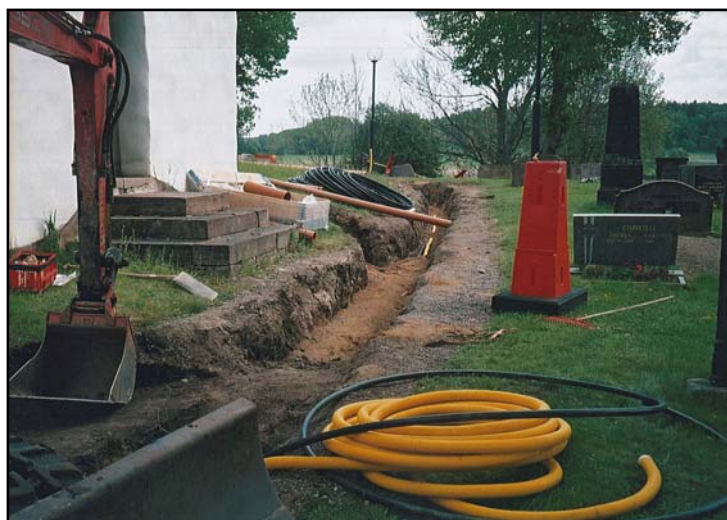
Figur 4. ¹⁴C-provet visar med 95% sannolikhet att, barnet i det här fallet, avled och begravdes intill korväggen under perioden 1160-1280 vår tideräkning (Possnert 2008).

Målsättning

Målsättningen med den antikvariska kontrollen var att skydda fornlämning från skada men också att dokumentera byggnadsdetaljer och kulturlager som skulle påverkas av grävarbetet. 2008 t.ex. påträffades norr om tornet stenar som skulle kunna vara rester efter en mur (Alström 2008). Dessa stenar påverkades inte av 2011 års arbeten.

Schaktningsarbetet närmast kyrkan följdes intensivt. Sträckan söderut till kyrkogårdsmuren ansågs ha mindre dignitet och följdes extensivt. Medel för ytterligare ¹⁴C-analyser avsattes i kostnadsberäkningen.

Arbetets art, dvs. platsens dignitet, gjorde att fotodokumentation var viktig.

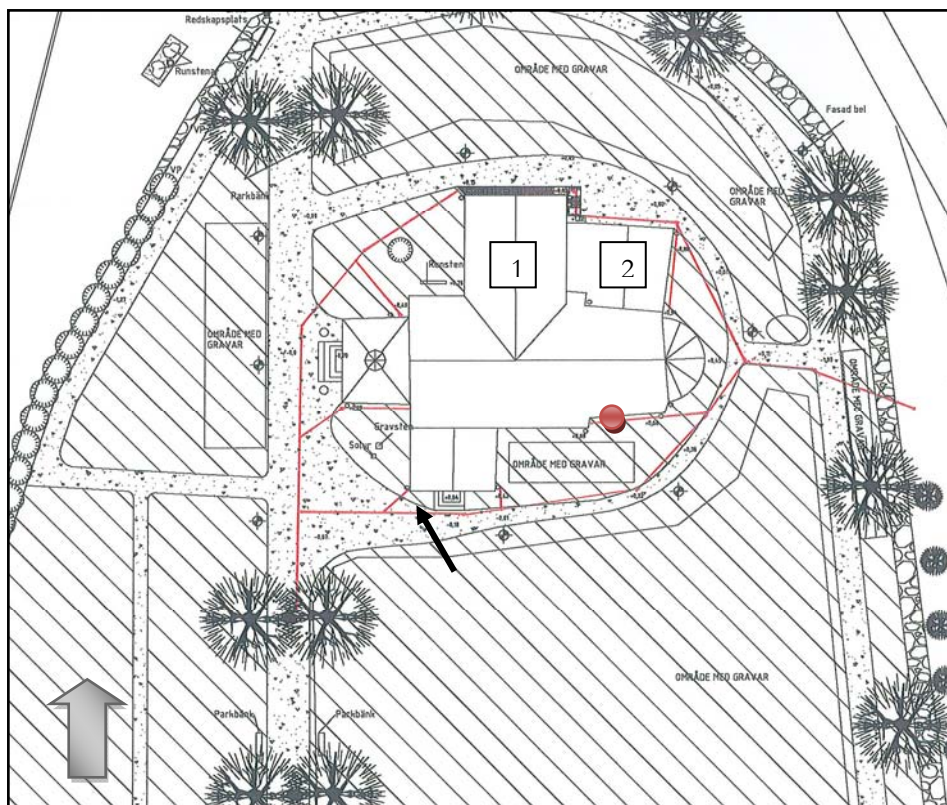


Figur 5. Arbetsbild från schaktningarna vid vapenhusets trappa. (Foto från väster U. Alström).

Genomförande

De schaktsträckor som intensivövervakades i kyrkans närområde bestod av cirka 135 löpmeter schakt (figur 6). I siffran ingår alla schakttyper där en del sträckor grävdes till 0,3 m djup för elkablar och åskledare. I de allra flesta andra schaktpartier lades också dagvattenledningar varför djupet var 0,5–0,7 m. Schaktbredden var cirka 0,5 m överlag.

De iakttagelser som gjordes i schaktet var av allmän natur. Utifrån benmängden har den södra sidan av kyrkan, som vid andra kyrkor, varit den mest frekventerade för gravsättningar. Inga ben låg så bra till att något ¹⁴C-prov togs. Visserligen kunde ben tas även denna gång vid södra korväggen men provet som redovisas på figur 3 bör vara tillräckligt från den platsen. I schaktet norr om sidoskeppet och sakristian påträffades ytterst få ben. Mängden, kanske 5-10 benbitar, kan tyda på ett ringa utnyttjande av kyrkans norra kyrkogårdsdel. Det långsmala sidoskeppet i norr, den så kallade ”nykyrkan” byggdes 1756-1758. Dess norra vägg ligger nära 8 m från den gamla kyrkans norrvägg varför det är högst troligt att kyrkogården aldrig sträckt sig så långt norrut under medeltid. I schaktet vid sakristians östra vägg påträffades endast två skallar. Dessa låg inte så till att man kunde konstatera att gravar finns under sakristians golv. Sakristians ålder är oklar men tiden sätts till 1300–1500-talen (Hammariskiöld 2008).



Figur 6. Ytterenhörna kyrka. Röda linjer markerar schakten för el, åskledare och dagvattenledningar runt kyrkobyggnaden. 1 markerar "nykyrkan", 2 markerar sakristian, svart pil markerar platsen för stenhällen samt röd prick som markerar platsen för 2008 års ¹⁴C- prov (Grundkart Svensk Klimatstyrning. Skala 1:400).

Intill trappan till vapenhuset påträffades strax under gruset och grästorven på 0,1–0,25 m djup en stenhäll. Hällen är 2 m lång 1 m bred 0,1–0,25 m tjock och är av blekröd sandsten som är "av det slag som förekommer i lösa block flerstädes i nordöstra Södermanland (Brate & Wessén 1936)" som Brate och Wessén beskriver runstenen vid kyrkan. Hällen var på ovansidan slät vilket tyder på att den fungerat som trappsten. Undersidan visade sig efter rengöring med vatten och borste vara skrovlig.



Figur 7. Hällens fyndplats sydväst om vapenhuset. Bilden tagen från vapenhusets trappa (Foto U. Alström).



Figur 8. Hällens undersida efter rengöring. (Foto U. Alström).

Hällen är nu placerad utanför sakristian som marksten. Eftersom hällen låg så nära vapenhusets ingång är det rimligt att tro att även den, liksom runstenen, har varit en del i en äldre trappa framför vapenhusets ingång.

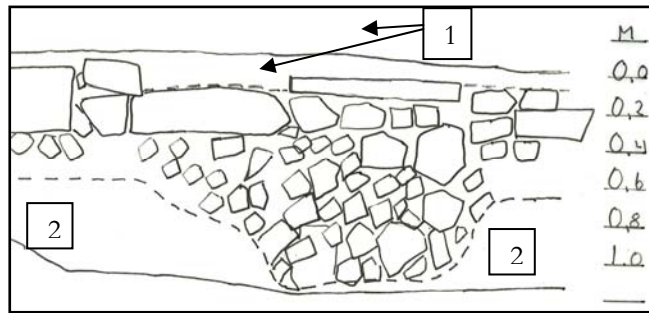
Runstenen låg som tröskelsten vid vapenhuset fram till 1865 då den restes mot kyrkans vägg. Det kan vara möjligt att även hällan som nu påträffades flyttades vid samma tillfälle men några noteringar om att fler tröskelstenar grävdes fram 1865 är inte kända. Det framgår emellertid klart att stenen som nu påträffats är ordentligt sliten på ena sidan.

Ytterligare två förmodade trapphällar påträffades i schaktet utanför kyrkans torn. De var 0,8 x 0,7 m samt 1,0 x 0,7 m stora och 0,12 respektive 0,17 m tjocka.

Vid koret, sakristian och nykyrkan (figur 6) frilades kyrkans undre murar. Man kan generellt säga att murarna under jord bestod av två skift med sten. Det övre skiftet bestod av flata stenar, upp till en meter långa. Dessa låg på det undre skiftet som bestod av mer rundade 0,3–0,5 m stora stenar. Under nivån för kyrkans grund fanns ett lager med mörk jord eller grå lera ibland med inblandning av lite kalkbruk. Lagret var ungefär 0,2 m tjockt. Därefter vidtog en mycket kompakt morän.

Under sakristians östra och norra väggar (figur 9,10) påträffades fördjupningar som var fylld av sten och/eller mörk jord. Inga fynd eller något speciellt innehåll i jordlagren påträffades som kunde förklara groparnas användningsområde. Den ena fördjupningen måste ändå ha varit synlig när sakristian byggdes någon gång under 1300–1500-talen eftersom den tydligen fylldes igen samtidigt som sakristians grundmurar byggdes.

Nykyrkans norra mur (figur 5) består under markytan av 2 skift med rundade stenar 0,4–0,6 m stor. Muren var mycket löst lagd varför stor försiktighet krävdes vid dräneringsarbetet. Grundmuren låg som mest 0,6 m ut från nykyrkans norra fasad. Utanför och mot grundmuren låg 0,1–0,2 stor rundade stenar som ett bräm mot muren. Även denna del av grundmuren låg löst varför dräneringsschaktet drogs en bit utanför grundmuren.



Figur 9. Sektionsritning av sakristians östra mur där gropen i moränen har fylts med sten. 1, markerar sakristians putsade vägg med vit och skär puts ovan jord. 2, markerar den kompakta rena moränen. (Profil skala 1:40 från öster).



Figur 10. Även under sakristians norra mur avtecknade sig en nergrävning i den hårda moränen (foto från NV U. Alström).

Man kan också konstatera om kyrkans grund att inte heller hörnen på kyrkan var extra grundlagda. Bilden nedan är från korets sydöstra hörn där grundläggningen inte är särskilt imponant.



Figur 11. Grundläggningsstenar under korets sydöstra hörn. (Foto U. Alström).

Några ytterligare ¹⁴C dateringar är efter den här arkeologiska antikvariska kontrollen inte aktuella. Visserligen påträffades benrester i bra läge, dvs. tätt intill de äldsta grundmurarna. Men platsen var densamma som där proverna från 2008 års undersökning togs.

Kyrkan anses vara uppförd cirka 1150–1200 vilket stöds av en ¹⁴C datering. Under 2011 års undersökning konstaterades det att platsen där kyrkan nu står utnyttjat tidigare för något okänt ändamål. Nergrävningarna som avtecknade sig under sakristians grundmurar kunde dock inte undersökas på grund av risken att underminera den ganska enkelt lagda kyrkgrunden.

Referenser

Kart- och arkivmaterial

Ortnamnsarkivet. Institutionen för språk och folkminnen.

Svensk Klimatstyrning Karta över Ytterenhörna kyrka och kyrkogård. Skala 1:400.

Topografisk kartan 10H SO Strängnäs. Skala 1:50 000.

Otryckta källor

Hammarskiöld, R., 2008. Ytterenhörna kyrka Byggnadshistorik och karaktärisering. Enhörna församling.

Possnert, G., 2008 Datering av ben från Ytterenhörn kyrka. Tandemlaboratoriet. Uppsala universitet.

Internetbaserade källor

www.newadvent.org 2002. Uppslagsordet Consecration

Litteratur

Alström, U., 2008. Ytterenhörna kyrka. Antikvarisk kontroll. Kulturmiljövård Mälardalen. Rapport 2008:56. Västerås.

Bernström, J., 1958. Enhörning. I Kulturhistoriskt lexikon för nordisk medeltid. Malmö.

Brate, E. & Wessén, E., 1933. Södermanlands runinskrifter. Tredje häftet. Kungliga Vitterhets Historie och Antikvitetsakademien. Stockholm

Brate, E. & Wessén E., 1936. Södermanlands runinskrifter. Fjärde häftet. Kungliga Vitterhets Historie och Antikvitetsakademien. Stockholm.

Kulturhistoriskt lexikon för nordisk medeltid 1958

Nilsson, B., 1998. Sveriges kyrkohistoria. Missionstid och tidig medeltid. Verbums förlag och Svenska kyrkans forskningsråd. Stockholm.

Odelman, E., 1986. (Översättning) Rimbert: Ansgars liv. I: Boken om Ansgar. Samfundet Pro Fide Et Christianismo. Stockholm

Tekniska och administrativa uppgifter

<i>KM projektnr:</i>	KM 10109
<i>Länsstyrelsen dnr, beslutsdatum:</i>	433-08-16292 2008-04-04
<i>Undersökningsperiod:</i>	November 2010, maj-juni 2011
<i>Arkeologtimmar:</i>	67 timmar
<i>Exploateringsyta:</i>	Cirka 150 löpmeter schakt
<i>Personal:</i>	Ulf Alström
<i>Belägenhet:</i>	Ytterenhörna kyrka, Enhörna socken, Södertälje kommun, Stockholms län, Södermanland
<i>Topografisk karta:</i>	10H SO Strängnäs
<i>Koordinatsystem:</i>	Rikets
<i>Koordinater:</i>	X 6671800 Y 1596500
<i>Inmätningmetod:</i>	Manuell
<i>Dokumentationshandlingar:</i>	Samtligt dokumentationsmaterial finns medtaget i rapporten
<i>Fynd:</i>	Inga fynd påträffades