

Ekeby gård

Arkeologisk utredning

RAÄ Eskilstuna 577:1
Ekeby 3:1
Eskilstuna socken
Eskilstuna kommun
Södermanland

Kristina Jonsson



Ekeby gård

Arkeologisk utredning

RAÄ Eskilstuna 577:1

Ekeby 3:1

Eskilstuna socken

Eskilstuna kommun

Södermanland

Kristina Jonsson

Utgivning och distribution:
Stiftelsen Kulturmiljövård
Stora gatan 41, 722 12 Västerås
Tel: 021-80 62 80
Fax: 021-14 52 20
E-post: info@kmmmd.se

© Stiftelsen Kulturmiljövård 2011

Omslagsfoto: Ekeby gård och delar av det större undersökningsområdet. Foto mot väster av Kristina Jonsson.

Kartor ur allmänt kartmaterial © Lantmäteriet. Ärende nr MS2006/01407

ISBN: 978-91-7453-110-7

Tryck: Just Nu, Västerås 2011

Innehåll

Sammanfattning.....	5
Inledning.....	5
Bakgrund	5
Målsättning och metod	5
Topografi och fornlämningsmiljö	6
Utredningsresultat.....	7
Arkiv- och litteraturstudier.....	7
Kartstudier	8
Fältinventering.....	11
Grävning av söschakt.....	11
Tolkning och utvärdering	12
Referenser.....	14
Kart- och arkivmaterial.....	14
Litteratur.....	14
Tekniska och administrativa uppgifter	14
BILAGOR	15
1. Schakttabell.....	15



Figur 1. Undersökningsplatsens läge, i Eskilstunas västra utkant, markerat med en röd ring.
 Utdrag ur Översiktskartan. Skala 1:100 000.

Sammanfattning

På uppdrag av Länsstyrelsen i Södermanlands län (dnr 431-04222-2011) har Stiftelsen Kulturmiljövård (KM) utfört en arkeologisk utredning inom fastigheten Ekeby 3:1 i Eskilstunas västra utkant. Anledningen till detta var att markarbeten planeras inom fastigheten, och att delar av det planerade exploateringsområdena sammanfaller med en i fornminnesregistret registrerad kulturlämning (Eskilstuna 577:1, bytomt). Utredningsområdena omfattade en hästhage vid Vilsta ridskola, samt ett mindre område strax intill hagen. Arbetet inleddes med arkiv- och litteraturstudier. Därefter gjordes en inventering i fält, och sökschaktning med grävmaskin. Inga lämningar av arkeologiskt intresse påträffades.

Inledning

På uppdrag av Länsstyrelsen i Södermanlands län (dnr 431-04222-2011) har Stiftelsen Kulturmiljövård (KM) utfört en arkeologisk utredning inom fastigheten Ekeby 3:1 i Eskilstunas västra utkant. Arbetet föranleddes av planerade markarbeten vid Vilsta ridskola, där man dels ska iordningställa en hästhage (ta bort större stenar, dränera en vattensamling samt lägga ut markduk som därefter täcks med sand), och dels anlägga en sopstation. Arbetet utfördes i tre steg under slutet av oktober och början av november 2011. Inledningsvis gjordes en arkivgenomgång, därefter en fältinventering, och slutligen sökschaktning med grävmaskin. Arkivgenomgången utfördes av Kristina Jonsson, och fältinsatserna av Kristina Jonsson och Henrik Runesson. Arbetet har bestått av Länsstyrelsen i Södermanlands län.

Bakgrund

Den ovan nämnda hästhagen sammanfaller delvis med kulturlämning Eskilstuna 577:1, en förmodad bytomt som innehåller ett antal husgrunder och stensträngar (se figur 2 och 3). Området skulle även kunna innehålla förhistoriska boplatslämningar som inte är synliga ovan mark. Bytomtens antikvariska status är inte fastställd, och den är därmed noterad i Fornminnesregistret som ett så kallat bevakningsobjekt. Objektet beskrivs där som ett 160 x 50–80 meter stort område med bebyggelseämningar bestående av ”närmare ett 5-tal grunder, stensträngar, röjda ytor och obest. gropar” (FMIS). Det anges också att bebyggelsen på den äldsta kartan över området från 1827 förefaller ha legat i den norra delen av det avgränsade kulturlämningsområdet, och att denna del var så kraftigt bevuxen vid inventeringstillfället att man då inte kunde iakta eventuella husgrunder. De lämningar som noterades låg inom områdets södra och östra del, och de angavs ligga ”mycket tätt”.

Målsättning och metod

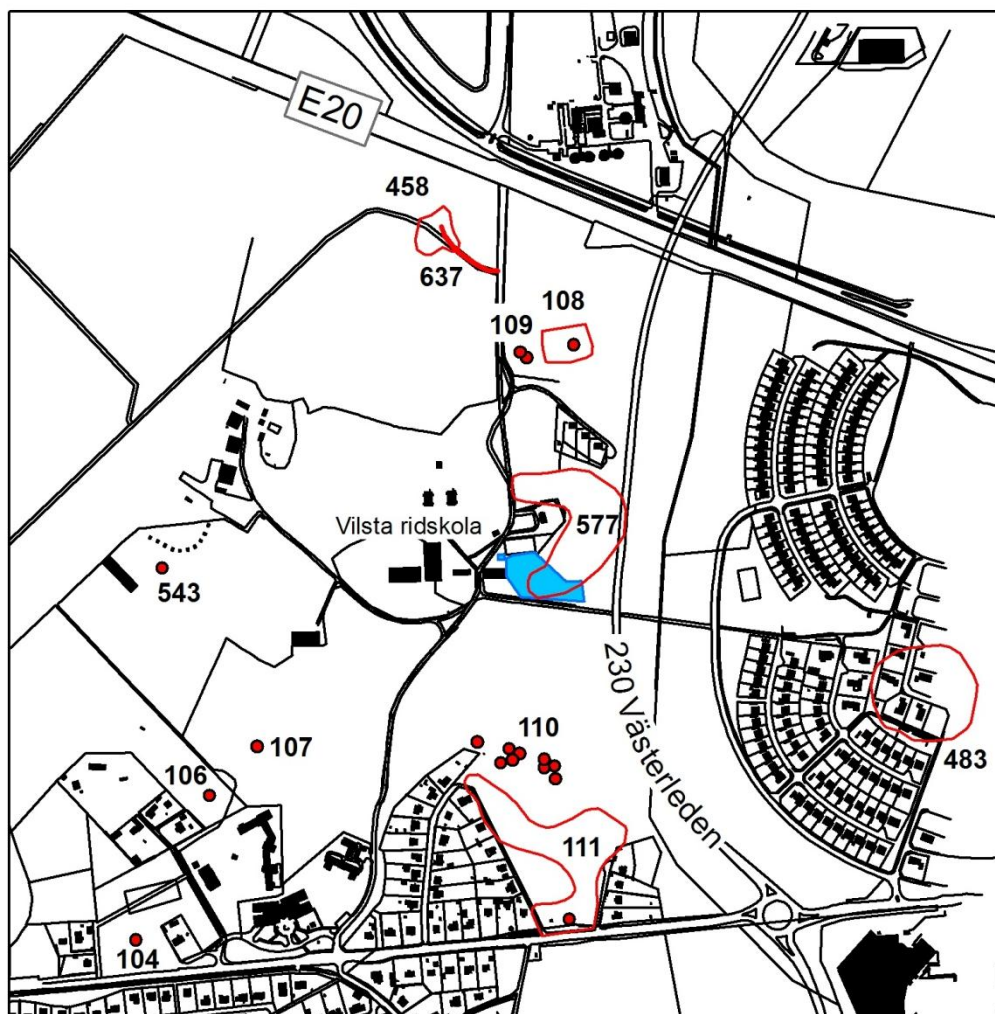
Syftet med den arkeologiska utredningen var, i enlighet med Länsstyrelsens kravspecifikation, att klargöra om bytomten utgör fornlämning samt om det finns andra fornlämningar och kulturlämningar inom utredningsområdena. Det ingick inte i uppdraget att avgränsa kulturlämningens totala utbredning.

Utredningen inleddes med arkiv-, kart- och litteraturstudier. Till dessa användes material från Lantmäteriet, Vitterhetsakademiens bibliotek/ATA, Svenskt diplomatarium, Ortnamnregistret samt FMIS (det digitala fornminnesregistret).

Fältarbetet genomfördes under en och en halv dag i november. Först ägnades en halv dag till inventering, och därefter en dag till maskinschaktning inom de ytor som med utgångspunkt i kartanalysen och inventeringen hade bedömts kunna vara arkeologiskt intressanta.

Topografi och fornlämningsmiljö

Utredningsområdena ligger i en sydsluttning nedanför en moränklädd bergshöjd på vilken dagens bebyggelse delvis är belägen (se figur 2 och 3). Moränhöjden är betad, och direkt norr om hästhagen som utgör det större utredningsområdet ligger en grusad paddock. Hästhagen ligger i låglänt terräng med mycket leriga markförhållanden (därav ryttarklubbens önskan om att lägga ut markduk och sand), och i dess nordvästra del finns ett ”surhål” med avrinning mot söder (se figur 7). I hagen finns även ett stort antal stenblock, och på sina ställen berg i dagen. Området genomkorsas i riktning NO–SV av en elledning.



Figur 2. Utredningsområdena markerade med blå färg. På kartan syns även de registrerade forn- och kulturlämningar som finns i närområdet. Skala 1:10 000. Grundkarta från Eskilstuna kommun, forn- och kulturlämningar från FMIS.

Den mindre yta som också är aktuell för exploatering, där sopstationen ska placeras, består av en gräsplan direkt nordväst om den större undersökningsytan. Den stora ytan har en area på ca 4 000 m², och den lilla ytan på ca 60 m².

150 meter norr om Eskilstuna 577:1 ligger Eskilstuna 108:1–2, en medeltida kyrkoruin med tillhörande ödekyrkogård (mer om denna nedan under Arkivstudier). Kyrkoruinens läge norr om 577:1 har delvis föranlett hypotesen om en äldsta by- eller gårdsetablering på denna plats. Intill kyrkan finns även två stensättningar (109:1–2). Ytterligare ca 175 meter norr om kyrkan ligger en annan äldre gårdsplats, Löt gamla tomt (458:1) samt en vägbank (637), och ca 400 m mot SO ytterligare en by/gårdstomt (483:1). 300 meter söder om 577:1 finns ett gravfält och ett hägnadssystem (111:1–2), och direkt norr om detta ytterligare nio högar och stensättningar (110:1–9). Omkring 500 m väster och sydväst om bytomten finns ytterligare en stensättning (104:1) samt hög- och stensättningsliknande lämningar (106:1, 107:1, 543:1).

Utredningsresultat

Arkiv- och litteraturstudier

De äldsta skriftliga beläggen på Ekeby gäller kyrkan i Ekeby. Det finns tre brev skrivna av biskop Isar i Strängnäs år 1302 som samtliga rör klerken Johannes som då var präst i kyrkorna i Torshälla och Ekeby (SDHK1959–1961). Ett av dem är ett rekommendationsbrev för Johannes inför dennes förestående utlandsresa, under vilken han skulle studera och besöka sina föräldrar. Brevet uppmanar alla att ta emot honom och behandla honom väl, att fritt låta honom utöva sitt prästkall och att skydda honom från övergrepp. Det andra brevet ger honom tillstånd att vara borta från sina kyrkor under upp till fyra år utan avbrott. I det tredje brevet tillstår Johannes att han är skyldig sin bror Fromhold 60 mark penningar, och att han därför avstår alla sina inkomster från sina kyrkor under sin frånvaro, till dess att skulden till brodern är återbetald.

Kyrkoruinen 108:2 var föremål för en arkeologisk undersökning mellan år 1950 och 1951. Man fann då att den var av typisk tidigmedeltida karaktär, med ett rektangulärt långhus på 8 x 5 m och ett rakslutet smalare kor på 3,5 x 3,25 m. En ovanlig detalj var att kyrkobyggnaden hade två ingångar mellan kor och långhus på varsin sida av mittpelaren. Kyrkans användningstid daterades vid undersökningen genom myntfynd till 1200-tal. Sex vuxna och omkring 20 barn hade begravts i byggnaden (Gejvall 1953:96ff). Kyrkan i Ekeby togs troligen ur bruk efter 1200-talet, eftersom det inte finns några senare benämningar av den i det skriftliga källmaterialet (Järpe 1982:41).

År 1400 nämns Ekeby i samband med att Ragnild Anundsdotter säljer allt hon ärvt av sin far i Ekeby till Sante (Nilsson) i samma by (Ortnamnsregistret; SDHK15401). Samma år utfärdas ett brev skrivet i Ekeby av riddaren Gotskalk Bengtsson (SDHK15363). År 1408 byter även Johan Anundsson bort sin arvedel i Ekeby till Sante (Niclisson) i samma by (SDHK17113), och år 1437 tillerkänner Gotskalk Bengtsson egendom som ligger under godset Löt i Torshälla socken till herr Hans, kanik i Strängnäs (SDHK22866). Den sistnämnda egendomen Löt samstämmer troligen med den ödetomt som i fornminnesregistret har fått nummer 458:1 (jfr nedan under Kartstudier).

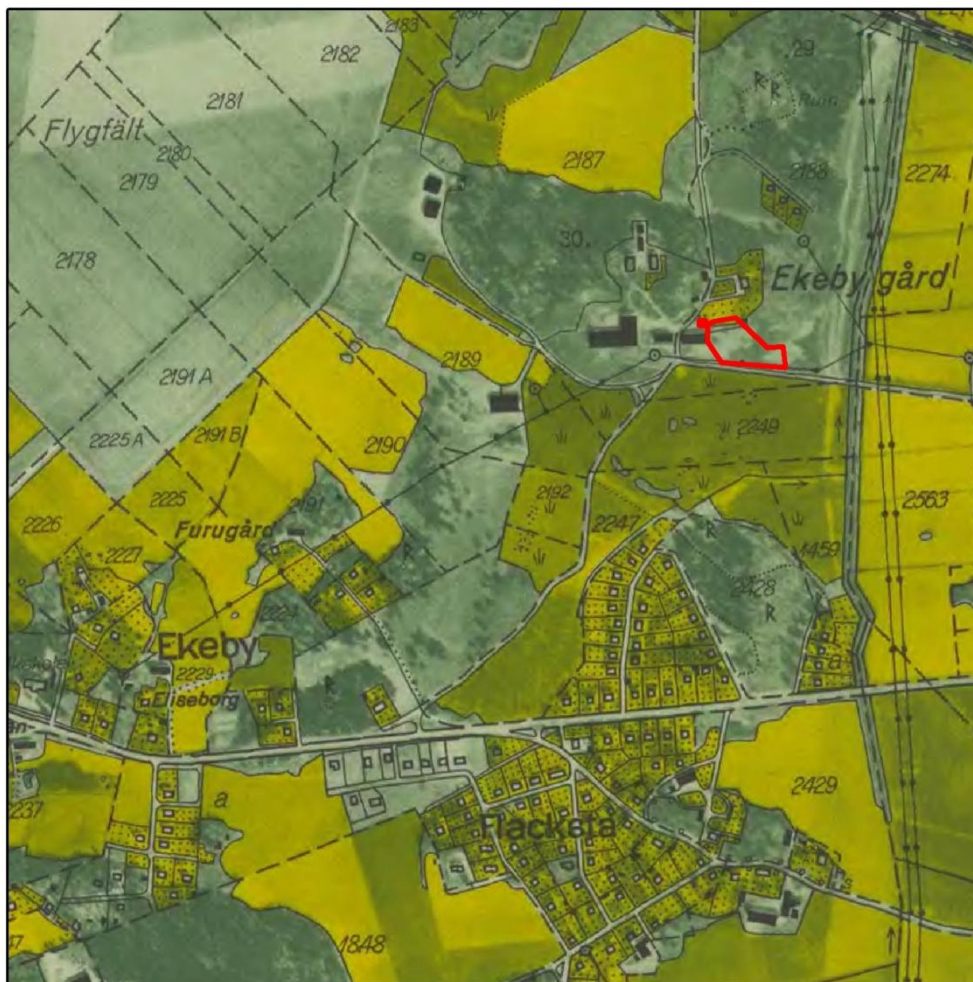
Ekebys läge, i en dalgång vid Eskilstunaån och Mestaåns mynning, var strategiskt med tanke på färdsel till och från Hjälmaren under järnålder och medeltid. I samband med arkivgenomgången för Torshälla inom projektet Medeltidsstaden föreslogs att Ekeby kan ha varit en av flera (vikingatida?) storgårdar i området, vilka har haft centralplatsfunktioner innan Torshälla fick en permanent bebyggelse och bosättning (Järpe 1982:41f).

Arkivstudier gällande förekomst av förhistoriska lämningar i närområdet har gjorts genom sökning i Fornminnesregistret (FMIS). Dessa lämningar redovisas översiktligt ovan under Topografi och fornlämningsmiljö.

Kartstudier

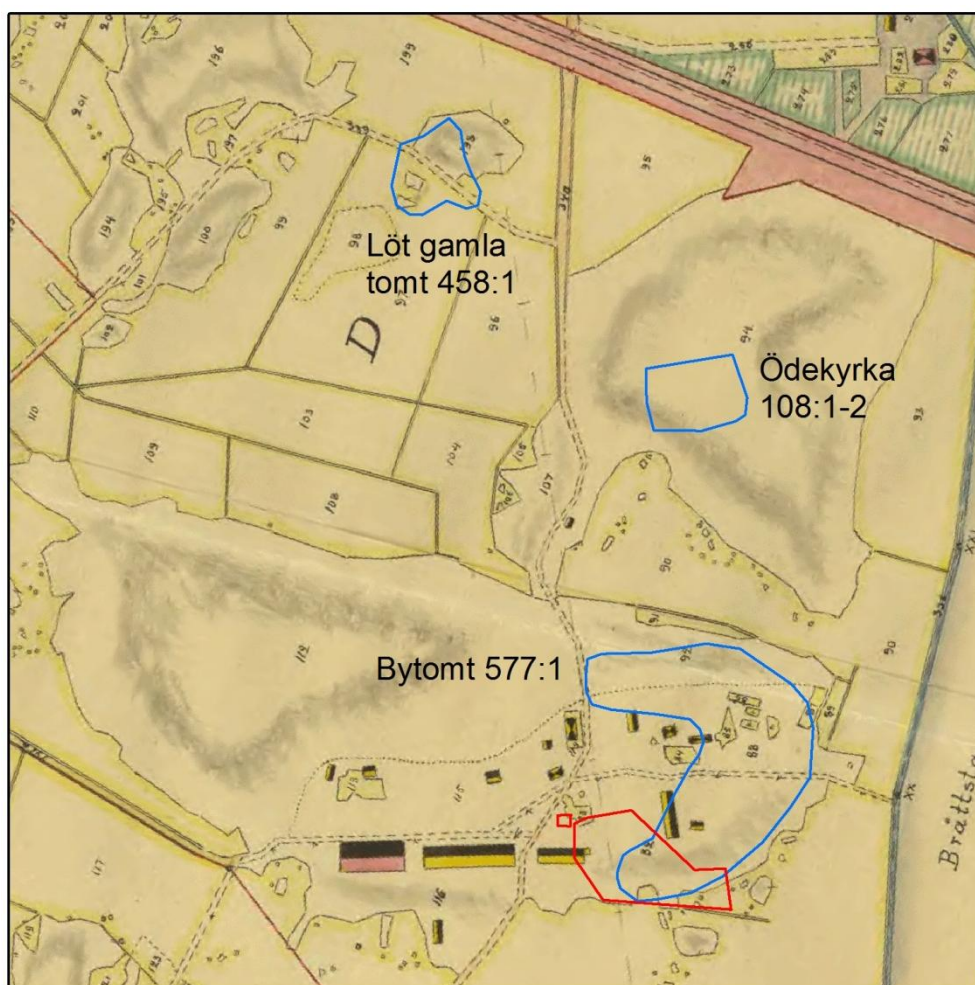
Fyra generationers kartor har utgjort bakgrund till tolkningar och ställningstaganden för utredningens genomförande. Kartorna är från 1828 (en annan utgåva av kartan från 1827 som tidigare nämnts), 1897-1901, 1909 och 1956. Några äldre bevarade kartor från 1600- och 1700-talen förefaller inte finnas över området.

På den ekonomiska kartan från 1956 är bebyggelsestrukturen densamma som idag; utredningsområdena ligger vid det som kallas Ekeby gård, ca 850 meter nordost om byn Ekeby (figur 3). Inga byggnader fanns vid denna tid inom utredningsområdena.



Figur 3. Utredningsområdena (markerat med röd färg) på Ekonomiska kartan från 1956, kartblad 10G 6b. Skala 1:10 000.

Kartan från 1909, som tillkom i samband med laga skiftet, uppvisar fler byggnader i anslutning till de aktuella områdena (figur 4). Kartan avbildar Ekeby nr 1–3 samt Löt nr 1. Vid denna tid låg inte Löt kvar i det läge som nu är registrerat i Fornminnesregistret som Eskilstuna 458:1 (mer om detta nedan). Kartöverlägget i figur 4 visar att tre av byggnaderna samt ett antal små odlingstäppor som fanns på platsen i början av 1900-talet hamnar inom den yta som registrerats som möjlig bytomt. Den häradsekonomiska kartan framställd mellan 1897 och 1901 visar samma bebyggelsestruktur som 1909 års karta, men med en lägre upplösning då kartan är småskaligare i utförandet. Denna karta redovisas därför ej i bild här.



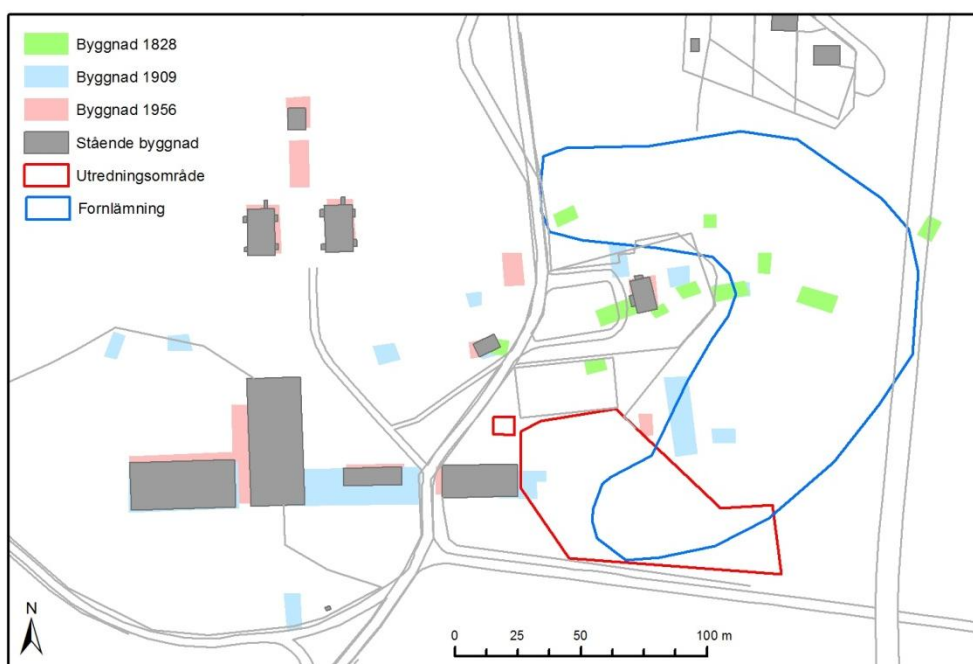
Figur 4. Laga skiftesakten från 1909 med utredningsområdena markerade med röd färg, och kulturlämningsområden med blå färg. Skala 1:5 000.

På den äldsta kartan från 1828 ligger den markerade bebyggelsen i samma läge som de nordligast belägna byggnaderna på 1909 års karta (se figur 5). Vad gäller denna karta hamnar fem av byggnaderna inom det avgränsade kulturlämningsområdet; en av dem – den längst i sydväst – ligger i samma läge (och är samma byggnad?) som en av de på kartan från 1909 (jfr figur 6). Det är dock osäkert om samtliga hus har ritats ut på den äldre kartan; gårdstomtens yta innehåller ingen detaljerad kartinformation (ytan med nummer 1 i figur 5) men den omnämns i textakten vara ”hustomterna och byggnadsplatser”. Vid denna tid är det denna tomt som har beteckningen Ekeby, medan området i sydväst – där Ekeby ligger på den Ekonomiska kartan (och idag) – hyste mindre torp och backstugor. På 1828 års karta ligger Löt fortfarande på den plats som idag är registrerad som gårdstomt 458:1.



Figur 5. Karta från 1828 med utredningsområdena markerade med röd färg, och bytomtsområdet med blå färg. Skala 1:3 000.

Kartstudien påvisade därmed ingen förekomst av kända byggnader från 1800-tal och framåt inom utredningsområdet (se figur 6), såvida inte ytterligare bebyggelse än den som karterades 1828 och 1909 har funnits på platsen.



Figur 6. Utredningsområdena med lägena för samtliga äldre byggnader markerade. Plan av Kristina Jonsson baserad på lantmäteriakter samt grundkarta från Eskilstuna kommun. Skala 1:3 000.

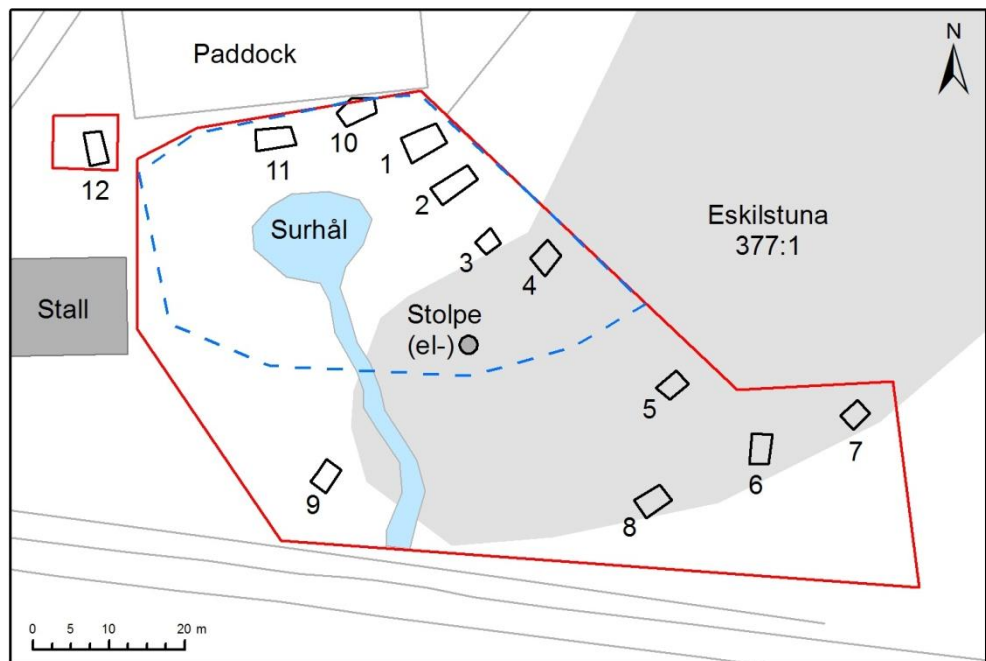
Fältinventering

Fältinventeringen koncentrerades på de egentliga utredningsområdena, då det som ovan nämnts inte ingick i uppdraget att göra bedömningar av eventuella fornlämningars avgränsning. Vid inventeringen gjordes bedömningen att framför allt de mer höglänta norra delarna av det större utredningsområdet kunde ses som potentiella lägen för förhistorisk och medeltida bosättning (se figur 7). Detta område hade en utbredning på ca 1 500 m². Längst i norr inom den stora utredningsytan (hästhagen), direkt söder om paddocken, var marken inom en yta av ca 25 x 6 meter (V-O) i det närmaste plan, och denna yta tolkades som en möjlig uppbyggd husterrass med en stenskodd kant (denna är synlig till höger i bilden på rapportens framsida). Vid terrassens östra ände syntes en stenpackning som fortsatte utanför hagen och utredningsområdet, vilken bedömdes kunna vara en husgrund.

Grävning av sökschakt

Totalt 12 schakt grävdes med maskin inom utredningsområdena (se figur 7). 11 av dessa förlades till den stora utredningsytan (hästhagen), medan ett schakt lades i den kompletterande mindre delen nordväst om hagen. Placeringen av schakten påverkades till viss del av markförhållandena, då det på sina ställen var alltför sankt för att gå fram med grävmaskin och då berg låg i dagen på andra. Ett visst säkerhetsavstånd till elstolpen och området mellan denna och stallbyggnaden var också nödvändigt att hålla, då det var osäkert vilken vidare utbredning elledningen hade under mark.

Inledningsvis grävdes sju schakt (schakt 1–7) längs med den nordöstra begränsningen av den större utredningsytan, mot moränhöjden med den äldre bebyggelsen. Därefter förlades två schakt i den södra delen av området (schakt 8–9), och två schakt grävdes på terrassen längst upp i nordväst (schakt 10–11). Det sista schaktet (schakt 12) grävdes inom den lilla utredningsytan i nordväst.



Figur 7. Schaktplan med de 12 utredningsschakten markerade med nummer. På planen är området som vid inventeringen bedömdes som möjligt boplatsläge markerat med streckad blå linje. Plan: Kristina Jonsson. Skala 1:1 000.

Inte i något av de tolv schakten påträffades några arkeologiskt intressanta lämningar. I samtliga schakt i hästhagen (schakt 1–11) fanns ett påfört lager med lera av varierande tjocklek, och i vissa delar även grusigare påförda lager (för närmare beskrivningar se schakttabell i bilaga 1). I schakt 1 var det påförda lerlagret hela 0,5 m tjockt, kraftigt omrört och uppblandat med tegel. I schakten 1–3 kunde en äldre marknivå i form av en humös jordlins konstateras under de påförda massorna, men inga anläggningar eller kulturlager påträffades. Under denna marknivå – och i de övriga schakten direkt under de påförda lagren – låg den orörda undergrunden bestående av lera. I schakten 3–6 samt 9 bestod botten av hälleberg eller stora block.

De påförda lagren fick sin förklaring då ägaren av grannfastigheten, som bott på platsen sedan barnsben, kom på besök och visste att berätta att man vid uppförandet av reningsverket som ligger en halv kilometer norr om utredningsområdena fraktade stora mängder lera därifrån till platsen för det större utredningsområdet.

I två av schakten påträffades konstruktioner som bedömdes vara sentida. Schakt 10 förlades i den östra kanten av den terrasserade ytan i norr, längs med stenpackningen som var synlig ovan mark. Stenpackningen hade en relativt rektangulär form och tolkades som ovan nämnts inledningsvis som en möjlig husgrund. Kartstudien hade inte påvisat någon byggnad på denna plats. Vid nedgrävning visade det sig dock att stenpackningen fortsatte ned till åtminstone 0,7 meters djup, och att den utgjorde fyllningen i ett dräneringsdike. På 0,6–0,7 meters djup började stora mängder vatten strömma upp i schaktet, varvid vidare grävning avbröts.

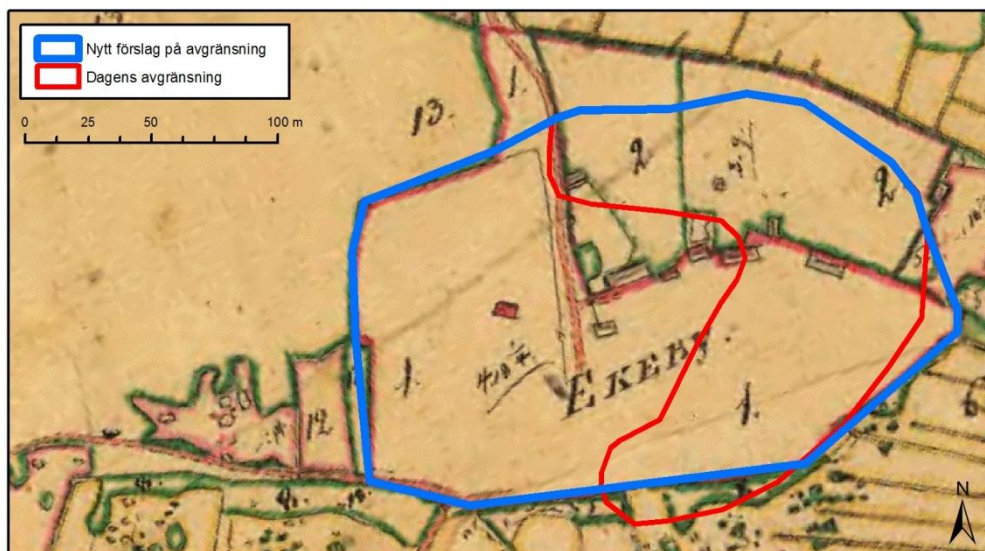
I schakt 12 som grävdes uppe på gårdsplanen intill stallbyggnaden påträffades en husgrund. Grunden löpte längs schaktets östra sida, men dess totala utbredning kunde inte konstateras. Den bestod av tillhuggna syllstenar i en storlek av ca 0,5 m, och schaktet löpte på byggnadens utsida från dess sydöstra hörn mot norr. Grunden samstämmer inte med någon känd byggnad från det historiska källmaterialet, men dess sentida karaktär i kombination med ett väldigt recent fyndmaterial (plåtburkar, järnskrot, modernt tegel etc.) föranledde bedömningen att grunden är från tidigast 1800-tal. På kartorna från 1909 och 1956 ligger en åkerlycka alldeles intill läget för husgrunden, så möjligen är den en rest efter en ekonomibygnad som stått på platsen i en period mellan de olika kartgenerationernas tillkomst.

Tolkning och utvärdering

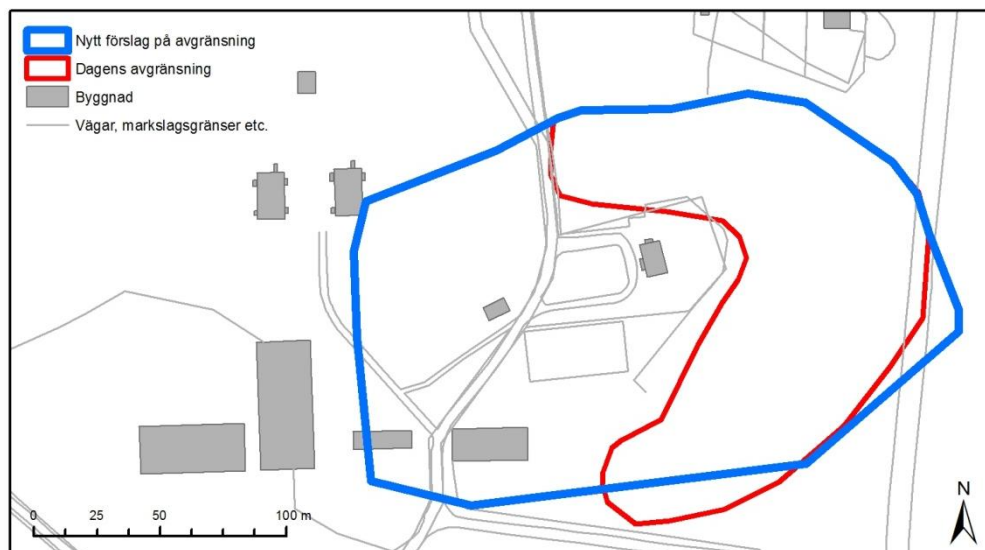
Utredningsområdena har varit föremål för sentida påverkan i form av markutfyllnader. Dessa har påverkat topografin såtillvida att sydslutningen som Eskilstuna 577:1 omfattar har fått en jämnare och mer ”utdragen” övergång till de mer låglänta partierna i söder än vad den har haft naturligt. Före utfyllnaderna har det varit ett skarpare hak mellan moränslutningen och lerjorden nedanför, vilket terrasseringen i norr möjligen kan vara en rest av. Den äldre bebyggelsen har därmed knappast legat längre söderut än de sydligast belägna byggnaderna på den tidiga 1900-talskartan.

Läget för det äldsta Ekeby är sålunda ännu okänt. Dagens Ekeby gård är – liksom Löts gamla tomt längre norrut – tänkbara kandidater för medeltida bebyggelse med tanke på ödekyrkans läge. Vad gäller Ekeby gård så är det den mer höglänt belägna nordligaste delen av 577:1 som torde kunna hysa äldre lämningar. Detta område kan också innehålla förhistoriska lämningar.

Hur den ursprungliga avgränsningen av kulturlämning 577:1 har gjorts är oklart, men den förefaller åtminstone i den östra sidan följa markslagsgränser snarare än kända lägen för bebyggelse och gårdstomter. Eftersom utredningsområdena endast berörde en begränsad del av 577:1 i söder så rekommenderas det här att området även i framtiden får behålla klassningen som bevakningsobjekt. Dess utbredning borde dock utökas i väster till att omfatta hela den yta som på 1800-talskartan utgör bytomt (se förslag i figur 8 och 9).



Figur 8. Föreslagen ny utbredning på Eskilstuna 577:1 med kartan från 1828 som bakgrund. Skala 1:3 000. Karta av Kristina Jonsson baserad på karta från Lantmäteriet.



Figur 9. Föreslagen ny utbredning på Eskilstuna 577:1 i förhållande till dagens bebyggelse. Skala 1:3 000. Karta av Kristina Jonsson baserad på grundkarta från Eskilstuna kommun.

Referenser

Kart- och arkivmaterial

Fornsök (FMIS). [<http://www.fmis.raa.se/cocoon/fornsok/search.html>]

Ortnamnsregistret. [<http://www.sofi.se/ortnamnsregistret>]

Svenskt Diplomatarium (SDHK). [<http://www.riksarkivet.se/>]

Kartakter från Lantmäteriet [<http://www.lantmateriet.se>]:

Lantmäterimyndigheternas arkiv: 04-TOJ-56 (1828)

Lantmäteristyrelsens arkiv: C79-7:2 (Laga skifte 1909)

Rikets allmänna kartverks arkiv: Vilsta 10G6h (Ekonomiska kartan 1956); Eskilstuna J112-74-17 (Häradsekonomska karta 1897-1901)

Litteratur

Gejvall, B. 1953. Ekeby kyrkoruin. *Sörmlandsbygden. Södermanlands hembygdsförbunds årsbok*, s. 95-98. Nyköping.

Järpe, Anna. 1982. *Eskilstuna. Torshälla. Medeltidsstaden 16*. Riksantikvarieämbetet och Statens Historiska Museer, rapport. Stockholm.

Tekniska och administrativa uppgifter

<i>KM projekt nr:</i>	KM11132
<i>Länsstyrelsen dnr, beslutsdatum:</i>	431-04222-2011, 2011-10-27
<i>Undersökningsperiod:</i>	31 oktober–2 november 2011
<i>Arkeologtimmar:</i>	24 timmar
<i>Maskintimmar:</i>	6 timmar
<i>Exploateringsyta:</i>	4 060 m ²
<i>Personal:</i>	Kristina Jonsson, Henrik Runesson
<i>Belägenhet:</i>	Ekeby 3:1, Eskilstuna socken och kommun, Södermanland
<i>Ekonomisk karta:</i>	10G 6h
<i>Koordinatsystem:</i>	Sweref 99TM
<i>Koordinater:</i>	X6583270, Y582892
<i>Höjdsystem:</i>	-
<i>Inmättningsmetod:</i>	GPS
<i>Dokumentationshandlingar:</i>	Digitala fotografier och mätfiler förvaras i Stiftelsen Kulturmiljövårds lokaler
<i>Fynd:</i>	Inga fynd insamlades

BILAGOR

Bilaga 1. Schakttabell

Schakt	Markslag och topografiskt läge	Längd, m	Bredd, m	Djup, m	Area, m ²	Beskrivning
1	I nedre kant av sydsluttande moränimpediment	4	3	0,6	12	0,4-0,5 m gråbrun lera med tegelinslag. På 0,5 m djup en 0,03-0,05 m tjock lins med humöst material och trärester. I schaktets SO hörn en 0,8 x 1,0 m stor mörkfärgning (recent störning). Under detta orangebrun lera (undergrund).
2	I nedre kant av sydsluttande moränimpediment	5	2	0,5	10	0,1 m gråbrun lera, därunder grus och småsten med lerinslag. På 0,25 m djup en 0,05-0,1 m tjock mörkare humös lins liknande den i schakt 1 men utan trä. Sedan ett 0,15-0,2 m tjockt lager gråbrun lera, och på 0,5 m djup orörd undergrund (orangebrun lera). Några större stenar (naturliga) i sterilen.
3	I nedre kant av sydsluttande moränimpediment	2	2	0,45	4	0,3 m grus och småsten med lerinslag; 0,05 m mörkare lins av humöst material; 0,1 m brun lera; därunder berghäll.
4	I nedre kant av sydsluttande moränimpediment	3	2	0,65	6	0,45 m lera med inslag av småsten, grus och tegel; 0,2 m mörkbrun grusig lera; på 0,65 m berghäll.
5	I nedre kant av sydsluttande moränimpediment	3	2	0,7	6	0,5 m gråbrun homogen lera; därunder rödbrun sandig lera med knytnävsstora stenar; ett stort block alt. berghäll i botten.
6	I nedre kant av sydsluttande moränimpediment	3	2	0,6	6	0,2 m grå lera; rödbrun lera (undergrund) och ett stort block.
7	I nedre kant av sydsluttande moränimpediment	3	2	0,75	6	0,35 m grå lera; 0,3 m rödbrun lera med inslag av tegel; orangebrun lera (undergrund).
8	I flack terräng nedanför sydsluttande moränimpediment	3	2	0,65	6	0,25 m grå lera; rödbrun lera (undergrund).
9	I flack terräng nedanför sydsluttande moränimpediment	3	2	0,45	6	0,1-0,15 m grå lera; 0,3 m orangebrun lera med inslag av tegel; berghäll.
10	På uppbyggd terrass i kanten av sydsluttande moränimpediment	3	2	0,7	6	0,2 m gråbrun lera med tegelinslag; 0,4 m orangebrun lera. I schaktets norra kant stenpackning som fortsätter ned hela schaktets djup (stenfyllt dike). På 0,6-0,7 m djup började vatten fylla schaktbotten.
11	På uppbyggd terrass i kanten av sydsluttande moränimpediment	4	2	0,65	8	0,25 m gråbrun lera; orangebrun lera med enstaka svarta fläckar i toppen (recenta störningar).
12	I relativt flack terräng i kant av moränimpediment	4	2	0,5	8	0,2 m grästorv; 0,1 m myllig lera; orangebrun lera med småsten (undergrund). I schaktets västra kant husgrund (syllstenar), inga avsatta lager men rikligt med recent avfall (metallskrot, tegel, djurben, konserverburk etc).