

Roslagsbanan dubbelspår

Sträckorna Roslags Näsby–Visinge, Täby Kyrkby–Kragstalund och Viggbyholm-Rydbo

Arkeologisk utredning. Etapp 1 och 2

Täby och Östra Ryd socken
Täby och Österåkers kommun
Uppland

Henrik Runeson



Roslagsbanan dubbelspår

Sträckorna Roslags Näsby–Visinge, Täby Kyrkby–Kragstalund och Viggbyholm-Rydbo

Arkeologisk utredning. Etapp 1 och 2

Täby och Östra Ryd socken
Täby och Österåkers kommun
Uppland

Henrik Runeson

Utgivning och distribution:
Stiftelsen Kulturmiljövård
Stora gatan 41, 722 12 Västerås
Tel: 021-80 62 80
Fax: 021-14 52 20
E-post: info@kmmmd.se

© Stiftelsen Kulturmiljövård 2012

Omslagsfoto: Del av stensträngen objekt 7 väster om Arninge. Fotot taget från väster. Foto:
Henrik Runeson

Kartor ur allmänt kartmaterial © Lantmäteriet. Ärende nr MS2006/01407.

ISBN: 978-91-7453-134-3

Tryck: Just Nu, Västerås 2012.

Innehåll

Sammanfattning.....	5
Inledning.....	5
Bakgrund.....	5
Målsättning och metod.....	5
Topografi och fornlämningsmiljö.....	6
Genomförande.....	6
Undersökningsresultat.....	7
Ettapp 1.....	7
Ettapp 2.....	7
Utvärdering.....	15
Referenser.....	16
Litteratur.....	16
Tekniska och administrativa uppgifter.....	16
BILAGOR.....	17
Bilaga 1. Schakttabell.....	17



Figur 1. Utredningsområdenas läge, markerat med rött. I norr ligger sträckan Täby Kyrkby–Kragstalund, i väster Roslags Näsby–Visinge och i öster Viggbyholm–Rydbo. Utdrag ur Terrängkartan. Skala 1:50 000.

Sammanfattning

En arkeologisk utredning har genomförts i anslutning till planeringen av dubbelspår för Roslagsbanan vad gäller sträckorna , Roslags Näsby–Visinge , Täby Kyrkby–Kragstalund och Viggbyholm–Rydbo.

Sedan tidigare var ett mindre gravfält känt i sträckningen. Vid utredningen noterades en fornlämning i form av en stensträng, kulturhistoriska lämningar i form av ett odlingsröse, en terrass, en jordkällare, en husgrund och en kolbotten. Dessutom pekades fyra lägen som bedömdes som lämpliga platser för förhistoriska boplatser ut. Ett av dessa lägen utredningsgrävdes, dock utan att någon fornlämning kunde konstateras. De tre övriga boplatslägena gick inte vidare till utredningsgrävning på grund av att markägare inte gav tillstånd till markingrepp i de utpekade områdena.

Inledning

Efter ett beslut från Länsstyrelsen i Stockholms län (431-7088-2011) har Stiftelsen Kulturmiljövård (KM) under hösten-vintern 2011 genomfört en arkeologisk utredning, etapp 1 och 2 för tre delsträckor där nytt spår planeras för Roslagsbanan

Bakgrund

AB Storstockholms Lokaltrafik planerar ett andra spår för Roslagsbanan. För delsträckorna Roslags Näsby- Visinge, Täby Kyrkby-Kragstalund samt Viggbyholm-Rydbo beslutade Länsstyrelsen i Stockholms län att en arkeologisk utredning skulle genomföras (1st dnr 431-7088-2011). Utredningen omfattade en sammanlagd sträcka av 11 km och en bredd av 20 m på den sida av spåret där breddningen planeras. Vid sträckan Viggbyholm-Rydbo finns dock områden där utredningsområdet vidgats, maximalt till en bredd av 350 m. Delar av sträckningen ligger i områden som tidigare omfattats av arkeologiska utredningar, bl.a. ytor öster om Arninge (Runeson 2009).

Målsättning och metod

Utredningen syftar till att fastställa om det finns tidigare ej kända fornlämningar inom utredningsområdet samt att utreda fornlämningsstatus för de registrerade lämningar som är osäkra inom sträckan.

Vid etapp 1, inventeringen, mättes synliga lämningar in och dokumenterades. Momentet innebar också att terränglägen markerades på platser där fornlämningar misstänktes kunna ligga dolda under mark. Även objekt som röjningsrösen och husgrunder som inte bedöms vara fornlämning karterades och dokumenterades.

Där det vid inventeringen noterats lägen eller lämningar som kräver vidare arkeologiska åtgärder skedde i mån av markägares tillåtelse utredningsgrävning i form av att sökschakt upptogs med grävmaskin. Torven avlägsnades med maskin, varefter underliggande lager genomgicks med handredskap i syfte att lokalisera fynd och anläggningar. I de fall platserna inte var åtkomliga med maskin upptogs mindre schakt för hand. Schakt och provgropar återställdes.

Från en utredning som gjordes 2009 för en fördjupad översiktsplan vid Arninge-Ullna (Runeson, 2009) finns inom det nu aktuella utredningsområdet ett boplatsläge (objekt 15) vilket då, p.g.a. att ingen tillgång till marken gavs, inte kom att omfattas av en s.k. etapp 2 (d.v.s. utredningsgrävning). Tanken var att detta objekt istället skulle utredningsgrävas som en del av denna utredning.

Påträffade lämningar, schakt och provgropar dokumenterades genom inmätning med GPS, beskrivning och viss fotografering.

Topografi och fornlämningsmiljö

De västra delsträckorna, Roslags Näsby–Visinge och Täby Kyrkby–Kragstalund domineras av områden som idag är tätt bebyggda, huvudsakligen av villaområden. Den östra delsträckan Viggbyholm–Rydbo omfattar till största delen obebyggda områden, med både åker- och skogsmark.

Roslagsbanan passerar till stora delar en rik fornlämningsmiljö och flera arkeologiska insatser har gjorts vid de sträckor som tidigare utretts. I anslutning till de sträckor som ingår i denna utredning är det dock förhållandevis glest mellan de kända fornlämningarna och kulturhistoriska lämningarna.

Strax söder om delsträckan Roslags Näsby–Visinges södra ände finns ett borttaget gravfält, Täby 138:1 och den kraftigt skadade bytomten för Åkerby, Täby 303:1. Längre norrut, vid Ensta, finns en fyndplats för en skafthålsyxa (Täby 291:1). Yxan påträffades i ett odlingsröse år 1908.

Sträckan Täby kyrkby-Kragstalund går huvudsakligen genom ett idag bebyggt område. På ett avstånd av ca 100 meter finns dock två fyndplatser registrerade; Täby 302:1, en järnkiv daterad till järnålder samt Täby 308:1, en flintyxa.

Den längsta sträckan, Viggbyholm–Rydbo ligger relativt nära ett antal fornlämningar och kulturhistoriska lämningar. Omedelbart söder om Täby kriminalvårdsanstalt har efter kartstudier Hägernäs bytomt pekats ut efter en karta från 1847–48 (Täby 404). Området är idag bebyggt av industrier. Mitt i utredningsområdet ligger det mindre gravfältet Täby 102:1, som består av fem runda stensättningar. Vid en tidigare utredning (Runeson 2009) utpekades öster om detta ett lämpligt läge för boplat (objekt 15). Detta läge kom dock inte att utredas vidare via sökschakt då markägaren inte gav tillstånd till att markingrepp skulle ske på platsen. På västra sidan E18 finns ett område med äldre stridsvärn (bl.a. Täby 432:1 och 433:1) samt bebyggelselämningar (Täby 103:1). Kring den nordligaste delen av sträckan, mot Rydbo, finns dock inga tidigare kända lämningar.

Genomförande

Inför utredningens inventeringsdel gjordes mindre kart- och arkivstudier vilka innefattade en genomgång av FMIS, samt av relevanta rapporter över tidigare utförda utredningar och undersökningar i närområdet.

Hela utredningsområdet terränginventerades sedan varvid fornlämningar och kulturhistoriska lämningar markerades. Dessutom noterades ytor där forntida boplatser misstänktes kunna ligga dolda under mark.

Vid utredningsgrävningen kontrollerades ett av de lägen som markerats vid etapp 1. Detta skedde genom att sökschakt upptogs med traktorgrävare. Ploglagret avlägsnades med maskin, varefter underliggande lager genomsöktes med handredskap för att lokalisera boplatsindikerande fynd och anläggningar.

Påträffade lämningar, boplatslägen, schakt och provgropar dokumenterades genom inmätning med GPS, beskrivning och viss fotografering.

Undersökningsresultat

Etapp 1

Vid etapp 1, inventeringsdelen av utredningen, noterades totalt elva objekt av olika karaktär. Tre boplatslägen (objekten 5, 6 och 8), en stensträng (objekt 7, Östra Ryd 309), en stensamling (objekt 4, Täby 608) och en stor kolbotten (objekt 9, Östra Ryd 310). Vidare framkom sentida bebyggelseämningar i form av en jordkällare/bunker (objekt 3), en terrasserad vägbank (objekt 2) samt en husgrund (objekt 1, Täby 609). I resultatet räknades också in det tidigare kända gravfältet Täby 102:1, objekt 10, samt ett i en utredning av RAÅ UV Mitt utpekade boplatsläge, objekt 11 (benämnt objekt 15 i rapporten Arninge-Ullna fördjupad översiktplan, UV Mitt rapport 2009:20, Runeson 2009).

Fyra av objekten, bebyggelseämningarna (objekt 1–3) och stensamling (objekt 4) låg vid sträckningen Roslags Näsby–Visinge. Stensamlingen, där det vid inventeringen inte säkert kunde sägas om det rörde sig om ett odlingsröse eller en grav, kom att utredningsgrävas i syfte att fastställa status. De tre bebyggelseämningarna ligger strax söder om Ensta station medan stensamlingen påträffades i ett skogsområde söder om Visinge station.

Övriga objekt registrerades vid den längsta sträckan, Viggbyholm–Rydbo. Boplatsläget objekt 5 låg norr om Hägernäs, medan de två boplatslägena (objekt 6 och 8) liksom stensträngen (objekt 7) noterades söder om Ullna. Något söder om dessa ligger det kända gravfältet Täby 102:1 och det en tidigare utredning (Runeson 2009) utpekade boplatsläget objekt 11 (objekt 15 i den gamla utredningen). I nordligaste delen av sträckan, öster om Rydbo, fanns en stor kolbotten (objekt 9).

Inget av antikvariskt intresse framkom vid sträckan Täby Kyrkby–Kragstalund.

Etapp 2

Endast på två av de sammanlagt fem platser där utredningsgrävning planerades, objekten 4 och 5, kom etapp 2 att genomföras. Att de övriga tre (objekt 6, 8 och 11) inte kom att omfattas av utredningen hade sin grund i att markägaren inte givit tillstånd till markingrepp.

Totalt 6 schakt grävdes vid boplatsläget objekt 5. Inget av antikvariskt intresse framkom dock i schakten.

Då stensamlingen objekt 4 (Täby 608) efter inventeringen bedömdes ha en oklar status, odlingsröse eller möjlig grav, avtorvades en dryg fjärdedel av konstruktionen. En ca 3×3 meter stor närmast U-formad yta frilades. Stenmaterialet i konstruktionen var tämligen osorterat och ingen kantkedja kunde konstateras. Enstaka recenta fynd,

bl.a. en trasig morakniv gjordes i torvlagret. Tolkningen är att det rör sig om ett relativt sentida odlingsröse. Fram till 1950-talet låg objektet intill en åkerkant.

Objekt 1 (Täby 609). Husgrund, sentida. 7×4 m stor N-S. Tydlig grund av tuktad sten på västra och norra sidan. Omedelbart i öster finns en brant bergväg. Tegelrester i SV delen. Troligen 1900-tal. **Övrig kulturhistorisk lämning.**

Objekt 2. Terrass, vägbank. N-S, ca 25 m lång och 0,8 m hög. Parallellt med Roslagsbanan. Ställvis vällagd, med upp till tre skikt sten. **Övrig kulturhistorisk lämning.**

Objekt 3. Jordkällare/bunker, sentida. Dörröppning med en mindre fasad, ca 2 meter hög, mot öster. Fasaden består av väl tuktad sten, ställvis sammanfogad med betong. Inuti är golv och tak täckta av betong. Golvytan är ca 5×5 meter stor. Har troligen samband med övriga konstruktioner. **Övrig kulturhistorisk lämning.**

Objekt 4 (Täby 608). Odlingsröse, rundat, ca 8 meter i diameter och 0,3–0,4 m högt. Relativt tydlig rundad kant mot väster, mer otydlig mot öster. I västligaste delen är stenarna övermossade medan det i mitten syns en stenpackning med relativt heterogent stenmaterial. Lämningen bedömdes efter inventeringen ha oklar status varför objektet kom att utredningsgrävas. Utredningsgrävd för hand. En ca 3×3 m stor yta avtorvades. Ingen kantkedja syntes och stenarna löst packade och storleksmässigt tämligen osorterade. **Övrig kulturhistorisk lämning.**

Objekt 5. Boplatsläge, 50×20 m VNV-OSO. Åkermark i träda, svag VNV-sluttning. Som öppnar upp mot en dalgång. Utredningsgrävd med maskin, totalt 6 schakt. Inget av antikvariskt intresse framkom. **Ej fornlämning.**

Objekt 6. Boplatsläge, 65×45 m, VNV-OSO, svag sydsluttning. Läget innefattar både skogsmark och åkermark. I norra delen av läget ligger ett stenigt område med odlingssten. I åkern finns en mindre platå mellan skogsområdet och ett litet impediment i öster. **Ej utredningsgrävd. Oklar status.**

Objekt 7 (Östra Ryd 309). Stensträng (terrasskant?) NNÖ-SSV. 18 m lång och 1 m bred, bestående av ca 0,5–1,0 m stora stenar. Belägen i stenig skogsmark. I norra änden finns tre block, 1,5–2,0 m stora. Ca 18 m från nuvarande åkerkant. **Fornlämning.**

Objekt 8. Boplatsläge 40×25 m, NV-SÖ. Belägen söder om stensträngen. Stenig platå i skogsmark. Svag sluttning mot öster. **Ej utredningsgrävd. Oklar status.**

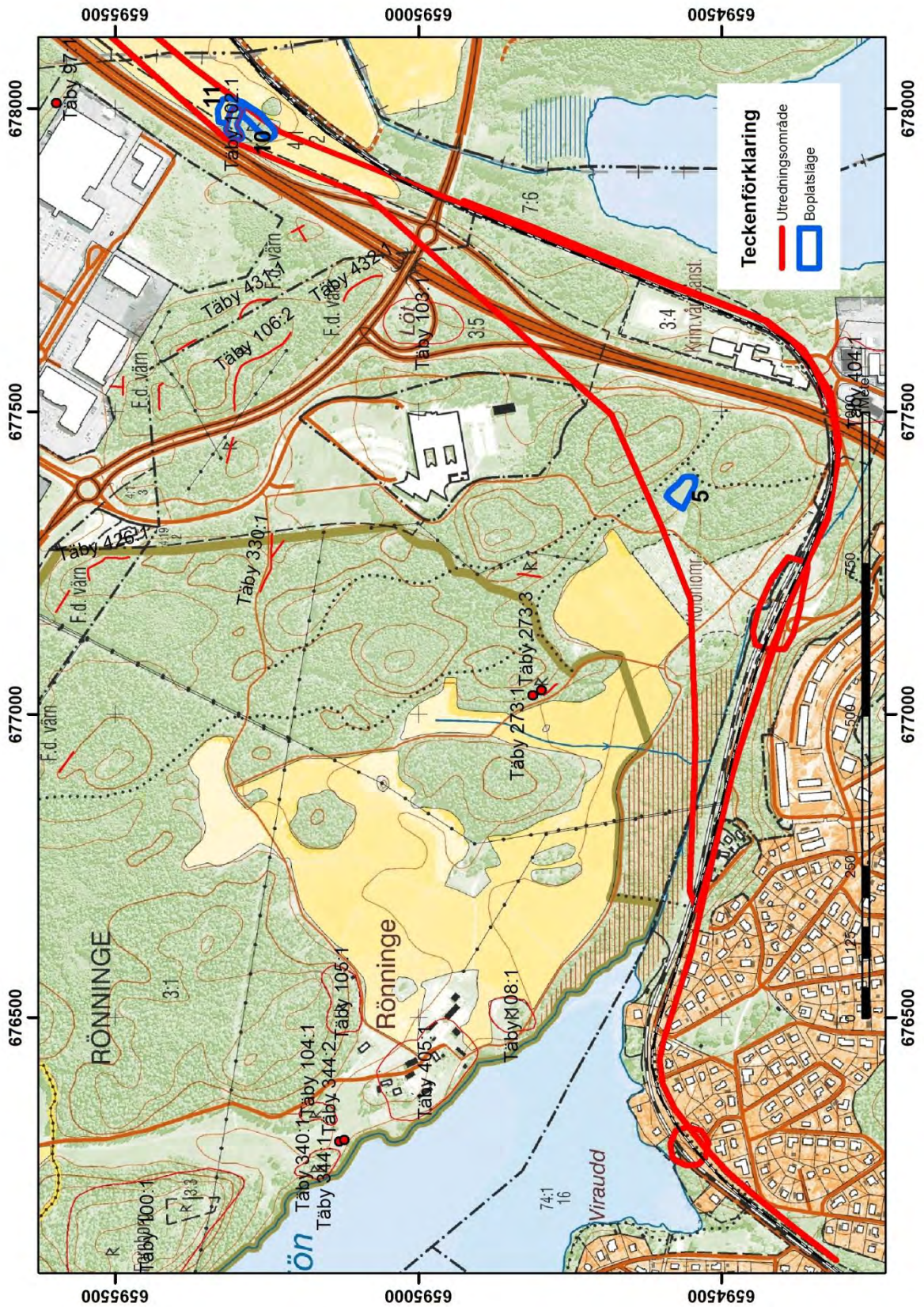
Objekt 9 (Östra Ryd 310). Kolbotten, rund, ca 23 m i diameter och upp till 1,5 m hög. Mycket stor med en tydlig avgränsning. Bevuxen med höga granar. Sandig gråsvart jord i toppen (kollager finns troligen djupare ned). Branta sidor och en relativt platt yta på toppen. Belägen i granskog 15 m söder om järnväg för Roslagsbanan. **Övrig kulturhistorisk lämning.**

Objekt 10. (Täby 102:1). Gravfält. 50×10–20 m. Fem runda stensättningar, ca 4–5 m i diameter stora. **Fornlämning.**

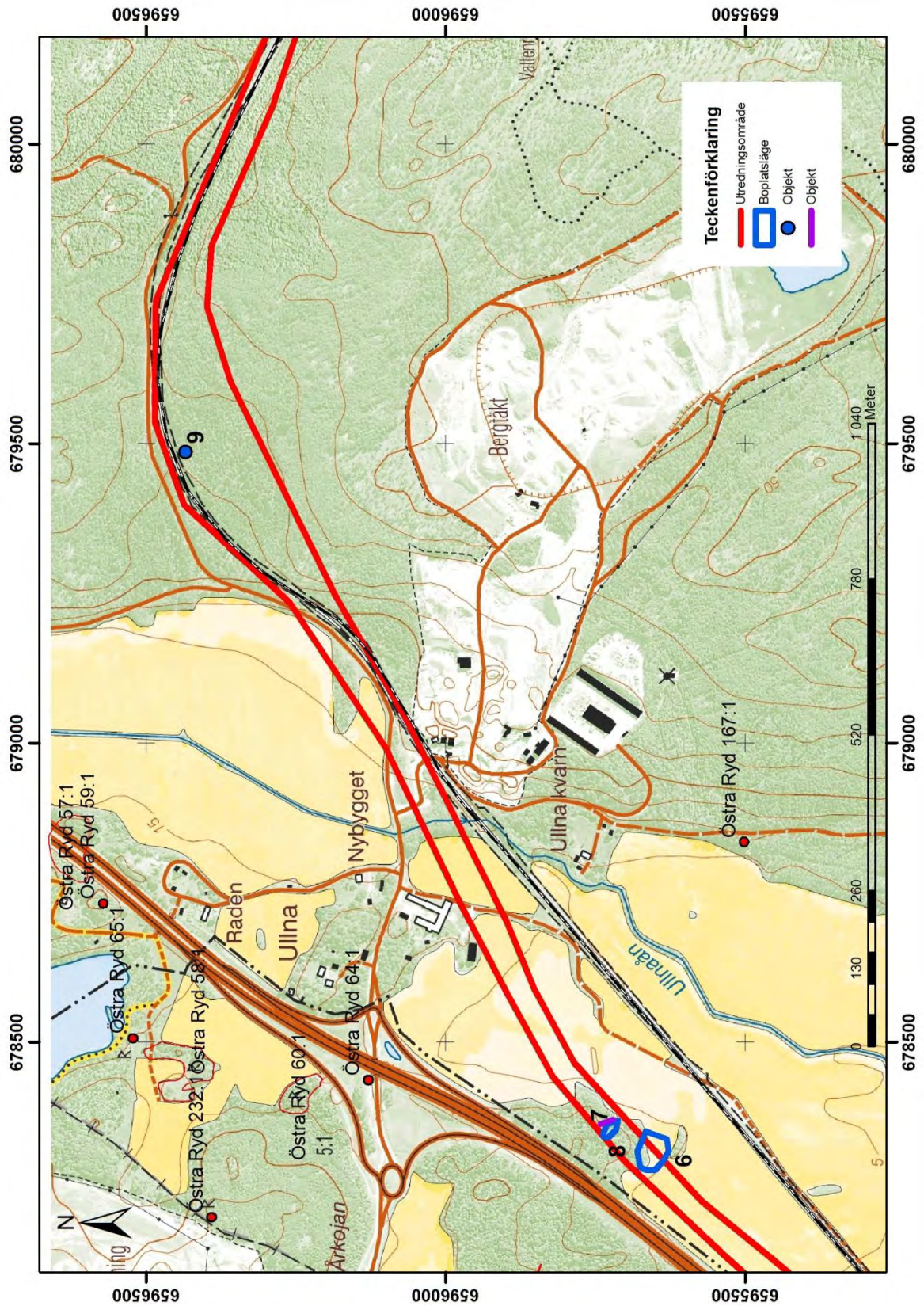
Objekt 11. Boplatsläge, (Objekt 15 i utredning av RAÄ/UV, UV-Mitt rapport 2009:20), 110×50 m stort. I åkermark. Ligger omedelbart öster om gravfältet Täby 102:1 (objekt 10). **Ej utredningsgrävd. Oklar status.**

<i>Objektnr/ RAÄnr</i>	<i>Typ</i>	<i>Beskrivning</i>	<i>Status</i>
1/ Täby 609	Husgrund	Rektangulär, 7× 4 m stor. Troligen 1900-tal	Övrig kulturhistorisk lämning.
2	Terrass/ vägbank	25 m lång och 0,8 m hög. Ställvis vällagd. Sentida.	Övrig kulturhistorisk lämning.
3	Jordkällare/bunker	Har troligen samband med objekt 1 och 2.	Övrig kulturhistorisk lämning.
4/ Täby 608	Odlingsröse	Oregelbundet rundad ca 8 m i diam, Utredningsgrävd.	Övrig kulturhistorisk lämning.
5	Boplatsläge	50 × 20 m stort. Platå med svag sluttning mot VNV. Utredningsgrävd.	Ej fornlämning.
6	Boplatsläge	65× 45 m stort. Svag sydsluttning. Omfattar både åker- och skogsmark	Möjlig fornlämning. Utredningsgrävning återstår
7/ Östra Ryd 309	Stensträng, (terrasskant ?)	18 m lång. I norra änden tre större block.	Fornlämning
8	Boplatsläge	40× 25 m stort, Stenig platå i skogsmark. Söder om stensträngen objekt 7.	Möjlig fornlämning. Utredningsgrävning återstår.
9/ Östra Ryd 310	Kolbotten	Boplatsläge, 150× 60 m stort, belägen i hästhage. Ligger i anslutning till RAÄ 63 och RAÄ 337.	Övrig kulturhistorisk lämning.
10/ Täby 102:1	Gravfält	50 × 10-20 m stort. Fem runda stensättningar.	Fornlämning
11 (Objekt 15 i UV Mitt rapport 2009:20)	Boplatsläge	110 × 50 m stort. Åkermark. Omedelbart väster om gravfältet Täby 102:1 (objekt 10).	Möjlig fornlämning. Utredningsgrävning återstår.

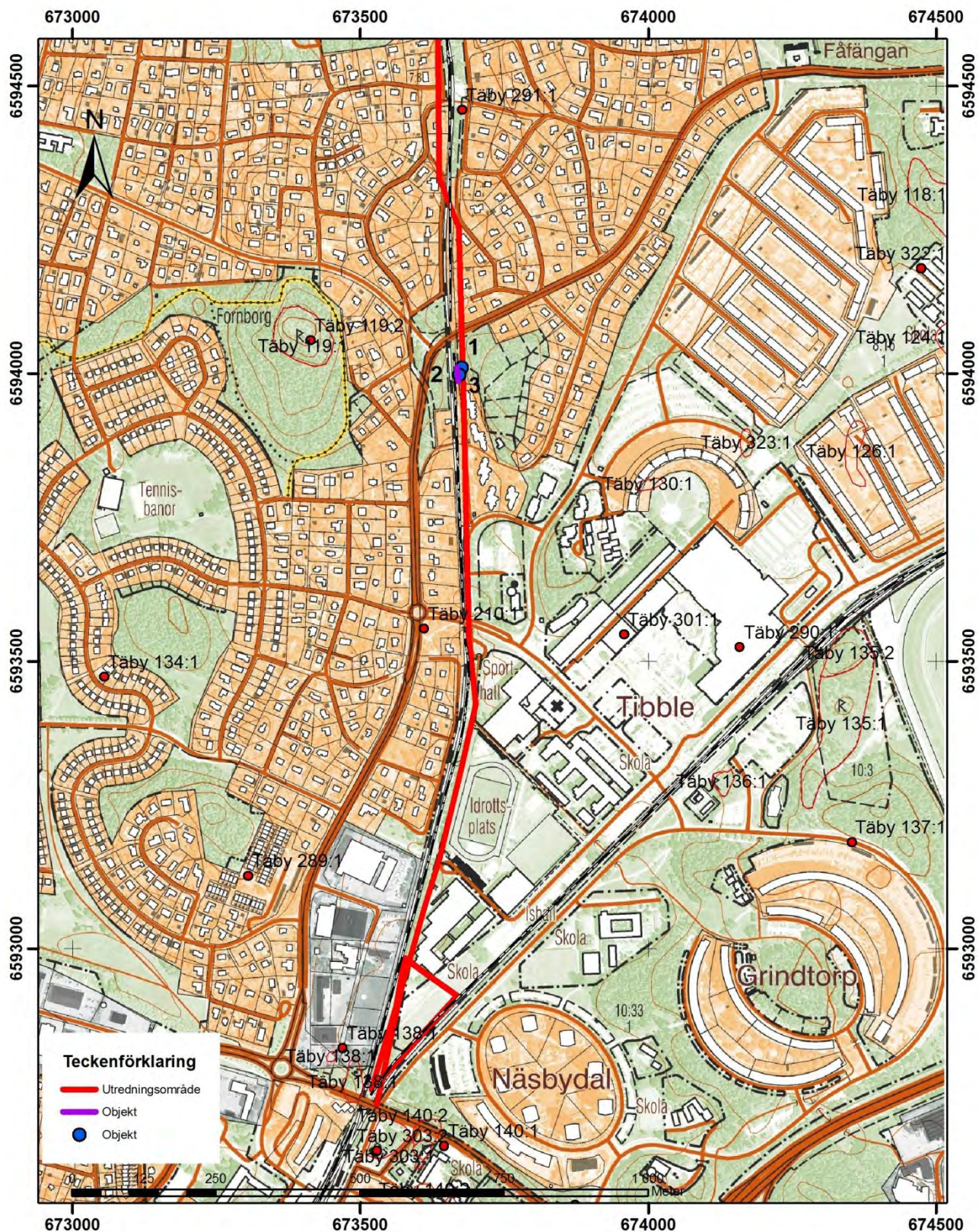
Tabell 1. De objekt som noterades under utredningen av Rosalgsbanans dubbelspår.



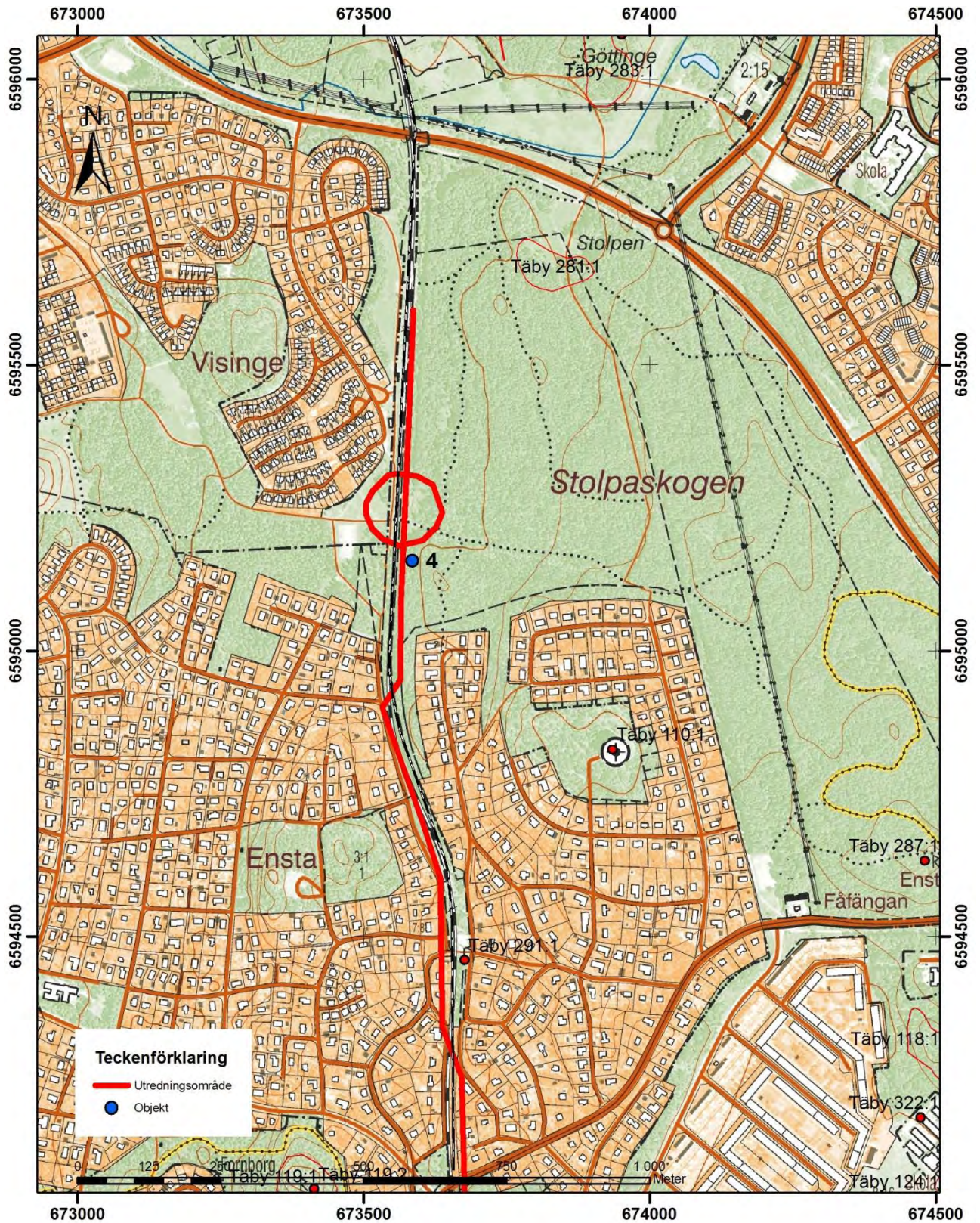
Figur 2 . De objekt som noterades under utredningen på södra delen av sträckan Viggholm–Rydbo. Boplatslägena 5 och 11 samt det tidigare kända gravfältet Täby 102:1 (objekt 10). Skala 1:10 000.



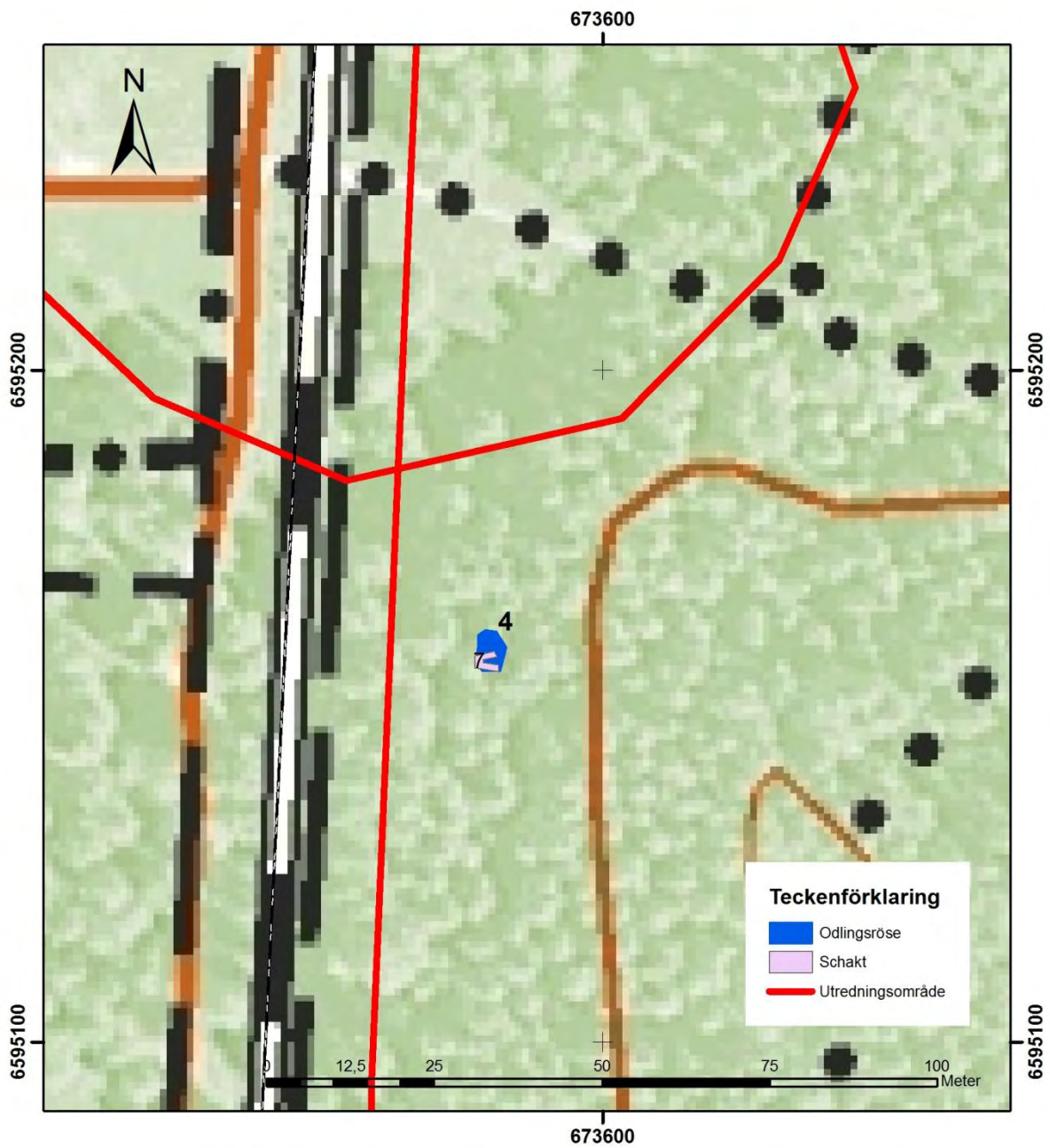
Figur 3 . De objekt som noterades under utredningen på norra delen av sträckan Viggbyholm–Rydbo. Boplatslägena 6 och 8, stensträngen (objekt 7, Östra Ryd 309) samt en större kolbotten (objekt 9, Östra Ryd 310). Skala 1:10 000.



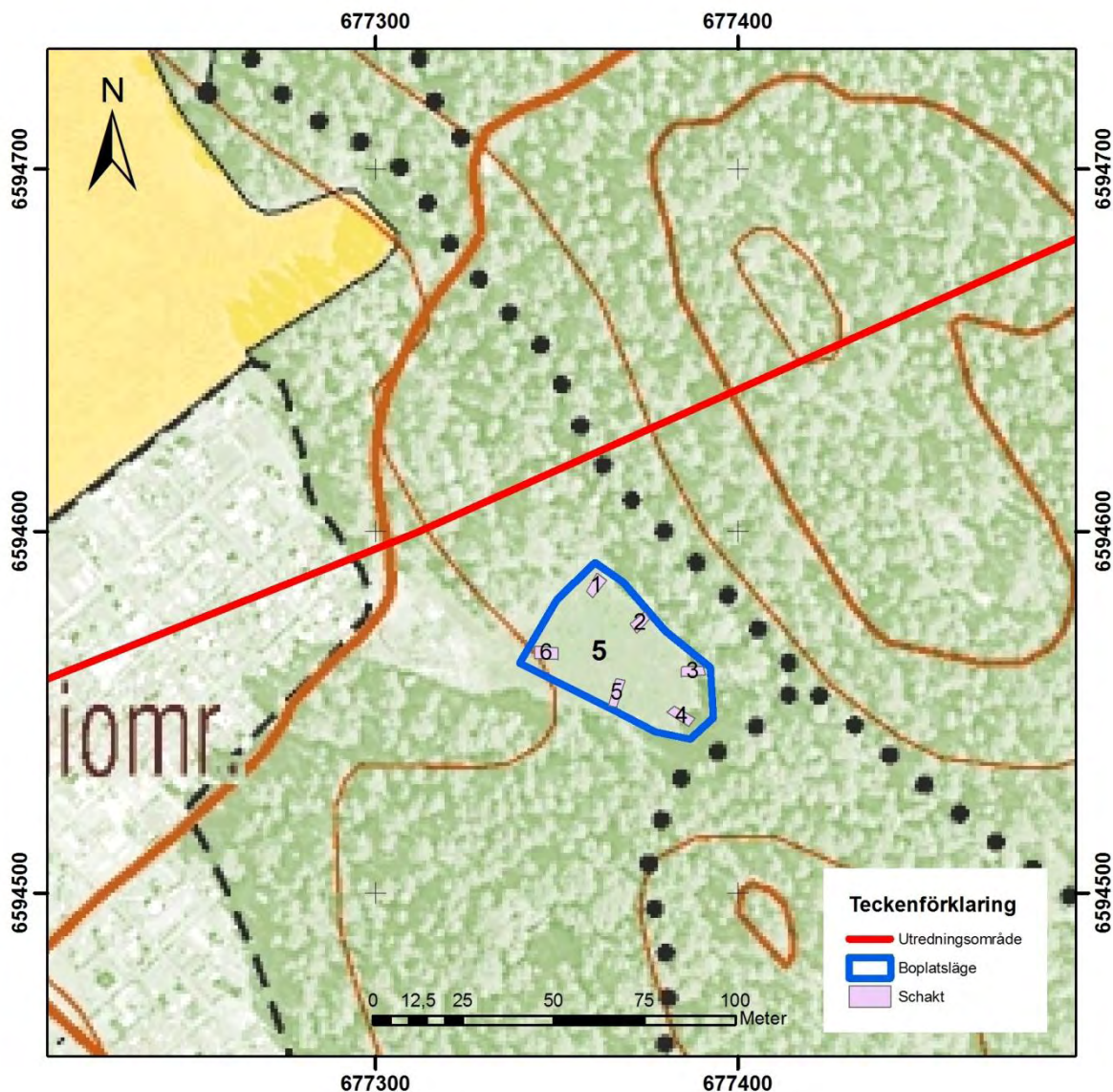
Figur 4 . De objekt som noterades under utredningen på södra delen av sträckan Roslags Näsby–Visinge. Husgrunden (objekt 1, Täby 609), vägen/terrassen (objekt 2) samt jordkällaren/bunkern objekt 3. Skala 1:10 000.



Figur 5 . Odlingröset (objekt 4, Täby 608) som noterades under utredningen på norra delen av sträckan Roslags Näsby–Visinge. Skala 1:10 000.



Figur 6 . Odlingsröset (objekt 4, Täby 608) med utredningsgrävningens handgrävda yta (schakt 7).
Skala 1:1 000.



Figur 7. Boplatsläget (objekt 5) med utredningsgrävningens maskingrävda schakt (nr 1-6).
Skala 1:2 000.

Utvärdering

Utredningen kom att omfatta inventering för samtliga tre sträckor av det planerade dubbelspåret.

Flest objekt noterades längs sträckan Viggbyholm–Rydbo. Förutom fyra boplatslägen, varav tre återstår att utredningsgräva, påträffades en fornlämning i form av en stensträng (Östra Ryd 309). Dessutom fanns i norra delen av utredningsområdet, öster om Rydbo, en större kolbotten. Sedan tidigare är dessutom ett gravfält registrerat inom den korridor som utredningen berörde.

Längs sträckan Roslags Näsby–Visinge fanns lämningar av yngre karaktär, förutom ett odlingsröse strax söder om Visinge också ett mindre område med förhållandevis sentida bebyggelse lämningar söder om Ensta. Inget av antikvariskt intresse framkom i den av tät bebyggelse präglade sträckningen Täby Kyrkby–Kragstalund.

Referenser

Litteratur

Runeson, H. 2009. Arninge-Ullna. Fördjupad översiktsplan. Uppland, Täby och Östra Ryds socknar, Arninge 4:1, 4:3 och 5:1. Arkeologisk utredning etapp 1 och 2. UV Mitt Rapport 2009:20.

Tekniska och administrativa uppgifter

<i>KM projekt nr:</i>	KM 11092
<i>Länsstyrelsen dnr, beslutsdatum:</i>	431-7088-2011, beslutsdatum 2011-08-26
<i>Undersökningsperiod:</i>	20110908–0909, 20111215
<i>Personal:</i>	Henrik Runeson
<i>Belägenhet:</i>	Täby och Östra Ryd socken, Täby och Österåker, Stockholms län, Södermanland
<i>Ekonomisk karta:</i>	Bl.a. blad 10 I 8f NÖ.
<i>Koordinatsystem:</i>	SWEREF 99 TM
<i>Koordinater:</i>	X 6592700, y 673500
<i>Inmätningssmetod:</i>	GPS
<i>Dokumentationshandlingar:</i>	Förvaras hos ATA
<i>Fynd:</i>	Inga fynd samlades in.
<i>KM projekt nr:</i>	KM 11092
<i>Länsstyrelsen dnr, beslutsdatum:</i>	431-7088-2011, beslutsdatum 2011-08-26
<i>Undersökningsperiod:</i>	20110908–0909, 20111215

BILAGOR

Bilaga 1. Schakttabell

Schakt	Marksdrag och topografiskt läge	Längd x bredd, m	Djup, m	Anmärkning	Anläggningar	Underlag	Objekt
1	Åkermark, ploglager 0,3-0,35 m	6 × 2	0,4	Enstaka sten 0,1 m st	-	Gråbrun lera	5
2	Åkermark, ploglager 0,25-0,25 m	6 × 2	0,4-0,5	Enstaka sten, 0,2 m st	-	Ljust brungrå lera	5
3	Åkermark, ploglager 0,3 m	7 × 2	0,45	Enstaka sten, 0,1-0,2 m st	-	Brungrå lera	5
4	Åkermark, ploglager 0,35 m	7 × 2	0,4- 0,5	Enstaka sten, 0,1-0,2 m st	-	Ljusbrun lera	5
5	Åkermark, ploglager 0,3-0,35 m	7 × 2	0,6	Enstaka tegel och sten	-	Ljusbrun lera	5
6	Åkermark, ploglager 0,3-0,35 m	6 × 2	0,4-0,5	Enstaka sten	-	Ljust gråbrun lera	5
7	Skogsmark	3 × 3 U-format	0,1-0,2	I odlingsröset objekt 4	Objekt 4, odlingsröse	Humös silt	6