

Elkabel kring Uttervik och Skarastugan

Arkeologisk utredning

Nävekvarn 7:333 m.fl.
Tunaberg socken
Nyköping
Södermanland

Henrik Runeson och Örjan Hermodsson



Elkabel kring Uttervik och Skarastugan

Arkeologisk utredning
Nävekvarn 7:333 m.fl.
Tunaberg socken
Nyköping
Södermanland

Henrik Runeson och Örjan Hermodsson

Utgivning och distribution:
Stiftelsen Kulturmiljövård
Stora gatan 41, 722 12 Västerås
Tel: 021-80 62 80
Fax: 021-14 52 20
E-post: info@kmmmd.se

© Stiftelsen Kulturmiljövård 2012

Omslagsfoto: Boplatsläget objekt 28 (Tunaberg 661) sett från söder. Foto: Henrik Runeson.

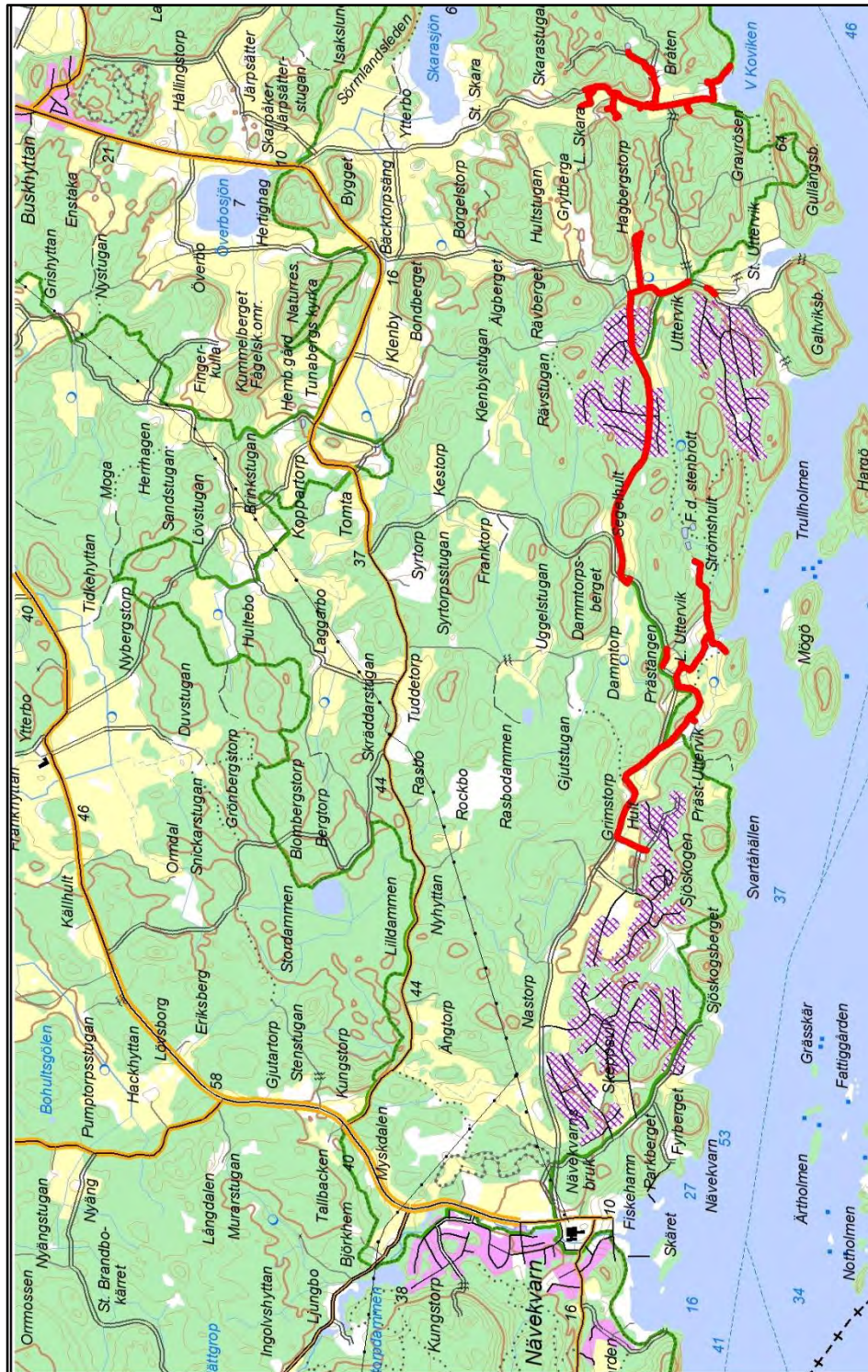
Kartor ur allmänt kartmaterial © Lantmäteriet. Ärende nr MS2006/01407.

ISBN: 978-91-7453-136-7

Tryck: Just Nu, Västerås 2012.

Innehåll

Sammanfattning.....	5
Inledning.....	5
Bakgrund	5
Målsättning.....	5
Topografi och fornlämningsmiljö	Fel! Bokmärket är inte definierat.
Genomförande	6
Utredningsresultat	7
Inventeringen.....	7
Utredningsgrävningen	9
Tolkning och utvärdering	17
Referenser.....	18
Litteratur.....	18
Tekniska och administrativa uppgifter	18
BILAGOR	19
Bilaga 1. Objektbeskrivningar	19
Bilaga 2. Schakttabell.....	23
Bilaga 3. Provrutor.....	25



Figur 1. Utredningsområdets läge, markerat med röd linje. Utdrag ur terrängkartan. Skala 1:50 000.

Sammanfattning

I slutet av maj 2011 genomfördes en arkeologisk utredning för planerade kabelschakt i ett område kring Uttervik i Nyköpings kommun. Vid den inledande inventeringen noterades 34 objekt, varav de flesta var boplatslägen. Bland de övriga objekt kan nämnas stenpackningar, en hålväg, skogsbrukslämningar i form av kolbottnar och kojgrunder samt en slaggförekomst. Flera gränsmärken upptäcktes också.

Inventeringen följdes av en utredningsgrävning där schakt grävdes med maskin kring de utpekade boplatslägena. I enstaka fall grävdes också provrutor för hand. Vid ett av boplatslägena, objekt 28 (Tunaberg 661), framkom lerklining och ett lager med riklig förekomst av träkolsfragment.

Inledning

Mellan 17 maj och 31 maj 2011 utförde Stiftelsen Kulturmiljövård enligt beslut av Länsstyrelsen i Södermanlands län (2011-05-05, 1st dnr 431-00164-2011) en arkeologisk utredning för planerade kabelschakt i ett område kring Uttervik öster om Nävekvärn i Nyköpings kommun.

Bakgrund

Vattenfall Eldistribution AB planerar att ersätta elledningar i ett område kring Uttervik utanför Nävekvärn. Arbetet innebär att ledningarna grävs ned. Eftersom området är tämligen rikt på fornlämningar, främst av typen stenåldersboplatser och bergsbrukslämningar, beslutade Länsstyrelsen i Södermanlands län att en arkeologisk utredning skulle göras inom en 8,5 km lång och 10 m bred korridor. De tidigare kända stenåldersboplatserna Tunaberg 69:1 och 105:1 samt de två hyttlämningarna Tunaberg 169:1–2 och 293:1 som ligger inom sträckningen omfattas inte av utredningen. Där kommer efter beslut av Länsstyrelsen förundersökning i form av schaktningsövervakning att genomföras.

Målsättning

Målsättningen med utredningen var att undersöka om tidigare ej kända fornlämningar eller kulturhistoriska lämningar skulle beröras av kabeldragningen.

Topografi och fornlämningsmiljö

Det aktuella utredningsområdet ligger nära utloppet av Bråvikens norra kust. Landskapet är kuperat och där jordkabeln planeras anläggas ligger höjden över havet på mellan 5 till 50 m. Till större delen följer den planerade kabeln dalgångar som domineras av lera-silt (SGU:s digitala karttjänst). Där finns även fickor med morän, sand och grus. Dalgångarna omges av berg och på några ställen löper den tänkta kabelsträckningen över sådana partier.

I västra delen löper kabelsträckningen genom ett riksintresseområde. De i FMIS registrerade beståndet av forn- och övriga kulturhistoriska lämningar är rikhaltigt.

Studerar vi en zon på ca 1 km i anslutning till utredningsområdet finns ca 50 lokaler dokumenterade. Dominerade är boplatser från stenålder och lämningar efter metallframställning och bergsbruk. Metallframställningen och bergsbruket, vilket inkluderade både koppar- och järnproduktion, anknyter till området Tuna Bergslag, vars ursprungliga namn var "Näveberg" (Skyllberg, 2001). Bergsbruket i området har sina rötter i medeltid. Vidare finns inom utredningsområdets närhet ett ovanligt välbevarat bestånd av väghållningsstenar utmed flera av vägarna. Frånvaron av fornlämningar av järnålderstyp indikerar att bygden under detta skede inte hyste någon permanent befolkning. Det finns dock en uppgift om två högar (Tunaberg 178:1) vid Börgelstorp, som bygger på SGU:s karta från 1867. Dessa återfanns inte vid 1984 års andragångsinventering av RAÄ.

Av de boplatser som finns ligger de flesta mellan 25–35 m ö.h. Utgår vi från att dessa boplatser har legat nära havsstranden kan de vara från ca 3–4000 f Kr. Enstaka ligger ända ner mot 10 meters nivån och måste tidigast vara från bronsålder. Många av boplatserna är funna genom fosfatkartering år 1974. Två som ligger på ca 20–25 m ö.h har genom fynd av artefakter bestämts som gropkeramiska boplatser (Tunaberg 69:1 och 105:1). En av dessa, Tunaberg 69:1, berördes av en arkeologisk förundersökning år 1992. De flesta av de övriga boplatserna har påträffats vid en specialinventering under början av 1990-talet av Agneta Åkerlund vid Stockholms universitet. Tunaberg 351:1 som delvis berör utredningsområdet, omfattade en yta med förhöjda fosfatvärden, som misstänks kunna utgöra en boplats. Inga övriga fynd eller indikationer kunde dock kopplas till platsen (Magnusson, 1975).

Den historiska tidens bebyggelseutveckling kan från och med 1600-talet studeras genom de historiska kartorna. En karta från år 1677 över Nävevarn visar att det i området fanns en omfattande bebyggelse av gårdar och torp. Stora Uttervik och Nävevarn var större gårdar. Söder om Gryttberga och i anslutning till utredningsområdet finns en järngruva utsatt. Inom ett hyttområde vid Präst-Uttervik (Tunaberg 304:1) har slaggen bestämts vara efter kopparframställning. På den häradsekonomiska kartan från mitten av 1800-talet finns ett större antal torp markerade än de på 1600-talets karta. På den Topografiska kartan från omkring 1960 är bebyggelsebilderna likartade 1800-talets. Gården Rocklösa som legat ca 300 m väster om Grimstorp fanns på 1600-talet men saknas på den häradsekonomiska kartan. Dagens kartor visar hur Utterviks villasamhälle växt fram under senare tid.

Genomförande

Som första steg i utredningen gjordes arkiv- och kartstudier av det berörda området.

I fält inleddes sedan arbetet med att utredningsområdet inventerades (av Örjan Hermodsson) under sammanlagt två dagar. Vid inventeringen noterades 34 typer av objekt, varav 19 stycken utgjordes av boplatslägen, d.v.s. platser som bedömdes ha förutsättningar att innehålla spår efter forntida aktiviteter.

Den efter inventering följande utredningsgrävningen utfördes mellan 23 och 31 maj. Vid boplatslägena samt i anslutning till slaggförekomsten (objekt 19) grävdes vid utredningsgrävningen totalt 52 schakt (bilaga 1), ibland kompletterade med provrutor (i ett fall grävdes endast provrutor). Totalt undersöktes 14 provrutor (bilaga 2).

Utredningsresultat

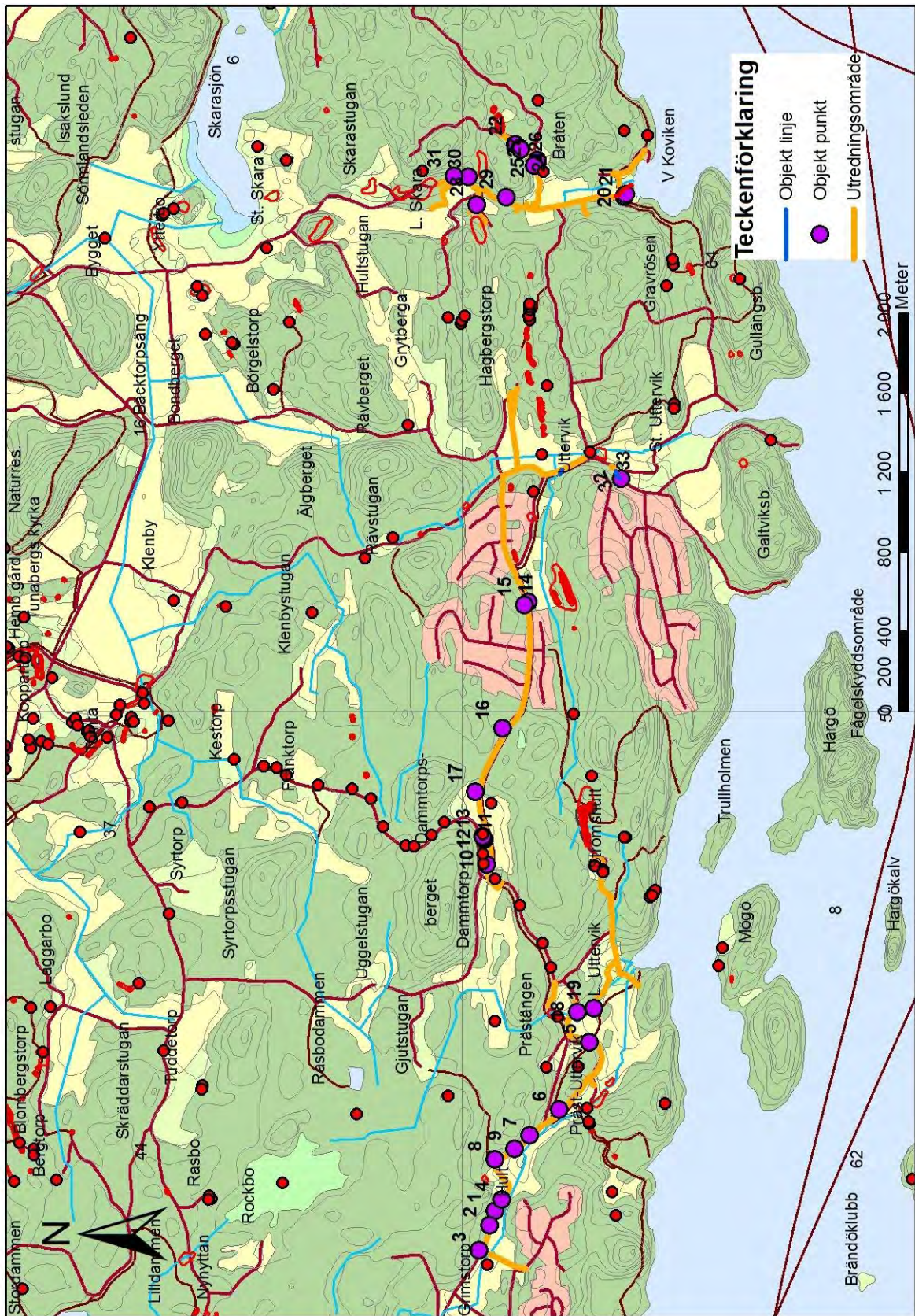
Inventeringen

Vid den inledande inventeringen noterades 34 objekt, varav de flesta var boplatslägen. I övrigt registrerades en hålväg, en härd, två stenpackningar (varav en troligen sentida) och kulturhistoriska lämningar som skogsbrukslämningar (2 kolbottnar och 2 kojgrunder), en slaggförekomst, gränsmärken, husgrunder (till uthus), en jordkällargrund samt en väg- eller banvall. I övrigt fanns inom sträckningen tre sedan tidigare gjorda noteringar i FMIS.

Ett av de noterade objekten är klassificerad som fornlämning, en 45 m lång hålväg (**objekt 32, Tunaberg 650**) strax nordöst om det planerade kabelschaktet. Härden **objekt 7, Tunaberg 660** ligger vid foten av det 25 meter branta Bistaberget som enligt sägen utpekats som ättestupa. Själva anläggningen ligger på den sida av grusvägen som inte berörs av arbetsföretaget. Av de två stenpackningarna var åtminstone en (**objekt 12**) av sent datum, med tegelinslag i fyllningen. Möjligen kan lämningen förklaras som utkastade rester efter vägbyggen, och är med andra ord inte att betrakta som fornlämning. Den andra stenpackningen, tillsammans med enstaka skärvstenar (**objekt 9, Tunaberg 659**), ligger liksom den tidigare nämnda härden vid foten av "ättestupan" och norr om det planerade kabelschaktet.

Övriga observationer under utredningens inventeringsdel rör övriga kulturhistoriska lämningar. De två skogsbrukslämningarna registrerades som totalt tre objekt. Den första skogsbrukslämningen består av **objekt 14 (Tunaberg 656) och 15 (Tunaberg 646)**, en kolbotten respektive en kojgrund med ett spisröse. **Objekt 20** respektive **21** (i FMIS registrerad som en lämning: **Tunaberg 651**) utgörs av en kojgrund med spisröse respektive en svåravgränsad kolbotten. Slaggförekomster noterades på en plats. Det kan i sammanhanget nämnas att det inom utredningsområdet vid ett flertal platser längs vägkanter finns slagg uppkastat vilket uppenbart ingått som fyllnadsmaterial. En slaggförekomst kommer dock i en antikvariskt mer intressant kontext: vid **objekt 19 (Tunaberg 658)** syntes rikligt med slagg i en åfåra. Slaggen tycks vara rester efter färskning. Vidare noterades tre gränsmärken (**objekt 13, 23 och 24**). I övrigt observerades en jordkällargrund (**objekt 3**), två relativt sentida husgrunder (**objekt 25 och 27**) samt en rest av en banvall, eller möjligen en gammal vägbank (**objekt 34**).

De tre platser som tidigare registrerats i FMIS och berörde utredningsområdet var ett marmorbrott (Tunaberg 170:1), en möjlig boplats endast indikerad av fosfatkarteringar vid en specialinventering (Tunaberg 351:1) samt en del av en övergiven banvall (Tunaberg 551)



Figur 2. Hela utredningsområdet samt de objekt som noterades vid utredningens inventeringsdel. Skala 1:30 000.

Utredningsgrävningen

Utredningsgrävningen (av Henrik Runeson) resulterade inte i fynd eller anläggningar som direkt kunde bekräfta fornlämningar. I anslutning till en lokal (**objekt 28, Tunaberg 661**) där lerklining under etapp 1 påträffats i ett trädgårdsland framkom dock i provgropar (nr 10–14) i närområdet ett lager med kolfragment som eventuellt kan kopplas till lerkliningsfyndet. Objektet ligger ca. 50 m öster om den under 1970-talet genom fosfatkarteringar utpekade möjliga förhistoriska bopplatsen RAÅ 351:1.

Nära slaggförekomsten **objekt 19 (Tunaberg 658)** grävdes ett schakt (nr 52) som innehöll avfall från en närbelägen torpbebyggelse. Av fyndmaterialet att döma rörde det sig om sopor från sekelskiftet 1800–1900.

Då schakt togs upp i anslutning till boplatsläget **objekt 31** fanns ett upp till 6 meter stort och 0,15 meter tjockt lager med kolinslag i anslutning till vägbanken. Lagret kan med tvekan ses som rester efter en kraftigt skadad kolbotten.

I flera schakt i anslutning till befintlig väg påträffades i ploglagret slagg, vilket med stor sannolikhet spridits ut i samband med anläggandet av vägen. Enstaka tegel var också vanligt förekommande i åkerjorden. På en plats framkom yngre rödgoods i åkermarken (**objekt 17**). Detta material är med säkerhet dumpat sekundärt i jorden, troligen som sopor som blandats in i gödslet.

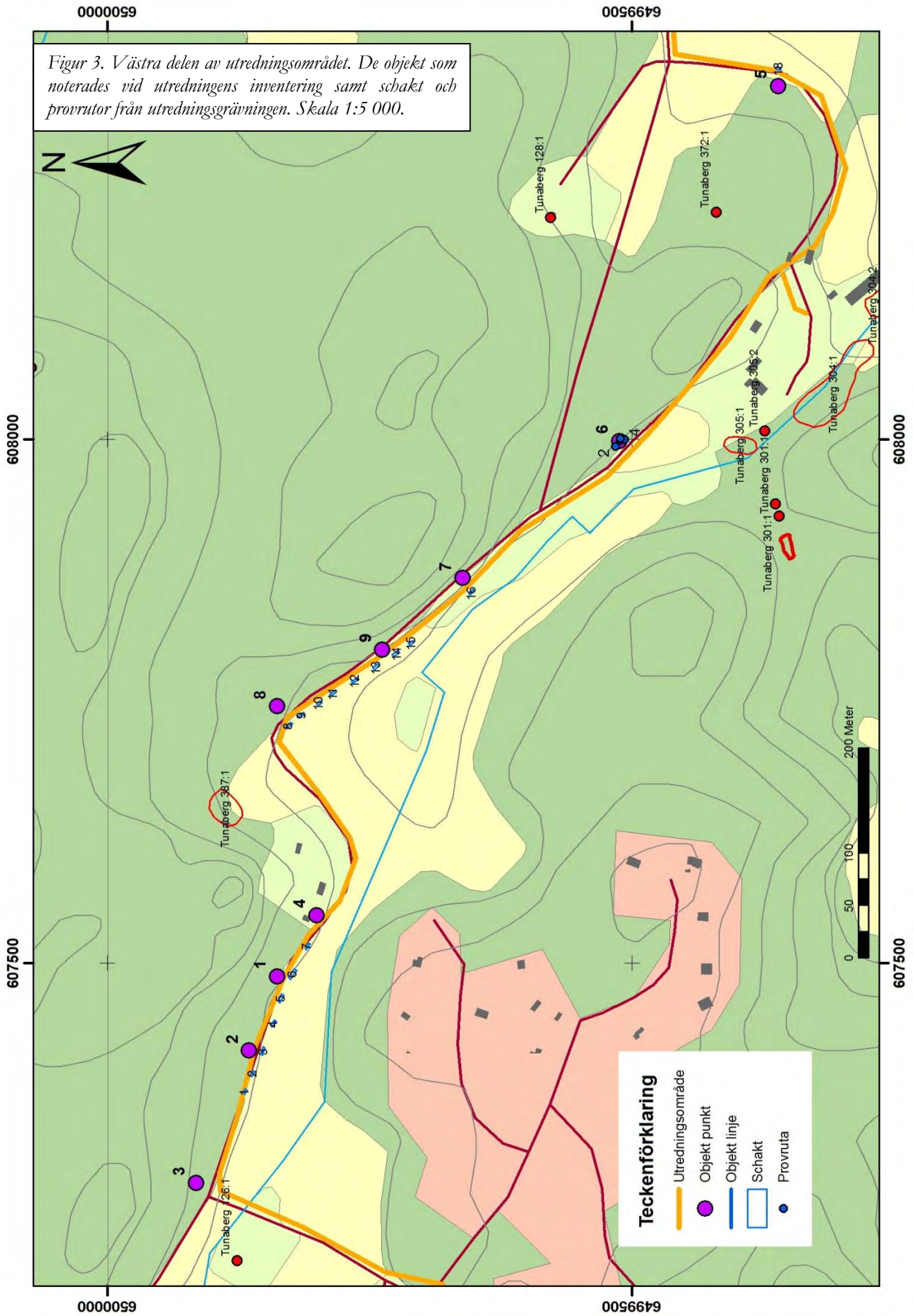
Inga fynd tillvaratogs vid utredningsgrävningen.

<i>Objektnr/RAÅnr</i>	<i>Typ</i>	<i>Beskrivning</i>	<i>Status</i>
1	Boplatsläge	Boplatsläge, 60 x 20 m, (Ö-V). Utredningsgrävt 3 schakt (4–6).	Ej fornlämning
2	Boplatsläge	Boplatsläge, 80 x 20 m, (Ö-V). Utredningsgrävt 3 schakt (1–3).	Ej fornlämning
3. Tunaberg 649	Jordkällargrund	Jordkällargrund, 5x5 m (VNV-ÖSÖ). Ingrävd i slutningen.	Övrig kulturhistorisk lämning
4	Boplatsläge	Boplatsläge, 30 x 15 m, (Ö-V). Utredningsgrävt 1 schakt (7).	Ej fornlämning
5	Boplatsläge	Boplatsläge, 15 x 15 m. Utredningsgrävt 2 schakt (17–18).	Ej fornlämning
6	Boplatsläge	Boplatsläge, 20 x 15 m (NV-SÖ). Utredningsgrävt 4 provrutor (2–5).	Ej fornlämning
7. Tunaberg 661 (härden)	Hård/boplatsläge	Hård, oregelbunden, 1,2 m stor. Boplatsläge, 20 x 15 m (NV-SÖ). Utredningsgrävt 1 schakt (16).	Fornlämning
8	Boplatsläge	Boplatsläge, 105 x 20 m (NV-SÖ). Utredningsgrävt 5 schakt (8–12).	Ej fornlämning
9. Tunaberg 659 (stenpackning)	Stenpackning/ boplatsläge	Stenpackning, närmast rund, 2 m i diam. Boplatsläge, 50 x 20 m (NV-SÖ). Utredningsgrävt 5 schakt (13–15).	Bevakningsobjekt (stenpackning) Ej fornlämning (boplatsläget)

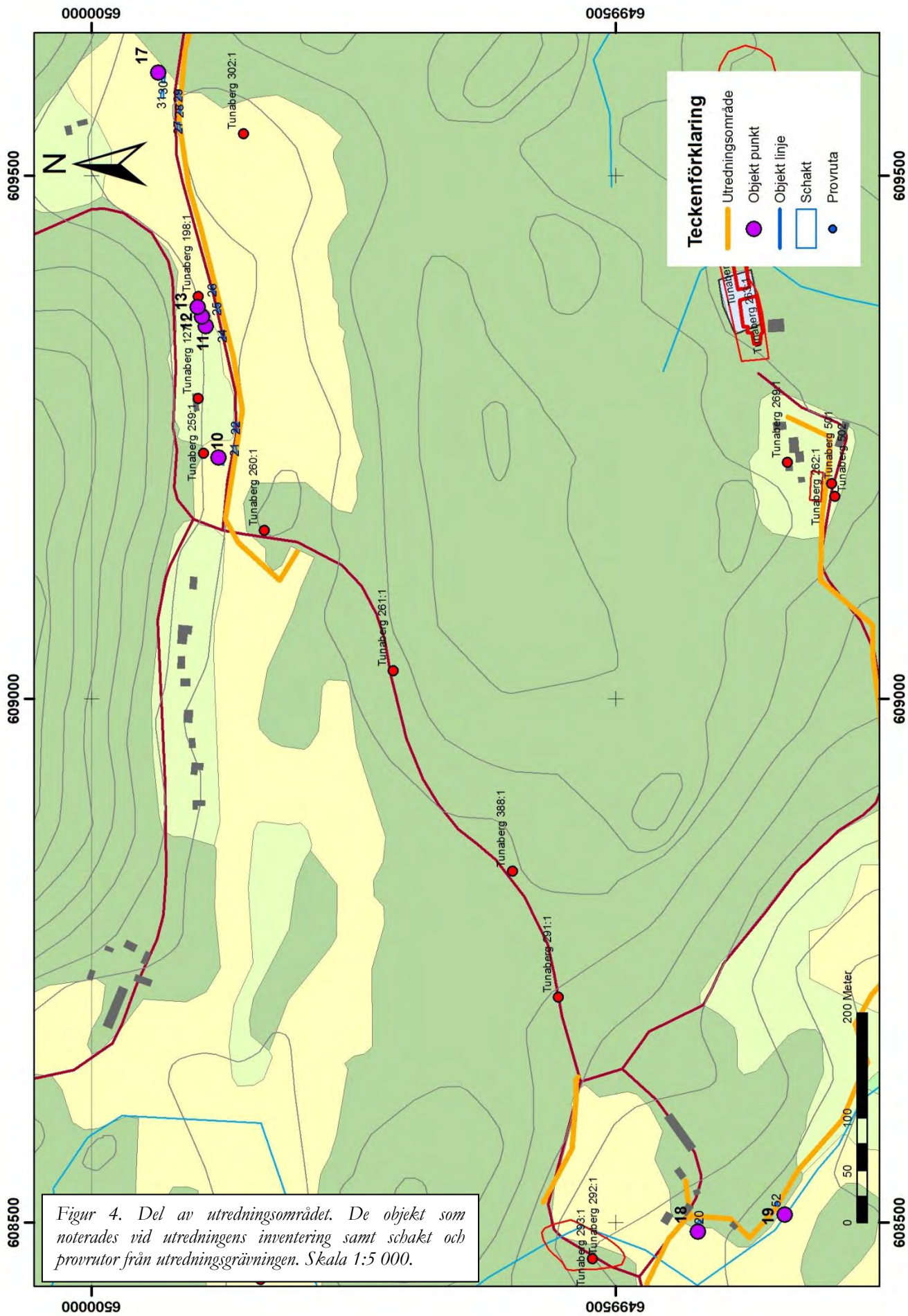
10.	Boplatsläge	Boplatsläge, 50 x 20 m (Ö-V). Utredningsgrävt 3 schakt (21–23).	Ej fornlämning
11	Boplatsläge	Boplatsläge, 60 x 20 m (Ö-V). Utredningsgrävt 3 schakt (24–26).	Ej fornlämning
12	Stenpackning	Stenpackning, 7 x 3 m. Innehåller bl.a. tegel. Utkast från vägbygge.	Ej fornlämning
13	Gränsmärke	Gränsmärke, 0,5 m diameter och 0,1 m h.	Övrig kulturhistorisk lämning
14	Kolbotten	Kolbotten, rund, ca 20 m diameter och 0,5 m h.	Övrig kulturhistorisk lämning
15	Kojgrund	Kojgrund, 9x5 m (Ö-V) och 0,7 m h.	Övrig kulturhistorisk lämning
16	Boplatsläge	Boplatsläge, 30 x 20 m (Ö-V). Utredningsgrävt 3 schakt (32–33).	Ej fornlämning
17	Boplatsläge	Boplatsläge, 60 x 30 m (Ö-V). Utredningsgrävt 5 schakt (27–31).	Ej fornlämning
18	Boplatsläge	Boplatsläge, 20 x 20 m. Utredningsgrävt 2 schakt (19–20).	Ej fornlämning
19 (Tunaberg 658)	Slaggförekomst	Slaggförekomst, 20 x 10 m (NV-SÖ). Talrika slaggbitar utspridda i åfåra. Utredningsgrävd 1 schakt (52).	Övrig kulturhistorisk lämning
20 (Tunaberg 651)	Kolbotten	Kolbotten, oklar utsträckning, ca 10 m diameter och 0,2 m h. Sannolikt rest efter resmila.	Övrig kulturhistorisk lämning
21 (Tunaberg 651)	Kojgrund	Kojgrund, 6 x 4 m (NÖ-SV) och 0,5 m h. Spisröse i NÖ	Övrig kulturhistorisk lämning
22	Boplatsläge	Boplatsläge, 30 x 15 (NÖ-SV). Utredningsgrävt 2 schakt (49–50).	Ej fornlämning
23 (Tunaberg 655)	Gränsmärke	Gränsmärke , 2 x 1 m (ÖNÖ-VSV) .	Övrig kulturhistorisk lämning
24 (Tunaberg 654)	Gränsmärke	Gränsmärke , 1 m i diam (ÖNÖ-VSV) .	Övrig kulturhistorisk lämning
25 (Tunaberg 653)	Husgrund	Husgrund , ca 13 x 5 m (Ö-V) och 0,4 m h. Sannolikt uthusgrund.	Övrig kulturhistorisk lämning
26	Boplatsläge	Boplatsläge, 20 x 20 m stort. Utredningsgrävt 1 schakt (S51).	Ej fornlämning
27 (Tunaberg 652)	Husgrund	Husgrund, ca 6 x 5 m (Ö-V), med stenar, brädrester och annan bråte i ytan. Uthusgrund.	Övrig kulturhistorisk lämning
28 (Tunaberg 661)	Boplats	Boplats , fynd av lerklining och träkolsfragment. Utredningsgrävd 1 schakt (S44) och 5 provgropar (P10–14).	Fornlämning
29	Boplatsläge	Boplatsläge, 40 x 30 (N-S). Utredningsgrävt 3	Ej fornlämning

		schakt (S46–48) och en provruta (P1).	
30	Boplatsläge	Boplatsläge. 70 x 30 (NNÖ-SSV). Utredningsgrävt 6 schakt (S 34–36, 39–41).	Ej fornlämning
31	Boplatsläge	Boplatsläge. 30 x 20 (N-S). Utredningsgrävt 4 schakt (S37–38, 42–43). I ett schakt fanns ett kollager. Kraftig skadad kolbotten?	Ej fornlämning
32 (Tunaberg 650)	Hålväg	Hålväg, 45 m l (i båge från ÖNÖ till SV), 3 m br. och 0,2–0,3 m dj.	Fornlämning
33	Boplatsläge	Boplatsläge. 30 x 20 (Ö-V). Utredningsgrävt 4 provgropar (6–9).	Ej fornlämning
34	Banvall?	Banvall?, del av, ca 5 m br. Fortsätter åt NV. Kan vara en övergiven väg.	Övrig kulturhistorisk lämning. Registreras inte i FMIS.
Tunaberg 170:1	Marmorbrott	Två marmorbrott, 90 x 10–30 m samt 25 x 4–10 m stora.	Övrig kulturhistorisk lämning.
Tunaberg 351:1	Boplats?	Boplatsindikation i form av förhöjda fosfatvärden. Inga övriga boplatsindikationer. Utredningsgrävt 1 schakt (44).	Bevakningsobjekt (den del som inte berördes av utredningen, dv.s. huvuddelen av området).
Tunaberg 551	Banvall?	Banvall? Rest av, 95 m lång och 2–2,5 m bred.	Övrig kulturhistorisk lämning.

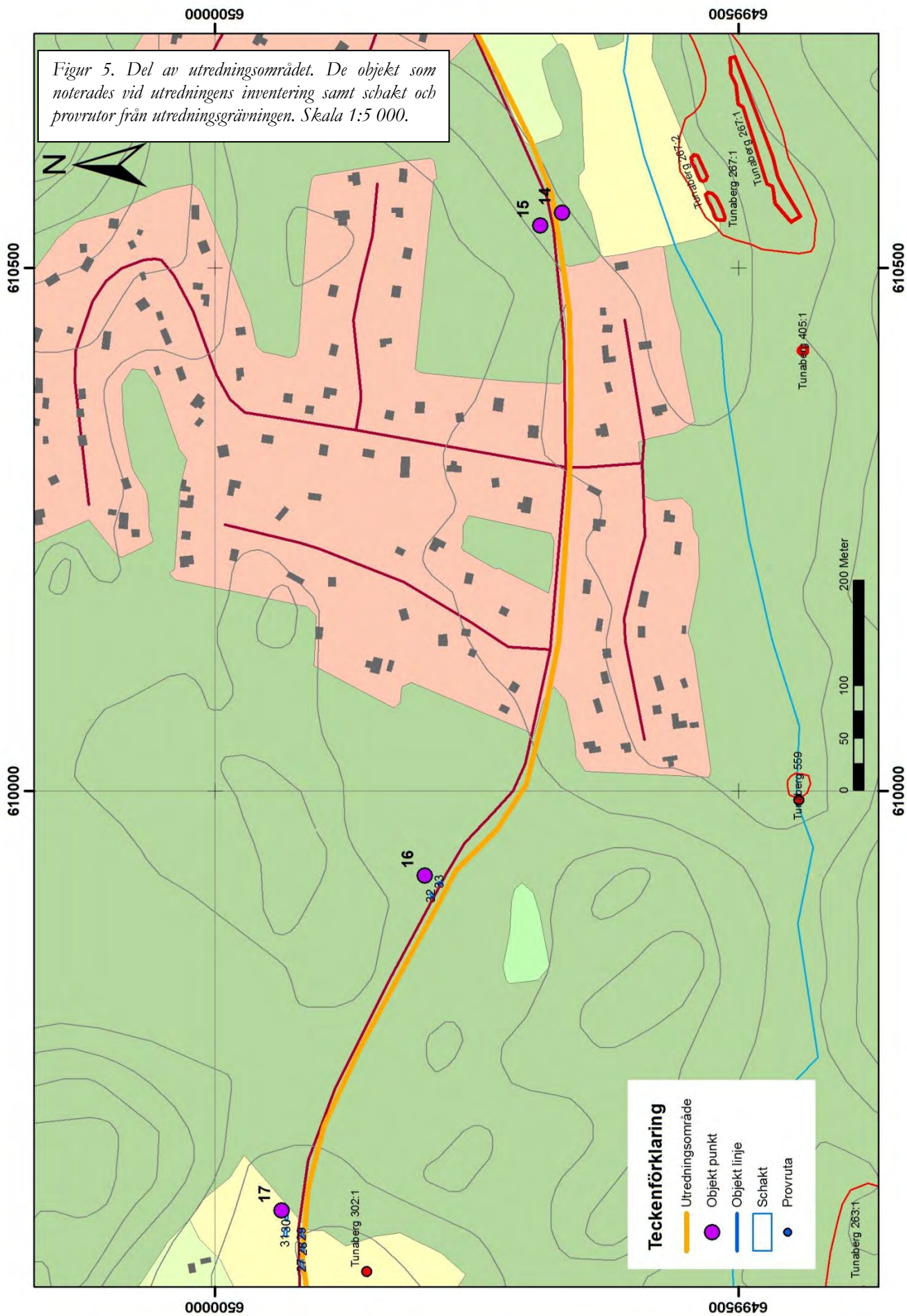
Tabell 1. De objekt som registrerades under utredningen samt tre sedan tidigare noterade lämningar i FMIS vilka delvis ligger inom utredningsområdet.

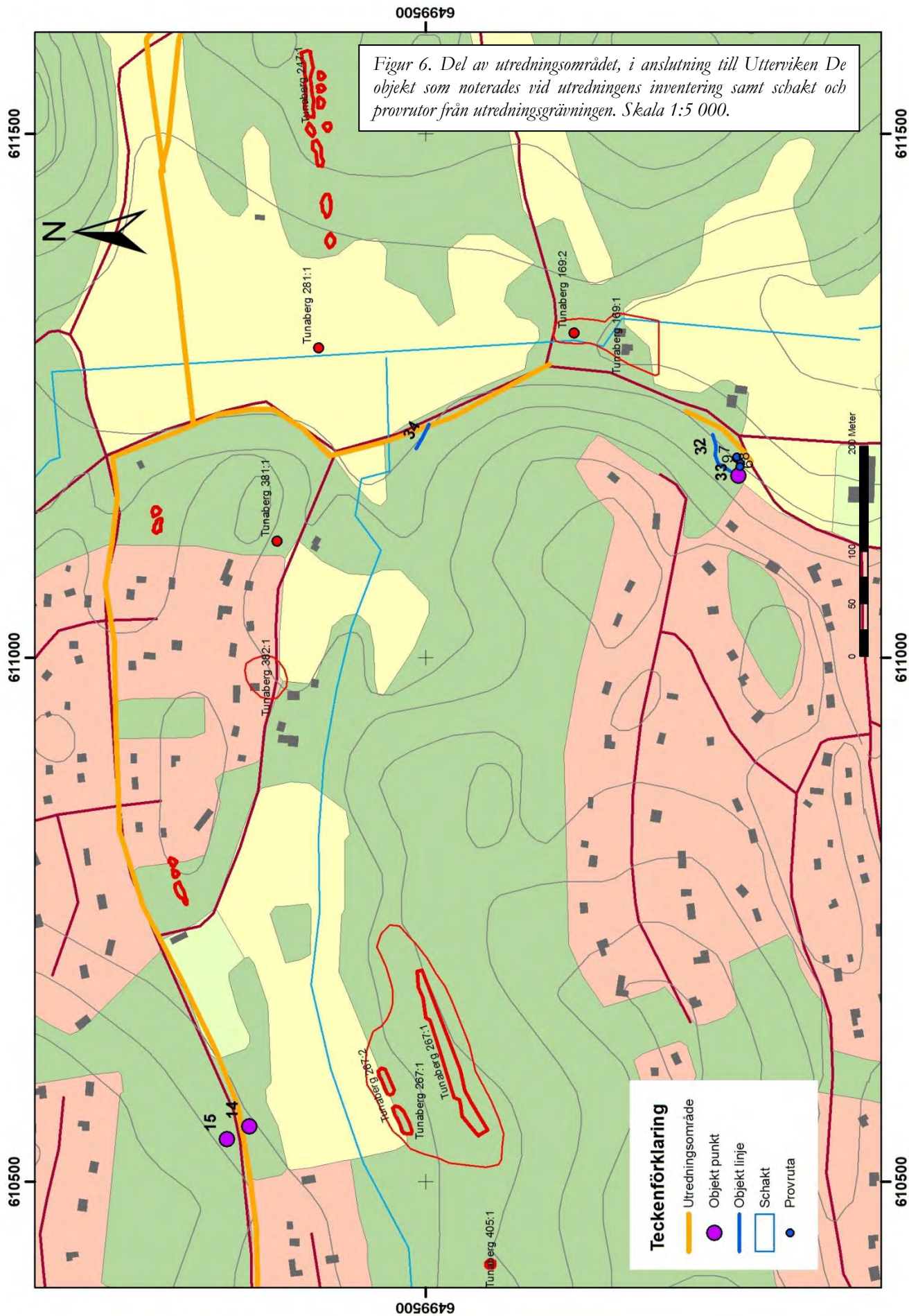


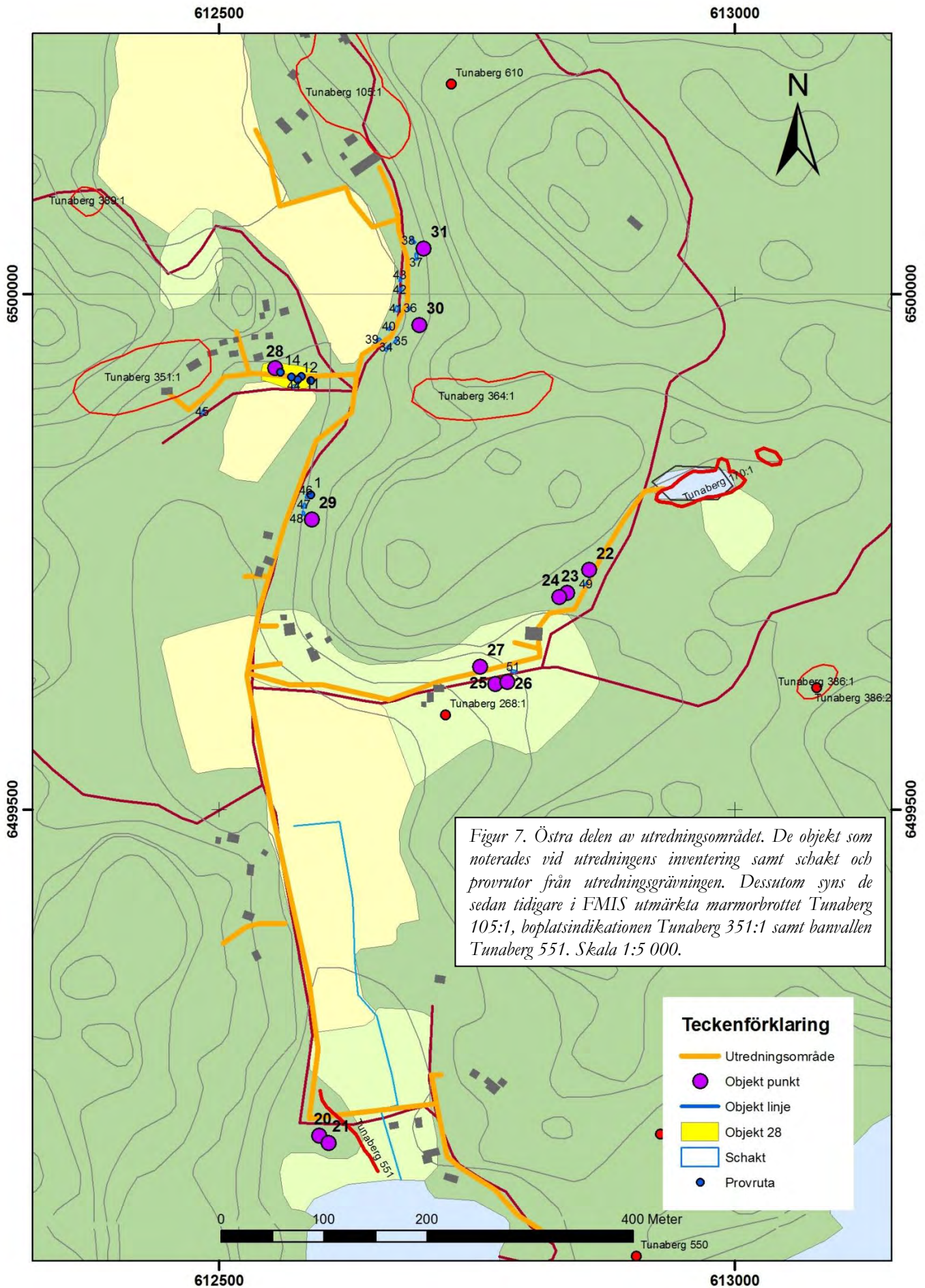
Figur 3. Västra delen av utredningsområdet. De objekt som noterades vid utredningens inventering samt schakt och provrutor från utredningsgrävningen. Skala 1:5 000.



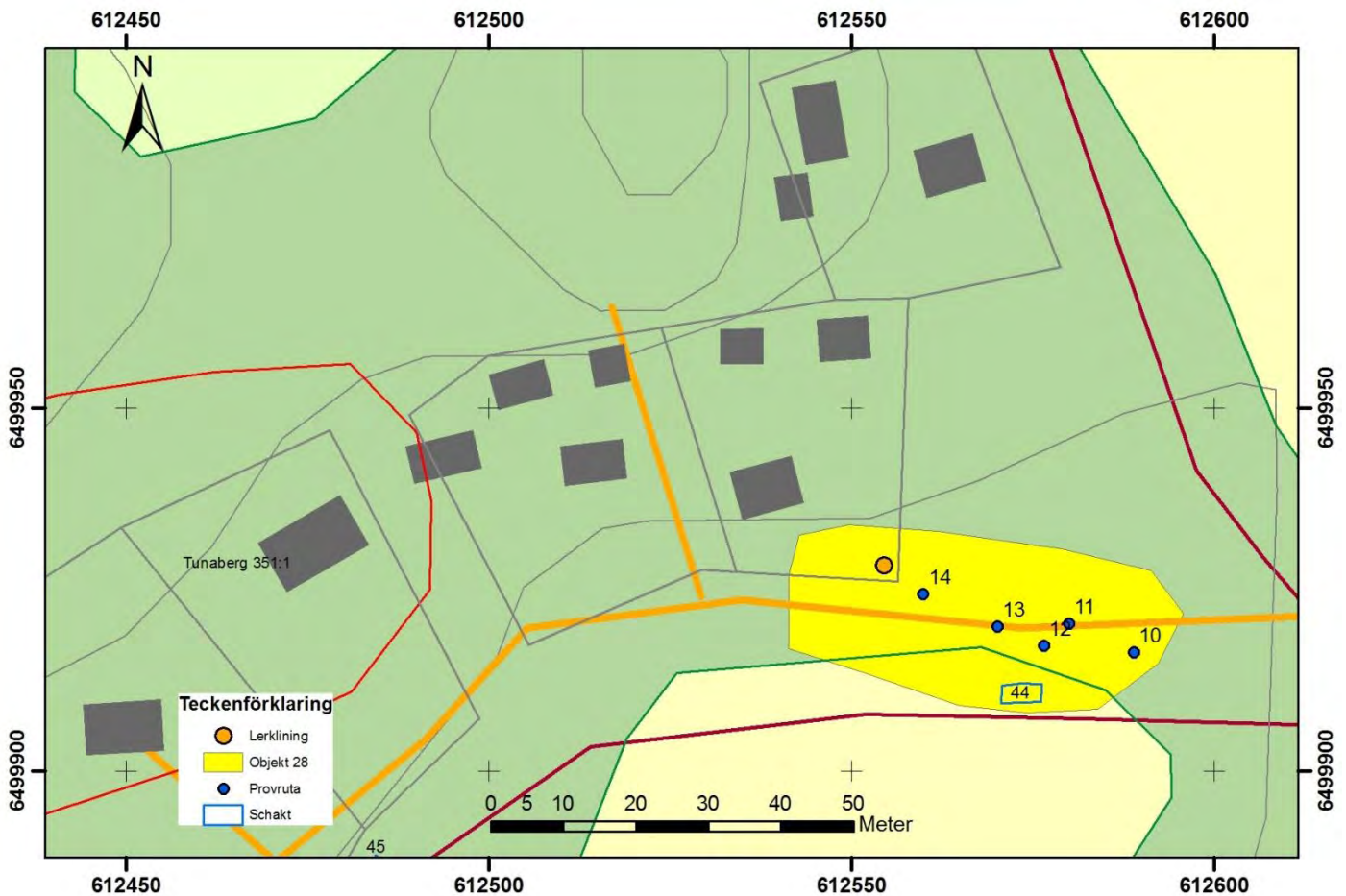
Figur 4. Del av utredningsområdet. De objekt som noterades vid utredningens inventering samt schakt och provrutor från utredningsgrävningen. Skala 1:5 000.







Figur 7. Östra delen av utredningsområdet. De objekt som noterades vid utredningens inventering samt schakt och provrutor från utredningsgrävningen. Dessutom syns de sedan tidigare i FMIS utmärkta marmorbrottet Tunaberg 105:1, boplatssindikationen Tunaberg 351:1 samt banvallen Tunaberg 551. Skala 1:5 000.



Figur 8. Boplatsen objekt 28 (Tunaberg 661) med fynd av lerklining, provrutor och schakt utmärkta. Skala 1:1 000.

Tolkning och utvärdering

Den arkeologiska utredningen för den planerade sträckningen av elkabeln korsade ett tämligen mångfacetterat kulturlandskap. Området karakteriseras främst av verksamheter som är kopplade till bergsbruk och metallframställning samt äldre kommunikationsstråk men också boplatser från förhistorisk tid, främst yngre stenålder.

De nya observationer som gjordes vid utredningen omfattar kulturhistoriska lämningar som kolbottnar och grunder till kolarkojor, gränsmärken, hus- och källargrunder från sen tid. En slaggförekomst pekar också på den omfattande bergsbruksnäringen i trakten. Bland de lämningar som härrör från gamla kommunikationsstråk påträffades en halvög (Objekt 32) vilken klassas som fornlämning.

Lämningar som troligen dateras sig till förhistorisk tid framkom också. En härd och en stenpackning med innehåll av skärvsten påträffades vid foten av ett bergsstup, och det läge som med ledning av fynd av lerklining och ett kolrikt lager tolkats som boplats (Objekt 28) Tunaberg 661 bör med tanke på nivån över havet härröra från brons- eller järnålder.

Referenser

Litteratur

Magnusson, G. 1975. Fosfatkartering och sammanställning av fornlämningar i Ytterbo-Kungshamnsområdet, Tunabergs socken, Södermanland. Riksantikvarieämbetet Rapport 1975 B42. Stockholm.

Skyllberg, E. 2001. Södermanlands medeltida bergsbruk- en feodal angelägenhet. Sörmländska handlingar nr 50. Akademisk avhandling för filosofie doktorsexamen vid Stockholms universitet 2001. Arkeologiska institutionen.

Tekniska och administrativa uppgifter

<i>KM projekt nr:</i>	KM 11040
<i>Länsstyrelsen dnr, beslutsdatum:</i>	Lst dnr 431-00164-2011, beslutsdatum 2011-05-05
<i>Undersökningsperiod:</i>	17–31 maj 2011
<i>Exploateringsyta:</i>	85 000 m ²
<i>Personal:</i>	Örjan Hermodsson, Henrik Runeson
<i>Belägenhet:</i>	Nävekvarn 7:333 m.fl., Tunaberg sn, Nyköping, Södermanlands län, Södermanland
<i>Ekonomisk karta:</i>	9H 0c, 9H 0d
<i>Koordinatsystem:</i>	SWEREF 99TM
<i>Koordinater:</i>	x 6499700 y 607200
<i>Inmättningsmetod:</i>	GPS
<i>Dokumentationshandlingar:</i>	Förvaras hos ATA .
<i>Fynd:</i>	Inga fynd tillvaratogs.

BILAGOR

Bilaga 1. Objektbeskrivningar

Beskrivning objekt

1 Boplatsläge. 60 x 20 m stort Ö-V. **Terräng:** I övergången mellan SV-sluttande sandig moränmark och sedimentmark. Åt NÖ är bergsrygg. Vägkant. **Höjd över havet:** 25–30.

Utredningsgrävd 3 schakt (4- 6). **Ingen fornlämning.**

2 Boplatsläge. 60 x 20 m stort Ö-V. **Terräng:** I övergången mellan S-sluttande sandig moränmark och sedimentmark. Åt N är bergsrygg. Vägkant. **Höjd över havet:** 25–30. Utredningsgrävd 3 schakt (S1-3). **Ingen fornlämning.**

3 (Tunaberg 649). Jordkällargrund, 5 x 5 m (VNV-ÖSÖ) och ingrävd i sluttningen. **Terräng:** I övergången mellan S-sluttande sandig moränmark och sedimentmark. Åt N är bergsrygg. **Höjd över havet:** 25–30. **Övrig kulturhistorisk lämning.**

4. Boplatsläge. 30 x 15 m stort Ö-V. **Terräng:** I övergången mellan SSV-sluttande sandig moränmark och sedimentmark. Åt NNÖ är bergsrygg. Tomtmark. **Höjd över havet:** 25–30. Utredningsgrävd 1 schakt (S7). **Ingen fornlämning.**

5. Boplatsläge. 15 x 15 m stort. **Terräng:** Ö-sluttande ficka mellan bergsryggar i N-S. Sedimentmark åt Ö. Vägkant . **Höjd över havet:** 15–20. Utredningsgrävd 2 schakt. (S17–18). **Ingen fornlämning.**

6. Boplatsläge. 20 x 15 m stort NV-SÖ. **Terräng:** VSV-sluttande ficka mellan bergsryggar i NNV-ÖNÖ-SSÖ. Sedimentmark åt VSV. Vägkant. **Höjd över havet:** 20–25. Utredningsgrävd 4 provrutor (P2–5). **Ingen fornlämning.**

7. Härd (Tunaberg 660), boplatsläge. Härd, oregelbunden form, 1,2 m stor, utspridd, med rikligt med skärvstenar. Eldspår i bergskanten. Upptrampad yta med klätterstig. Mer än 10 m från det tänkta kabelschaktet, på andra sidan grusväg. **Terräng:** Intill lodrät bergskant i NÖ. Sedimentdal åt SV. Vägkant. **Höjd över havet:** 20–25. **Fornlämning. Boplatsläge,** 20 x 15 m stort NV-SÖ. Ett schakt (S16) drogs i ängsmark på södra sidan grusväg i anslutning till det planerade kabelschaktet. Där framkom inget av antikvariskt intresse. Ingen fornlämning konstaterad på denna sida vägen.

8. Boplatsläge. Terräng: Övergången mellan sand-lerblandad SV-sluttande moränmark och sedimentdal åt SV. Bergsrygg i N. Vägkant. **Höjd över havet:** 25–30. Utredningsgrävd 5 schakt (S8–12). **Ingen fornlämning.**

9. Stenpackning (Tunaberg 659), enstaka skärvstenar samt boplatsläge. Stenpackningen är närmast rund, 2 m diameter och 0,2 m h, av 0,1-0,3 m st. stenar. **Terräng:** Foten av lodrät bergskant i NÖ och med sedimentdal i SV. **Höjd över havet:** 20-25. **Bevakas.** Boplatsläget, 50 x 20 m stort (NV-SÖ), utredningsgrävt på åkersidan av grusvägen. 3 schakt (S13–15). Schakten innehöll inget av antikvariskt intresse.

10. Boplatsläge. 50 x 20 m stort Ö-V. **Terräng:** Flack sedimentdal, med bergsrygg i N. Åkermark. **Höjd över havet:** 35–40. Utredningsgrävd 3 schakt (S21–23). **Ingen fornlämning.**

11. Boplatsläge. 60 x 20 m stort Ö-V. **Terräng:** S-sluttande stenfri moränmark med bergsrygg i N och sedimentdal i S. Skogsmark. **Höjd över havet:** 30–35. Utredningsgrävd 3 schakt (S24–26). **Ingen fornlämning.**

12. Stenpackning, 7 x 3 m (Ö-V) och 0,2 m h, av 0,1-0,5 m st. stenar. Tegelbitar i V delen. Utkastade stenar från vägarna i N och S? **Terräng:** S-sluttande stenfri moränmark med bergsrygg i N och sedimentdal i S. Skogsmark. **Höjd över havet:** 30-35. **Ingen fornlämning.**

13 (Tunaberg 662). Gränsmärke, 0,5 m diameter och 0,1 m h, av 0,1–0,3 m vällagda stenar. Hjärtsten kullfallen?, 0,3 x 0,2 m (N-S) och 0,1 m tj. **Terräng:** S-sluttande stenfri moränmark med bergsrygg i N och sedimentdal i S. Skogsmark. **Höjd över havet:** 30–35. **Övrig kulturhistorisk lämning.**

14. Kolbotten (Tunaberg 656), rund, ca 20 m diameter och 0,5 m h. Grop i mitten, 6 x 3 m (Ö-V) och 0,3 m dj. Halva delen i N är avskuren av väg. **Terräng:** SSÖ-sluttande stenfri moränmark med bergsrygg i NNÖ och sedimentdal i SSÖ. Skogsmark vid väggkant. **Höjd över havet:** 30–35. **Kulturhistorisk lämning.**

15. Kojgrund (Tunaberg 646), 9x5 m (Ö-V) och 0,7 m h. Spisröse utmed N kanten, 2 x 2 och 0,5 m h. Skadad av väg i S. **Terräng:** SSÖ-sluttande stenfri moränmark med bergsrygg i NNÖ och sedimentdal i SSÖ. Skogsmark vid väggkant. **Höjd över havet:** 30–35. **Övrig kulturhistorisk lämning.**

16. Boplatsläge. 30 x 20 m stort Ö-V. **Terräng:** Svagt S-sluttande stenfri moränmark. Bergsrygg i N. **Höjd över havet:** 40–45. Utredningsgrävd 2 schakt (S32–33). **Ingen fornlämning.**

17. Boplatsläge. 60 x 30 m stort Ö-V. **Terräng:** Svagt SV-sluttande sedimentdal. Åkermark. **Höjd över havet:** 30–35. Utredningsgrävd 5 schakt. (S27–31). **Ingen fornlämning.**

18. Boplatsläge. 20 x 20 m stort. **Terräng:** SV-sluttande sedimentdal. Åkermark. **Höjd över havet:** 15–20. Utredningsgrävd 2 schakt (S19–20). **Ingen fornlämning.**

19 (Tunaberg 658). Slaggförekomst, 20 x 10 m (NV-SÖ) bestående av talrika slaggbitar utspridda i åfåra. Slaggen är troligen efter färskning. **Terräng:** Markant SÖ sluttning av å. Buskvegetation. **Höjd över havet:** 10–15. Utredningsgrävd 1 schakt (S52). Tegel, järn, keramik och glas påträffades. Fynden, som är av 1800-1900-talsdatering härrör från den närbelägna torpbebyggelsen. **Övrig kulturhistorisk lämning.**

20 (Tunaberg 651). Kolbotten, oklar utsträckning, ca 10 m diameter och 0,2 m h. Block i SÖ, 1,5 x 1 m br. och intill 0,4 m h. Gropig yta. Sannolikt efter resmila. **Terräng:** Svagt S-sluttande sandmark. Sjöstrand i S. Strandskog. **Höjd över havet:** 0-5. **Övrig kulturhistorisk lämning.**

21 (Tunaberg 651). Kojgrund, 6 x 4 m (NÖ-SV) och 0,5 m h. Spisröse i NÖ, 2 m diameter och 0,4 m h. Berghäll i SÖ kanten. **Terräng:** Svagt S-sluttande sandmark. Sjöstrand i S. Strandskog. **Höjd över havet:** 0–5. **Övrig kulturhistorisk lämning.**

22. Boplatsläge. 30 x 15 m stort NÖ-SV. **Terräng:** Svagt SÖ- sluttande moränmark, med bergsryggar i NÖ till SV. Skogsmark, med brukningsväg i SÖ. **Höjd över havet:** 25–30. Utredningsgrävd 2 schakt (S49–50). **Ingen fornlämning.**

23 (Tunaberg 655). Gränsmärke, 2 x 1 m (ÖNÖ-VSV), av 0,1–0,4 m st stenar . Hjärtsten, 0,7 m h, 0,5 m br. (NÖ-VSV) och 0,1 m tj. **Terräng:** Avsats åt SÖ av bergsrygg. Hällmark, med brukningsväg i SÖ. **Höjd över havet:** 25–30. **Övrig kulturhistorisk lämning.**

24 (Tunaberg 654). Gränsmärke, 1 m diameter och 0,5 m h, kallmurad av 0,1–0,7 m st stenar. **Terräng:** Avsats åt SÖ av bergsrygg. Hällmark, med brukningsväg i SÖ. **Höjd över havet:** 25–30. **Övrig kulturhistorisk lämning.**

25 (Tunaberg 653). Husgrund, ca 13x5 m (Ö-V) och 0,4 m h. Sannolikt uthusgrund. **Terräng:** Avsats åt S i moränmark. Hägn, med brukningsväg i N. **Höjd över havet:** 15–20. **Övrig kulturhistorisk lämning.**

26. Boplatssläge. 20 x 20 m stort. **Terräng:** Avsats åt S i moränmark. Vilthägn, med brukningsväg i N. **Höjd över havet:** 15–20. Utredningsgrävd 1 schakt (S51). **Ingen fornlämning.**

27 (Tunaberg 652). Husgrund, ca 6 x 5 m (Ö-V), med stenar, brädrester och annan bråte i ytan. Uthusgrund. **Terräng:** Avsats åt S i moränmark Tomtmark, med brukningsväg i S. **Höjd över havet:** 15–20. **Övrig kulturhistorisk lämning.**

28 (Tunaberg 661). Boplatssläge, fynd av lerklining. **Terräng:** S-sluttande sandig moränmark. Tomtmark. **Höjd över havet:** 15–20. Utredningsgrävd 2 schakt (S44 och 45) och 5 provgropar (P10–14). I provgroparna framkom strax under det gamla ploglagret i sanden ett lager med riklig förekomst av träkolsfragment. **Fornlämning.**

29. Boplatssläge. 40 x 30 m stort (N-S). **Terräng:** V-sluttande sand-lerblandad moränmark, med sedimentdal i V. Skogsmark, med tall. **Höjd över havet:** 15-20. Utredningsgrävd 3 schakt (S46-48) och en provruta (P1). **Ingen fornlämning.**

30. Boplatssläge. 70 x 30 m stort (NNÖ-SSV). **Terräng:** V-sluttande sand-lerblandad moränmark, med sedimentdal i V. **Höjd över havet:** 25–30. Utredningsgrävd 6 schakt (S 34-36, 39-41). **Ingen fornlämning.**

31. Boplatssläge. 30 x 20 (N-S). **Terräng:** bergsryggar i N-Ö-S. VSV-sluttande sand-lerblandad moränmark, med sedimentdal i VSV. Skogsmark. **Höjd över havet:** 25-30. Utredningsgrävd 4 schakt (S37–38, 42–43). I S37 fanns ett 0,15 m tjockt kollager, med tvekan kan det tolkas som rester efter en skadad kolbotten. **Ingen fornlämning.**

32 (Tunaberg 650). Hålväg, 45 m l (i båge från ÖNÖ till SV), 3 m br. och 0,2–0,3 m dj. **Terräng:** Krön och sluttningar över moränavsats. Skogsmark. **Höjd över havet:** 15–20. **Fornlämning.**

33. Boplatssläge, 30 x 20 m stort (Ö-V). **Terräng:** SÖ-sluttande sandig moränmark. Skogsmark, med tall. **Höjd över havet:** 15–20. med bergsrygg i NV och sedimentdal i SÖ. Utredningsgrävd, fyra provgropar (6–9). **Ingen fornlämning.**

34. Banvall?, del av, ca 5 m br. Fortsätter åt NV. Kan vara en övergiven väg. **Terräng:** Platå och S-sluttande moränmark. Vägkant. **Höjd över havet:** 15–20. **Kulturhistorisk lämning, kommer dock ej att registreras i FMIS.**

Tidigare registrerade lämningar i FMIS

Tunaberg 170:1. Två marmorbrott, 90 x 10–30 m samt 25 x 4–10 m stora. **Övrig kulturhistorisk lämning.**

Tunaberg 351:1. Boplatsindikation i form av förhöjda fosfatvärden . Inga övriga boplatsindikationer. Vid utredningen grävdes 1 schakt (44). **Övrig kulturhistorisk lämning.**

Tunaberg 551. Banvall?, 95 m lång och 2–2,5 m bred. Bör vara en lämning efter en timmerjärnväg mellan Skarasjön och Västra Koviken. Järnvägen byggdes 1917–1919 och lades ned i början av 1940-talet. **Övrig kulturhistorisk lämning.**

Bilaga 2. Schakttabell

Schakt	Markslag och topografiskt läge	Längd, m	Djup, m	Area, m ²	Anmärkning	Objekt	Fynd	Underlag
1	Åker	4	0,4	10	Enstaka tegel i ploglagret	2		Siltig lera
2	Åker	4,5	0,35	11	Enstaka tegel i ploglagret	2		Siltig lera
3	Åker	8	0,35	15	Enstaka slagg	2		Siltig lera
4	Åker	5	0,35	14	Enstaka slagg	1		Siltig lera
5	Åker	6	0,35-0,4	14		1		Siltig lera
6	Åker	6	0,3-0,4	15	Enstaka stenar	1		Siltig lera
7	Åker	4	0,35	12		4		Lerig silt, sand
8	Åker	7	0,35-0,4	15		8		Gråbrun lera
9	Åker	8	0,3-0,4	14	Enstaka mindre stenar	8		Gråbrun lera
10	Åker	5	0,3-0,35	14	Enstaka stenar	8		Gråbrun lera
11	Åker	7	0,35-0,4	14	Enstaka stenar	8		Gråbrun lera
12	Åker	7	0,35-0,5	15	0,4 m br täckdike i V	8		Gråbrun lera
13	Åker	5	0,35-0,4	12	Enstaka sten	9		Gråbrun lera
14	Åker	7	0,4-0,5	17	Enstaka större stenar	9		Gråbrun lera
15	Åker	5	0,35-0,4	11		9		Gråbrun lera
16	Ängsmark	5	0,35-0,4	10	Stenigt och blockigt. Enstaka slagg	7		Gråbrun lera
17	Skogsmark mellan två berghällar	4	0,45	9	Enstaka stenar	5		Brun sand
18	Åker	4	0,4	9	Enstaka stenar	5		Lerig silt, siltig sand
19	Ängsmark	4,5	0,4	5	Tegel och slagg i ploglagret	18		Sandig silt
20	Ängsmark	5	0,4	9	Enstaka slagg, tegel och järnföremål	18		Sandig silt
21	Åker	6	0,35	18	Enstaka stenar	10		Lerig silt
22	Åker	7	0,4	21		10		Siltig lera
23	Åker	7	0,3-0,35	21	Enstaka tegel	10		Siltig lera
24	Åker	7	0,4-0,5	21	Enstaka stenar	11		Siltig lera
25	Åker	6	0,35-0,4	19	Enstaka recent järn och tegel	11		Lerig silt
26	Åker	7	0,4-0,5	19	4 x 1 m stor och 0,1 m djup mörkfärgning med kol, ingen anläggning	11		Lerig silt
27	Åker	6	0,4-0,5	18	Enstaka mindre stenar. Enstaka yngre rödgods i ploglagret.	17	Enstaka yngre rödgods. Sparades ej.	Siltig lera
28	Åker	7	0,4	18	Enstaka yngre rödgods i ploglagret. På tvärs över mitten av schaktet fanns ett 0,5 m br. täckdike fyllt med mindre stenar	17	Enstaka yngre rödgods. Sparades ej.	Siltig lera
29	Åker	9	0,45	18	Tämligen stenigt	17		Lerig silt
30	Åker	9	0,35-0,45	21	Enstaka recent järn och tegel. I N fanns ett 0,6 m br. täckdike	17		Siltig lera
31	Åker	8	0,4	19	Tämligen stenigt	17		Siltig lera
32	Skogsmark	4,5	0,4	10	Stenigt	16		Gulgrå lera
33	Skogsmark	4,5	0,4	9	Stenigt med enstaka block	16		Siltig lera
34	Skogsmark, invid berghäll	6	0,35-0,4	13	Stenigt, enstaka block	30		Gråbrun silt
35	Skogsmark	5	0,4	8	Stenigt	30		Lerig silt

Schakt	Markslag och topografiskt läge	Längd, m	Djup, m	Area, m ²	Anmärkning	Objekt	Fynd	Underlag
36	Skogsmark	4	0,4	7	Stenigt	30		Lerig silt
37	Skogsmark	7	0,4	17	Sotig, siltig sand med inslag av kol, 0,10-0,15 m dj. Kollagret avslutas mot N delen av schaktet. Lämningar efter en skadad kolbotten? Inget syntes i vägkanten.	31		Grusig sand
38	Skogsmark	4	0,3	8		31		Siltig sand
39	Åker	4	0,4	9	Enstaka stenar	30		Siltig lera
40	Åker	4	0,4	8	Enstaka tegel i ploglagret	30		Siltig lera
41	Åker	4	0,4	11	I N fanns ett 0,4 m br. dike	30		Siltig lera
42	Åker	4	0,4	8	Enstaka större sten	31		Siltig lera
43	Åker	4	0,4	8		31		Siltig lera
44	Åker, glest planterad med träd	6	0,6	14	Mycket tjockt ploglager: 0,5 m.	28		Grusig sand
45	Skogsmark. Hyggesplöjt	3,5	0,25	9		Tunaberg 351:1		Blockig morän
46	Skogsmark	4	0,3	8	Enstaka större stenar	29		Morän
47	Skogsmark	4	0,3	9		29		Morän
48	Skogsmark	3	0,3	8		29		Morän
49	Skogsmark	4	0,3	6		22		Morän
50	Skogsmark	3	0,3	4		22		Morän
51	Ångsmark	3	0,5	10		26		Morän
52	Ångsmark mellan bäckfåra och gammalt uthus	4	0,4	8	Rikligt med tegel, glas, keramik och järnföremål. Måttligt med slagg. Härrör med all sannolikhet från den närbelägna torpbebyggelsen.	19		Grågul lera

Bilaga 3. Provrutor

Ruta	Objekt	M ²	Tjocklek	Beskrivning
1	29	0,25	0,25	Torv 0,05-0,10 m tj. Humusblandad morän 0,10 m tj. Följt av ljusbrun morän
2	6	0,25	0,20	Torv, 0,05 m tj följt av grågul silt med enstaka stenar
3	6	0,25	0,25	Torv, 0,05 m tj. följt av grågul silt med enstaka stenar. En större bit slagg. Troligen från uppkastad från väg
4	6	0,20	0,25	Torv, 0,05 m tj. följt av grågul silt med enstaka stenar.
5	6	0,25	0,25	Torv, 0,05 m tj. följt av grågul silt med enstaka stenar.
6	33	0,25	0,3	Torv 0,05 m, brunjord 0,15 följt av gulbrun sand med en enstaka glasskärva (recent)
7	33	0,25	0,3	Torv 0,05 m, brunjord 0,15 följt av gulbrun sand
8	33	0,25	0,3	Inget torvlager. Brungul sand, enstaka stenar
9	33	0,25	0,3	Inget torvlager. Brungul sand, enstaka stenar
10	28	0,25	0,4	Torv 0,05 m tj. följt av 0,25 m tj ploglager med brungul sand i botten. I sanden rikligt med kolfragment
11	28	0,25	0,4	Som ovan.
12	28	0,25	0,4	Som ovan. Ett mindre fragment yngre rödgods i ploglagret
13	28	0,25	0,4	Som ovan. En tegelflisa i ploglagret.
14	28	0,25	0,4	Torv 0,05 m tj. följt av 0,25 m tj ploglager med brungul sand i botten. I sanden rikligt med kolfragment