

Berg, Svedvi och Säby kyrka

Installation av inbrottslarm

Antikvarisk rapport

Bergs prästgård 2:1, Berga 4:21, Säby prästgård 3:1
Berg, Svedvi och Säby socknar
Hallstahammars kommun
Västmanland

Helén Sjökvist



Berg, Svedvi och Säby kyrka

Installation av inbrottslarm

Antikvarisk rapport

Bergs prästgård 2:1, Berga 4:21, Säby prästgård 3:1
Berg, Svedvi och Säby socknar
Hallstammars kommun
Västmanland

Helén Sjökvist

Utgivning och distribution:
Stiftelsen Kulturmiljövård
Stora gatan 41, 722 12 Västerås
Tel: 021-80 62 80
Fax: 021-14 52 20
E-post: info@kmmmd.se

© Stiftelsen Kulturmiljövård 2012

Omslagsfoto: Koret i Säby kyrka. Foto: Helén Sjökvist.

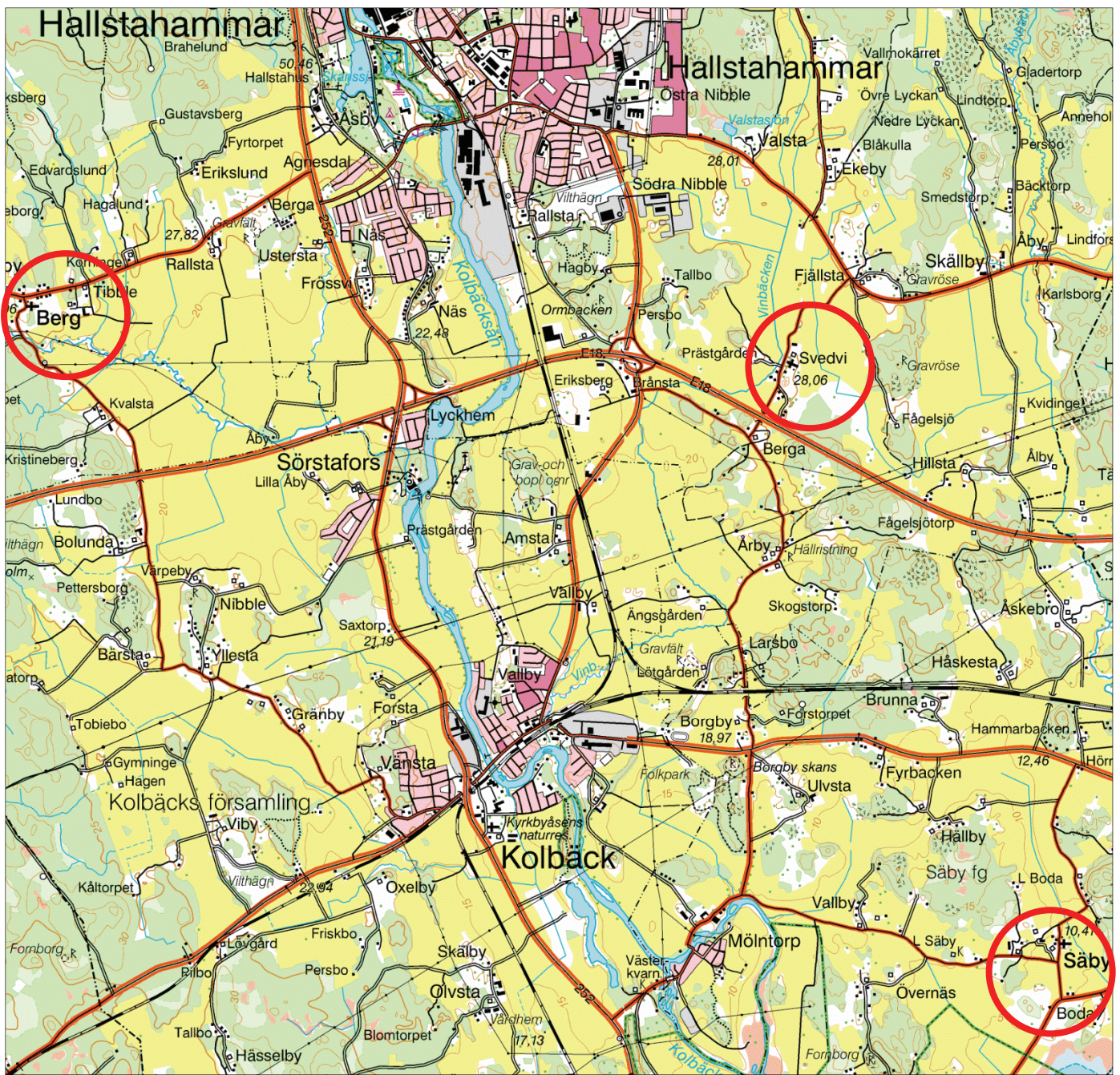
Kartor ur allmänt kartmaterial © Lantmäteriet. Ärende nr MS2006/01407.

ISBN: 978-91-7453-141-1

Tryck: Västerås 2012.

Innehåll

Inledning.....	5
Bakgrund	5
Bergs kyrka.....	5
Svedvi kyrka	5
Säby kyrka	5
Genomförande	6
Berg	6
Svedvi.....	6
Säby	7
Antikvariska ställningstaganden.....	8
Referenser.....	9
Kart- och arkivmaterial.....	9
Otryckta källor.....	9
Tekniska och administrativa uppgifter	9



Figur 1. Kyrkornas läge, markerat med ringar. Utdrag ur Gröna kartan. Skala 1:50 000.

Inledning

Under 2011 har inbrottslarm installerats i Berg, Säby och Svedvi kyrkor. Tillstånd gavs av Länsstyrelsen 2010-08-30 med dnr 433-10677-2009 (Säby), 433-10678-2009 (Svedvi), 433-10679-2009 (Berg). Stiftelsen Kulturmiljövård har medverkat som antikvarier på uppdrag av Hallstahammars kyrkliga samfällighet.

Bakgrund

Bergs kyrka

Bergs kyrka uppfördes sannolikt omkring 1300.¹ Sakristian kan ha funnits från början, men den kan också ha tillkommit i slutet av 1400-talet, samtidigt med kyrkorummets valvslagning. På 1730-talet högs ett fönster upp i den förut fönsterlösa norra sidan och läktaren byggdes över kyrkorummets västra del. År 1773 ombyggdes sakristian till nuvarande yttre omfång. Under 1800-talets senare hälft revs det troligen medeltida vapenhuset och ersattes med ett fönster. Vid nästa större förnyelse 1912–13 frilades och restaurerades kyrkans kalkmålningar, vilka varit dolda i mer än 100 år. År 1951 genomfördes en omfattande omgestaltning, vilken innebar att nästan alla 1912–13 års insatser uttraderades liksom en del äldre byggnadshistoriska avtryck. Den öppna bänkinredningen försågs med bänkfasader. Läktarens förut genombrutna barriär blev sluten och spegelindelades för att anknyta till bänkinredningen.

Svedvi kyrka

Stenkyrkan i Svedvi tillkom troligen omkring 1300.² Under 1400-talets senare hälft slogs långhusets valv och ett altarskåp införskaffades. Förmodligen byggdes sakristian vid samma tid. Västra gavelns romanska fönsteröppning tros vara från denna tid.

År 1771–72 försågs kyrkans kor med nuvarande altaruppsats: Väggen runt gavelfönstret brädfodrades och marmorades. Centralt placerades ett förgyllt träkors med strålkran, mantel och törnekrona snidat i trä. Framförvarande altarring fick en svängd form i tydlig rokokostil.

Vid en stor omgestaltning 1897 fick kyrkan sina nuvarande yttre fönster och det troligtvis medeltida vapenhuset revs för att få ett rymligare kyrkorum. Ett nytt vapenhus uppfördes på södra långsidan, men placerat längre västerut för att få mer bänkplatser inne i kyrkan. Av tidigare fast inredning behölls bara predikstol och altaruppsats, den senare förändrades dock genom de glasmålningar som sattes in i korfönstret.

Säby kyrka

Den nuvarande kyrkan i Säby uppfördes med sakristian runt 1300.³ Sakristian hade sitt kryssvalv redan från början och under 1400-talets senare hälft slogs stjärnvalv över kyrkorummet. Vapenhuset tillkom förmodligen också vid denna tid. Av medeltida måleri återstår endast några invigningskors. Möjligen blev norra sidokapellet utbyggt på långhusets norra sida redan vid samma tid, alternativt skedde denna utbyggnad först omkring 1630. Väggarna runt koret dekorerades 1611 med kalkmålningar

¹ Hammarskiöld 2005, Karakterisering av Bergs kyrka.

² Hammarskiöld 2005, Karakterisering av Svedvi kyrka.

³ Hammarskiöld 2005, Karakterisering av Säby kyrka.

föreställandes Jesu livsträd, vilka ännu till stor del är bevarade. Kyrkorummets övriga kalkmåleri tillkom successivt under hela 1600-talet.

På 1710-talet tillverkades kyrkans nuvarande altare och altarring, viken målades första gången ungefär tio år senare. Östra gavelns tvåkopplade, sannolikt medeltida fönster blev 1737 upphugget till en enda, större öppning, i vilken ett gallerföreställt fönster sattes. År 1765 tillkom nuvarande bänkinredning.

Genomförande

Berg

Ny inbrottslarmanläggning har utförts med trådlösa komponenter. I kyrkan har fyra IR-detektorer monterats. Två av dessa finns i kyrkorummet varav en under läktaren och en på valvpelaren på södra långhusväggen. I sakristian finns en detektor i sydöstra hörnet och i vapenhuset har en monterats i nordöstra hörnet.



Figur 2. Detektor i vapenhus. Foto: Helén Sjökvist.

Figur 3. Detektor under läktare. Foto: Helén Sjökvist.



Figur 4. Detektor på södra långhusväggen. Foto: Helén Sjökvist.

Figur 5. Detektor i sakristia. Foto: Helén Sjökvist.

Svedvi

Ny inbrottslarmanläggning har utförts med trådlösa komponenter. I kyrkorummet har två IR-detektorer placerats, varav en på norra långhusväggens pelare för att täcka kyrkans västra del och en på södra långhusväggens pelare för att täcka kyrkans östra del. I vapenhuset har en detektor placerats i anslutning till vindfånget och i sakristian har en detektor placerats vid ytterdörren.



Figur 6. Detektor i vapenhus. Foto: Helén Sjökvist.

Figur 7. Detektor på södra långhusväggen, vänd mot koret. Foto: Helén Sjökvist.



Figur 8. Detektor vid sakristians ytterdörr. Foto: Helén Sjökvist.

Figur 9. Detektor på norra långhusväggen vänd mot väster. Foto: Helén Sjökvist.

Säby

Ny inbrottslarmanläggning har utförts med trådlösa komponenter. I kyrkorummet har två IR-detektorer placerats varav en i ett befintligt skruvhål under läktaren på den södra väggen och en i korets sydöstra hörn mellan altaruppsats och yttervägg. Den senare har fästs med en mycket liten skruv i sponten i en springa i altaruppsatsen.

I sakristian har detektorn fästs i den moderna skåpinredningen och i vapenhuset har den fästs i den nordöstra hörnet.



Figur 10. Detektor i sakristian. Foto: Helén Sjökvist.

Figur 11. Detektor under läktare vilken monterats i befintlig håltagning. Foto: Helén Sjökvist.



Figur 12. Detektor i vapenbuset. Foto: Helén Sjökvist.

Figur 13. Detektor i koret mellan yttervägg och altarupsats. Fäst med en liten skruv i sponten. Foto: Helén Sjökvist.



Figur 14. Altarupsatsen. Foto: Helén Sjökvist.

Antikvariska ställningstaganden

Ett trådlöst system ger minimala ingrepp i byggnaden vilket ur antikvarisk synvinkel är positivt. Komponenterna har i första hand monterats med endast en skruv och, där så varit möjligt, i en redan befintlig skada eller skarv. I exempelvis sakristian i Säby kyrka kunde detektorn monteras i det moderna skrudskåpet och en av detektorerna i kyrkorummet kunde monteras i en befintlig håltagning. Placeringen av detektorn i koret i Säby kan möjligen diskuteras, men åtgärden är förhållandevis reversibel.

Referenser

Kart- och arkivmaterial

Gröna kartan

Otryckta källor

Hammarskiöld Rolf. 2005. Karakterisering av Bergs kyrka. Västerås stift.

Hammarskiöld Rolf. 2005. Karakterisering av Svedvi kyrka. Västerås stift.

Hammarskiöld Rolf. 2005. Karakterisering av Säby kyrka. Västerås stift.

Tekniska och administrativa uppgifter

Stiftelsen Kulturmiljövård nr:	11141
Länsstyrelsens dnr:	433-10677-2009 (Säby) 433-10678-2009 (Svedvi) 433-10679-2009 (Berg)
Fastighetsbeteckning:	Bergs prästgård 2:1 Berga 4:21 Säby prästgård 3:1
Landskap:	Västmanland
Län:	Västmanlands län
Socken:	Berg Svedvi Säby
Kommun:	Hallstahammar
Beställare:	Hallstahammars kyrkliga samfällighet
Entreprenör:	Svagströmsbyrån Hallstahammar
Antikvarisk medverkan:	Stiftelsen Kulturmiljövård Helén Sjökvist Stora gatan 41 722 12 Västerås