

# ”Af detta synes framgå, att Västerås varit en namnkunnig stad,...”

Arkeologisk förundersökning i form av schaktningsövervakning

Fornlämning Västerås 232:1  
Smedjegatan, Sturegatan  
Västerås Domkyrkoförsamling  
Västerås kommun  
Västmanland

*Ulf Alström*



# **”Af detta synes framgå, att Västerås varit en namnkunnig stad,...”**

Arkeologisk förundersökning i form av schaktningsövervakning

Fornlämning Västerås 232:1  
Smedjegatan, Sturegatan  
Västerås Domkyrkoförsamling  
Västerås kommun  
Västmanland

*Ulf Alström*

Utgivning och distribution:  
Stiftelsen Kulturmiljövård  
Stora gatan 41, 722 12 Västerås  
Tel: 021-80 62 80  
Fax: 021-14 52 20  
E-post: [info@kmmmd.se](mailto:info@kmmmd.se)

© Stiftelsen Kulturmiljövård 2012

Omslag: Rapporttitel från Grau 1754, s.40. Bild från Sigma torget. (Foto U. Alström.)

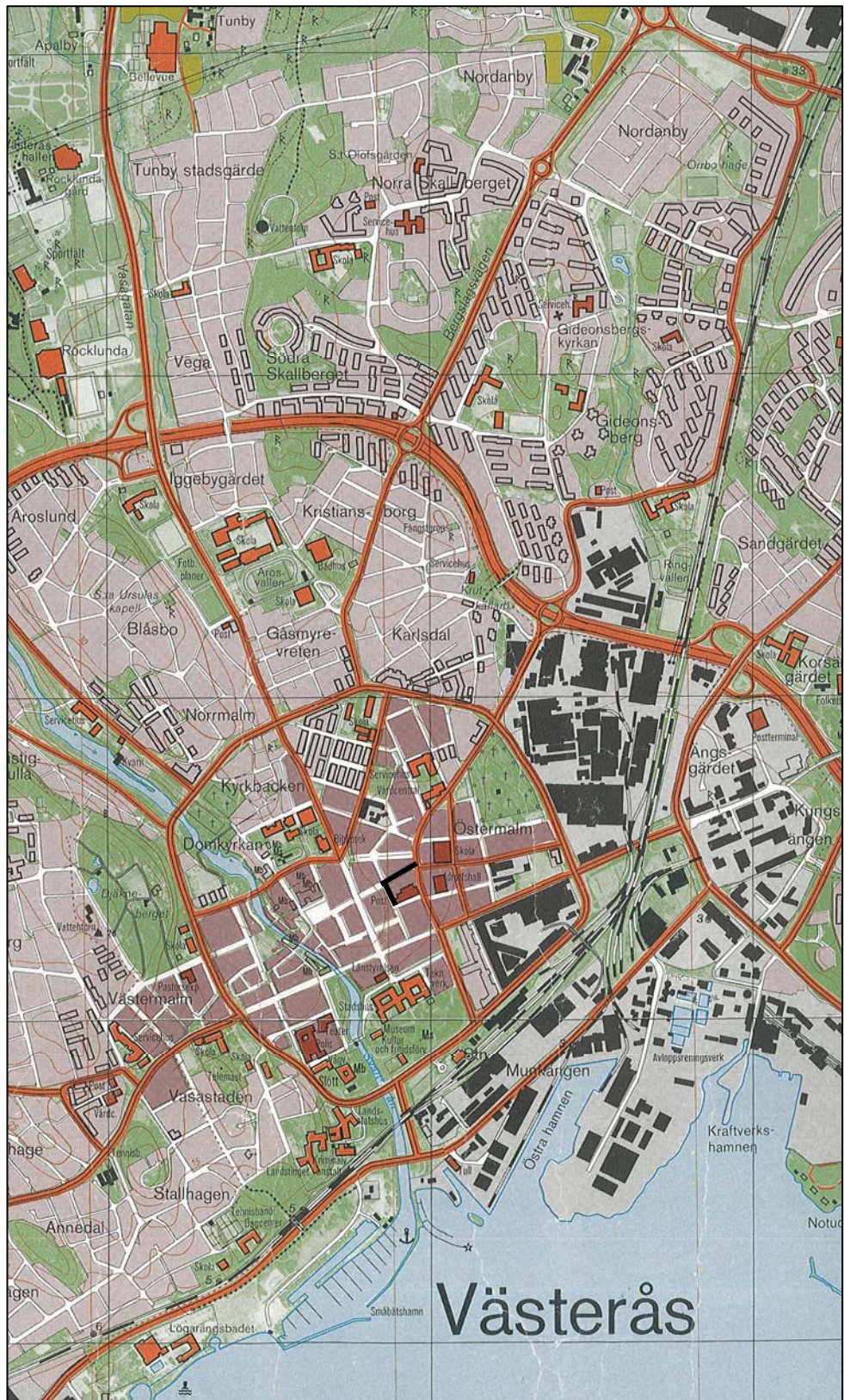
Kartor ur allmänt kartmaterial © Lantmäteriet. Ärende nr MS2012/02954

ISBN: 978-91-7453-145-9

Tryck: Just Nu, Västerås 2012.

## Innehåll

Sammanfattning.....	6
Inledning.....	7
Bakgrund .....	7
Målsättning.....	8
Genomförande och resultat .....	8
<sup>14</sup> C dateringar .....	11
Utvärdering .....	12
Referenser.....	15
Kart- och arkivmaterial.....	15
Otryckta källor.....	15
Litteratur.....	15
Tekniska och administrativa uppgifter .....	16
BILAGA .....	17
Bilaga 1. Fyndtabell.....	17



Figur 1. Undersökningsplatsens läge markerat med svarta streck. Utdrag ur ekonomiska kartan. Skala 1:20 000.

# Sammanfattning

Under september, oktober och november 2011 genomfördes en arkeologisk förundersökning i form av schaktningsövervakning i samband med ombyggnaden av Smedjegatan. Även delar av Sturegatan påverkades där schaktningar för matarledningar och fjärrkyla utfördes.

Trots omfattande markarbeten t.ex. av kabel- och ledningsdragningar, brunnar samt nya byggnader med ett underjordiskt parkeringsgarage har det endast på några få platser dokumenterats stratigrafiskt ostörda kulturlager. De äldsta lagren har daterats med <sup>14</sup>C metoden. Endast ben från djur insamlades för analyserna. Dateringarna visar att området började utnyttjas under 1300-talet vilket kanske är överraskande. Man kan särskilt peka på 1300-tals dateringen från hörnet Smedjegatan-Kopparbergsvägen där det inte förväntades några medeltida lämningar.

Fynd som togs tillvara från schakten visar att metalhantverket troligen var omfattande efter Smedjegatan. Här har, både järn och koppar bearbetats.

Västerås stads omfattande omdaning av centum under flera år har fört med sig ny kunskap om stadens historia. Den medeltida staden kartläggs med få och små ytor som trots allt går att finna i stadens centrum när andra omfattande arbeten genomförs.

# Inledning

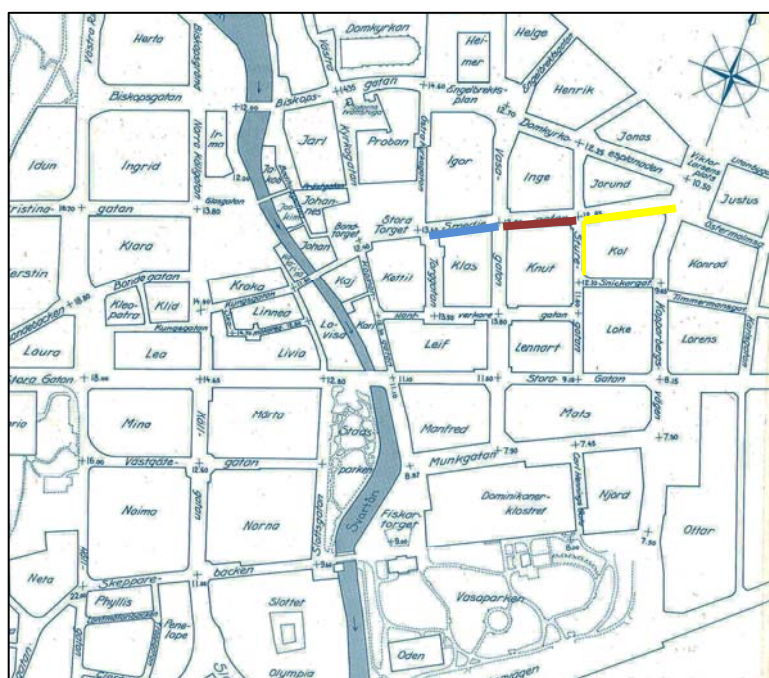
I samband med ombyggnad av Smedjegatans östra del mellan Sturegatan och Kopparbergsvägen har schaktningar för ledningar och brunnar utförts.

Under arbetets gång tillkom en schaktsträcka i Sturegatan där en matarledning för markvärme skulle läggas ner.

Den arkeologiska förundersökningen i form av schaktningsövervakning, som genomfördes i samband med detta arbete, beställdes av Västerås stad, Tekniska nämndens stab. Arbetet utfördes efter ett beslut av Länsstyrelsen i Västmanlands län 2011-08-02 (dnr: 431-2410-11). Den senare beställningen som gällde arbetet i Sturegatan registrerades i ett mejl från Länsstyrelsen i Västmanland 2011-09-22.

Schaktningsövervakningen bekostades av Västerås stad.

## Bakgrund



Figur 2. De tre delsträckorna som blivit föremål för arkeologiska förundersökningar. 2008, röd markering, 2010 blå markering och 2011 gul markering. (Grundkarta Medeltidsstaden 4. Skala 1:8 000.)

Sträckan i Smedjegatan mellan Sturegatan och Kopparbergsvägen är den östligaste och sista delsträckan av gatan som arkeologiskt har schaktningsövervakats. 2008 genomfördes en antikvarisk kontroll i samband med den första fasen i gatans ombyggnad (röd markering figur 2). Arbetet påverkade i huvudsak olika bärlager och omrörda kulturlager. I hörnet Smedjegatan - Sturegatan grävdes dock två dagvattenbrunnar. På platsen för den ena dagvattenbrunnen var kulturlagren intakta varför en hel del mycket små kopparfragment (flagor) kunde noteras. Slutsatsen drogs att en smedja legat på platsen (Alström 2009). 2010 genomfördes en förundersökning i

form av schaktningsövervakning. Den sträcka som nu berördes var mellan Stora torget i väster och fram till Vasagatan i öster (blå markering figur 2). I schakten påträffades mycket rivningsmaterial men också grunder efter de hus som revs under första delen av 1900-talet och då särskilt 1950-talet. Men även detta avsnitt av Smedjegatan hade på en del platser intakta kulturlager vilket resulterade i att ytterligare en möjlig smedja kunde noteras. Material i form av djurben insamlades från platsen. De kunde lagerrelateras. Därmed vet vi att de äldsta kulturlagren där Smedjegatan möter Stora Torget kan dateras till 1200-talet eller kanske något tidigare (Alström 2011).

## Målsättning

Målsättningen med den arkeologiska schaktningsövervakningen var att dokumentera anläggningar och kulturlager som kunde komma att beröras i schakten. Syftet med dokumentationen som skedde genom sektionsritningar, var att tillvarata kunskap som annars skulle gått förlorad. Sedan tidigare vet vi att kulturlager är bevarade i området men att de är sporadiskt förekommande. Målsättningen var därför att dokumentera lämningar som fortfarande kunde generera arkeologisk information om stadens historia.

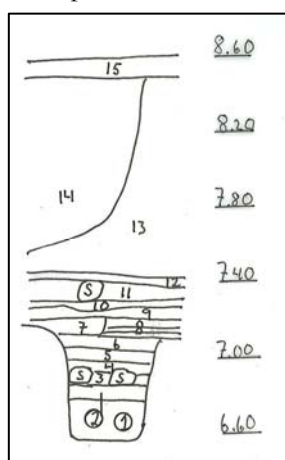
I uppdraget ingick att dokumentera fornlämningens utbredning samt dess karaktär med hjälp av vad fynden berättar. Dateringar av kulturlager och anläggningar ansågs vara av stor vikt.

## Genomförande och resultat

2011 fortsatte ombyggnaden av Smedjegatan på sträckan Sturegatan–Kopparbergsvägen samt en del av Sturegatan (gul markering figur 2).

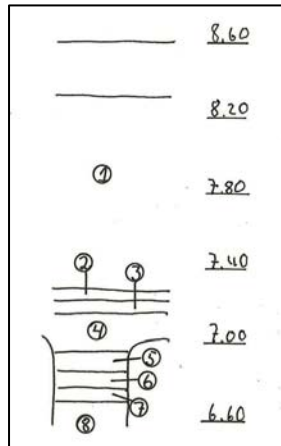
Ombyggnaden 2011 skedde till stora delar i redan urschaktade områden eftersom ett parkeringsgarage ligger under Smedjegatan mellan kvarteren Jorund och Kol. Däremot kunde kulturlager dokumenteras i hörnen Smedjegatan–Sturegatan och Smedjegatan–Kopparbergsvägen.

I hörnet Smedjegatan–Sturegatan ritades två sektioner av schaktkanter där brunnar skulle placeras.



Figur 3. Sektion 1 mot nordväst, i hörnet Smedjegatan–Sturegatan. 1, ren gråblå lera. 2, gråbrun lera med beninslag. 3, Gråbrun sandblandad lera, 4, brun lera med inslag av sand. 5 och 6, kulturjord med stort inslag av träflis. 7, gråbrun kulturjord med grå lerklumpar. 8, gråa leror möjligen gohvnivåer. 9, grå lera med inslag av kulturjord. 10, brun svart kulturjord med inslag av kol, sot och bränd lera. 11, kulturjord med grus och sand. 12, brunsvart kulturjord med inslag av sand, tegel och kol. 13 och 14, bärlager, 15 asfalt. (Sektionsritning skala 1:40.)





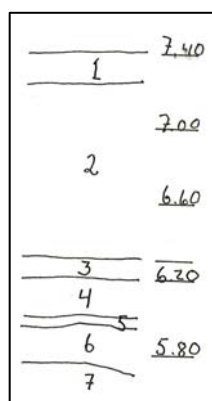
Figur 4. Sektion 2 mot väst i hörnet Smedjegatan–Sturegatan.

1, bärlager med kantsten överst. 2, gråbrun lerblandad kulturjord. 3, brunsvart kulturjord med stort inslag av organiskt material. 4, kulturjord med stort inslag av organiskt material samt läderspill. 5, kulturjord med inslag av kol och enstaka läderspillsamt organiskt material. 6, gråbrun kulturjord med stort inslag av organiskt material med gödsel. 7, lerblandad kulturjord med inslag av läderspill och gödsel. 8, ren grå siltig lera.  
(Sektionsritning skala 1:40.)

Sektionsritningen (figur 3) återger en ganska kort orörd sträcka men lagerbilden tycks avspegla att bebyggelse stått på platsen. Några daterande fynd från golvnivåerna påträffades inte. Lager 1 och 2 som ligger på 6,60–6,80 meter över havet avspeglar den rena ursprungliga marknivån samt den första kulturlagertillväxten i området. Från lager 2 tillvaratogs ett djurben för <sup>14</sup>C datering.

Sektionsritningen (figur 4) återger även den en kort orörd sträcka med en klar stratigrafi i kulturlagren. På platsen för sektion 3 avspeglar läderspillet i kulturlagren att ett annat hantverk än smedens kan ha funnits efter Smedjegatan. Det kan eventuellt vara ett skomakeri som genererar läderspillet. Från lager 2 tillvaratogs ett djurben för <sup>14</sup>C datering.

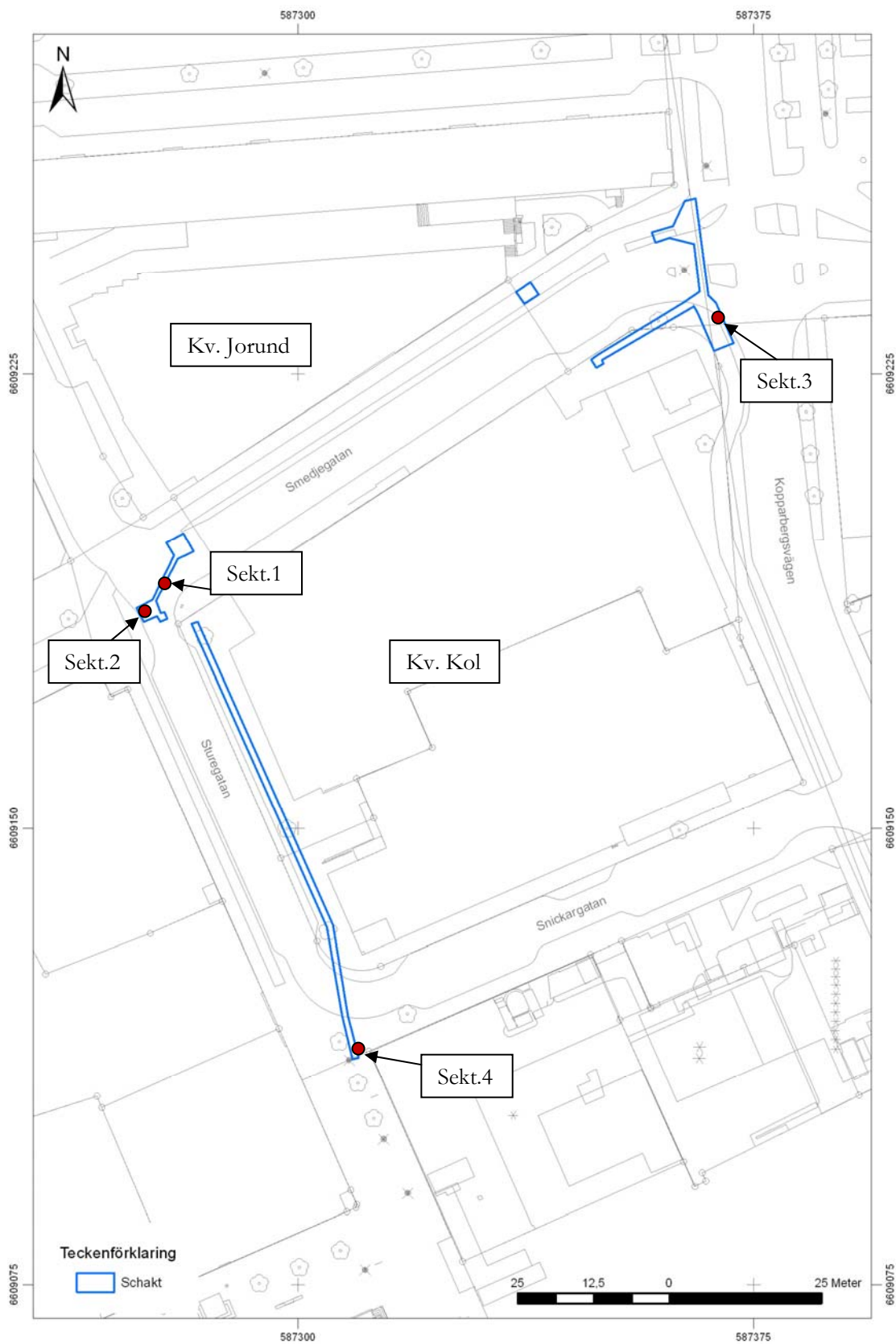
Där Smedjegatan mynnar i Kopparbergsvägen kunde kulturlager också påvisas. Emellertid fanns även där kraftiga störningar som gått hårt åt kulturlagren. På en plats kunde en sektion av det oregelbundna schaktet dokumenteras (figur 5). Schaktet hade dessutom olika djup som skiftade från 0,5 m till 1,6 m djup beroende på var dagvattenledningar med brunnar eller elledningar skulle dras. Noterbart är att ett gjutformsfragment påträffades i lager 5, som är ett golvlager.



Figur 5. Sektion 3 mot öst i hörnet Smedjegatan–Kopparbergsvägen.

1, asfalt. 2, påfört sentida material. 3, grå lera med sten och grus. 4, grå lera med tegelfragment. 5, bränt hårdpackat golvlager. 6, grå lera med sot och träflänsinslag. 7, Ren lera.  
(Sektionsritning skala 1:40.)

Från lager 6 tillvaratogs ett djurben för <sup>14</sup>C datering.



Figur 6. Schaktplan där undersökningsområdena är markerat med blå linje. Platserna där sektioner ritades och  $^{14}\text{C}$  prov insamlades är markerade med röda punkter. (Utdrag ur kommunala bakgrundskartan skala 1:1 000).

Under arbetets gång i Smedjegatan tillkom ytterligare en schaktsträcka i Sturegatan. Sträckan, där en matarledning för markvärme skulle läggas ner var cirka 75 m lång. Centralt på sträckan delades schaktutrymmet med Mälarenergi som lade ner rör för fjärrkyla. Den sträckan redovisas i annan rapport från Stiftelsen Kulturmiljövård (Alström 2012).

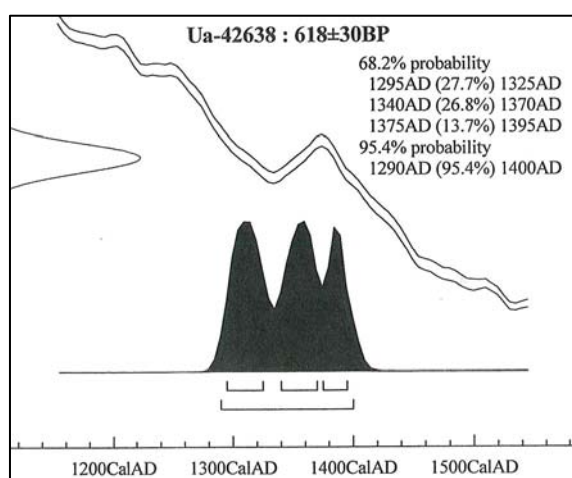
På en mycket kort schaktsträcka fanns kulturlager bevarade annars var kulturlagren urschaktade och ersatta av sättlager i skilda grovlekar. Längst i norr påträffades bara grus och i ett schaktparti bara ren sand.

Det parti som hade bevarade kulturlager bestod endast av en kort sträcka i hörnet av Sturegatan–Snickargatan. Här var ett 0,5 m tjockt kulturlager bevarat under ett 0,6 m tjockt bärlager. Kulturlagret bestod av två lager. Det översta bestod av kulturjord med tegel, kalkbruk och lera. Det nedre och äldsta lagret bestod av grå lera med inslag av kol samt tegelfragment (sektion 4 endast beskriven i text).

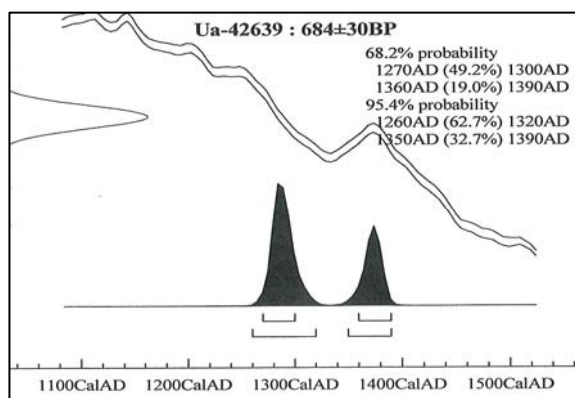
Från det äldsta lagret tillvaratogs ett djurben för  $^{14}\text{C}$  datering.

## $^{14}\text{C}$ dateringar

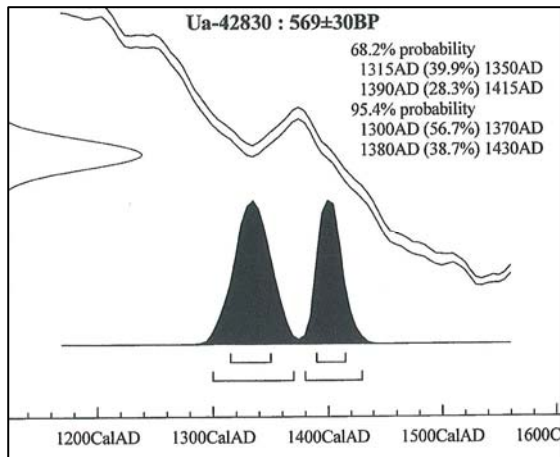
Under arbetets gång dokumenterades schaktväggar där stratigrafien var intakt. Här ritades sektioner av schaktväggen. Från de äldsta lagren som kunde identifieras i sektionerna togs organiskt material i form av djurben för datering av etableringsperioden i området.



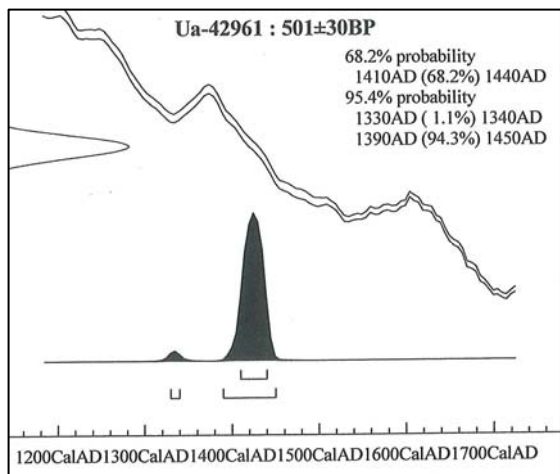
Figur 7.  $^{14}\text{C}$  datering från lager 2 i sektion 1. Dateringen visar med 95% säkerhet att benet som insamlades från lager 2 kan dateras till 1290–1400 vår tideräkning (Possnert 2011).



Figur 8.  $^{14}\text{C}$  datering från lager 2 i sektion 2. Dateringen visar med 95% säkerhet att benet som insamlades från lager 2 kan dateras till 1260–1390 vår tideräkning (Possnert 2011).



Figur 9. <sup>14</sup>C dateringen från lager 6 i sektion 3. Dateringen visar med 95% säkerhet att benet som insamlades från lager 6 kan dateras till 1300–1430 vår tideräkning (Possnert 2011).



Figur 10. <sup>14</sup>C dateringen från äldsta lagret i sektion 4. Dateringen visar med 94% säkerhet att benet som insamlades från det äldsta nedersta lagret kan dateras till 1390–1450 vår tideräkning (Possnert 2011).

## Utvärdering

Smedjegatan sträcker sig från Stora torget till Koppbergsvägen. Den nuvarande sträckningen (ungefärlig) återfinns även på Jonas Carlstens kartor från slutet av 1600-talet där även stadens tull österut finns angiven. (Carlsten 1688 och 1695, återgiven i Ekström 1939). Smedjegatan har alltså varit en betydelsefull kommunikationsled österut.



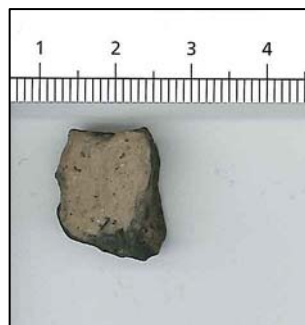
Figur 11. Smedjegatans sträckning i slutet av 1600-talet från Stora torget och österut till Gamla tullen. (Utsnitt från Carlstens kartor sammanställda i Ekström 1939.)

Namnet Smedjegatan kan spåras tillbaka till 1542 då namnet skrevs ”Smedio gatwne” (Gustavsson 1981). Smedjegatan tillsammans med Kungsgatan är också delar i den gamla Eriksgatan (Ahlbom 1946).



Figur 12. Avsnitt av Smedjegatan omkring år 1900. Bebyggelsen bestod av trähus som, enligt Ahlbom (1946) var av dålig beskaffenhet (foto från Gustavsson 1981).

I det arkeologiska fyndmaterialet har det efter hela Smedjegatan påträffats spår av metallhantering (Alström 2009, 2011). Så även i avsnittet mellan Sturegatan och Kopparbergsvägen. Slaggbitar och bottenskållor sparades för framtida analyser. Materialet som framkom vid schaktningarna kan knytas till plats men inte till ett specifikt lager. Vid sektion 3 (figur 6) påträffades ett gjutformsfragment som kunde knytas till golvlagret 5 i sektionen. För övrigt påträffades ytterst få skärvor av keramik (yngre rödgods).



Figur 13. Gjutformsfragmentet som påträffades på lager 5 i sektion 3 var oansenligt och avslöjade inte några detaljer om vad som gjutits. (Bild U. Alström. Skala 1:1.)

På långa sträckor av undersökningsområdet har kulturlagren schaktats bort i modern tid på grund av ledningsdragningar. Dessutom var ett stort område i Smedjegatan mellan kvarteren Jorund och Kol urschaktat för ett parkeringsgarage.

Trots alla markingrepp kan vissa slutsatser dras efter denna undersökning. Metallhantverk har förekommit i hela Smedjegatans längd. Kanske har en skomakare haft sin verksamhet här också (se sektion 2). Området efter Smedjegatan har tagits i

anspråk under 1300-talet för att utvecklas ytterligare under 1400-talet enligt ganska samstämmiga <sup>14</sup>C dateringar som nu finns från undersökningsområdet.

# Referenser

## Kart- och arkivmaterial

Carlsten, J., Karta över Västerås stad med omgivning. Sammanställd från kartor uppräntade åren 1688 och 1695.

Ekonomiska kartan 11G:17. Skala 1:20 000.

Kommunala bakgrundskartan. Skala 1:1 000.

## Otryckta källor

Possnert, G., 2011. Resultat av <sup>14</sup>C datering av obränt ben från Västerås, Västmanland. Ångströmlaboratoriet. Uppsala universitet. Uppsala.

## Litteratur

Ahlbom, S., 1946. Något om stadens bebyggelse. I Svenska stadsmonografier. Västerås. Uppsala.

Alström, U., 2009. Smedjegatan i Västerås. Antikvarisk kontroll. Kulturmiljövård Mälardalen. Rapport 2009:12. Västerås.

Alström, U., 2011. "Västerås är en ganska stor och vacker uppstad,...". Arkeologiska iakttagelser intill en varutunnel. Arkeologisk förundersökning i form av schaktningsövervakning. Stiftelsen Kulturmiljövård Rapport 2011:29. Västerås.

Alström, U., 2012. Schaktning för fjärrkyla i Sturegatan. Arkeologisk förundersökning i form av schaktningsövervakning. Stiftelsen Kulturmiljövård Rapport 2012:19. Västerås.

Ekström, G., 1939. Västerås stifts herdaminne. Falun.

Grau, O., 1754. Beskrifning öfver Wästmanland. (Nytryck 1904.) Utg. Västmanlands Allehanda. Västerås.

Gustavsson, G. 1981. Gatunamnens historia i Västerås. Västerås kulturnämnds skriftserie. Västerås

Västerås. Medeltidsstaden 4. 1977. Raä och SHM. Rapport. Stockholm.

# Tekniska och administrativa uppgifter

<i>KM projektnummer</i>	KM 11096
<i>Länsstyrelsen dnr, beslutsdatum:</i>	431-2410-11 2011-08-02
<i>Undersökningsperiod:</i>	September, oktober, november 2011
<i>Exploateringsyta:</i>	Cirka 160 löpmeter schakt
<i>Personal:</i>	Ulf Alström, Jonas Ros
<i>Belägenhet:</i>	Smedjegatan kvarten Jorund och Kol, Sturegatan Västerås Domkyrkoförsamling, Västerås kommun, Västmanlands län, Västmanland
<i>Ekonomisk karta:</i>	11G:17
<i>Koordinatsystem:</i>	SWEREF 99 TM
<i>Koordinater:</i>	X 6609192 Y 587276, X 6609246 Y 587363 X 6609192 Y 587276, X 6609116 Y 587308
<i>Höjdsystem:</i>	RH 2000
<i>Inmätningssystem:</i>	Manuell
<i>Dokumentationshandlingar:</i>	Förvaras på VLM
<i>Fynd:</i>	Fynden F1–11 förvaras på KM i väntan på beslut om fyndfördelning



# BILAGA

## Bilaga 1. Fyndtabell.

Fyndnr	Sakord	Material	Egenskap	Vikt, gr	Antal	Antal. fragm.	Fyndomständighet
1	Bottenskälla	Järn	-	560	1	1	Intill sektion 2
2	Bottenskälla (?)	Järn	Förorenad med bränd lera	490	1	1	Intill sektion 2
3	Slagg	Kopparleg. ?	-	36	1	1	Intill sektion 2
4	Bottenskälla (?)	Järn	Del av	210	1	1	Intill sektion 2
5	Bottenskälla	Järn	kompakt	3300	1	1	Intill sektion 2
6	Slagg	Kopparleg. ?	-	3	1	1	Intill sektion 1
7	Gjutformsfragment	Lera	.	3	1	1	Sektion 3 lager 5
8	Slagg	Kopparleg. ?	-	30	-	6	Intill sektion 3
9	Slagg	Kopparleg. ?	-	182	1	1	Intill sektion 3
10	Slagg	-	Med hårt bränd lera	49	1	1	Intill sektion 3
11	Keramik	Ä. rödgods B2	Kärl	9	1	2	Intill sektion 3