

# Harakers kyrka III

Arkeologisk antikvarisk kontroll

Harakers prästgård 1:4  
Harakers socken  
Västerås kommun  
Västmanland

*Ulf Alström*





# Harakers kyrka III

Arkeologisk antikvarisk kontroll

Harakers prästgård 1:4  
Harakers socken  
Västerås kommun  
Västmanland

*Ulf Alström*

Utgivning och distribution:  
Stiftelsen Kulturmiljövård  
Stora gatan 41, 722 12 Västerås  
Tel: 021-80 62 80  
Fax: 021-14 52 20  
E-post: [info@kmmmd.se](mailto:info@kmmmd.se)

© Stiftelsen Kulturmiljövård 2012

Omslagsfoto: Konsekrationskors i Harakers kyrka. (Foto U. Alström.)

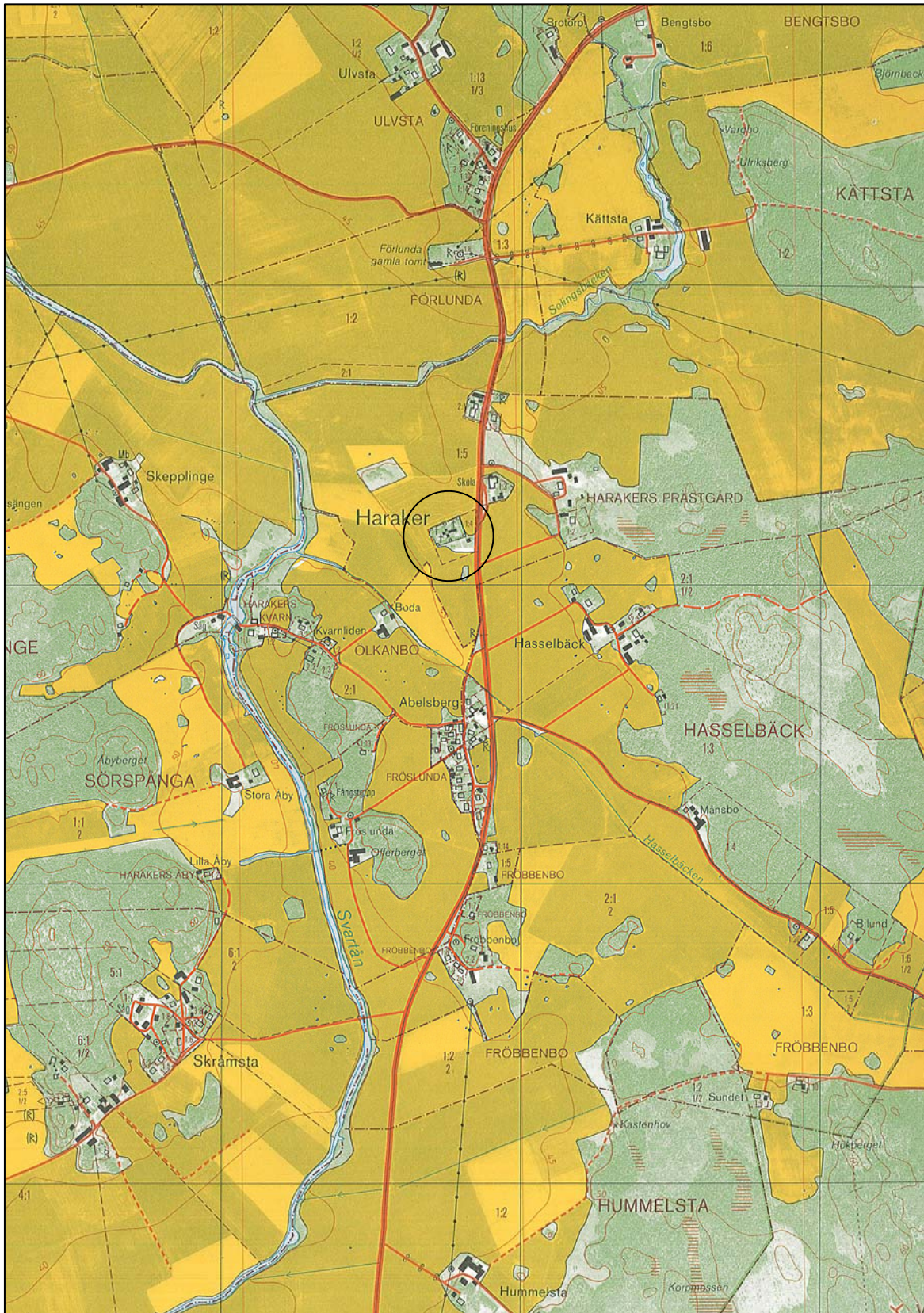
Kartor ur allmänt kartmaterial © Lantmäteriet. Ärende nr MS2012/02954.

ISBN:978-91-7453-149-7

Tryck: Just Nu, Västerås 2012.

# Innehåll

Sammanfattning.....	5
Inledning.....	6
Bakgrund .....	6
Målsättning.....	7
Genomförande och resultat .....	7
Sammanfattning av <sup>14</sup> C dateringarna från Harakers kyrka .....	10
Extensivt övervakade sträckor.....	12
Tolkning och utvärdering .....	13
Referenser.....	14
Kart- och arkivmaterial .....	14
Otryckta källor.....	14
Litteratur.....	14
Tekniska och administrativa uppgifter .....	15



Figur 1. Undersökningsplatsens läge markerat med en ring. Utdrag ur ekonomiska kartan. Skala 1:20 000.

# Sammanfattning

Under hösten 2011 har en arkeologisk antikvarisk kontroll utförts i samband med markarbeten för dränering och vattenavledning vid Harakers kyrka. Den grävda sträckan var cirka 110+100 meter. Av dessa intensivövervakades cirka 100 meter närmast kyrkans murar.

En trolig slutsats som kan dras utifrån den här schaktningsövervakningen, samt två tidigare utförda kontroller, är att den kyrka som nu står är uppförd under senare delen av 1400-talet. <sup>14</sup>C dateringar från gravar i och runt kyrkan stärker den hypotesen.

Murrester efter ett kor tillhörigt en äldre kyrka påträffades utanför kyrkans torn i väster. En måttanalys ger vid handen att korets bredd var 8 alnar eller cirka 4,4 m. Korets murar var 2 alnar breda eller 1,1 m.

Någon exakt datering har inte erhållits eftersom inga ben eller andra fynd har påträffats som kan knytas till dessa murrester. Kyrkans gamla dopfunt antyder ändå en datering till 1100–1200-talen.



# Inledning

Med anledning av markarbeten för vattenavledning och dränering vid Harakers kyrka har Stiftelsen Kulturmiljövård utfört en arkeologisk antikvarisk kontroll i samband med schaktningarna.

På uppdrag av Västerås kyrkliga samfällighet har Svensk Klimatstyrning AB beställt den antikvariska kontrollen som utfördes efter ett beslut av Länsstyrelsen i Västmanlands län 2011-08-17 (dnr:431-3344-11).



*Figur 2. Harakers kyrka hösten 2011. (Foto från söder U. Alström.)*

## Bakgrund

Harakers kyrka har under årens lopp haft problem med fukt och mögelangrepp. De första åtgärderna för att kartlägga problemen genomfördes 2007. Då grävdes 5 provgropar, tre utomhus tätt intill kyrkans murar samt två inne i kyrkans långhus, i syfte att mäta fukten. Ur arkeologisk synpunkt var en av groparna inne i kyrkan mer intressant än de andra. Här påträffades ett 0,3 m tjockt benlager under ett 0,6 m tjockt lerlager. Benen låg i oordning och benlagret var kompakt. En datering av ett av benen från gropen genom  $^{14}\text{C}$  analys gav en datering till efterreformatorisk tid (Alström 2008). Fler dateringar av ben har sedan dess utförts.

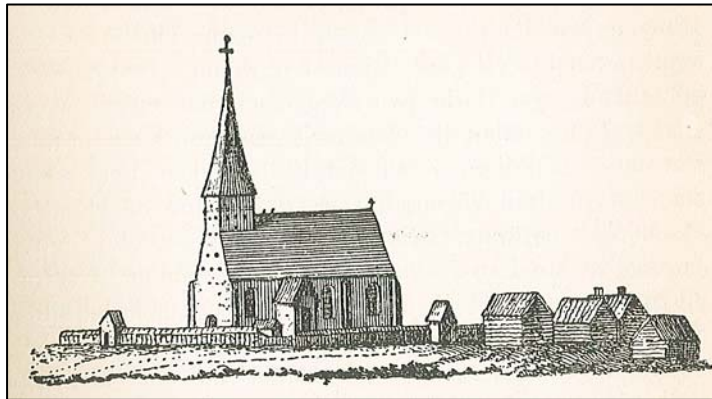


*Figur 3. Provgropen med benlagret som påträffades under norra bänkkvarteret i Harakers kyrka 2007. (Foto U. Alström.)*



2009 utfördes ytterligare schaktningar vid kyrkan. Den här gången installerades tryckavloppsledning och vattenledning. Även här kunde material för <sup>14</sup>C dateringar insamlas. Även vid detta tillfälle var dateringarna efterreformatiska (Alström 2010).

Det är oklart när den första kyrkan i Haraker uppfördes. Socknen nämns första gången 1288, in parochia Haraker, (Ståhl 1985). Allmänt anses den första stenkyrkan vara uppförd på 1300-talet. Den kyrka som nu står tros vara en 1400-tals skapelse. 1300-talskyrkan byggdes då om så kraftigt att den kan betraktas som nyuppförd. I samband med detta arbete byggdes även vapenhuset. 1795–1796 förlängdes kyrkan västerut med 6 meter samtidigt som ett nytt västtorn uppfördes. Kyrkans dopfunt dateras till 1100-talet vilket indikerar att en äldre kyrka stått på platsen (Flodin 1980, Hammarskiöld 2004).



*Figur 4. Harakers kyrka cirka 40 år innan kyrkan förlängdes västerut och nytt torn byggdes (Teckning från Grau 1754. Nytryck 1904).*

## Målsättning

Målsättningen med den antikvariska kontrollen var att i första hand skydda kyrkliga lämningar från att skadas. I andra hand skulle kulturlager och smärre anläggningar som påverkades av schaktningarna dokumenteras. Om mer omfattande anläggningar påträffades skulle samråd ske med Länsstyrelsen i Västmanland om man eventuellt måste flytta schaktet. Dessa bör ju läggas så nära grundmurarna som möjligt eftersom syftet trots allt är att få en fungerande kyrka utan fuktproblem.

Från tidigare schaktningar vid kyrkan har <sup>14</sup>C analyser på benrester visat på sena dateringar som inte riktigt stämmer överens med den lokala kyrkliga historieskrivningen. Det ansågs därför angeläget att ytterligare prov togs i samband med schaktningarna intill kyrkans grundmurar.

Påträffade benrester lades tillbaka i schakten.

## Genomförande och resultat

Schaktet runt Harakers kyrkas grundmur var cirka 1,1 m brett och 1,0 m djupt. Variationer i schaktbredden förekom vilket berodde på vilket material som grävdes och hur stenigt det var. Två bilder (figur 5 och 6) får illustrera förutsättningarna. Den ena bilden visar schaktet utefter sydturen, där sten efter olika ombyggnader hade deponerats. Bland annat fanns en hel del sten efter vapenhuset som revs 1795–1796.

Detta gjorde att schaktet delvis blev bredare än planerat och fick en oregelbunden form. Schaktet norr om kyrkan grävdes i ren lera varför schaktbredden och djupet blev som planerat.



*Figur 5. Det oregelbundna schaktet efter södra långhusmuren blev delvis bredare än planerat. På bilden syns också det svarta dräneringsröret, det rödaktiga dagvattenröret samt geotextilen som lades i botten av schaktet. (Foto från öster U. Alström.)*



*Figur 6. Schaktet norr om kyrkan grävdes i jord och lera varför schaktet fick det utseende som planerades. (Foto från väster U. Alström.)*



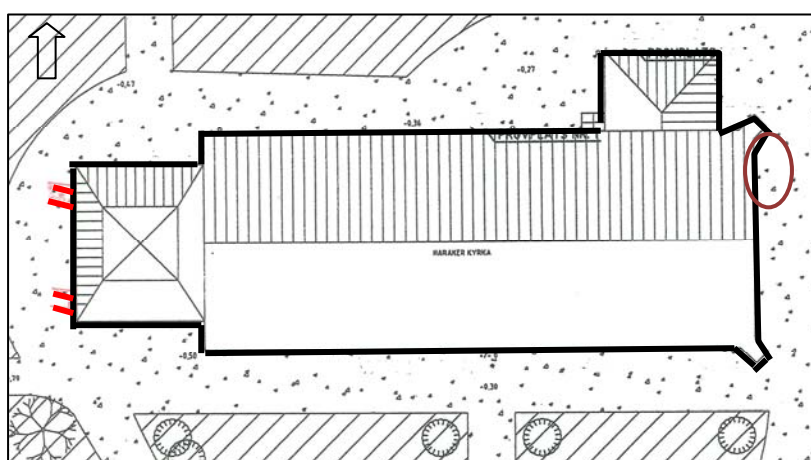
*Figur 7. Detalj av kyrkans norra grundmur. Den större stenen tillhör fundamentet till en borttagen strävpelare. (Foto från nordväst U. Alström.)*

Kyrkans grundmur under markytan bestod av två skift. Stenarna var oregelbundna till flata upp till cirka 1 m stora. Norra långhusväggen med flata stenar i två skift får stå som exempel för kyrkans något spartanska grundläggning.

Vid korets nordöstra hörn påträffades en murliknande stenpackning som sträckte sig från korets norra strävpelare 3 m söderut efter korets östvägg. Stenpackningen var 1,6 m bred och bestod av stenar i olika storlekar. Varför stenpackningen ligger där den ligger och i vilket syfte den byggdes är oklart.



Figur 8. Den 3x1,6 m stora stenpackningen vid korets nordöstra hörn. (Foto från NÖ U. Alström.)



Figur 9. Harakers kyrka. Svarta linjer markerar dräneringsschaktet. Ovalen markerar stenpackningens läge. Röda streck markerar den nyfunna kyrkans korväggar. (Grundkarta Svensk Klimatstyrning skala 1:400.)

De sista schaktningarna som genomfördes intill kyrkan var runt kyrkans torn. Tornet och kyrkans västparti uppfördes 1795–1796 (Hammarskiöld 2004). Det bygget påverkade en äldre kyrkas grundläggningar som uppenbarligen ligger väster om den kyrka som existerade före 1795.

Det norra murpartiet som påträffades var skadat intill tornets grundmur men ett flertal stenar, 0,2–0,5 m stora, visar var och i vilken riktning muren låg. Endast ett skikt med stenar återstod. Dessa var rundade och låg på 0,9 m djup. Murpartiet var cirka 1,1 m brett. Det södra murpartiet som låg 4,4 m från den norra väggens södra begränsning

bestod endast av två stenar som begränsade väggens bredd till 1,1 m. Resterna efter grundmurarna låg för övrigt i en annars stenfri lera.

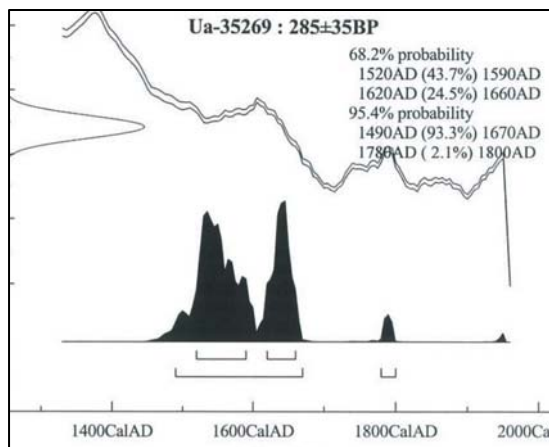
Det mesta tyder på att dessa murrester, som ligger i VNV-ÖSÖ riktning, härrör från en äldre kyrka där delar av kyrkans kor nu påträffats.

En måttanalys av det nyfunna koret ger vid handen att ett alnmått på cirka 55 cm använts vid kyrkobygget. Korets väggar konstruerades med två alnars bredd. Korets inre mått planerades till 8 alnars bredd. Det är väl känt att 55 cm alnen användes i Mälardalen under medeltiden (Jansson 1995, Sporrang 1985). Det har sedan länge också varit känt att kyrkor t.ex. på Öland varit byggda med 47 cm alnen eller med den yngre 52 cm alnen (Fallgren 2006 s. 172f).

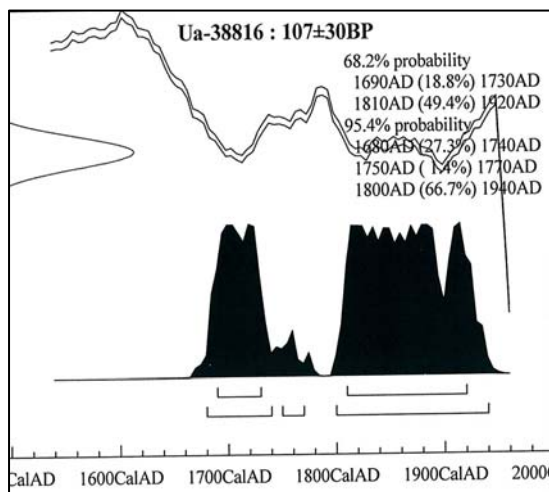
Upptäckten av murresterna har också underlättat förståelsen av de sena dateringarna som  $^{14}\text{C}$  analyserna gett.

## Sammanfattning av $^{14}\text{C}$ dateringarna från Harakers kyrka

Vid 2007 års undersökning vid Harakers kyrka togs ett  $^{14}\text{C}$  prov från skelettlagret under kyrkans golv. Analysen gav en datering till 1500–1600 -talen (figur 10).

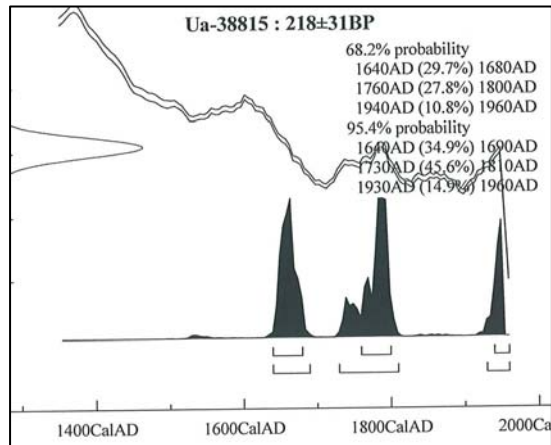


Figur 10.  $^{14}\text{C}$  provet visar med 95% sannolikhet att den döde från skelettlagret avled under perioden 1490–1670 vår tideräkning (Possnert 2008).



Figur 11.  $^{14}\text{C}$  provet visar med 95% sannolikhet att personen avled och begravdes under perioden 1680–1940 vår tideräkning (Possnert 2009).

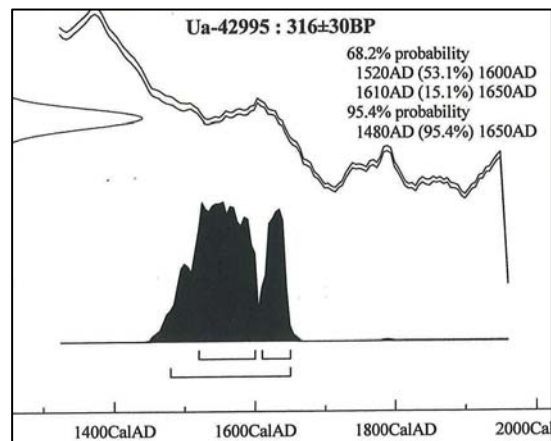




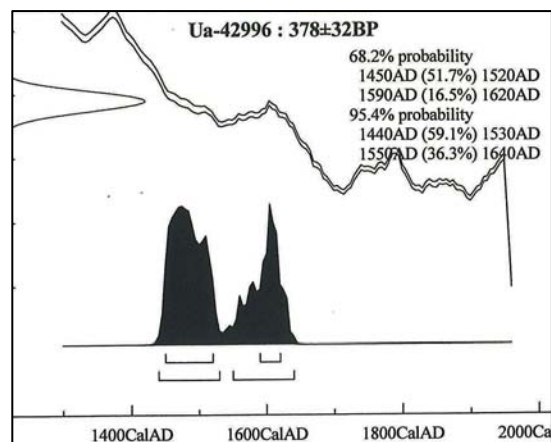
Figur 12.  $^{14}\text{C}$  provet visar med 95 % sannolikhet att personen avled och begravdes under perioden 1640–1960 vår tideräkning (Possnert 2009).

Under 2009 års undersökningar togs  $^{14}\text{C}$  prov från två individer som var gravsatta strax söder om kyrkans torn. Analyserna gav dateringar till sen tid dvs. från 1640–1960 talen (figur 11 och 12).

Ytterligare två prover för  $^{14}\text{C}$  analys togs under 2011 års schaktningar. Det ena provet togs vid kyrkans sydöstra hörn intill strävpelaren. Det andra provet togs från en grav som var placerad vid kyrkans nuvarande södra ingång under ett lager större stenar som förmodligen härstammar från vapenhuset som revs 1795–1796. Analyserna gav dateringar till sen tid dvs. från 1480–1650 talen (figur 13 och 14).



Figur 13.  $^{14}\text{C}$  provet som insamlades från kyrkans sydöstra hörn visar med 95% sannolikhet att personen avled och begravdes under perioden 1480–1650 vår tideräkning (Possnert 2012).



Figur 14.  $^{14}\text{C}$  provet som insamlades vid den södra ingången visar med 95% sannolikhet att personen avled och begravdes under perioden 1440–1640 vår tideräkning (Possnert 2012).

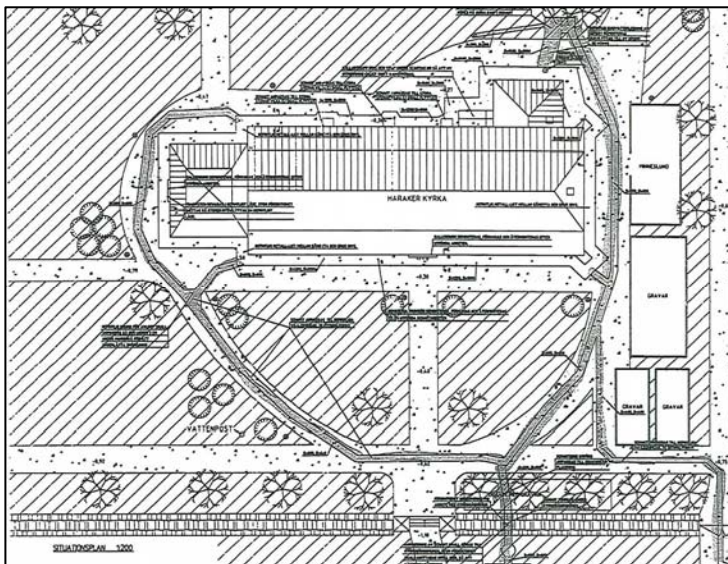


Fem <sup>14</sup>C prov runt Harakers kyrka har alla gett sena dateringar. Alla gravar som har påverkats av schaktningar vid Harakers kyrka vid tre tillfällen kan bestämmas till sen tid vilket betyder att inga medeltida gravsättningar har påträffats runt och i kyrkan. Alla gravar hade kistor som var relativt bra bevarade. En del av dem låg något grundare än andra vilket gjorde att kistornas form, som var av vanlig rektangulärt snitt, kunde noteras. Några medeltida kistformer kunde inte identifieras.

## Extensivt övervakade sträckor

På Harakers kyrkogård grävdes förutom dräneringsschaktet runt kyrkans murar även ledningar för vattenavledning och el. Dessa skulle enligt kravspecifikationen övervakas extensivt beroende på att delar av sträckningen redan har schaktningsövervakats i samband med ledningsdragningar år 2009. Arbetet har avrapporterats i KM:s rapportserie (Alström 2010).

Längden på de extensivt övervakade schakten var cirka 100 meter. Djupet var för det mesta 0,6 meter. Inga kyrkliga lämningar påverkades av schaktningarna.



Figur 15. Gråtonad markering visar de extensivt övervakade ledningssträckorna på Harakers kyrkogård. (Arbetsritning Svensk Klimatstyrning. Skala cirka 1:600).

# Tolkning och utvärdering

Den arkeologiska antikvariska kontrollen antyder genom <sup>14</sup>C dateringar att den kyrka som nu står på platsen troligtvis är uppförd under 1400-talets senare del. Inget i begravningsritualen runt kyrkans grundmurar antyder något annat. Gravarna hade enkla rektangulära kistor. Ett fåtal ben från barn påträffades vilket väcker frågan om var på kyrkogården barn begravdes. Synen kan ha förändrats från tidig- och högmedeltid till andra halvan av 1400-talet enligt iakttagelser från Haraker. Materialet är dock sprött. Från andra likartade schaktningar runt kyrkor, där medeltida dateringar erhållits, påträffas ofta omrörda ben efter barngravar, ibland i koncentrationer. De ligger nära eller under takdroppet från kyrkan vilket anses vara en fin plats att vara gravlagd på (om gravar under takdroppet och barnbegravningar se Nilsson 1994; Nilsson 2004). I Haraker tycks detta inte vara fallet.

Utifrån dateringar som nu föreligger tycks alltså kyrkan ha uppförts under 1400-talet. Vid den tiden anses det att kyrkan genomgick en stor ombyggnad och troligen till stor del nyuppfördes (Hammariskiöld 2004). Uppgifter om att kyrkan uppfördes på 1300-talet kan inte verifieras utifrån arkeologiskt material.

De rester av ett kor som påträffades utanför kyrktornets västra mur är däremot med stor sannolikhet av äldre datum. Det är dessa murrester som bör kopplas samman med dopfunten som dateras till 1100-talet. Bredden på korets grund antyder att åtminstone koret var byggt i sten. Att resten av kyrkan också var byggd i sten får vara osagt. Den kan lika väl vara i trä.

För Harakers del kan man sammanfatta följande utifrån de arkeologiska iakttagelserna och de skriftliga källorna (dit även dateringen av dopfunten får föras).

Den första kyrkan byggdes under 1100–1200 talen. Kyrkan revs någon gång under andra halvan av 1400-talet efter att den ersatts av en nybyggd större kyrka. Den uppfördes öster om den äldre kyrkan. Utifrån gravdateringarna kan invigningen av den kyrkan ha skett under senare delen av 1400-talet. Vid en utvidgning av 1400-talskyrkan åren 1795–1796 västerut placerades tornets grundmur delvis på den gamla kyrkans kormur.

# Referenser

## Kart- och arkivmaterial

Svensk Klimatstyrning. Harakers kyrka Planritning skala 1:400.

Svensk Klimatstyrning. Harakers kyrka. Arbetsritning skala 1:600.

## Otryckta källor

Hammarskiöld, R., 2004. Harakers kyrka. Kyrkohistorisk karaktäristik.

Possnert, G., 2008. Resultat av <sup>14</sup>C datering från Västmanland. Harakers Kyrka.

Possnert, G., 2009. Resultat av <sup>14</sup>C datering av ben från Västmanland. Harakers kyrka.

Possnert, G., 2012. Resultat av <sup>14</sup>C dateringar av obränt ben från Västerås Västmanland.

## Litteratur

Alström, U., 2008. Harakers kyrka. Antikvarisk kontroll. Kulturmiljövård Mälardalen. Rapport 2008:15. Västerås.

Alström, U., 2010. Harakers kyrka II. Arkeologisk antikvarisk kontroll. Kulturmiljövård Mälardalen Rapport 2010:3. Västerås.

Fallgren, J-H., 2006. Kontinuitet och förändring. Bebyggelse och samhälle på Öland 200–1300 e. Kr. AUN 35 Uppsala universitet. Uppsala.

Flodin, B., 1980. Harakers kyrka. Västerås Stifts Kyrkoberskrivningskommitté. Västerås.

Grau, O., 1754. Beskrifning öfver Wästmanland med sina städer, häradar och socknar. (Västmanlands Allehanda Nytryck 1904.)

Jansson, S.O., 1995. Måttordboken. Nordiska museet. Stockholm.

Nilsson, B., 1994. Kvinnor, män och barn på medeltida begravningsplatser. Projektet Sveriges Kristnande Publicationer 3. Uppsala.

Nilsson, B., 2004. Kyrka och lärdom. Medeltiden. Signums svenska medeltidshistoria. Lund.

Sporrong, U., 1985. Mälabygd. Agrar bebyggelse och odling ur ett historiskt-geografiskt perspektiv. Kulturgeografiska institutionen Stockholms universitet. Stockholm.

Ståhl, H., 1985. Ortnamn i Västmanland. Stockholm.

## Tekniska och administrativa uppgifter

<i>KM projektnummer</i>	KM 11099
<i>Länsstyrelsen dnr, beslutsdatum:</i>	431-3344-11 Beslut 2011-08-17
<i>Undersökningsperiod:</i>	September-oktober 2011
<i>Exploateringsyta:</i>	Cirka 110 m + 100 m
<i>Personal:</i>	Ulf Alström
<i>Belägenhet:</i>	Harakers prästgård 1:4, Harakers socken, Västerås kommun, Västmanlands län, Västmanland
<i>Ekonomisk karta:</i>	Skultuna 11G:46
<i>Koordinatsystem:</i>	Rikets
<i>Koordinater:</i>	X 6628200 Y 1536740
<i>Inmätningssmetod:</i>	Manuell
<i>Dokumentationshandlingar:</i>	Dokumentationsmaterialet förvaras på KM
<i>Fynd:</i>	Inga fynd påträffades