

Valsjöskogen

Arkeologisk utredning, etapp 1

Tråsättra 1:14 m.fl.
Österåker socken och kommun
Stockholms län

Britta Kihlstedt



Valsjöskogen

Arkeologisk utredning, etapp 1

Tråsättra 1:14 m.fl.
Österåker socken och kommun
Stockholms län

Britta Kiblstedt

Utgivning och distribution:
Stiftelsen Kulturmiljövård
Stora gatan 41, 722 12 Västerås
Tel: 021-80 62 80
Fa×: 021-14 52 20
E-post: info@kmmmd.se

© Stiftelsen Kulturmiljövård 2012

Omslagsfoto: Ett av gränsrösenda mellan Berga och Ättarö ägor. Foto Britta Kihlstedt.

Kartor ur allmänt kartmaterial © Lantmäteriet. Ärende nr MS2012/02954.

ISBN: 978-91-7453-155-8

Tryck: Just Nu, Västerås 2012.

Innehåll

Sammanfattning	5
Inledning.....	7
Utredningsområdet	7
Syfte och metod.....	7
Fornlämningsmiljö och tidigare undersökningar	8
Resultat av inventeringen	9
Boplats och boplatslägen	9
Övriga kulturhistoriska lämningar	11
Gränsmärken	11
Sentida bebyggelse	11
Odlingslämningar.....	11
Utvärdering och diskussion	13
Referenser.....	14
Kart- och arkivmaterial.....	14
Litteratur	14
Tekniska och administrativa uppgifter	15
Bilaga 1. Objektbeskrivningar	16
Bilaga 2. Fyndtabell.	19



Figur 1. Utdrag ur den digitala Terrängkartan med platsen för utredningen markerad. Skala 1:50 000.

Sammanfattning

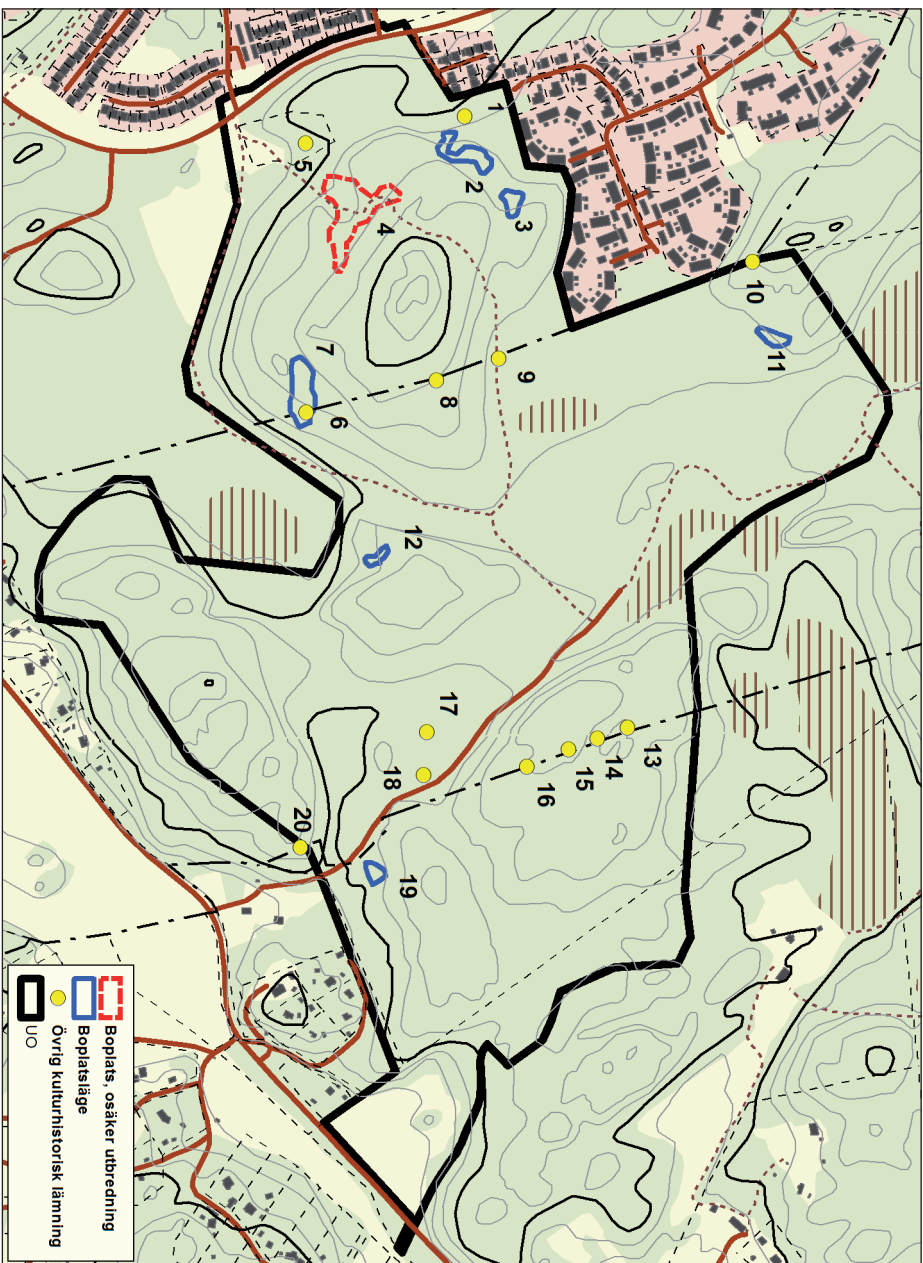
Stiftelsen Kulturmiljövård (KM) har utfört en första etapp av en särskild arkeologisk utredning inom planområdet ”Valsjöskogen” öster om Åkersberga samhälle. Utredningen syftade till att klargöra fornlämningsbilden inom området inför planerad utbyggnad. Arbetet har innefattat kart- och arkivstudier samt terränginventering. Inga fornlämningar var sedan tidigare kända inom området.

Vid utredningen har 20 objekt dokumenterats; en boplats, sex boplatslägen samt 13 övriga kulturhistoriska lämningar. Boplatsen (Objekt 4) utgör en fast fornlämning. Här påträffades fynd av keramik och det är därmed klart att lämningar från stenålder finns på platsen, men omfattningen är osäker och lämningen är inte avgränsad.

De sex boplatslägena utgör terränglägen där stenåldersboplatser misstänks kunna finnas dolda under mark. Detta kan bara klargöras genom att sökschakt/provrutor upptas inom ramen för en andra utredningsetapp.

De övriga kulturhistoriska objekten utgörs av nio gränsmärken, två sentida bebyggelselämningar och två odlingslämningar i form av röjningsrösen. Dessa har ett visst kulturhistoriskt värde, men klassas inte som fasta fornlämningar och har därför inte det lagskydd som fornlämningarna har.

Fasta fornlämningar är skyddade enligt Kulturminneslagen och inga ingrepp i dessa får göras utan Länsstyrelsens tillstånd.



Objekt nr	Typ	Antikvarisk bedömning
1	Jordkällare	Övrig kulturhistorisk lämning
2	Boplatssläge	Möjlig fornlämning
3	Boplatssläge	Möjlig fornlämning
4	Boplatssläge	Fast fornlämning
5	Hus- och käll-largrund	Övrig kulturhistorisk lämning
6	Gränsmärke	Övrig kulturhistorisk lämning
7	Boplatssläge	Möjlig fornlämning
8	Gränsmärke	Övrig kulturhistorisk lämning
9	Gränsmärke	Övrig kulturhistorisk lämning
10	Gränsmärke	Övrig kulturhistorisk lämning
11	Boplatssläge	Möjlig fornlämning
12	Boplatssläge	Möjlig fornlämning
13	Gränsmärke	Övrig kulturhistorisk lämning
14	Gränsmärke	Övrig kulturhistorisk lämning
15	Gränsmärke	Övrig kulturhistorisk lämning
16	Gränsmärke	Övrig kulturhistorisk lämning
17	Röjnings-röse	Övrig kulturhistorisk lämning
18	Röjnings-röse	Övrig kulturhistorisk lämning
19	Boplatssläge	Möjlig fornlämning
20	Gränsmärke	Övrig kulturhistorisk lämning

Figur 2. Urredningsområdet med dokumenterade objekt. Urtag ur den digitala fastighetskartan. Skala 1:10 000.

Inledning

Stiftelsen Kulturmiljövård (KM) har utfört en särskild arkeologisk utredning, etapp 1, inom ett ca 0,9 km² stort område öster om Åkersberga i Österåker kommun. Utredningen föranleddes av planerad bebyggelse inom området. Uppdragsgivare var BESQAB Projekt och Fastigheter AB/Tre Ax AB som också svarat för kostnaderna. Ansvarig för arbetet var Britta Kihlstedt. I fältarbetet deltog också Henrik Runeson. Utredningen har utförts efter beslut av Länsstyrelsen i Stockholms län (Dnr 431-27874-2011).

Utredningsområdet

Planområdet utgörs huvudsakligen av skogsmark öster om Åkersberga samhälle. Området är starkt kuperat med höglänta, glest barrskogsbevuxna hållmarker och blockig morän, brutna av lägre partier, där det förekommer postglaciala sediment och sankade kärrtorvsmarker, ofta bevuxna med tätare bland- eller lövskog. De ofta branta sluttningarna ner från bergshöjderna är klädda med sandig eller siltig morän, vilken ställvis är mycket blockrik, ställvis ursvallad. Flera mindre vattendrag eller diken löper genom området från de sankade stråken ned mot Valsjön i söder. Området utnyttjas som strövområde och genomkorsas av flera promenadstigar. Inga fornlämningar är sedan tidigare kända inom området.

Det högsta bergspartiet i den västra delen av området når ca 60 m ö.h., i övrigt varierar nivåerna mellan 15 och 45 m ö.h. Detta innebär att det finns förutsättningar för bosättning från och med äldre stenålder, då landhöjningen och strandförskjutningen medfört att de högsta partierna inom området stigit ur havet. Det är dock inte förrän mot övergången till yngre stenålder (ca 4000 f.Kr.) då vattnet nådde ca 35–40 meter över dagens nivå, som området blev mer attraktivt för bosättning i och med att en tätare grupp med större öar bildades.



Figur 3. Ett typiskt terrängansnitt med blockig hållmark från utredningsområdets höglänta delar. Foto Britta Kihlstedt.

Syfte och metod

Syftet med utredningen var att klarlägga förekomsten av synliga fasta fornlämningar inom utredningsområdet samt att lokalisera områden där fasta fornlämningar kan finnas dolda under mark, så kallade boplatslägen. Arbetet har också innehållit en översiktlig dokumentation av övriga kulturhistoriska lämningar från senare tid. Avsikten var att ge uppdragsgivaren ett bättre planeringsunderlag och Länsstyrelsen ett beslutsunderlag

inför kommande exploatering. Därmed ges möjligheter att styra undan, alternativt minimera ingreppen i eventuella fornlämningar.

Arbetet har innehållit arkivstudier samt terränginventering. Det förstnämnda momentet syftade till att ge en bild av närområdets kulturhistoria och fornlämningsmiljö samt att fånga upp indikationer på okända fornlämningar inom området. Mot bakgrund dels av områdets karaktär, dels av att flera utredningar och undersökningar tidigare gjorts i närheten, begränsades arkivstudierna till en genomgång av befintliga rapporter och övrig relevant litteratur samt kontroll av Fornminnesregistret (FMIS), Ortnamnsarkivet och topografiska, geologiska och äldre historiska kartor.

Därefter följde en terränginventering, varvid hela planområdet besiktigades okulärt och fornlämningar, övriga kulturhistoriska lämningar samt lägen där fornlämningar misstänktes ligga dolda under mark, dokumenterades. Dokumentationen har gjorts genom beskrivning, fotografering och inmätning med GPS.

Fornlämningsmiljö och tidigare undersökningar

De äldsta spåren efter bosättning i närområdet utgörs av enstaka lösfynd från äldre stenålder. Dessa är dock relativt få. Mer påtagliga spår efter bosättning finns från tidig- och mellaneolitikum (ca 3950–2300 f.Kr.), både i form av boplatser och enstaka fynd. Flera av dessa ligger strax norr om Åkersberga, den mest kända är boplatserna vid Lappdal (Österåker 461:1). Lokalen är delundersökt och har beskrivits som gropkeramisk (Bagge 1947; Jonsson 1957), men keramiken därifrån uppvisar även äldre, tidigneolitiska drag. Tidigneolitiska dateringar finns även från boplatserna vid Nytorp, Österåker 324:1–2 (Appelgren 1998). Vid Skärgårdsstad, öster om utredningsområdet, har delar av en gropkeramisk boplatser undersökts (Äijä 1994) och närmare utredningsområdet finns också flera fyndplatser som indikerar att området utnyttjats under mellaneolitikum (Österåker 496:1 och 516, se Hed Jakobsson 2005). Det typiska läget för de här lokalerna är på sandiga avsatser och sluttningar ca 25–35 m ö.h.

Det finns relativt rikligt med lämningar från bronsålder och äldre järnålder i närområdet, varav flera är helt eller delvis undersökta, till exempel vid Kvisslingby (Bengtsson 1995; Appelgren 1992) och Skärgårdsstad, där ett omfattande grav- och boplatserområde undersöktes på slutet av 1980-talet (Äijä 1994). Bronsålderns boplatser ligger ofta nära stränder och strandängarnas betesmarker runt 20–25 m ö.h. På bergskrön och avsatser ovanför, med exponering mot havsvikar och fjärdar, ligger rösen och stensättningar, ibland med mer oansenliga och svårlokaliserade gravar i moränslänterna nedanför höjderna (jfr Äijä aa).

Järnålderns lämningar i form av gravar, gravfält och boplatser är främst koncentrerade till dalstråken nordväst och norr om Åkersberga. Här finns en rik järnåldersbygd i anslutning till Långhundraledens forna vattenväg upp mot Uppsala, bland annat med flera stora gravfält intill Österåker kyrka. Den fortsatta strandförskjutningen hade nu börjat forma det landskap vi känner idag och det är under den yngre järnåldern som den historiska bygden och de senare byarnas lägen etableras. De flesta byarna i området har skriftliga belägg från medeltid, men såväl det ålderdomliga namnskicket som förekomsten av järnåldersgravfält intill bytomterna tyder på att byarna har sina rötter i järnålder. Ett exempel är Tråsättra, vars tomt legat strax väster om planområdet, där både gravar från järnålder och delar av bytomten undersökts (Hedman 1978).

Planområdet ligger i gränstrakterna mellan Tråsättra, Berga och Ättarö ägor. Både Tråsättra och Berga har medeltida belägg, Berga från år 1299 och Tråsättra lite senare, från år 1392. Tråsättras efterled *-säter* brukar tolkas som ”utmarksäng”, d.v.s. en äng ”på skogen” en bit från bebyggelsen. Det skulle kunna tolkas som att Tråsättra är en lite yngre etablering, kanske en avsöndring från Berga by, vilket också indikeras av de äldre kartorna. Ättarö är en ensamgård med senare belägg, från år 1538. Planområdet har under historisk tid utgjort skogsbevuxen utmark tillhörig dessa enheter. Mindre partier i planområdets östra del har nyttjats som betes- och ängsmark. Strax väster om området finns beteckningen ”Kolgården”, vilket kan indikera att skogen utnyttjats för kolning i äldre tid.

Mot bakgrund av ovanstående är det främst mellan-neolitiska boplatser, ensamliggande gravar från brons/järnålder och utmarkslämningar från medeltid/historisk tid, exempelvis torpbebyggelse, kolbottnar och gränsrösen, som kan förväntas inom området.

Resultat av inventeringen

Totalt har 20 objekt dokumenterats inom området: en stenåldersboplats, sex boplatslägen, där ytterligare lämningar från stenålder kan finnas dolda under mark, samt 13 övriga kulturhistoriska lämningar. De senare utgörs av gränsmärken och sentida odlings- och bebyggelselämningar. Objekten presenteras översiktligt i texten nedan och på karta i Figur 2, 6 och 8. Mer ingående beskrivningar återfinns i bilaga 1.

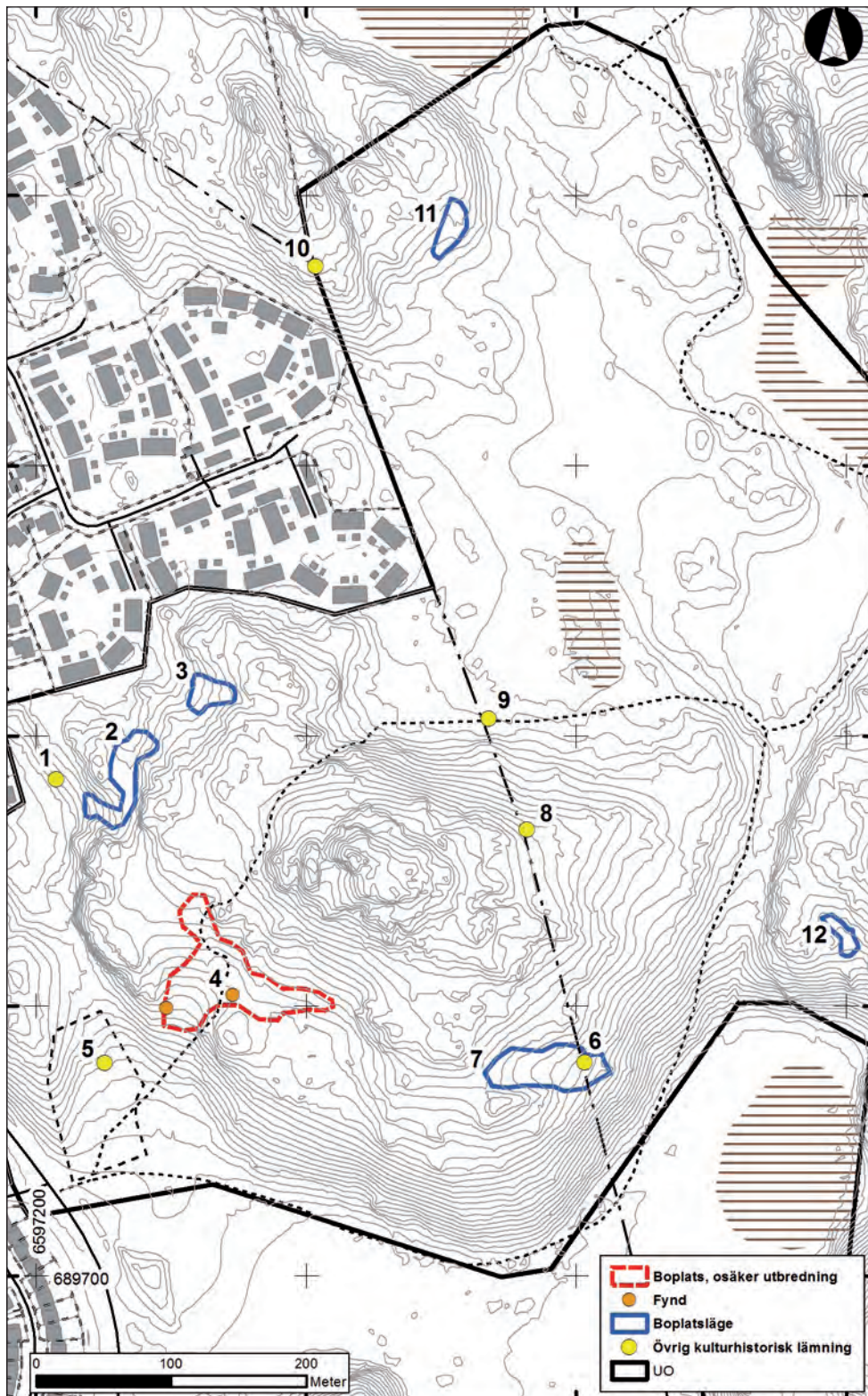
Boplatser och boplatslägen

I planområdets sydvästra del påträffades fynd av keramik på en flackt sydsluttande avsats, ca 27–35 m ö.h., på den sydvästra sidan av ett markant bergsparti (Objekt 4. Boplatser). Fynden indikerar att en boplats från stenålder finns på platsen. Området utgör en närmast stenfri, flack yta omgiven av skyddande berghällar. I söder vidtar en sluttning ner mot vad som kan antas vara den forntida stranden, drygt 25 m ö.h. Fynden, totalt tio keramikskärvor, påträffades i två rotvältor i områdets mellersta respektive sydvästra del (Figur 4, 6). Skärvorna är av neolitisk karaktär, både fast, bergartsmagrat gods och porigt, kalkmagrat gods förekommer. Det poriga godset är karaktäristiskt för den gropkeramiska kulturen under den senare delen av yngre stenålder (mellan-neolitikum, ca 3500–2300 f.Kr.). Ingen av skärvorna uppvisar tydliga dekorer, men på två av dem anas små rundade intryck, på den ena möjligtvis av kamstämpel (se Bilaga 2).



Boplatserna är inte avgränsad, den utbredning som redovisas på figur 2 och figur 5 är endast preliminär och baserad på topografiska faktorer. Boplatserna bedöms som en fast fornlämning.

Figur 4. Den östra av de två rotvältorna med gropkeramiska fynd inom stenåldersboplatserna Objekt 4. Ytan utgörs av en flack, sydvänd avsats, vilken avgränsas av hållar och högre mark i norr. Från sydväst. Foto Britta Kihlstedt.



Figur 5. Planområdets västra del med påträffades lämningar markerade. Utdrag ur primärkartan med 1 m ekvidistans. Skala 1:5 000.

Sex områden har markerats som *boplatslägen*, dvs terränglägen där stenåldersboplatser kan finnas dolda under mark. Det rör sig om avsatser och gipar i flacka, förhållandevis stenfria slänter på nivåer mellan ca 25 och 40 m ö.h. I den mån de innehåller boplatsspår kan dessa förväntas härröra från neolitikum, dvs. vara grovt samtida med fynden inom Objekt 4, och i ett par fall något äldre, från yngsta mesolitikum. Förekomsten av eventuella fynd inom dessa platser kan endast kontrolleras genom att sökschakt/provgröpar upptas inom ramen för en andra utredningsetapp.

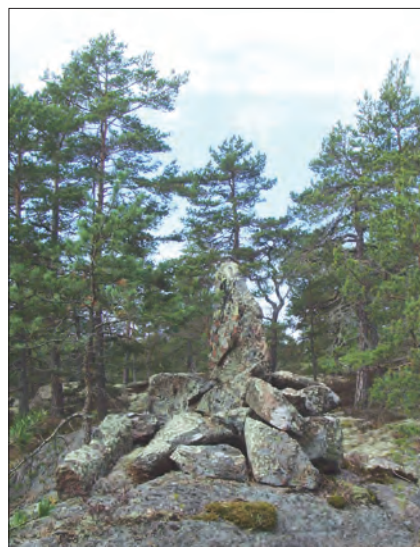
Övriga kulturhistoriska lämningar

Gränsmärken

De övriga kulturhistoriska lämningarna utgörs till största delen av gränsmärken. Historiskt har området utgjort utmark i gränsområdet mellan flera byar och gårdar. Alla gränsmarkeringarna ligger i dessa historiska ägo gränser, i flera fall är de också markerade på de äldre kartorna, exempelvis rösen i gränsen mellan Tråsättra och Berga ägor, som finns beskrivna och namngivna på storskifteskartan över Tråsättra från 1733. Eftersom gränsmärkena i huvudsak ligger i gränser som fortfarande har en administrativ funktion bedöms de inte som fasta fornlämningar

Figur 6. Ett av de mer monumentala gränsrösena beläget i gränsen mellan Berga och Ättarö utmarker. Objekt 16.

Foto Britta Kihlstedt.



Sentida bebyggelse

Inom området finns också några lämningar efter sentida bebyggelse. Det rör sig dels om en källargrund i områdets västra del (Objekt 1), vilken inte kan kopplas till någon äldre bebyggelse, dels om hus- och källargrunder i områdets sydvästra del (Objekt 5). På den senare platsen har hus stått in på 1950-talet och lämningarna är av sentida karaktär. Bebyggelse kan inte beläggas tidigare än sent 1800-tal (Generalstabskartan från 1877), tidigare är området markerat som ett utliggande, särhägnat gärde med åker- och betesmark tillhörigt Tråsättra by. Platsen är benämnd Kolgärdet på 50-talet, vilket tyder på att kolning försiggått i närområdet. Inga kolbottnar eller andra kolningslämningar påträffades dock. Bebyggelse lämningarna utgör inte fasta fornlämningar.

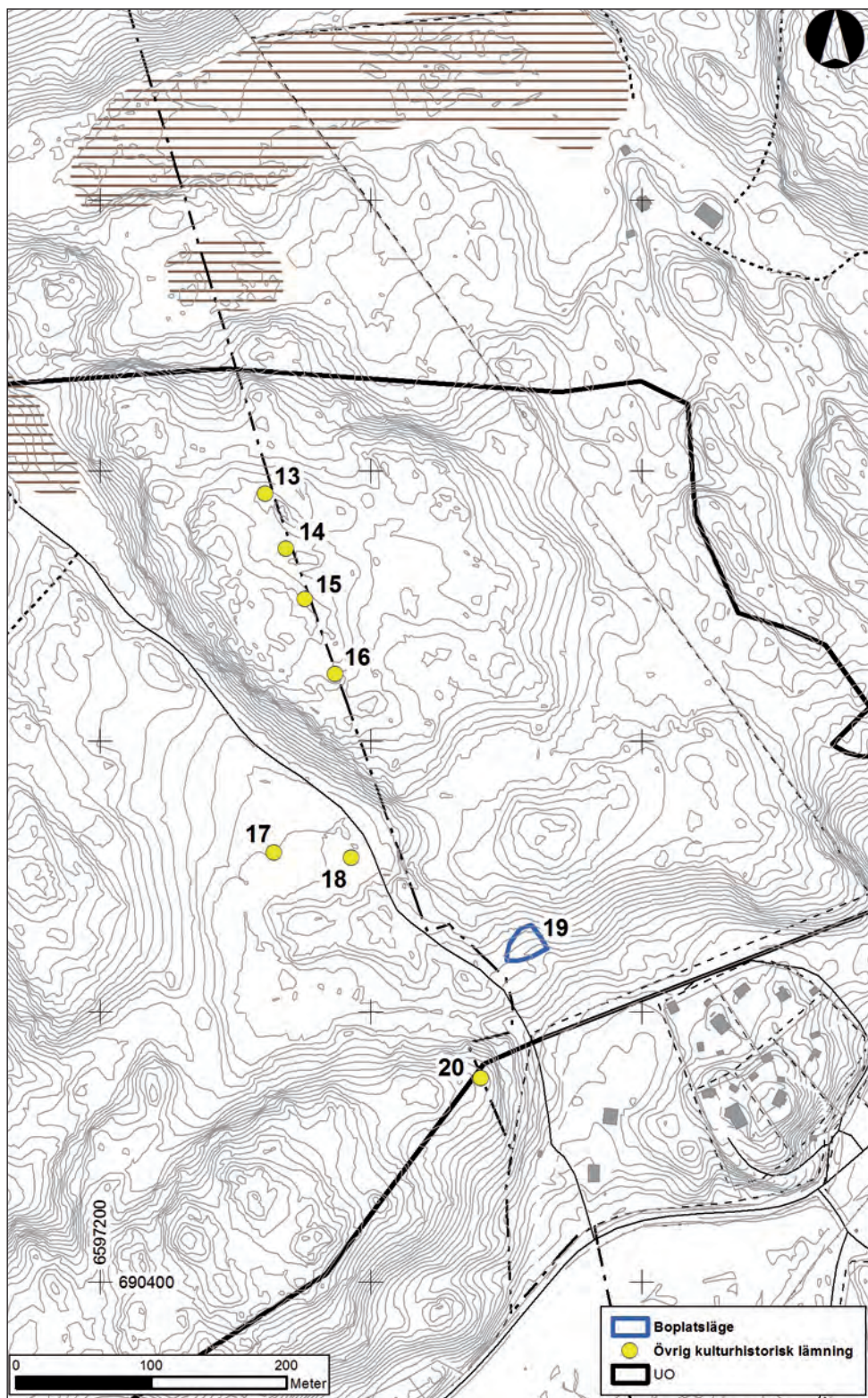
Odlingslämningar

I områdets mellersta del, norr om fastigheten ”Hägnaden”, påträffades två röjningsrösen i anslutning till äldre åkermark, vilken nu är beväxt med granskog. Åkermarken är



dikesavgränsad och saknar påtagligt ålderdomliga drag. På kartor från 1700- och 1800-tal finns flera små intag i området, som i övrigt utgör utmark. Åkermarken förefaller ha varit i bruk in på första halvan av 1900-talet. Lämningarna bedöms inte som fasta fornlämningar

Figur 7. Henrik Runeson dokumenterar ett av de två odlingsrösen (Objekt 17) i områdets mellersta del. Foto Britta Kihlstedt.



Figur 8. Planområdets östra del med påträffade lämningar markerade. Utdrag ur primärkartan med 1 m ekvidistans. Skala 1:5 000.

Utvärdering och diskussion

Utredningen har i allt väsentligt utförts i enlighet med den ursprungliga undersökningsplanen vad gäller metodik och tidsåtgång. Mot bakgrund av den kända fornlämningsbilden och områdets topografiska förutsättningar förväntades i första hand stenåldersboplatser och senare tiders utmarkslämningar kunna finnas inom området. Det är också främst denna typ av lämningar som har påträffats. Det fanns också en möjlighet att enstaka lämningar, främst gravar, från brons-äldre järnålder skulle finnas inom området. Några sådana har dock inte framkommit.

Stenålderns lämningar ligger idag dolda under mark och det krävs i allmänhet att man gräver sökschakt eller provrutor för att de ska kunna beläggas. Utredningsgrävning har inte ingått i den aktuella utredningen varför det fortfarande är oklart i vilken omfattning området innehåller lämningar av den här typen. Inom ett område (Objekt 4) kan redan nu, genom fynd av krukskärvor i rotvältor, en boplatz från stenålder beläggas, även om denna ännu är av oklar omfattning. Området är intressant, då det är förhållandevis dåligt känt jämfört med mer välundersökta neolitiska miljöer, som exempelvis de i Arlandaområdet eller på Södertörn. Det mellanneolitiska boplatzmönstret karakteriseras av att boplatserna uppträder i grupper längs kusten. Flera neolitiska boplatser/fyndplatser har under de senare decennierna påträffats i området runt Åkersberga, men inga större undersökningar av dessa är genomförda. Detta tyder på att en eller flera mellanneolitiska boplatzgrupper finns även här, även om dessas sammansättning och karaktär till stora delar är okända. Ur detta perspektiv är de nya fynden inom området intressanta.

Referenser

Kart- och arkivmaterial

Fornminnesregistret (FMIS)

Lantmäteristyrelsens arkiv (LMS):

Storskifte 1773. Öster-Åker socken Tråsättra nr 1.

Storskifte på skog/skogsmark 1779. Öster-Åker socken Berga 1-5.

Lantmåterimyndigheternas arkiv:

Laga skifte (Berga) 1858. Akt 01-ÖST-98

Ortnamnsregistret

Rikets allmänna kartverks arkiv (RAK):

Generalstabskartan 1877. Akt Vaxholm J243-76-1

Häradsekonomiska kartan 1901-06. Akt Vaxholm J112-76-6

Sveriges Geologiska Undersökning (SGU):

Jordartskartor

Strandnivåkartor

Litteratur

Appelgren, K., 1992. Arkeologisk undersökning, Kvisslingby. Österåkers socken, Österåkers kommun, Uppland. Riksantikvarieämbetet. UV Stockholm, rapport 1992:52.

Appelgren, K., 1994. Högtorp. Uppland, Österåker kommun, Prästgården 1:1, RAÄ 56. Arkeologisk förundersökning. Riksantikvarieämbetet Byrån för arkeologiska undersökningar. Rapport UV Stockholm 1994:20.

Appelgren, K., 1998. Arkeologisk förundersökning: tidigneolitikum vid Åkersberga golfbana. Uppland, Österåker socken, Prästgården 1:1, RAÄ 324:1-2. Riksantikvarieämbetet. UV Mitt, rapport 1998:63.

Bagge, A., 1947. En nyupptäckt keramikboplats i Roslagen. Fornvännen 1947, s. 57–59. Stockholm.

Bengtsson, L., 1995. Boplats och gravfält i Kvisslingby. Uppland, Österåker socken, RAÄ 182:2 och 183. Riksantikvarieämbetet UV Stockholm, rapport 1995:50.

Hed Jakobsson, A., 2005. Björkhaga. Delar av Hacksta 2:9, Berga 6:58 m fl, Österåkers kommun, Uppland. Särskild arkeologisk utredning. Rapporter från Arkeologikonsult 2005:2054.

Hedman, A., 1981. Gravfält från yngre järnåldern: fornlämningarna 133, 134 och 135 Tråsättra, Österåker socken, Uppland. Riksantikvarieämbetet och Statens historiska museer. Undersökningsverksamheten, 1981:19.

Jonsson, A-B. 1057. En stenåldersboplats i Roslagen. TOR, Vol III 1957, s. 27-37. Uppsala.

Åijä, K., 1994. Arkeologiska undersökningar Skärgårdsstad. Uppland, Österåker socken, Översättra 1:5. RAÄ 76, 77, 266, 274, 296, 473, 473B, 474, 481, 482B. Riksantikvarieämbetet Byrån för arkeologiska undersökningar, UV Stockholm, rapport 1994:35. Stockholm.

Tekniska och administrativa uppgifter

Stiftelsen Kulturmiljövård projektnr:	KM 11136
Länstyrelsen dnr, beslutsdatum:	431-27874-2011
Uppdragsgivare:	BESQAB Projekt och Fastigheter AB/ Tre Ax AB
Landskap:	Uppland
Län:	Stockholm
Kommun:	Österåker
Socken:	Österåker
Fastighet:	Tråstättra 1:14 m fl
Fornlämning:	-
Kartblad:	10I 9i och 10I 9j
Koordinater:	6597770/690200
Höjd över havet:	15–60
Typ av undersökning:	Särskild utredning, etapp 1
Undersökningsperiod:	April 2012
Utredd yta:	Ca 0,9 km ²
Koordinatsystem:	Sweref99 TM
Höjdsystem:	RH 1900
Inmätningmetod:	GPS
Dokumentationshandlingar:	Digitalt bild- och kartmaterial förvaras hos KM.
Fynd:	Fynden F1–10 förvaras på KM i väntan på beslut om fyndfördelning.

Bilaga 1. Objektbeskrivningar

Objekt 1. Jordkällare. Övrig kulturhistorisk lämning.

Rektangulär, ca 3×2 m stor (VSV-ÖNÖ) och 1,2 m hög med öppning i VSV. Kallmurade väggar av 0,3–1,0 m stora, både tillhuggna och rundade stenar och block. Delvis ingrävd i sluttning och omgiven av en jordkulle, ca 5 m i diameter och ca 0,8 m hög. Belägen i VSV-sluttning i kanten av skogsmark, strax öster om äldre, övergiven åkermark.

Objekt 2. Boplatsläge. Möjlig fornlämning.

Sadelläge begränsat av ett markant bergsparti i Ö och en lägre bergklack i V. Övergår i N i en N-sluttande gip och i S i en SÖ-vänd sluttning ner mot lägre liggande mark. Ca 25–30 m ö.h. Skogsmark.

Objekt 3. Boplatsläge. Möjlig fornlämning.

Västsluttning, ca 35×15-25 m (Ö-V) avgränsad av berghällar i S och N, övergår i ett relativt blockigt sadelläge i Ö och i brantare sluttning i V. Ställvis blockigt och med enstaka hållar i den västra delen. Ca 34–39 m ö.h. Skogsmark.

Objekt 4. Boplats. Fast fornlämning.

Ca 75×45–120 m (SSV-NNÖ). Den centrala delen utgörs av en flack, relativt stenfri, S-SV-vänd yta, ca 28–34 m ö.h., vilken i SV övergår i en brantare sluttning. Inom denna del påträffades sammanlagt tio krukskärvor av gropkeramisk karaktär i två rotvältor (se bilaga 2). I Ö övergår ytan i en SV-vänd slänt avgränsad av berg och blockig mark i N och NV och av ett sankt parti i S. I N har även en högre belägen (ca 35–40 m ö.h.), S-sluttande avsats med en bergklack i Ö inkluderats i läget. Skogsmark.

Objekt 5. Husgrund, sentida. Övrig kulturhistorisk lämning.

Rektangulär, ca 8×6 m stor (NÖ-SV) bestående av en ca 0,4 m hög styllstensram. Centralt är ett ca 2,5 m i diam. och ca 1 m högt spismursröse, övertorvat med tegel och sten synligt i ytan. Ca 5 m V om husgrunden finns rester efter en jordkällare, vilken är ca 3,5×2,5 och ca 1,5 m hög med öppning i SSV. Väggarna är ställvis kallmurade, men ställvis med cement i fogarna och med en cementerad ingång. Källaren är delvis ingrävd i svag sluttning och omgiven av en rundat rektangulär, ca 6×6 m stor jordkulle. Ca 40 m S om husgrunden finns möjligen lämningar efter ytterligare en grund av oklar storlek, med en delvis synlig (osäker) styllstensram. Lämningen är belamrad med skräp och bevuxen med lövträd och sly och därför svårbedömd. Lämningarna ligger i igenväxande trädgårdsmark bevuxen med lövträd, sly och buskar. På de äldsta kartorna utgör området ett särhägnat gärde till Träsättra, utan bebyggelse. Först från sent 1800-tal (Generalstabskartan 1877) kan bebyggelse beläggas platsen, som då benämns ”Kolgården”.

Objekt 6. Gränsmärke. Övrig kulturhistorisk lämning.

Rundt, ca 1,5 m i diameter och 0,3 m högt, bestående av ca 0,3–0,6 m stora stenar. Centralt finns en rest (lutande) mittsten, ca 0,4×0,15 m stor och 0,7 m hög. Delvis övermossat, delvis utrasat. Beläget i SÖ-sluttning av bergshöjd, bevuxen med gles barrskog i kanten av hygge, ca 32 m ö.h. Ligger i gränsen mellan Träsättra och Berga ägor.

Objekt 7. Boplatsläge. Möjlig fornlämning.

Ca 90×25 m (Ö-V). Flackt östsluttande, relativt stenfri yta på sydostsidan av bergsparti, i N och S begränsad av låga bergshöjder respektive hållpartier, i V övergår ytan i en blockigare passage och i Ö i brantare, blockig sluttning. Ca 33–38 m ö.h. Skogsmark.



Objekt 8. Gränsmärke. Övrig kulturhistorisk lämning.

Närmast 3-sidigt, 1,2×0,7 (N-S) bestående av ett 10-tal 0,3–0,6 m stora stenar. Centralt finns en rest mittsten, 0,5×0,15 m stor och 0,4 m hög. Beläget på avsats nedanför bergskränen, ca 44 m ö.h. Blockig terräng/hållmark, bevuxen med gles tallskog. Ligger i gränsen mellan Träsättra och Berga ägor.

Objekt 9. Gränsmärke. Övrig kulturhistorisk lämning.

Ovalt, ca 2×1 m stort och ca 0,2 m högt, bestående av ett tiotal 0,2–0,7 m stora stenar. Centralt en rest sten, vilken är ca 0,2×0,1 m stor och ca 0,2 m hög. Delvis övermossat och utrasat. Något osäkert. Beläget intill gångstig, vid foten av norrs sluttning ner från bergshöjd, i blandskog, ca 31 m ö.h.





Objekt 10. Gränsmärke. Övrig kulturhistorisk lämning.

Nu närmast tresidigt (ursprungligen runt?), ca 1×1,5 m och ca 0,3 m högt, bestående av ett tiotal stenar, ca 0,3–0,7 m stora. Delvis övemosst och utrasat. Beläget på bergskrön i hållmark bevuxen med gles barrskog, ca 43 m ö.h. Ligger i gränsen mellan Träsättra och Berga ägor.

Objekt 11. Boplatsläge. Möjlig forn lämning.

Ca 45×15 m stor (SV-NÖ) SV-vänd avsats i västsluttning ned från bergskrön, ca 33–35 m ö.h. Avgränsas av berg/hällar i NV och lägre, ställvis sank mark i söder och väster. Skogsmark.

Objekt 12. Boplatsläge. Möjlig forn lämning.

Ca 35×10–15 m stor (SO-NV), SO-vänd avsats och sluttning, ca 31–33 m ö.h., med bergspartier i Ö och V och brantare sluttning i S. Ställvis blockigt. Skogsmark.

Objekt 13. Gränsmärke. Övrig kulturhistorisk lämning.

Ovalt, ca 3×2 m stort och ca 0,6 m högt, bestående av 0,1–0,7 m stora, kantiga stenar. Centralt är en rest (nu lutande) mittsten, ca 0,5×0,2 m stor och (ursprungligen) ca 0,9 m hög. Beläget på avsatskrön i hållmark med gles tallskog ca 45 m ö.h. Ligger i gränsen mellan Berga och Ättarö ägor.

Objekt 14. Gränsmärke. Övrig kulturhistorisk lämning.

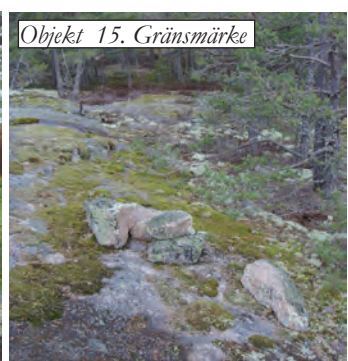
Runt, 0,5 m i diameter, bestående av sex 0,15–0,3 m stora stenar. Mittsten saknas. Något osäkert. Beläget på bergskrön, hållmark bevuxen med gles tallskog, ca 45 m ö.h. Ligger i gränsen mellan Berga och Ättarö ägor.

Objekt 15. Gränsmärke. Övrig kulturhistorisk lämning.

Rundat oregelbundet, ca 1×0,7 m stort, bestående av fem 0,3–0,6 m stora stenar samt en intilliggande 0,3×0,15×0,8 m stor sten, vilken troligen tidigare utgjort en rest mittsten. Utrasat. Beläget i neddraget krönläge i hållmark bevuxen med gles tallskog ca 45 m ö.h. Ligger i gränsen mellan Berga och Ättarö ägor.

Objekt 16. Gränsmärke. Övrig kulturhistorisk lämning.

Tresidigt, ca 2×1,3 m stort och 0,5 m högt, bestående av 0,2–1,0 m stora, flisiga stenar (se Figur 6). Centralt är en rest mittsten, vilken är ca 0,5×0,1 m stor och ca 1,2 m hög. En liggande sten pekar åt VSV. Beläget på bergskrön i hållmark med gles tallskog ca 44 m ö.h. Ligger i gränsen mellan Berga och Ättarö ägor.



Objekt 17. Röjningsröse. Övrig kulturhistorisk lämning.

Runt, ca 3,5 m i diameter och ca 0,7 m högt med välvd profil, bestående av 0,2–0,6 m stora stenar (se Figur 7). Övermossat. Plan, låglänt, tidigare odlad mark, vilken nu är bevuxen med granskog. Ca 25 m ö.h. Åkermarken är dikesavgränsad och saknar påtagligt ålderdomliga drag. På kartor från 1700- och 1800-tal finns flera små intag i området, som i övrigt utgör utmark. Åkermarken förefaller ha varit i bruk in på första halvan av 1900-talet.

Objekt 18. Röjningsröse. Övrig kulturhistorisk lämning.

Rundat, ca 5 m i diameter och ca 0,6 m högt, bestående av 0,2–0,5 m stora stenar. Övermossat med en del stenar synliga i ytan. Samma belägenhet som Objekt 18.

Objekt 19. Boplatsläge. Möjlig fornlämning.

Ca 25×30 m stor (SSO-NNV), SSÖ-vänd avsats och sluttning, ca 25–28 m ö.h., omgiven av högre partier och hållar i NV och SV och ett högre bergsparti i Ö. Övergår SÖ i stenig sluttning. Skogsmark.

Objekt 20. Gränsmärke. Övrig kulturhistorisk lämning.

Spetsovalt, ca 3,5×2 m stort och 0,3–0,6 m högt, bestående av 0,3–0,6 m stora, kantiga stenar. Centralt är en ca 0,6×0,2 m stor och ca 1,2 m hög, rest mittsten. Beläget på bergskrön, ca 31 m ö.h. Gles tallskog. Ligger i gränsen mellan Berga och Ättarö ägor.



Bilaga 2. Fyndtabell.

Fynd nr	Sakord	Material	Storlek, mm	Fyndomständighet	Anmärkning
1	Skärva	Keramik	20×19	Rotvälta i Ö-a delen av Objekt 4	Odekorerad, vittrad. Porigt gods.
2	Skärva	Keramik	16×13	Rotvälta i Ö-a delen av Objekt 4	Odekorerad. Fast, bergartsmagrat gods
3	Skärva	Keramik	50×35	Rotvälta i SV:a delen av Objekt 4	Odekorerad. Porigt gods
4	Skärva	Keramik	45×30	Rotvälta i SV:a delen av Objekt 4	Odekorerad. (spjälkad). Fast bergartsmagrat gods
5	Skärva	Keramik	24×32	Rotvälta i SV:a delen av Objekt 4	Osäker dekor, möjligen kamstämpel. Porigt gods
6	Skärva	Keramik	23×22	Rotvälta i SV:a delen av Objekt 4	Vittrad. Osäker dekor av små intryck. Porigt gods.
7	Skärva	Keramik	30×22	Rotvälta i SV:a delen av Objekt 4	Odekorerad (spjälkad). Fast gods.
8	Skärva	Keramik	15×12	Rotvälta i SV:a delen av Objekt 4	Vittrad. Odekorerad. Fast gods.
9	Skärva	Keramik	10×10	Rotvälta i SV:a delen av Objekt 4	Odekorerad. Fast gods
10	Skärva	Keramik	15×10	Rotvälta i SV:a delen av Objekt 4	Odekorerad. Fast gods.

