

Hillesta

Ytterligare lämningar i rikt kulturlandskap

Arkeologisk utredning

Hillesta 3:1
Västerljung socken
Trosa
Södermanland

Henrik Runeson



Hillesta

Ytterligare lämningar i rikt kulturlandskap

Arkeologisk utredning

Hillesta 3:1
Västerljung socken
Trosa
Södermanland

Henrik Runeson

Utgivning och distribution:
Stiftelsen Kulturmiljövård
Stora gatan 41, 722 12 Västerås
Tel: 021-80 62 80
Fax: 021-14 52 20
E-post: info@kmmmd.se

© Stiftelsen Kulturmiljövård 2012

Omslagsfoto: Boplatsläget Objekt 4 sett från nordväst. Foto: Henrik Runeson.

Kartor ur allmänt kartmaterial © Lantmäteriet. Ärende nr MS2012/02954.

ISBN: 978-91-7453-165-7

Tryck: Just Nu, Västerås 2012.

Innehåll

Sammanfattning.....	5
Inledning.....	5
Målsättning och metod	5
Topografi och fornlämningsmiljö	5
Genomförande	7
Utredningsresultat	7
Tolkning och utvärdering	10
Referenser.....	11
Litteratur.....	11
Tekniska och administrativa uppgifter	11
BILAGOR	12
Bilaga 1. Objektbeskrivningar.....	12
Bilaga 2. Anläggningsbeskrivningar	13
Bilaga 3. Schakttabell.....	14



Figur 1. Utredningsområdets läge, markerat med en röd ring. Utdrag ur digitala Terrängkartan.
Skala 1:50 000.

Sammanfattning

En arkeologisk utredning har genomförts inom fastigheten Hillesta 3:1. Området gränsar till det hösten 2011 förundersökta området Björke 3:17 där ett gravfält med ett 70-tal gravar framkom. Utredningen resulterade i upptäckten av ett skärvstensflak, en stensättning, en härd och ett sotigt lager med rikligt innehåll av bränd lera.

Inledning

Trosa kommun och fastighetsägaren Knut Hanner avser att detaljplanlägga ett område inom fastigheten Hillesta 3:1. Länsstyrelsen i Södermanlands län beslutade därför att en arkeologisk utredning skulle utföras inom området (dnr 431-205-2012, 2012-01-24). Utredningsområdets storlek uppgår till 3,7 hektar och ligger strax öster om den hösten 2011 förundersökta fastigheten Björke 3:17.

Målsättning och metod

Syftet med utredningen var att se om fornlämningar och övriga kulturhistoriska lämningar finns inom området.

Vid inventeringen mättes synliga lämningar in och dokumenterades. Momentet innebar också att terränglägen markerades på platser där fornlämningar misstänktes kunna ligga dolda under mark. Även objekt som röjningsrösen karterades och dokumenterades.

Där det vid inventeringen noterats lägen eller lämningar som kräver vidare arkeologiska åtgärder skedde utredningsgrävning i form av ett sökschakt med grävmaskin. Torven avlägsnades med maskin, varefter underliggande lager genomgicks med handredskap i syfte att lokalisera fynd och anläggningar. Schakt återställdes.

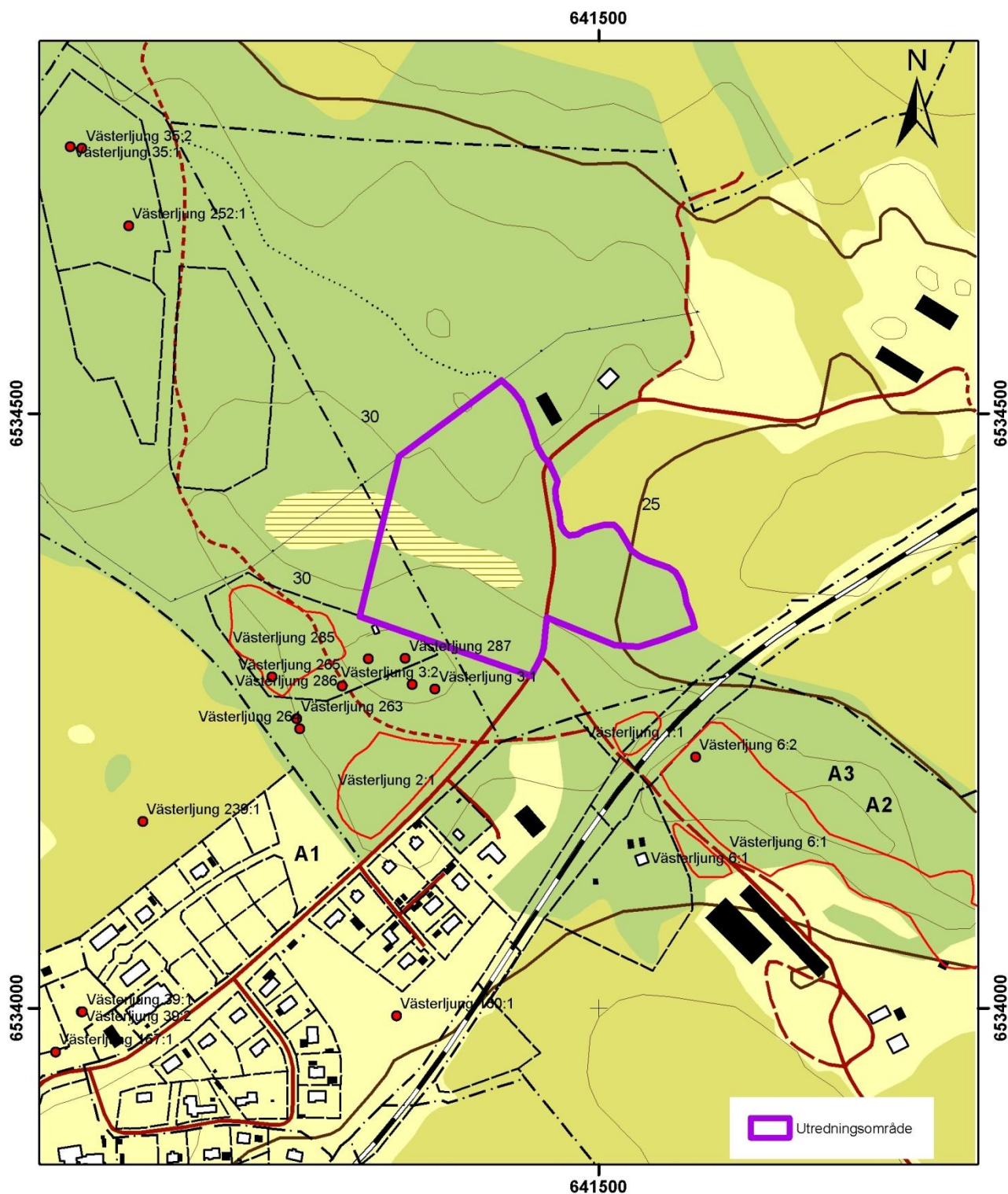
Påträffade lämningar, schakt och provgropar dokumenterades genom inmätning med GPS, beskrivning och viss fotografering.

Topografi och fornlämningsmiljö

Utredningsområdet består huvudsakligen av östsluttande skogs- och ängsmark. Marken utgörs av lerjord, berg och sandig morän och omfattar nivåer mellan ca 25–30 m ö.h. I området finns även en mindre våtmark.

Inom utredningsområdet var inga fornlämningar kända sedan tidigare, men i omgivningen finns stora områden dominerade av större gravfält och enstaka gravar. Under hösten 2011 förundersöktes en till utredningsområdet i sydväst angränsande yta vid fastigheten Björke 3:17 (Västerljung 285). Tre enstaka stensättningar som upptäckts under sommaren visade sig då vara en del av ett gravfält med ca 70 gravar samt boplatzlämningar i form av förhistoriska härdar. Från en av stensättningarna ¹⁴C-daterades ett människoben till yngre bronsålder. En härd inom ytan daterades dock till tidig vikingatid. Enstaka lämningar i form av två härdar och en ensamliggande

stensättning noterades också inom fastigheten (Västerljung 284, 286 och 287) men utanför gravfältets begränsning (Arnberg & Runeson 2012).



Figur 2. Utredningsområdets läge och omgivande områden med kända fornlämningar. Utdrag ur digitala Fastighetskartan. Skala 1:5 000.

Omedelbart sydöst om Björke 3:17 gjordes 2007 en förundersökning där enstakastensättningar, som de redan kända Västerljung 3:1 och 3:2, liksom de nyupptäckta Västerljung 263 och 264 uppmärksammades (Appelgren 2008). Åt sydväst ligger det stora gravfältet Västerljung 2:1, med 90 registrerade gravar. Gravformerna ger där

ett intryck av vara från yngre järnålder. Ett hundratal meter åt sydöst, på andra sidan järnvägen, finns ytterligare två större gravfält: Västerljung 1:1 och 6:1. Dessa innehåller sammanlagt 265 synliga gravar. I anslutning till de sist nämnda gravfälten finns också en runristning (Västerljung 6:2).

Genomförande

Som första steg i utredningen gjordes arkiv- och kartstudier av det berörda området.

I fält inleddes sedan arbetet med att utredningsområdet under sammanlagt en dag inventerades. Den efter inventering följande utredningsgrävningen och sökningen med metalldetektor utfördes under tre dagar.

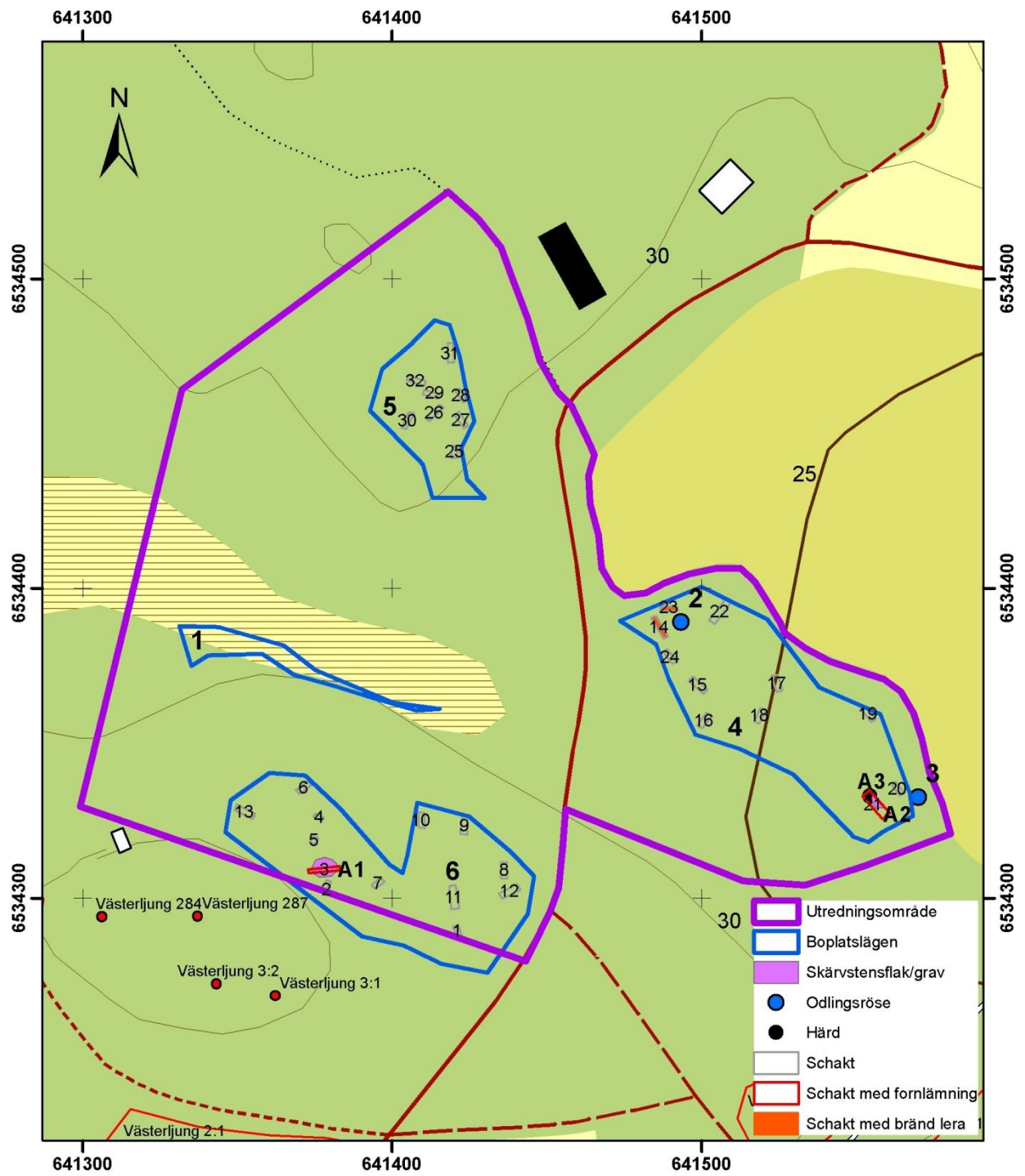
Påträffade lämningar, boplatslägen, schakt och provgropar dokumenterades genom inmätning med GPS, beskrivning och viss fotografering.

Utredningsresultat

Som första steg i utredningen gjordes arkiv- och kartstudier av det berörda området. I fält inleddes sedan arbetet med att utredningsområdet under sammanlagt en dag (20:e april 2012) inventerades. Vid inventeringen noterades sex objekt, varav tre utgjordes av **boplatslägen/möjliga lägen för gravar (objekt 4–6)**, d.v.s. platser som bedömdes ha förutsättningar att innehålla spår efter forntida aktiviteter. I övrigt markerades en yta på **kanten till en våtmark (objekt 1)** som hypotetiskt kunde innehålla deponerade fynd/offer av metall samt två relativt sentida **odlingsrösen (objekt 2–3)**.

Den efter inventering följande utredningsgrävningen utfördes mellan 26 april och 2 maj under sammanlagt tre arbetsdagar. De tre boplatslägena kom att utredningsgrävas i form av provschakt med en grävmaskin. Totalt 32 schakt undersöktes. Ytan i anslutning till våtmarken genomsöktes med metalldetektor.

Vid två av boplatslägena (**objekt 4 och 6**), framkom fornlämningar. Inom området för objekt 4 fanns i den nordvästra delen en relativt riklig förekomst av bränd lera i ett något sotigt lager med kolinslag. På krönet av en mindre höjd i boplatslägets sydvästra del upptäcktes en gles rundad 5 m stor stensättning **A2**, varav halva schaktades fram, samt en hård **A3** som stratigrafiskt förefaller ligga under stensättningen. Vid boplatsläget objekt 6 framkom då ett schakt grävdes tvärs över en rundad svag förhöjning, ett sotigt lager med rikligt med skärvsten (skärvstensflak **A1**). Vid boplatsläget objekt 5 framkom inget av antikvariskt intresse och inte heller metalldetekteringen vid objekt 1 resulterade i några fynd.



Figur 3. Utredningens resultat, med objekt, schakt och anläggningar markerade. Utdrag ur digitala Fastighetskartan. Skala 1:2 000.

<i>Objektnr</i>	<i>Typ</i>	<i>Beskrivning</i>	<i>Status</i>
1	Kant till våtmark	Södra kanten av våtmark. 85 x 10 m. Metalldetektering .	Ej fornlämning.
2	Odlingsröse	Närmast runt, 3,5 m i diam. och 0,3 m h..	Övrig kulturhistorisk lämning.
3	Odlingsröse	Närmast runt, 3,5 m i diam. och 0,15 m h.	Övrig kulturhistorisk lämning.
4	Boplatsläge, grav och härd	105× 35 m stort. Ängsmark . Utredningsgrävt, 11 schakt. I två schakt (S14 och S23) kulturlager med bränd lera. I ett schakt en stensättning (A2) och en härd (A3).	Fornlämning
5	Boplatsläge	105× 35 m stort. Skogsmark.. Utredningsgrävt, 8 schakt.	Ej fornlämning.
6	Boplatsläge	100× 35 m stort. Skogsmark/ ängsmark. Utredningsgrävd, 13 schakt Skärvstensflak (A1).	Fornlämning

Tabell 2. De objekt som noterades vid utredningen.



Figur 4. Schakt 14 inom boplatsläget objekt 4. Här framkom ett lager med rikligt innehåll av bränd lera. Från nordväst. Foto: Henrik Runeson.



Figur 5. Hälften av stensättningen A2 har nyss schaktats fram inom schakt 21 i boplatsläget objekt 4. Foto från väster: Henrik Runeson.



Figur 6. Skärnstensflaket A1 inom boplatsläget objekt 6 schaktas fram. Det sotiga lagrets begränsning syns nära grävmaskinen. Foto från norr: Henrik Runeson.

Tolkning och utvärdering

De påträffade lämningarna härrör troligen från perioden yngre bronsålder-äldre järnålder. Möjligen finns en samtidighet med en av gravarna i gravfältet vid Björke (Västerljug 285) där ett bränt människoben daterades till slutet av bronsålder (Arnberg & Runeson 2012). De vid utredningen upptäckta lämningarna kan ses som viktiga komplement till den tidigare kända fornlämningsbilden kring Västerljug.

Referenser

Litteratur

Arnberg, A & Runeson, H. 2012. *Björke. Gravfält och bärddar i Västerljung*. Förundersökning samt skadeinventering och återställning. Västerljung 284, 285, 287 och 2:1. Björke 3:17, Västerljung socken Trosa kommun, Södermanland. Stiftelsen Kulturmiljövård Rapport 2012:29.

Appelgren, K. 22008. *Gravar i Västerljung*. Södermanland, Västerljungs socken, Björke 3:17, RAÄ 3. Arkeologisk förundersökning. UV Mitt Rapport 2008:4.

Tekniska och administrativa uppgifter

<i>KM projekt nr:</i>	Hillesta UR. KM 12006
<i>Länsstyrelsen dnr, beslutsdatum:</i>	431-205-2012, 2012-01-24
<i>Undersökningsperiod:</i>	20 april–2 maj 2012
<i>Exploateringsyta:</i>	Ca. 40 000 m ²
<i>Personal:</i>	Henrik Runeson (arkeolog, projektledare), Ann Vinberg (arkeolog)
<i>Belägenhet:</i>	Hillesta 3:1, Västerljung socken, Trosa kommun, Södermanlands län och landskap.
<i>Ekonomisk karta:</i>	9H 6j Tureholm NV
<i>Koordinatsystem:</i>	SWEREF 99 TM
<i>Koordinater:</i>	x 6534300, y 641300
<i>Inmätningssmetod:</i>	GPS
<i>Dokumentationshandlingar:</i>	Förvaras hos ATA
<i>Fynd:</i>	Inga fynd tillvaratogs.

BILAGOR

Bilaga 1. Objektbeskrivningar

Objekt 1. Södra kanten av våtmark. Ligger nedanför en brant skogig östsluttning. Den del av våtmarken som ligger närmast det nyupptäckta gravfältet vid Björke, Västerljung 285. Inom detta område genomfördes en genomsökning med metalldetektor för att undersöka om depositioner av metall fanns. Detekteringen var dock resultatlös.

Objekt 2. Odlingsröse, närmast runt, 3,5 m i diameter och 0,3 m högt. Belägen i hästhage ett tiotal meter från åkerkant. Består av osorterat stenmaterial, av 0,2–0,5 m stora stenar. Omedelbart väster om objekt 2 finns en ca 1 m i diameter stor övertorvad hög med odlingssten, vilken ger ett ännu yngre intryck än objekt 2.

Objekt 3. Stensamling (odlingssten). Närmast rund, 2 m i diameter och 0,15 m hög. Består av 0,15–0,30 m stora stenar. Belägen i ängsmark i en hästhage gränsande mot åker. 2 m SÖ om objekt 3 finns en 1 m stor koncentration av mindre stenar, ca 0,10–0,15 m stora. Troligen ett upplag av mindre odlingssten.

Objekt 4. Boplatsläge, grav och härd. 105×35 NV-SÖ. Beläget i en hästhage på en platå och en nordöstsluttning mot en åker. Övre delen består av en platå som vars högst belägna del gränsar mot en brant berghäll. Denna del är vattensjuk. I objektets centrala delar finns ytor med berghällar. Totalt 11 schakt grävdes.

I nordvästra delen av objektet fanns i två schakt (S14 och 23) ett lager med relativt riklig förekomst av bränd lera, sot och kol. Inga tydliga bitar lerklining fanns dock bland den brända leran och inga tydliga anläggningar kunde konstateras i de två schakten. I sydväst, på ett mindre krön, upptäcktes i schakt 21 en rundad gles stensättning (A2), ca 5 m i diameter stor. Halva konstruktionen schaktades fram. Omedelbart norr om och i anslutning till stensättningen syntes en härd, **A3**. Härden förefaller ligga på en stratigrafisk nivå under stensättningen.

Objekt 5. Boplatsläge, 55×30 N-S. Platå i morän bevuxen med gles sly. Vänd mot öster mot åkermarken. Totalt 8 schakt grävdes, inget av antikvariskt intresse framkom.

Objekt 6. Boplatsläge, 100×35 VNV-ÖNÖ, möjligt läge för flacka stensättningar och boplatslämningar. Huvudsakligen belägen i en hästhage i en gles lövskog. Sluttning mot NÖ. Stenig morän med enstaka block. Inga tydliga stensamlingar i ytan. Totalt 13 schakt grävdes.

Inga stensättningar påträffades i schakten, som delvis placerades i anslutning till förhöjningar. Ett 9 m i diameter stort rundat skärvestensflak (**A1**) framkom dock inom schakt 3 i objektets västra, högst belägna, del.

Bilaga 2. Anläggningsbeskrivningar

A1. Skärvestensflak, rundat, ca 9 m i diameter. Ett 11 m långt schakt drogs tvärs över den svaga runda förhöjningen, ca 0,15 m hög, som syntes i marknivån. Fyllningen består av ett sotigt, ställvis kolbemängt något grusigt lager med en riklig förekomst av skärvsten, som delvis är skörbränd. Skärvstenarna är 0,05–0,15 m stora. Omgivande lager består av ljusbrun, tämligen stenfri, grusig silt. Ej undersökt.

A2. Stensättning, rundad, 5 m i diameter. Syntes i schaktet som en halvcirkel med större stenar i en gles ”kantkedja”. Innanför kedjan finns i SV delen en koncentration av 0,15–0,25 m stora stenar som bildar en 2x1 stor oval med ett tomrum centralt. Mot stensättningens nordvästra del finns en stenpackning medan det är tomt på sten i den östra delen. Från markytan finns i den del som inte schaktats en synlig sten, 0,5 –0,3 m stor. Ej undersökt.

A3. Hård, oregelbundet oval, 1,05×0,7 m stor, N-S. Framkom på en nivå omedelbart under det bruna siltlagret som sammanfaller med stensättningen. Härden består av sotig silt med enstaka kol och skärvstenar, 0,10–0,15 m stora. Ej undersökt.

Bilaga 3. Schakttabell

Schakt	Markslag	Längd x bredd, m	Djup, m	Anmärkning	Anläggningar	Underlag	Objekt nr
1	Skogsmark, bete	4×1,8	0,20	Torv 0,1-0,15 m. Enstaka stenar i Ö-kanten 0,2-0,4 m st	-	Morän, gulbrun siltig sand	6
2	Skogsmark, bete	4×2	0,15	Torv 0,1 m. Stenar 0,1-0,2 m st	-	Morän, gulbrun siltig sand	6
3	Skogsmark, bete	11×2	0,2-0,25	Torv 0,1 m. Därunder vidtar A1 (skärvstensflak)	A1 (skärvstensflak)	Ljusbrun grusig silt, enstaka sten	6
4	Skogsmark, bete	4×2	0,1-0,2	Torv 0,05-0,1 m. Stenar 0,15-0,2 m st.	-	Morän, grågul grusig, sandig silt	6
5	Skogsmark, bete	2×2	0,15	Svag förhöjning . Torv 0,05-0,1 m. Stenar 0,15-0,2 m st.	-	Brungrå grusig silt	6
6	Skogsmark, bete	5×2	0,2	Svag förhöjning . Torv 0,1-0,15 m. Stenar 0,1-0,25 m st	-	Gulbrun grusig silt	6
7	Skogsmark, bete	4,5×2	0,1-0,15	Torv 0,1-0,15 m. Stenar 0,15-0,2 m st	-	Grusig gulbrun morän	6
8	Skogsmark, bete	6×2	0,2	Torv 0,1-0,15 m. Stenar 0,1-0,15 m st	-	Gulbrun siltig morän	6
9	Skogsmark, bete	7×2	0,2	Torv 0,1-0,15 m. Stenar 0,05-0,15 m st	-	Grågul fuktig silt	6
10	Skogsmark, bete	6×2	0,2	Torv 0,1-0,15 m. Stenar 0,05-0,1 m st	-	Grågul silt	6
11	Skogsmark, bete	9×2	0,2	Torv 0,1 m. Stenar 0,1-0,15 m st	-	Gulbrun silt	6
12	Skogsmark, bete	7×2	0,2	Torv 0,1 m. Stenar 0,1-0,15 m st	-	Gulbrun silt	6
13	Skogsmark, bete	8×1,5	0,2	Torv 0,1 m. Stenar 0,1-0,15 m st	-	Gulbrun silt	6
14	Ängsmark	8×1,8-2,7	0,25-0,3	Humöst stenigt lager 0,1 m. Fr.o.m 2 m från S kanten finns bitar av br lera, förekomsten ökar norrut. I norra delen enstaka kolbitar och något sotigare.	Tunt kulturlager >0,05 m tj med sot, kol och br lera	Gulbrun siltig morän	4
15	Ängsmark	7×2	0,2-0,25	Humöst siltigt lager 0,1 m. Stenar 0,1-0,25 m st	-	Lerig gulbrun silt	4
16	Ängsmark	7×2	0,2-0,25	Humöst siltigt lager 0,1-0,15 m. Stenar 0,1-0,15 m st. I N delen ett grått något sotigt skikt 0,02-0,04 m. Kulturpåverkat?	Ett mycket tveksamt stolphål	Gulbrun silt	4
17	Ängsmark	6×1,8	0,25	På höjd med berg i dagen, en brant i NÖ. Mellan två berghällar. Humusblandad silt 0,1 m. Berghäll i SÖ.	-	Grusig, stenig silt	4
18	Ängsmark	5×2	0,25	Humös silt 0,1-0,15 m.	-	Brungul grusig och stenig silt	4
19	Ängsmark	5×2	0,2	Belägen nedanför branta hållar ned mot åkermark. Gammalt ploglager 0,2 m. enstaka stenar 0,1-0,2 m st	-	Ljust gråbrun silt	4
20	Ängsmark	6×2	0,35	Beläget nedanför svag brant 12 m från åker. Möjligt gammalt ploglager 0,25 m: enstaka stenar 0,1-0,15 m	-	Grågul silt	4
21	Ängsmark	9×2-3	0,2-0,25	Belägen i krönläge av mindre höjd. Torv 0,05-0,1 m. Stenar 0,05-0,15 m.	A2 (stensättning), A3 (hård)	Grusig brun silt	4
22	Ängsmark	10×2	0,2-0,25	Torv och humuslager 0,1-0,2 m. Relativt stenfri. Troligen gammal åker.	-	Grågul silt	4
23	Ängsmark	5×2	0,2	Torv 0,05 m, brun humös sandig silt. Stenar 0,1-0,15 m st. Tendens till grått sotigt lager 0,01-0,03 m tj. I det sotiga lagret och i toppen av den gulbruna moränen finns rikligt med br lera.	Tunt kulturlager? >0,03 m tj med sot och br lera	Gulbrun sandig silt	4
24	Ängsmark	5×2	0,35	Torv 0,03 m följt av humös sandig silt (gammalt ploglager?) 0,1-0,15 m . Stenar 0,05-0,15 m st.	-	Brungul sandig silt	4
25	Skogsmark	6×2	0,2	Torv 0,05 m, humus morän 0,1 m: Stenar 0,05-0,2 m st	-	Morän, sandig silt	5
26	Skogsmark	7×2	0,2	Torv 0,05 m, humus morän 0,1 m: Stenar 0,05-0,2 m st	-	Morän, sandig silt	5
27	Skogsmark	7×2	0,2	Torv 0,05 m, humus morän 0,1 m: Stenar 0,05-0,35 m st	-	Morän, sandig silt	5
28	Skogsmark	6×2	0,2-0,25	Torv 0,05. Stenar 0,05-0,25 m st	-	Morän, sandig silt	5
29	Skogsmark	7×2	0,2-0,25	Torv 0,10 m. Stenar 0,05-0,3 m st	-	Morän, brungul grusig silt	5
30	Skogsmark	6×2	0,2-0,3	Torv 0,1. Stenar 0,05-0,3 m st	-	Morän, brungul grusig silt	5
31	Skogsmark	7×2	0,3	Torv 0,1, siltigt mörkt lager (skogsbrand?). Stenar 0,1-0,3 m st	-	Morän, grusig silt	5
32	Skogsmark	7×2	0,3	Torv 0,1, siltigt mörkt lager (skogsbrand?). Stenar 0,1-0,2 m st	-	Morän, gulbrun grusig silt	5

