

Viggbyholms trafikplats i Täby

Förundersökning i avgränsande syfte och arkeologisk utredning

Fornlämning Täby 211:1–4
Viggbyholm 74:1 m.fl.
Täby socken
Täby kommun
Uppland

Jan Äblström

Viggbyholms trafikplats i Täby

Förundersökning i avgränsande syfte och arkeologisk utredning

Fornlämning Täby 211:1–4

Viggbyholm 74:1 m.fl.

Täby socken

Täby kommun

Uppland

Jan Ählström

Utgivning och distribution:
Stiftelsen Kulturmiljövård
Stora gatan 41, 722 12 Västerås
Tel: 021-80 62 80
Fax: 021-14 52 20
E-post: info@kmmmd.se

© Stiftelsen Kulturmiljövård 2012

Kartor ur allmänt kartmaterial © Lantmäteriet. Ärende nr MS2006/01407.

ISBN: 978-91-7453-128-2

Tryck: Just Nu, Västerås 2012.

Innehåll

Sammanfattning.....	5
Inledning.....	7
Målsättning och metod	7
Topografi och fornlämningsmiljö	7
Genomförande	9
Avvikelser.....	10
Undersökningsresultat.....	10
Referenser.....	12
Tekniska och administrativa uppgifter	12
BILAGOR	13
Bilaga 1. Schakttabell.....	13
Bilaga 2. Nypåträffade lämningar	13
Bilaga 3. Karterade gravar.....	13
Bilaga 4. Historiska kartor	14



Figur 1. Platsen för utredningen och förundersökningen markerad med en röd ring. Utdrag ur digitala terrängkartan. Skala 1:50 000.

Sammanfattning

Stiftelsen Kulturmiljövård (KM) har genomfört en förundersökning i avgränsande syfte, av gravarna Täby 211:1–4, samt en utredning av Viggbyholms trafikplats vid E18 i Täby. I anslutning till trafikplatsen är platsen för där torpet Viggbytorp låg registrerad som Täby 277:1. Förundersökningen och utredningen föranleddes av Trafikverkets planer på en ombyggnation av trafikplatsen. Uppdraget föregicks av ett länsstyrelsebeslut.

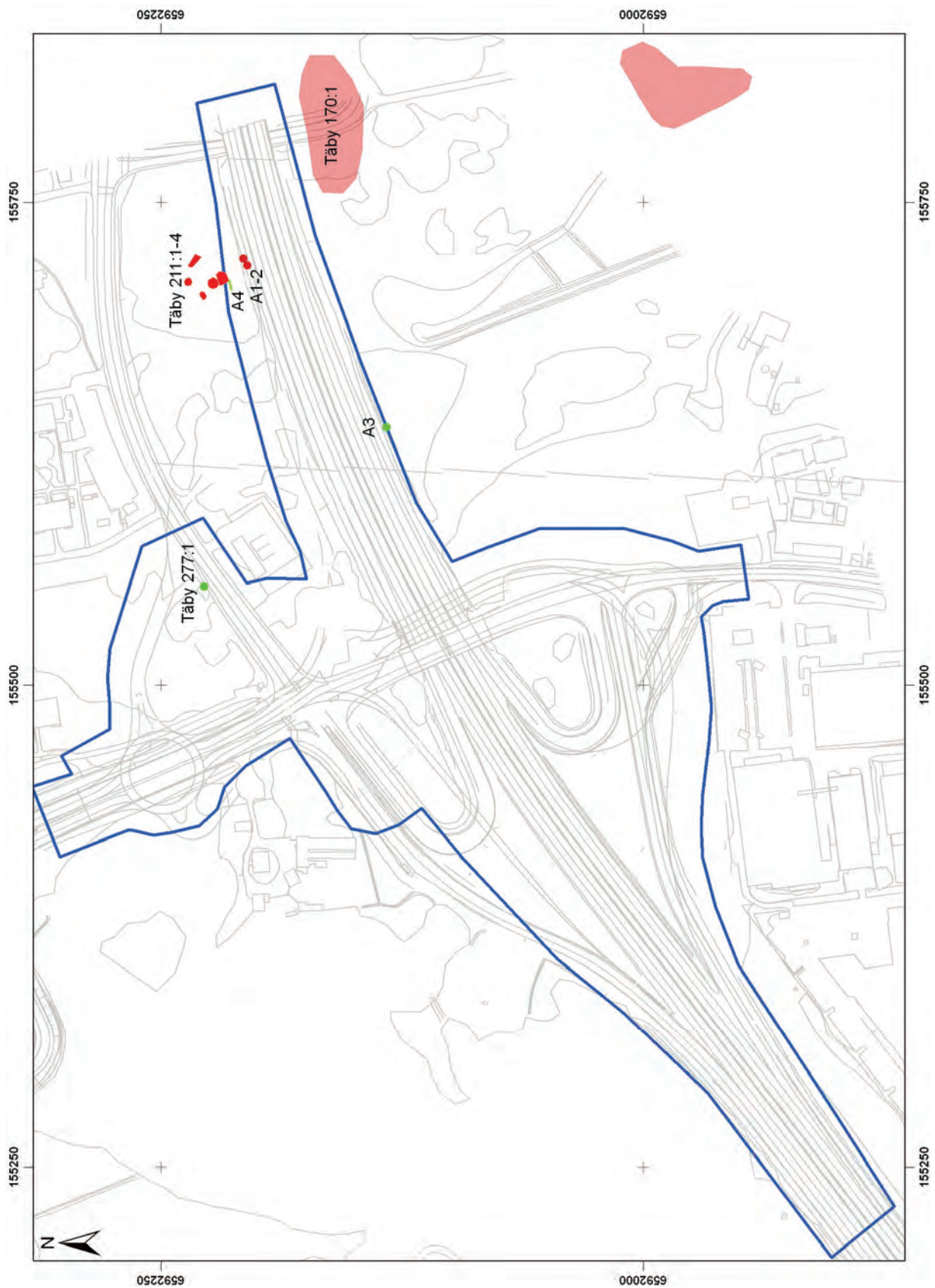
Förundersökningen syftade till att avgränsa gravarna, fornlämning Täby 211:1–4, mot E18 i söder och utredningen syftade till att fastställa om det finns okända fornlämningar inom exploateringsområdet. Uppdraget beställdes och bekostades av Trafikverket.

Utredningen omfattade en kart- och arkivstudie samt fältinventering. Efter inventeringen gjordes bedömningen att det inte behövdes någon utredningsgrävning. Av Viggbytorp (Täby 277:1) återstod inget, platsen där det låg är idag helt planerad, platsen är således inte fornlämning.

Förundersökningen omfattade upptagande av avgränsande schakt söder om gravarna Täby 211:1–4. Gravarna karterades.

Inom ramen för utredningen påträffades delar av en husgrund efter en fastighet markerad på 1950-talets ekonomiska karta. Lämningen bedöms som en övrig kulturhistorisk lämning.

Vid förundersökningen påträffades bottarna efter två härdar söder om gravarna. Härdarna har troligtvis blivit störda när E18 byggdes. Härdarna kopplas till aktiviteter i samband med anläggandet av gravarna och bedöms som fast fornlämning.



Figur 2. Resultatet av förundersökningen och utredningen. Fornlämningarna är markerade med rött samt kulturhistoriska lämningar och uppgiften om ett torp är markerade med grönt. Utsnitt ur Trafikverkets terrängmodell. Skala 1:3 000.

Inledning

Trafikverket har för avsikt att förbättra trafikplatsen Viggbyholm som ligger i anslutning till E18 i Täby. Enligt FMIS förekommer fornlämning i form av fyra stensättningar (Täby 211:1–4) samt en uppgift om tomten efter Viggbytorp (Täby 277:1) i trafikplatsens omgivning. Länsstyrelsen tilldelade därför Stiftelsen Kulturmiljövård uppdraget att genomföra en förundersökning i avgränsande syfte av gravarna samt att utföra en arkeologisk utredning av exploateringsområdet inom trafikplatsen. KM utarbetade en undersökningsplan varefter länsstyrelsen fattade beslut med stöd av 2 kap 13 och 11 § KML den 24 oktober 2011 (dnr 431-24496-2011). Trafikverket bekostade förundersökningen och utredningen. Jan Åhlström var projektledare och fältarbetet utfördes i november 2011.

Målsättning och metod

Förundersökningen syftade till att avgränsa gravarna, fornlämning Täby 211:1–4, åt söder (mot E18).

Utredningen syftade till att fastställa om det finns okända fornlämningar inom utredningsområdet. Enligt undersökningsplanen utgjorde den preliminära arbetsområdesgränsen, som var angiven i länsstyrelsens förfrågningsunderlag, även gräns för utredningen.

Utredningen omfattade en genomgång av FMIS. Det utfördes en översiktlig kartstudie varvid en avmätning från 1699 av Viggbyholm, häradsekonomen från 1901–06 och ekonomiska kartan från 1951–52 studerades med syfte att undersöka förekomst av nu försvunnen bebyggelse. Delar av utredningsområdet inventerades.

Förundersökningen omfattade upptagande av skopbreda sökschakt med grävmaskin söder om de registrerade gravarna (Täby 211:1–4).

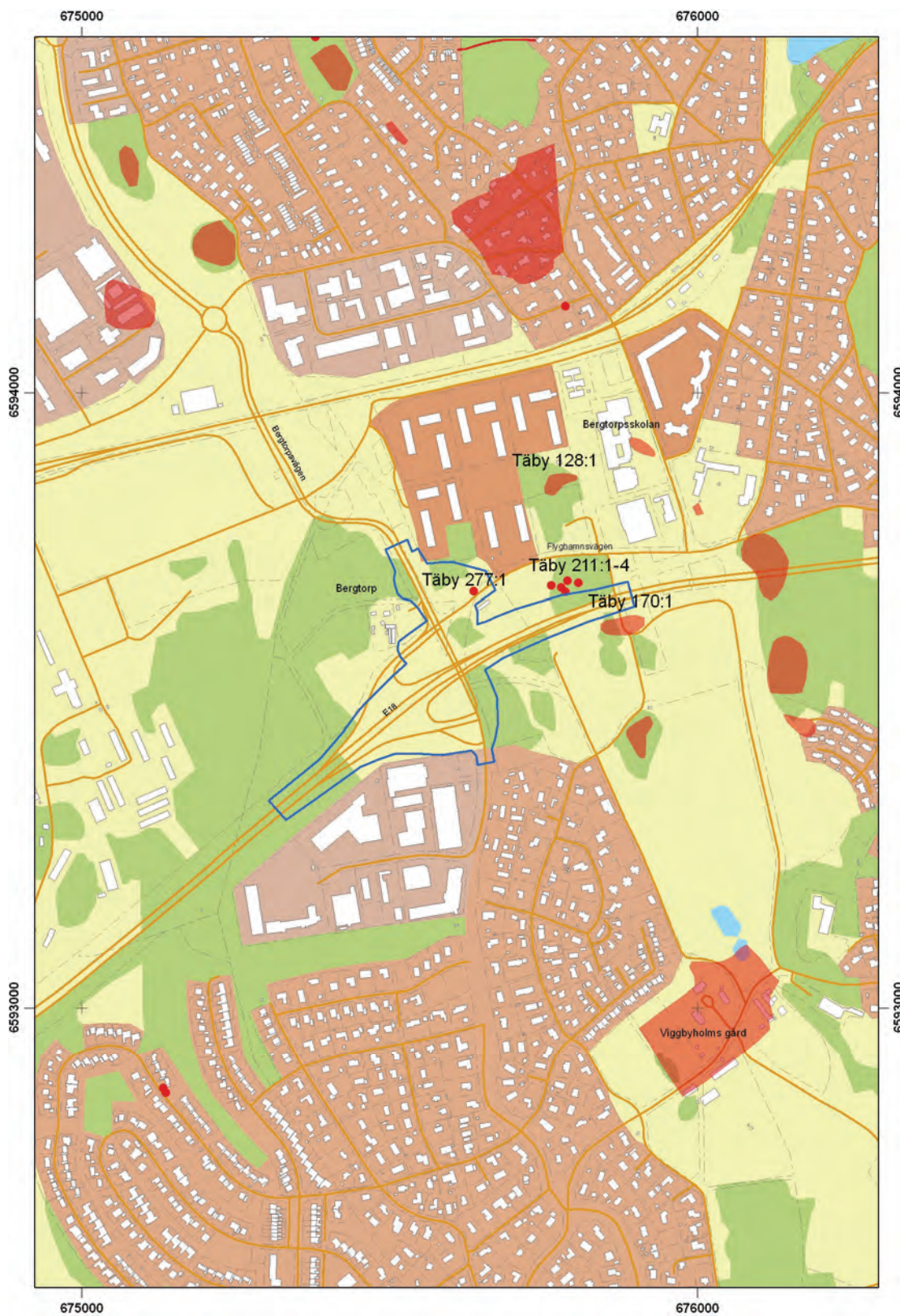
På begäran av länsstyrelsen karterades gravarna Täby 211:1–4 efter det att ordinarie fältarbete avslutats.

Plandokumentationen av schakt och påträffade lämningar samt karteringen utfördes genom inmätning med GPS. Schakt och påträffade lämningar beskrevs.

Inga anläggningar undersöktes. Ur påträffade anläggningar insamlades kol från ytan för att möjliggöra en preliminär datering av lämningen. Efter samråd med länsstyrelsen utgick dateringen och proverna kastades.

Topografi och fornlämningsmiljö

Trafikplatsen ligger invid E18 där den löper genom Täby. Utredningsområdet är 7,5 hektar stort och består till övervägande del av vägnära planerad gräsmark. Det finns små partier med beskogad naturmark. Området ligger på nivåer omkring 10 meter över havet. De studerade kartorna visar att områdets västra del till största del har varit beskogad och att det i den östligaste delen förekom sammanhängande åkerarealer.



Figur 3. Utredningsområdet markerat med blå linje och kända lämningar markerade med röda punkter och polygoner. Utsnitt ur fastighetskartan. Skala 1:10 000.

Enligt de historiska kartorna har gravarna (Täby 211:1–4) legat i en skogsdunge omgiven av åker. På 1699-års karta är Viggbytorp utritat med en hussymbol och omgivande odlingslotter. De yngre kartorna, häradsekonomen och 50-talets ekonomiska karta, redovisar endast en ekonomibyggnad på platsen. Sistnämnda karta redovisar en ny bebyggelse söder om Viggbytorp (se bilaga 4). Lämningar efter denna bebyggelse dokumenterades vid inventeringen. Strax väster om utredningsområdet förekommer bebyggelse på alla kartor, ett torp benämnd Nybygget 1699 och Bergtorp på 50-talskartan.

Inom utredningsområdet finns gravarna Täby 211:1–4 och uppgiften om tomten efter Viggbytorp (Täby 277:1). Gravarna utgörs av fyra stensättningar, varav tre runda och en treudd. Där finns en femte stensättning som enligt FMIS saknar beskrivning (FMIS redovisar dock geometrin för fem objekt) och den inbördes ordningen mellan gravarna är oklar. Både söder och norr om utredningsområdet har det undersökts eller delundersökts gravfält (Täby 128:1 och 170:1) som är daterade till brons- eller järnålder (FMIS).

Genomförande

Fältarbetet inleddes med den avgränsande förundersökningen. Efter lite besvär identifierades de registrerade gravarna Täby 211:1–4 (5) varefter sökschakten kunde planeras. Området är beskogat och därmed svårtillgängligt för maskinen som dock kunde bana sig väg så att de nödvändiga schakten kunde grävas. Schakten 1–4 grävdes i skogsmarken söder om gravarna. Mot bakgrund av oklarheterna kring gravarnas läge förlades schakt 4 så att foten av en av stensättningarna fångades. Syftet var att bekräfta graven genom förekomst av en stenpackning. Utöver stenpackningen i schakt 4 och en rad med röjningssten förekom inte någon fornlämningsindikation. Schakt 5–6 grävdes i den öppna marken mellan skogen och vägen. I schakt 5 framkom två härdar. Av härdarna återstod bottnarna och de har troligen störts i samband med bygget av E18.

Utredningsområdet inventerades med fokus på området öster om Bergtorpsvägen och norr om Flyghamnsvägen, där Viggbytorp skall ha legat, samt naturmarken sydöst om E18 (se figur 3). Norr om Flyghamnsvägen var marken till största del planerad och den kvarvarande naturmarken var höglänt med partier där berget gick i dagen. Några synliga lämningar efter Viggbytorp återfanns inte, marken är helt planerad. Sydöst om E18 var marken kraftigt sluttande. Det förekom inte några synliga fornlämningar och topografin bedömdes inte vara fornlämningsindikerande.

När det varken fanns några synliga fornlämningar eller lämpliga lägen där det skulle kunna finnas fornlämning gjordes en bedömning att det inte behövdes någon utredningsgrävning.

När fältarbetet avslutats och resultatet presenterats för länsstyrelsen begärde länsstyrelsen att gravarna (Täby 211:1–4) skulle karteras. Karteringen rymdes inom budget och kunde således genomföras.

Avvikelser

Med anledning av länsstyrelsens begäran, via e-post den 22 november 2011, om kartering av gravarna upprättade KM en tjänsteanteckning och Avvikelseanmälan avseende Tillägg till undersökningsplanen. Dokumenten är daterade den 22 november 2011.

Undersökningsresultat

Inom ramen för förundersökningen i avgränsande syfte upptogs sex skopbreda schakt vilket totalt motsvarar 103 kvadratmeter (se figur 4 och bilaga 1).

I schakt 4 förekom ett parti av en stenpackning, bestående av 0,15–0,25 meter stora stenar, tillhörig den grav som i FMIS benämns Täby 211:1.

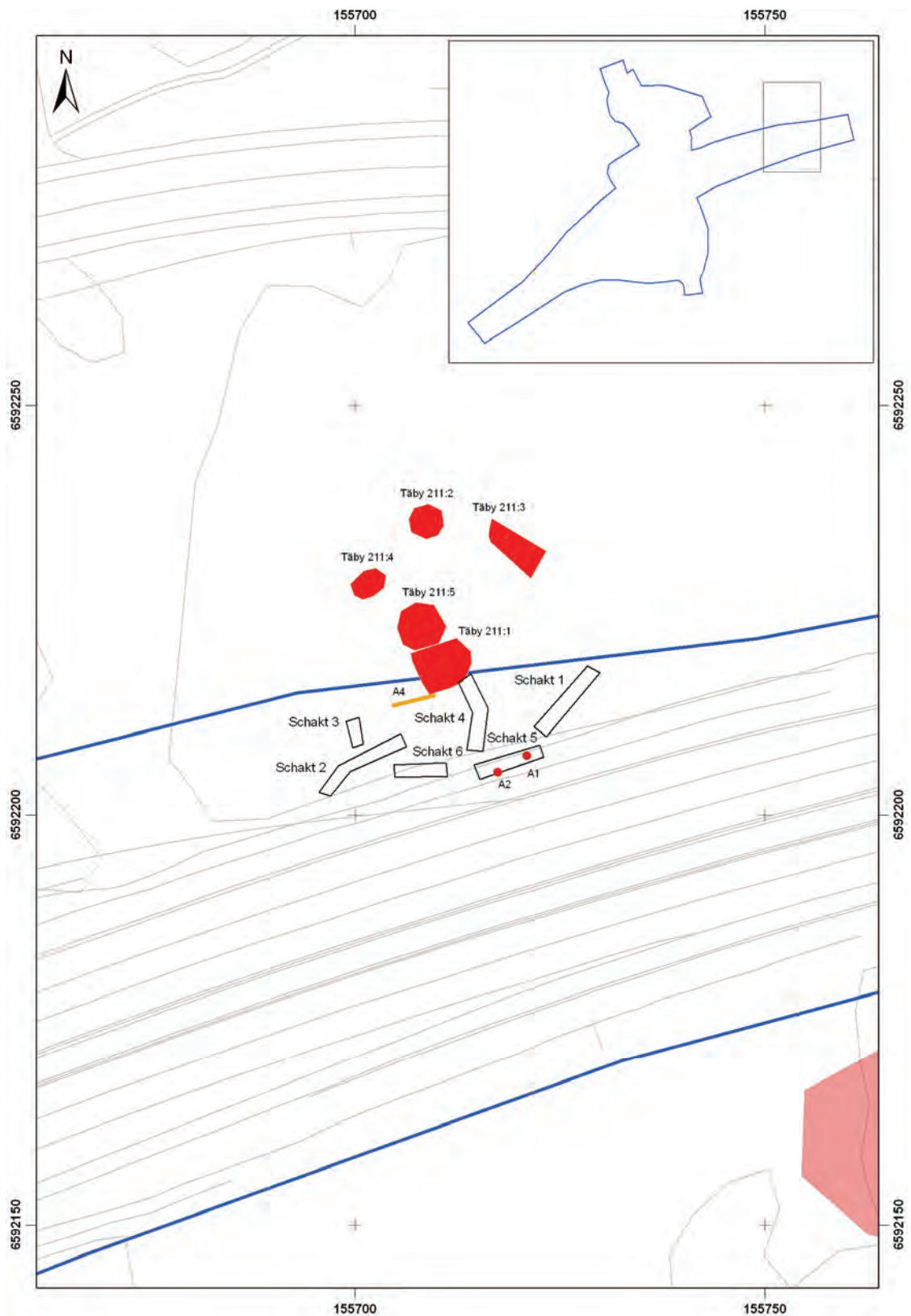
I schakt 5 påträffades bottarna efter två härdar (se figur 4 bilaga 2). Härdarna var rundade och omkring 0,5 meter stora, fyllningen var svartflammig med uppstickande steril silt och det förekom knappt någon skärvsten. På grund av anläggningarnas låga antal och avsaknaden av andra anläggningskategorier, så som stolphål och gropar, indikerar inte härdarna en boplatsförekomst. Härdarna kopplas istället till gravarna och aktiviteter i samband med t.ex. gravläggningarna. Härdarna bedöms som fast fornlämning.

I markytan, sydväst om Täby 211:1, påträffades en 5 meter lång rad med röjningssten (A4). Stenraden kan kopplas till röjning i samband med odling. Kartstudien visar att gravarna har legat i övergången mellan skog och åker vilket förklarar förekomsten av röjningssten på gravarna (se FMIS). Stenradens läge sammanfaller väl med kartornas gräns mellan åker och skog.

Vid inventeringen påträffades delar av en stensyllsgrund (A3) som kan knytas till en bebyggelse som tillkommit mellan upprättandet av häradsekonomen och 1950-talets ekonomiska karta (se figur 2 och bilaga 3 och 4). Husgrunden bedöms som övrig kulturhistorisk lämning.

Inom ramen för utredningen öppnades inte några schakt.

Fem gravar karterades (se figur 4 och bilaga 3). Gravarna var svåra att identifiera och förhållandet mellan Täby 211:1 och Täby 211:5 är osäkert eftersom det finns frågetecken kring beskrivningarna och geometrin i FMIS. Gravarna är numrerade efter geometrin i FMIS.



Figur 4. Schakten och de karterade gravarna. Gravarna och bårdarna (formlämningar) är rödmarkerade och stenraden (övrig kulturhistorisk lämning) är orange. Utredningsområdesgränsen är markerad med en blå linje. Skala 1:750.

Referenser

Uppgifter ur FMIS

Geometrisk avmätning av Viggbyholm 1699 LMV akt A108-34:1

Häradsekonomiska kartan blad Rydboholm och Sollentuna 1901–06

Ekonomiska kartan blad Enebyberg och Viggbyholm 1951–52

Tekniska och administrativa uppgifter

<i>KM projekt nr:</i>	KM11134
<i>Länsstyrelsen dnr, beslutsdatum:</i>	431-24496-2011, 2011-10-24
<i>Undersökningsperiod:</i>	16–17 november samt 24 november 2011
<i>Exploateringsyta:</i>	7,5 ha
<i>Personal:</i>	Christian Gatti, Jan Ählström
<i>Belägenhet:</i>	Viggbyholm 74:1 m fl, Täby socken och kommun, Uppland, Stockholms län
<i>Ekonomisk karta:</i>	10I 8g
<i>Koordinatsystem:</i>	Sweref 99 18 00
<i>Koordinater:</i>	X6591874,140 Y155230
<i>Höjdsystem:</i>	Ingen höjdmätning är gjord
<i>Inmätningssmetod:</i>	Gps
<i>Dokumentationshandlingar:</i>	16 digitala fotografier och digital mätdata förvaras hos KM.
<i>Fynd:</i>	-

BILAGOR

Bilaga 1. Schakttabell

Schakt	Markslag och topografiskt läge	Längd, m	Djup, m	Anmärkning	Anläggningar	Underlag
1	Flack skogsmark.	10	0,2–0,3	Stenigt. Centralt förekom en naturlig stensamling.	-	Silt.
2	Flack skogsmark.	12	0,4	Under förnan vidtog ett gråbrunt odlingslager med småsten och tegel.	-	Silt.
3	Flack skogsmark.	3	0,5	Under förnan vidtog ett gråbrunt odlingslager med småsten och tegel.	-	Silt.
4	Flack skogsmark.	9	0,2	Kantstenar till stensättning.	-	Silt.
5	Öppen gräsmark.	8	0,3	-	Two härdar	Silt.
6	Öppen gräsmark.	6	0,4–0,5	Centralt förekom ett stråk med påfört grus.	-	Silt, småsten.

Bilaga 2. Nypåträffade lämningar

Anl. nr	Typ	Beskrivning	Anmärkning	Storlek, m	Djup	Schakt	Status
1	Härd	Flammig sotig silt.	Ytlig, störd av slänt	0,4x0,3	-	5	Fast fornlämning.
2	Härd	Sot och kolbemängd silt med enstaka skärvstenar.	-	0,6	-	5	Fast fornlämning.
3	Husgrund	Syllstensgrund	Del av.	4x3	-	-	Övrig kulturhistorisk lämning.
4	Stenrad	Övermossad. 0,5-1,0 m stora stenar.	Röjningssten-	5x0,5	-	-	Övrig kulturhistorisk lämning.

Bilaga 3. Karterade gravar

FMIS nr	Form	Storlek, m	Anmärkning
Täby 211:1	Oregelbundet kvadratisk	7x5,5	Övertorvad, synlig kantkedja i södra delen av 0,3–0,5 meter stora stenar. Påförda stenar och block.
Täby 211:2	Rund	4	Övertorvad.
Täby 211:3	Oregelbunden	8x4	Otydlig mot norr. Övertorvad, grop i södra delen.
Täby 211:4	Oval	4x3	Övertorvad. Påförda block. Berget går i dagen i norra delen.
Täby 211:5	Rundad	6x5	Övertorvad. Kantkedja i södra delen av 0,4 meter stora stenar. Påförd sprängsten.

Bilaga 4. Historiska kartor



Utsnitt ur 1699 års avmätning av Viggbyholm med utredningsområdet markerat med en blå linje. Viggbytorp är markerat med en ring. Skala 1:5 000.



Utsnitt ur 1950-talets ekonomiska karta med utredningsområdets östra halva markerat med en blå linje. Fastigheten till vilken stensyllsgrunden kan knytas är inringad. Skala 1:5 000.