

En ledningsdragning för fjärrvärme i Sigurdsgatan, Västerås

Särskild utredning etapp 2

Kv. Sigvald
Västerås Domkyrkoförsamling
Västerås kommun
Västmanlands län
Västmanland

Ulf Alström

Innehåll

Sammanfattning.....	1
Inledning.....	2
Målsättning och syfte	2
Undersökningsresultat.....	2
Referenser	4
Kart- och arkivmaterial	4
Litteratur	4
Tekniska och administrativa uppgifter.....	4
Kartfigur.....	5

Utgivning och distribution:
Stiftelsen Kulturmiljövård
Stora gatan 41, 722 12 Västerås
Tel: 021-80 62 80
Fax: 021-14 52 20
E-post: info@kmmd.se

© Stiftelsen Kulturmiljövård 2012

Kartor ur allmänt kartmaterial © Lantmäteriet. Ärende nr MS2012/02954.

ISBN: 978-91-7453-174-9

Västerås 2012.

Sammanfattning

På grund av utbyggnad av fjärrvärmenätet i kvarteret Sigvald har Stiftelsen Kulturmiljövård utfört en särskild utredning etapp 2. I det cirka 40 m långa schaktet påträffades påförda lager som låg direkt på ren blålera. På en plats i schaktet kunde en sentida golvnivå identifieras. Golvet daterades med hjälp av flaskglas till 1900-talet.

Inga rester efter kajer, bryggor eller båtar påträffades.

Inledning

På grund av grävningar för fjärrvärme i Sigurdsgatan i kvarteret Sigvald (figur 3 och 4) har Stiftelsen Kulturmiljövård utfört en arkeologisk särskild utredning på uppdrag av länsstyrelsen.

Arbetet utfördes efter ett beslut av Länsstyrelsen i Västmanlands län 2012-02-02 (dnr: 431-4622-11).

Beställare av utredningen var Länsstyrelsen i Västmanlands län som också bekostade utredningen.

Målsättning och syfte

Aktuell schaktsträckning ligger utanför fornlämningsområdet för Västerås stad. Området är ändå historiskt intressant eftersom Mälarens strandlinje senast 1688 låg i området.

I närområdet har flera medeltida båtvrak påträffats vid ledningsdragningar (Jonsson 2002). Därmed är det också rimligt att även hamnanläggningar kan påträffas i området.

Målsättningen med den arkeologiska utredningen var att dokumentera om det fanns äldre kulturlager eller anläggningar i området.

Syftet med utredningen var också att ta fram besluts- och planeringsunderlag för eventuella framtida arkeologiska insatser, särskilt med tanke på att Västerås stad planerar omfattande förändringar av stationsområdet.

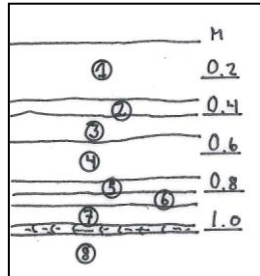
Kunskapen om områdets kultur- eller utfyllnadslager är generellt bristfällig varför ett syfte med undersökningen var att beskriva kulturlagrens innehåll och om de var bildade på platsen eller påförda.

Undersökningsresultat



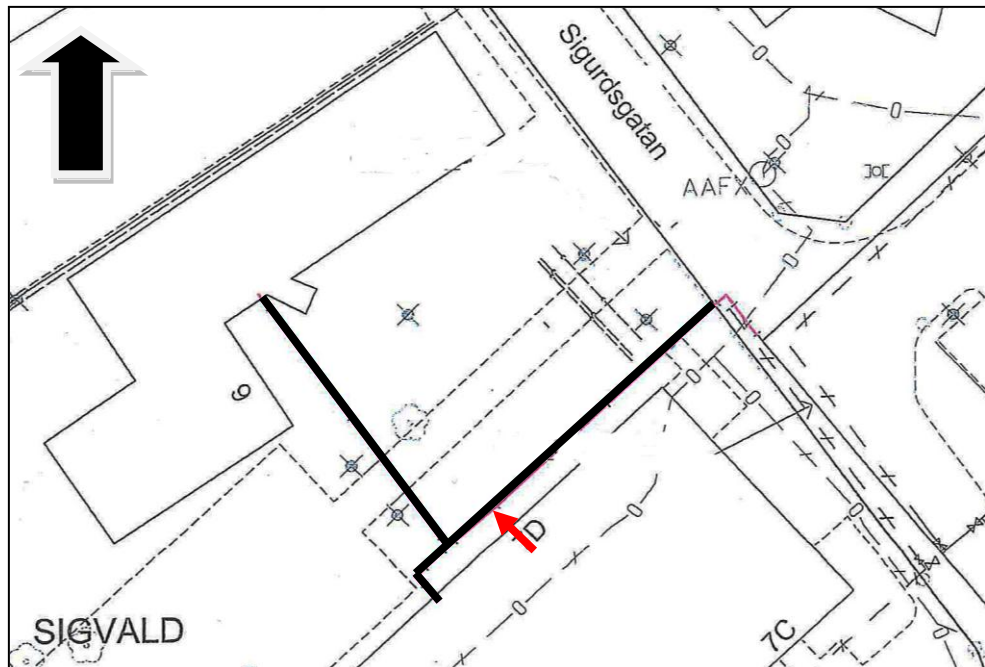
Figur 1. Bilden till vänster visar det NV-SÖ schaktet i kv. Sigvald. Bilden till höger visar det ÖNÖ-VSV schaktet i samma kvarter. De olika lagren som syns i schaktkanterna var påförda. Under dessa lager kom blåleran. (Foto U. Alström.)

Fjärrvärmeschaktet i kvarteret Sigurd var cirka 40 m långt. Bredden var 1,2 m och djupet cirka 1 m. Schaktmassorna bestod av påförda lager i olika skiktningar bestående av sot och kol, grus, sand, flammig lera samt en gammal elstolpe av trä med porlinsisolatorerna kvar. I östra schaktsträckningen kunde ett golv identifieras (markerad med pil figur 3) Golvet kan ha tillhört en industribyggnad där någon form av metallhantverk utförts, troligen smide. Buteljglas som låg på golvet daterar verksamheten och golvet till 1900-talets början.



Figur 2. Lagren ovan golvet som tillhört en trolig industrilokal var alla påförda.

1, asfalt med underliggande grus och sand. 2, sandigt sotigt lager. 3, grus. 4, flammig lera, 5, sotlager. 6, sand. 7, torrt grusigt organiskt lager med stenkolsfragment samt golvplanka. 8, ren blålera. (Sektion mot norr. Skala 1:40.)



Figur 3. Schakten för fjärrvärme i kv. Sigvald markerade med svart linje. Röd pil markerar platsen för sektionsritningen (figur 2). (grundkarta Mälarenergi AB. Skala 1:400.)

Referenser

Kart- och arkivmaterial

Ekonomiska kartan. Skala 1:20 000.

Mälarenergi. Grundkarta skala 1:400

Litteratur

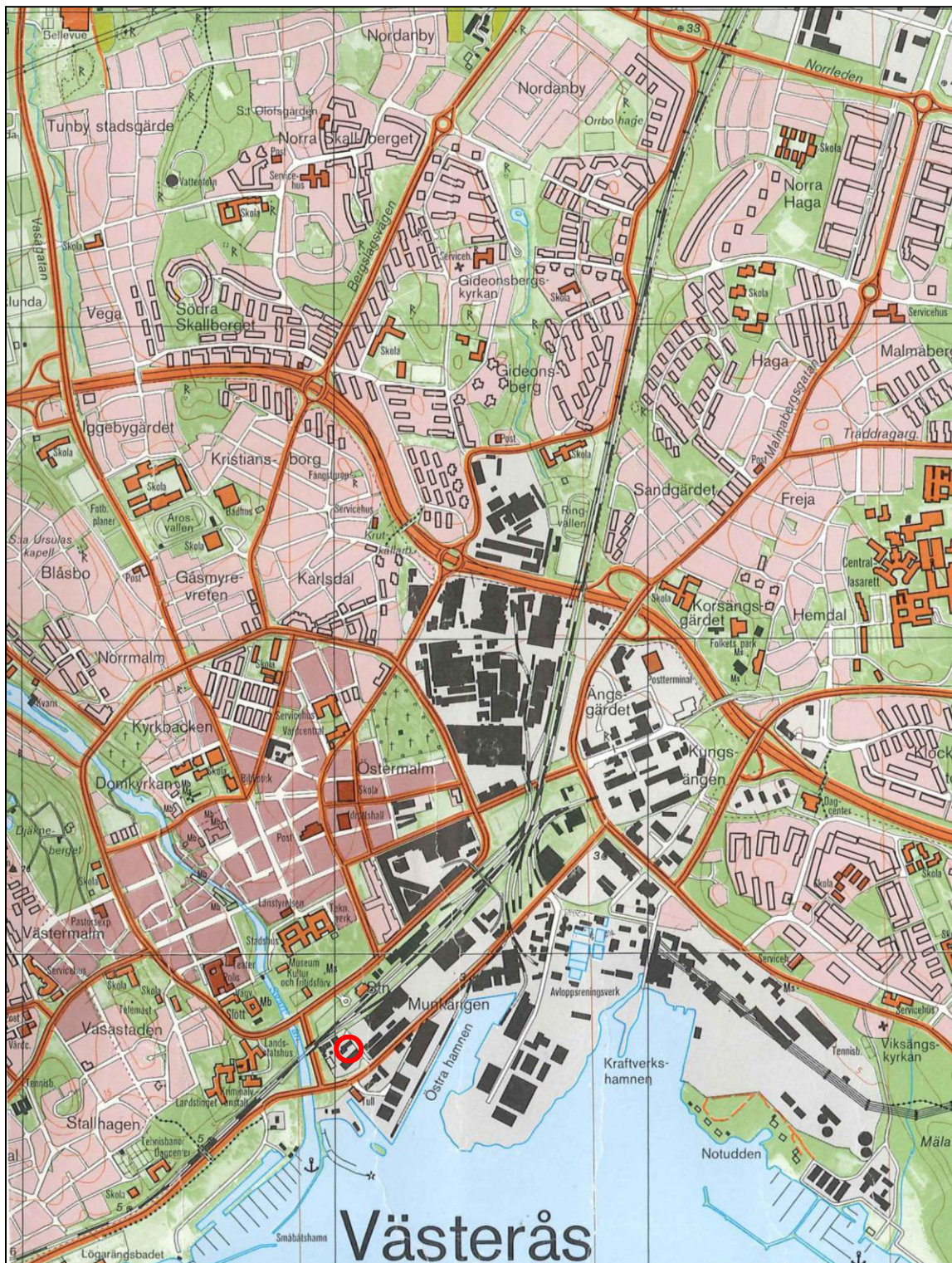
Jonsson, K., 2002. Östra hamnen i Västerås Kulturmiljöavdelningen Rapport 2002:A1. VLM. Västerås.

Tekniska och administrativa uppgifter

KM projekt nr:	KM 11157
Länsstyrelsen dnr, beslutsdatum:	431-4622-11, 2012-02-02
Undersökningsperiod:	27 dec 2011, 2-4 jan 2012
Exploateringsyta:	Cirka 40 löpmeter schakt
Personal:	Ulf Alström, Jenny Holm
Belägenhet:	Kv Sigvald, Västerås Domkyrkoförsamling, Västerås kommun, Västmanlands län, Västmanland.
Ekonomisk karta:	11G:17
Koordinatsystem:	SWEREF99 TM
Koordinater:	X 6608464 Y 587473
Inmättningsmetod:	Manuell
Dokumentationshandlingar:	Dokumentationshandlingar förvaras på KM
Fynd:	Inga fynd tillvaratogs

Kartfigur

Kartor ur allmänt kartmaterial © Lantmäteriet Gävle. Ärende nr MS2012/02954.



Figur 4. Undersökningsplatsens läge markerat med en röd ring. Utdrag ur ekonomiska kartan. Skala 1:20 000.