

Bäckbymotet

Inför planerade säkerhetshöjande åtgärder

Arkeologisk förundersökning

Fornlämning Västerås 267:1–2, 271:1–3 och 307:1
Bäckbymotet
Västerås socken (f.d. Lundby)
Västerås
Västmanland

Jan Äblström

Bäckbymotet

Inför planerade säkerhetshöjande åtgärder

Arkeologisk förundersökning

Fornlämning Västerås 267:1–2, 271:1–3 och 307:1

Bäckbymotet

Västerås socken (f.d. Lundby)

Västerås

Västmanland

Jan Ahlström

Utgivning och distribution:
Stiftelsen Kulturmiljövård
Stora gatan 41, 722 12 Västerås
Tel: 021-80 62 80
Fax: 021-14 52 20
E-post: info@kmmmd.se

© Stiftelsen Kulturmiljövård 2012

Kartor ur allmänt kartmaterial © Lantmäteriet. Ärende nr MS2012/02954.

ISBN: 978-91-7453-175-6

Tryck: Just Nu, Västerås 2012.

Innehåll

Sammanfattning.....	5
Inledning.....	5
Målsättning och metod	5
Undersökningsområdet.....	7
Undersökningsresultat.....	7
Tolkning och utvärdering	8
Referenser.....	9
Tekniska och administrativa uppgifter	9
BILAGOR	10
Bilaga 1. Schakttabell.....	10



Figur 1. Undersökningsplatsens läge markerat med en svart ring. Utsnitt ur digitala Gröna kartan. Skala 1:50 000.

Sammanfattning

Inför en kommande ombyggnation av Bäckby trafikplats (Bäckbymotet) i Västerås har Stiftelsen Kulturmiljövård (KM) utfört en arkeologisk förundersökning.

Förundersökningen föranleddes av närhet till tidigare undersökta fornlämningar i form av gravfält, ensamliggande gravar samt ett boplatlager med gjuterifynd.

Undersökningen omfattade en mycket begränsad yta på 450 kvadratmeter inom vilken två schakt grävdes. Schakten påvisade inte någon förekomst av fornlämning.

Inledning

Trafikverket planerar att göra trafikplats Bäckby vid E18 i Västerås säkrare, bl.a. genom en ny påfart mot Stockholm.

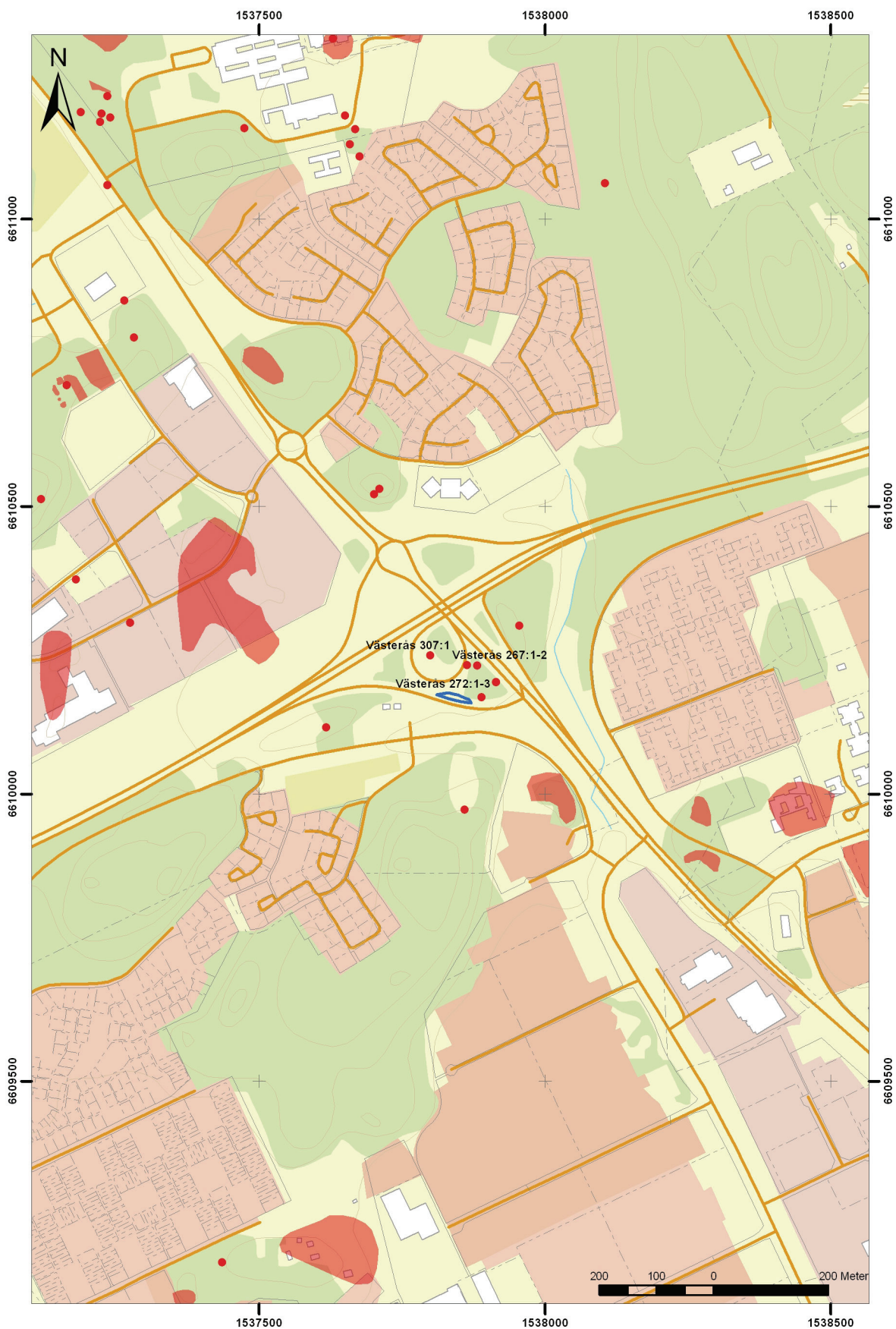
I slutet av 1950-talet innan E18 byggdes undersöktes två stensättningar där Bäckby trafikplats nu ligger. Stensättningarna visade sig överlagra ett boplatlager där gjutformar efter smyckestillverkning hittades. Gjuterifyndet dateras till folkvandringstid (400-550 e Kr) och är ett av de största som påträffats i Mälardalen. Det närmare läget för lämningen är oklart.

I anslutning till och söder om gjuterifyndet undersöktes på 1970-talet gravfältet Västerås 307:1 bestående av 24 stensättningar samt tre omarkerade gravar. Gravarna dateras från folkvandringstid till vikingatid och överlagrade samma boplatlager som innehöll gjutformarna. Parallellt undersöktes också fyra ensamliggande stensättningar belägna på mindre höjder sydöst om gravfältet (Västerås 267:1-2 och Västerås 272:1-3).

Den nu aktuella ombyggnationen kommer att beröra marken söder om platsen för gjuterifyndet och de undersökta gravarna. Länsstyrelsen gav därför Stiftelsen Kulturmiljövård (KM) i uppdrag att utföra en arkeologisk förundersökning av ett parti av den nya påfarten. Länsstyrelsen fattade beslut i ärendet den 21 juni 2012 (dnr 431-3034-12) efter det att KM utarbetat en undersökningsplan. Förundersökningen beställdes och bekostades av Trafikverket. Jan Ählström ansvarade för fältarbetet och har sammanställt rapporten.

Målsättning och metod

Enligt undersökningsplanen är förundersökningens syfte att ta fram besluts- och planeringsunderlag genom att fastställa fornlämningens omfattning, karaktär och bevarandegrad.



Figur 2. Undersökningsområdet markerat med en blå linje och samtliga fornlämningar markerade med röda punkter och polygoner. Utsnitt ur digitala Fastigbetskartan. Skala 1:10 000.

Följande punkter skulle klargöras:

- fornlämningens utbredning och omfattning inom arbetsområdet
- fornlämningens karaktär, sammansättning och komplexitet
- förekomst av anläggningar – utbredning, bedömning av typer och antal
- förekomst av kulturlager – utbredning, tjocklek och innehåll
- bedömning av fyndförekomst – mängd, bevarandegrad och karaktär
- preliminär datering
- preliminär tolkning av fornlämningen
- bedömning av fornlämningens bevarandegrad
- bedömning av fornlämningens kunskapsvärde.

Förundersökningen omfattade schaktgrävning. Inför fältarbetet hade Trafikverket låtit markera läget för den planerade påfarten med stakkäppar. Inom förundersökningsområdet öppnades ett långt schakt i områdets längdriktning kompletterat med ett kort schakt där området var som bredast. Schakten grävdes en skopbredd breda och de dokumenterades genom inmätning med GPS. Schakten beskrevs översiktligt.

Undersökningsområdet

Förundersökningen utfördes inom en smal markremsa mellan den befintliga påfarten och avfarten från E18. Det 450 kvadratmeter stora området begränsades av ett vägdike i söder och en skyddsvall mot norr. Marken utgörs av gräsbevuxen före detta åker som ligger på nivåer mellan 20–25 meter över havet.

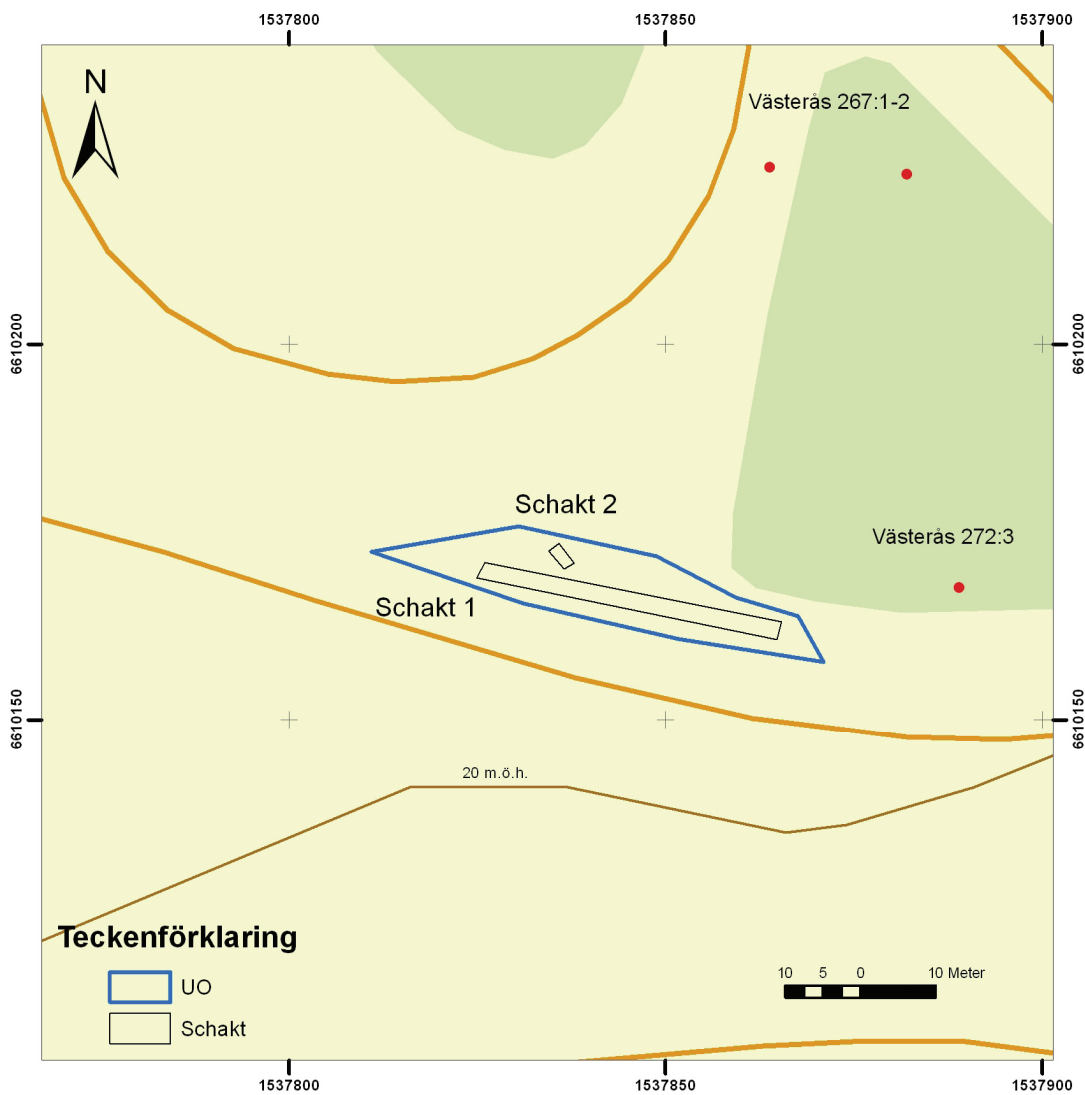
Utöver de inledningsvis beskrivna fornlämningarna är fornlämningsbilden i västra Västerås förtätad med lämningar som dateras till brons- och järnålder (se figur 2).

Undersökningsresultat

De två schakt som grävdes motsvarar sammanlagt ca 70 kvadratmeter (se figur 3 och bilaga 1).

Schakten visade att det i områdets östra del förekommer påförd sten, kanske en rest från bygget av E18. Ställvis i den sterila leran förekom enstaka stänk av kol och bränd lera samt enstaka bitar tegel.

Det påträffades inte något av antikvariskt intresse.



Figur 2. Schaktplan. Utsnitt ur digitala Fastighetskartan. Skala 1:1 000.

Tolkning och utvärdering

Förundersökningen har visat att det inte förekommer någon fornlämning inom den berörda marken. Eftersom ingen fornlämning påträffades saknar undersökningens vidare målsättning relevans (se punkterna under Målsättning och metod).

Referenser

Uppgifter ur FMIS

Tekniska och administrativa uppgifter

<i>KM projekt nr:</i>	KM12073
<i>Länsstyrelsen dnr, beslutsdatum:</i>	431-3034-12, 2012-06-21
<i>Undersökningsperiod:</i>	2012-07-11
<i>Maskintimmar:</i>	Tillhandahölls av beställaren
<i>Exploateringsyta:</i>	450 m ²
<i>Personal:</i>	Jan Ählström
<i>Belägenhet:</i>	Bäckbymotet, Västerås (f.d. Lundby), Västerås kommun, Västmanlands län
<i>Ekonomisk karta:</i>	11G 2h
<i>Koordinatsystem:</i>	Rt 90 2,5 gon V
<i>Koordinater:</i>	X6610172 Y1537811
<i>Höjdsystem:</i>	Rh 90
<i>Inmätningssmetod:</i>	GPS
<i>Dokumentationshandlingar:</i>	Fem digitala fotografier och digital mätdata slutförvaras hos VLM.
<i>Fynd:</i>	-

BILAGOR

Bilaga 1. Schakttabell

Schakt	Markslag och topografiskt läge	Längd, m	Djup, m	Anläggningar	Fynd	Underlag
1	Flack öppen gräsmark	40	0,2–0,3	-	-	0,1 m matjord. I östra änden påförd blandad sten under matjorden varefter steril lera följde. I leran förekom enstaka stänk av kol och bränd lera samt något tegelfragment.
2	Flack öppen gräsmark	3	0,2	-	-	Under 0,1 m matjord förekom steril lera.