

# Medåkers kyrka

## Rengöring och mögelsanering av väggar, valv samt komplettering av inventarier

Antikvarisk rapport

Medåkers prästgård 2:1  
Medåkers socken  
Västmanland

*Boel Melin*



# **Medåkers kyrka**

## **Rengöring och mögelsanering av väggar, valv samt komplettering av inventarier**

Antikvarisk rapport

Medåkers prästgård 2:1  
Medåkers socken  
Västmanland

*Boel Melin*

Utgivning och distribution:  
Stiftelsen Kulturmiljövård  
Stora gatan 41, 722 12 Västerås  
Tel: 021-80 62 80  
Fax: 021-14 52 20  
E-post: [info@kmmmd.se](mailto:info@kmmmd.se)

© Stiftelsen Kulturmiljövård 2013

Omslagsfoto: Detalj av altaruppsats. Foto: Boel Melin

Kartor ur allmänt kartmaterial © Lantmäteriet. Ärende nr MS2012/02954.

ISBN: 978-91-7453-189-3

Tryck: Just Nu, Västerås 2013.

# Innehåll

Bakgrund .....	5
Byggnadsbeskrivning och restaureringshistorik .....	5
Bakgrund till de aktuella åtgärderna .....	6
Genomförande .....	7
Kyrkorummet .....	7
Sidoskepp mot norr – yttervägg .....	7
Södra ytterväggen .....	7
Fönster och snickerier .....	7
Nedsotad fönsterlucka .....	7
Inredning och inventarier .....	9
Predikstol .....	9
Altaruppsats .....	11
Referenser .....	13
Kart- och arkivmaterial .....	13
Otryckta källor .....	13
Litteratur .....	13
Tekniska och administrativa uppgifter .....	14



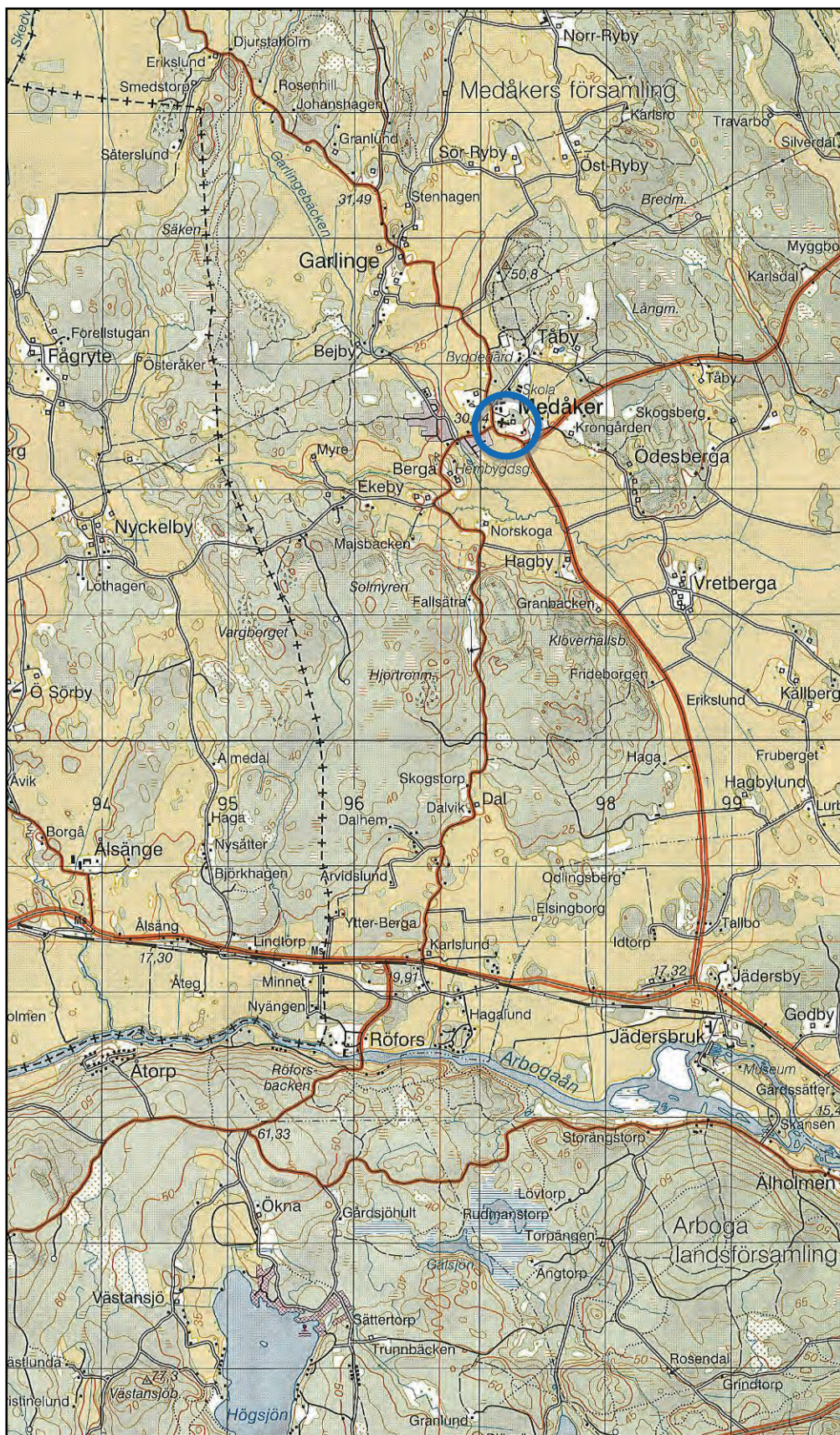


Bild 1. Medåkers kyrka är belägen cirka 10 km nordväst om Arboga. Blå ring markerar kyrkans läge. Utdrag ur topografiska kartan Örebro 10F NO. Skala 1:50 000.

# Inledning

Under 2011 har åtgärder vidtagits för att bl.a. mögelsanera och kalkavfärga skadade ytor i Medåkers kyrka. Samtidigt har predikstol, altaruppsats, nummertavlor och timglas åtgärdats av konservator. Stiftelsen Kulturmiljövård har av Arbogabygdens församling anlåtats för antikvarisk medverkan.

## Bakgrund

### Byggnadsbeskrivning och restaureringshistorik

Medåkers kyrka ligger cirka 10 kilometer från Arboga, placerad på en höjd i landskapet. Kyrkan har ett mittskepp och ett nordligt sidoskepp med sakristia samt ett västtorn. Väggarna är av gråsten. Kyrkan tros vara från 1200-talet. Under 1300-talet förlängdes kyrkan västerut med en tornbyggnad och i norr tillkom en sakristia.<sup>1</sup> Kyrkogården omgärdas av en stödmur bevuxen med häckar samt högre murar i norr och söder. Innanför huvudingången in till kyrkogården i norr finns ett före detta bårhus som uppfördes åren 1955–57. Byggnaden är nu ombyggd till personalbyggnad samt verkstad.



Figur 2. Medåkers kyrka omkring 1754. (Efter Grau nytryck 1904.)

Interiört finns sex stjärnvalv varav ett i vapenhuset och de övriga fem i kyrkorummet. Mittskeppets valv vilar på kraftiga pelare medan sidoskeppen är förankrade i ytterväggarna. De tidigare dekorerade ytorna är idag vitkalkade förutom ett invigningskors i koret och en sexbladig ros i sidoskeppets östligaste valv. Golven i kor, mittgång och norra sidoskeppet består av polerad brun och grå kalksten. Mittskeppets bänkinredning byggdes år 1947 och står på en upphöjning av på fernissade trägolv. Bänkarna är till större delen öppna och har rektangulära gavlar. De främsta fyra raderna är slutna med luckor från 1682 och skärmar som rekonstruerats i anslutning till dessa.<sup>2</sup> I bakre delen av kyrkan, under koraläktaren, finns ett bänkkvarter bevarat från 1682, där det installerats en manöverpulpet.

År 1947 omgestaltades kyrkan efter program av Sven Söderholm. Målet var då att återföra kyrkorummet till utseendet innan restaureringen år 1887. Det var under denna

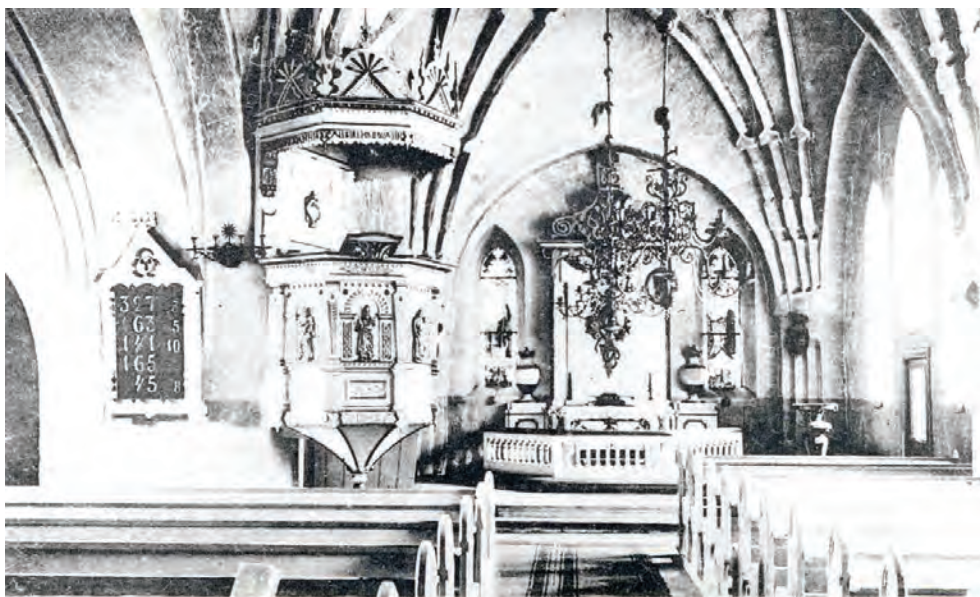
---

<sup>1</sup> Hammarskiöld 2005.

<sup>2</sup> Hammarskiöld 2005.

renovering som väggar och valv vitkalkades med undantag för det medeltida invigningskorset och en dekoration i sidoskeppets östligaste valv. Altaruppsats och predikstolen fick en äldre färgsättning rekonstruerad. En ny bänkinredning med rektangulära gavlar byggdes och marmorades. På de fyra främsta bänkraderna rekonstruerades fasader utifrån bevarade originalluckor från 1682. Elektrisk värmeanläggning infördes och norra sidoskeppets kamin togs bort i vars ställe en plats för dop iordningställdes.

1987 togs kyrkorummets cementgolv bort och ersattes med polerade kalkstensplattor i sättbruk. Sakristian i norr är täckt med ett murat tunnvalv och dess golv belagt med Höganäsklinker. År 1997 installerades en ny elkraftsanläggning, samtidigt fick sakristian ett klinkergolv och norra sidoskeppets bänkinredning ersattes med lösa bord och stolar.



Figur 3. Kyrkans interiör fotograferad omkring 1900.

## Bakgrund till de aktuella åtgärderna

Hög luftfuktighet har under längre tid förekommit i kyrkobyggnaden, vilket orsakat skador som till exempel mögelangrepp på kyrkans inventarier och inredning. De aktuella arbetena föregicks av en klimatanalys år 2007, utförd av församlingen.<sup>3</sup> Arbetet med mögelsanering och lagning av putsskador kommer att fortsätta under 2011.

Den befintliga styrutrustningen för kyrkan saknade en övergripande kontrollfunktion som kan reglera och övervaka den relativa luftfuktigheten. Man vill kunna reglera temperaturen efter nivån på den aktuella luftfuktigheten. Installering av klimatstyrningsanläggning är därför till hjälp då man vill skapa en kontrollerad drift och möjliggörandet av klimat- och komfortförbättringar. Ur antikvarisk synvinkel ger klimatstyrning ökad chans till bevarande av byggnad, inredning och inventarier.

---

<sup>3</sup> Projektbeskrivning Medåker kyrka 2008.



# Genomförande

## Kyrkorummet

### Sidoskepp mot norr – yttervägg

Den svartmögelangripna norra väggen har dammsugits och därefter rengjorts med akapadsvamp. Några partier som varit särskilt angripna av mögel har även rengjorts med mjuka mässingsborstar. Därefter har tre lageringar gjorts med Gotlandskalk. Hela valven har inte omfattats av insatserna.

### Södra ytterväggen

På södra sidan hade kondensvatten från fönstren skadat såväl väggytor som bänkkvarterets överliggare. En varsam uppskrapning har gjorts av de söndervittrade väggytorna under fönsterbänkarna. Därefter har väggen rengjorts med dammsugning och akapadsvamp cirka 60 cm upp från bänkkvarteret. Lagning har gjorts med kalkbruk. Retuschering har därefter gjorts med våtsocker Gotlandskalk och därefter har väggpartiet under fönstren laverats med tre strykningar med Gotlandskalk.

En pelare direkt söder om ingången till långhuset har fått några slagskador lagade med kalkbruk och retuscherade med Gotlandskalk.

### Fönster och snickerier

Fönsterbågarna på södra väggen, inklusive mellansidor, är målade med linoljefärg i kulör lika befintligt.

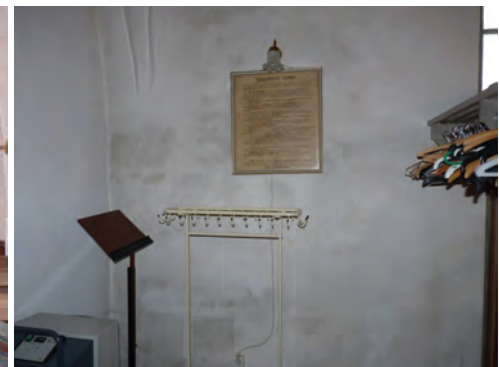
Överliggaren till bänkkvarteret mot södra ytterväggen var skadad av kondensvatten målades om i kulör lika befintlig.

### Nedsotad fönsterlucka

Fönsterlucka rengjordes med mild såplösning.



Figur 4. Kyrkan under pågående arbete. Foto: Boel Melin.



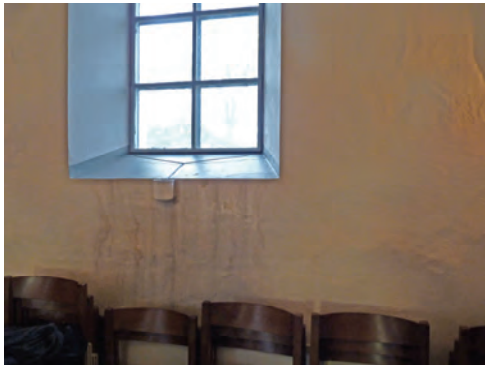
Figur 5. Nordvästra hörnet före åtgärder. Foto: Boel Melin.



Figur 6. Fläckar på pelare i norra korsarmen. Foto: Boel Melin.



Figur 7. Valv i norra korsarmen. Foto: Boel Melin.



Figur 8. Rinningar och skadad puts under fönster. Foto: Boel Melin.



Figur 9. Rinningar och skadad puts under fönster. Foto: Boel Melin.



Figur 10. Norra korsarmen efter rengöring. Foto: Helén Sjökvist.



Figur 11. Norra korsarmen efter rengöring. Foto: Helén Sjökvist.



Figur 12. Södra bänkkvarteret efter åtgärder. Foto: Helén Sjökvist.

## Inredning och inventarier

### Predikstol

Predikstolens insida var tänkt att åtgärdas av konservator. Träet hade en spröd och ”porig” ytkaraktär. Korgens insida uppvisade färgbortfall som bitvis var lätt att ta bort, men överlag satt färgen mycket hårt vid underlaget.

För att inte den nya linoljefärgen skulle binda den ursprungliga emulsionsfärgen skulle ett isolerskikt av fernissa lagts emellan det äldsta gråblåa färgskiktet och nytt färgskikt. Åtgärden var även tänkt att täppa till träets porer så att färgen skulle bli beständigare och att det i framtiden skulle vara möjligt att ta fram det äldre färgskiktet om så önskas. Tyvärr kom det genom missförstånd istället att genomföras av en målare och istället spacklades ytan upp och målades med linoljefärg. Troligen kommer detta ändå att vara reversibelt.<sup>4</sup>

---

<sup>4</sup> Muntlig uppgift John Rothlind.



Figur 13. Predikastolens utsida efter åtgärder. Foto: Helén Sjökvist.



Figur 14. Den lilla fyrkanten är en framskrapad yta med oljespackel. Bilden visar även det äldsta gråblå färgskiktet där den bruna oljefärgen har flaggat och skrapats bort. Foto: Boel Melin.

Figur 15. Predikastolens insida med flagnande färg. Foto: Boel Melin.



Figur 16. Predikastolens insida efter ommålning med linojefärg. Foto: Helén Sjökvist.

Figur 17. Predikastolens insida efter ommålning med linojefärg. Foto: Helén Sjökvist.

## Altaruppsats

Altaruppsatsen har rengjorts och ågärdats av konservator.  
Konservatorsarbetena är dokumenterade i särskild konservatorsrapport.



Figur 18. Konservatorsinsatser på altaruppsats. Foto: Boel Melin.



Figur 19. Detaljer på altaruppsats. Foto: Boel Melin.



Figur 20. Detaljer på altaruppsats. Foto: Boel Melin.



Figur 21. Detaljer på altaruppsats. Foto: Boel Melin.



Figur 22. Detaljer på altaruppsats. Foto: Boel Melin.



*Figur 23. Altaruppsats efter konservering. Foto: Helén Sjökvist.*

# Referenser

## Kart- och arkivmaterial

Topografiska kartan. Örebro 10F NO. Skala 1:50 000.

## Otryckta källor

Hammariskiöld, R., 2005. *Medåkers kyrka. Kulturbistorisk karaktärisering*. Västerås stift.

Svenska kyrkan, Arboga. 2008. *Projektbeskrivning, Medåker kyrka. Ny styr- och regleranläggning. Bilaga 2*. Kolbäck.

## Litteratur

Berggren, B., 1982. *Kyrkorna i Västmanland län*. Utg. av Västmanlands nyheter. Västerås.

Grau, O., 1754. *Beskrifning öfver Wästmanland med sina städer, häradar och socknar*. Utg. av Västmanlands Allehanda. Nytryck 1904. Västerås.

Melin, Boel. 2011. *Medåkers kyrka—nytt styr- och övervakningsystem*. Västerås. KM rapport 2011:4

Söderbäck, P., 1983. *Medåkers kyrka*. Utg. av Medåkers församling i samarbete med hembygdsföreningen. Medåker.

## Tekniska och administrativa uppgifter

Kulturmiljövård Mälardalen nr: 11015  
Länsstyrelsens dnr 433-11838-08  
431-3026-10  
Fastighetsbeteckning: Medåkers prästgård 2:1  
Landskap: Västmanland  
Län: Västmanlands län  
Socken: Medåker  
Kommun: Arboga  
Ägare- beställare: Arbogabygdens församling  
Per Lindahl  
Projektledare - beställarombud: Bygg & Fastighetskonsult  
Lars-Åke Augustsson AB  
Entreprenör: Målerispektrum  
Västerås  
Konservatorsateljé Rothlind  
Stora Sundby  
Antikvarisk expert: Kulturmiljövård Mälardalen  
Boel Melin  
Stora gatan 41  
722 12 Västerås



