

# Karbennings ödekyrkogård

## Skydd och vård av fast fornlämning

**Fornlämning Karbenning 37:1  
Karbeningby S:5 (skifte 1)  
Karbennings socken  
Norberg kommun  
Västmanlands län  
Västmanland**

*Ulf Alström*



# Innehåll

Sammanfattning.....	1
Inledning.....	2
Målsättning.....	3
Undersökningsresultat.....	3
Referenser .....	6
Kart- och arkivmaterial .....	6
Litteratur .....	6
Tekniska och administrativa uppgifter.....	6
Kartfigur.....	7

Utgivning och distribution:  
Stiftelsen Kulturmiljövård  
Stora gatan 41, 722 12 Västerås  
Tel: 021-80 62 80  
Fax: 021-14 52 20  
E-post: info@kmmd.se

© Stiftelsen Kulturmiljövård 2012

Omslagsfoto: Symbol på grinden till Karbennings ödekyrkogård. (Foto och Photoshop U. Alström.)

Kartor ur allmänt kartmaterial © Lantmäteriet. Ärende nr MS2012/02954.

ISBN:978-91-7453-201-2

Västerås 2012.

# Sammanfattning

Stiftelsen Kulturmiljövård har utfört antikvariska åtgärder/fornvård i samband med skydd och vård av fast fornlämning på Karbennings ödekyrkogård (Karbenning 37:1) i Norberg. Kyrkan har symboliskt markerats av en granhäck. Granhäcken, som planterades på 1930-talet, har nu tagits bort och ersatts av en hasselhäck. I samband med detta arbete togs granhäckens stubbar och rotsystem bort med hjälp av grävmaskin.

Schaktningarna påverkade inga kyrkliga lämningar, men stenansamlingar i ytan antyder kyrkans sydvästra och sydöstra hörn. I kyrkplatsens nordöstra del antyder en stenpackning att en sakristia med stenlagt golv funnits. Vapenhusets syllstenar var tydliga. Inga benfragment, kistspik eller kisthandtag påträffades vid schaktningarna vilket är sällsynt i sådant här sammanhang.

Ett försök till rekonstruktion av kyrkans utbredning presenteras kort. I uppdraget ingick dock inte att undersöka de kyrkliga lämningarna utan bara skydda dem varför rekonstruktionen får betecknas som osäker.

# Inledning

På grund av markarbeten i samband med borttagande av en granhäck på platsen för Karbennings ödekyrkogård (Karbening 37:1 Norberg) har Stiftelsen Kulturmiljövård utfört antikvariska åtgärder/fornvård i samband med grävarbetena. Uppdragsgivare var Länsstyrelsen i Västmanlands län.



*Figur 1. Karbennings ödekyrkogård efter borttagandet av granhäck. Klockstapeln är sentida. (Foto från SÖ, Ulf Alström.)*

Karbennings ödekyrkogård är nära 70 m lång och 60 m bred. I södra delen av kyrkogården finns spåren efter den rivna kyrkan, främst i form av vapenhusets syllstenar.

Kyrkans utbredning markerades av den nu borttagna granhäcken som planterades på 1930-talet.

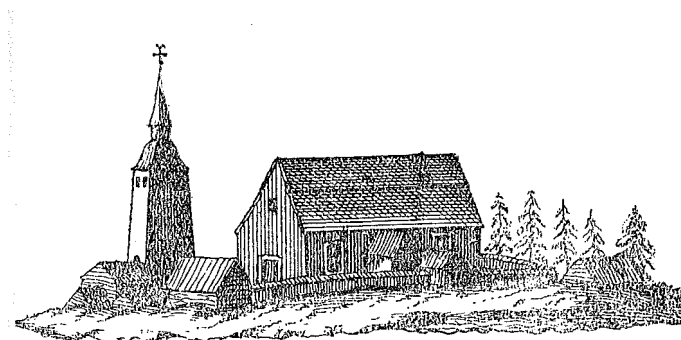
Obekräftade uppgifter gör gällande att kyrkan, som var byggd i trä, var 24×16 meter stor. Den uppfördes 1658 och revs troligen 1845 efter det att Karbennings nya kyrka invigdes.

Söder om kyrkan ligger fortfarande några gravhällar av järn, men de vanligaste gravmarkeringarna var troligen träkors med namnplåt. Spåren efter dessa markeringar är dock nära nog försvunna. På en minnestavla sägs att över 4000 människor begravdes på platsen under perioden 1683–1845. Cirka 25 personer per år i genomsnitt skulle alltså ha gravlagts i och vid Karbennings kyrka som aldrig var sockenkyrka. Kyrkan fungerade som annexkyrka under Västerfärnebo och Västervåla. Karbenning blev egen socken 1849 (Ahlberg & Björklund 2000, FMIS). Då var den nya kyrkan byggd. Den invigdes 1845.

Omkring 1750 avbildade Olof Grau kyrkan från sydväst (figur 4). Här kan man lägga märke till att kyrkans sydvägg endast har två fönsteröppningar vilket kan te sig något märkligt eftersom kyrkan enligt uppgifter skall ha varit 24 meter lång.



Figur 2 och 3. De troligtvis vanligaste gravmarkeringarna i Karbenning var träkors med rund plåt. (Foto U. Alström.)



Figur 4. Karbennings kyrka som Grau teknade den på 1750 talet (Grau 1754,1904).

## Målsättning

Målsättningen med fornvårdsåtgärderna var att skydda fornlämningen från skada i samband med schaktningarna. Om gravar eller konstruktioner framkom skulle arbetet avbrytas och kontakt tas med Länsstyrelsen för samråd.

## Undersökningsresultat

Efter att granhäcken fälldes grävdes stubbar och rotsystem bort med kabelskopa. Ett schakt grävdes efter hela granhäckens sträckning eftersom en ny häck, med hassel, skulle planteras där den gamla stått. Schaktet var cirka 0,4 m brett och maximalt 0,5 m djupt.

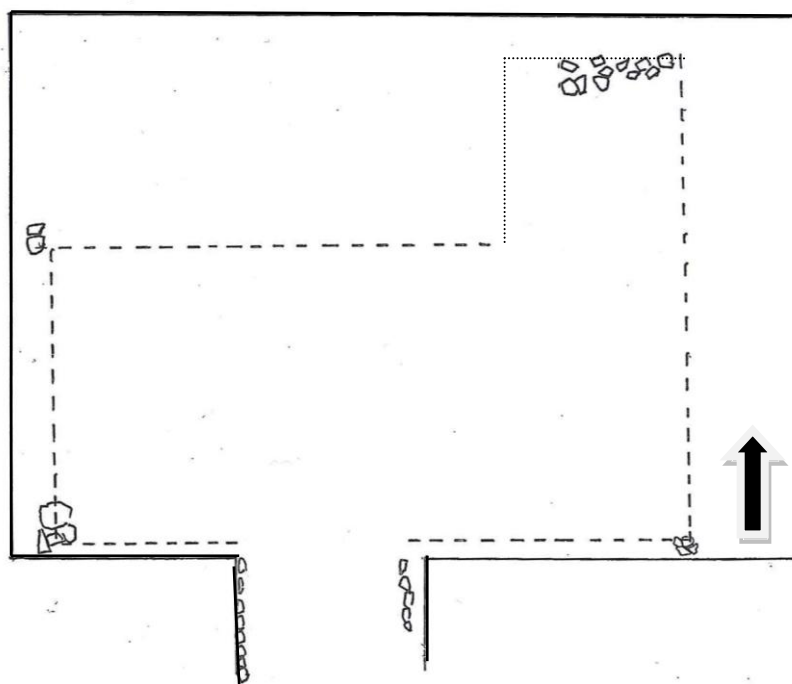
Osäkra uppgifter nämner att 4000 gravsättningar genomförts på kyrkogården. Trots det påträffades inte ett enda ben i det cirka 75 m långa schaktet. Spår efter omrörda gravar brukar annars påträffas vid schaktningar intill kyrkor. Inte heller kistspik eller handtag påträffades.

Spår efter kyrkan fanns men de var diffusa. Vapenhusets syllstenar var relativt intakta. Storleken på vapenhuset kunde därför mätas. Det var cirka 4 m brett och nära 4 m långt.

Två stensamlingar av flata spräckta stenar påträffades i vad som under arbetets gång tolkades som kyrkans sydvästra och sydöstra hörn. Innanför den gamla planteringen i områdets nordöstra del fanns en stenpackning i ytan som tolkades som en golvnivå. Golvet skulle i så fall tillhöra kyrkans sakristia.

Vid ett tänkt nordvästhörn av kyrkan fanns en del natursten som kanske fungerat som syllsten.

Ovan nämnda detaljer kan tyda på att kyrkan inte var 24×16 meter stor utan något mindre. Även Graus teckning (figur 4) antyder att kyrkan inte varit fullt så lång då endast två fönster finns avbildade i sydväggen samt att det fyra meter breda vapenhuset tar upp en stor yta i sydfasaden.



Figur 5. Heldragen linje visar den 24×16 meter stora kyrkans vägglinje. Efter den linjen planteras även den nya häcken med hassel. Den streckade linjen visar en möjlig storlek på kyrkan utifrån arkeologiska iakttagelser, vilket innebär att den kan ha varit cirka 16×8 meter. (Planritning skala 1:200.)

Kyrkan, som troligtvis stod färdig 1658, byggdes och planerades utifrån måttenheten Rydaholmsalnen som var 59,4 cm. Den infördes efter ett riksdagsbeslut i Norrköping 1604 och blev en rikslükare, dvs. den ersatte flera andra alnar med olika längd (Jansson 1995). Karbennings kyrkas längd kan därför beskrivas vara 28 alnar, dvs. 28×59,4 cm vilket blir cirka 16,5 m. Bredden beräknas till nära halva längden dvs. 13 alnar.

Den äldre rekonstruerade utbredningen kan även den vara korrekt. I så fall byggdes förmodligen kyrkan så att den (förslagsvis) blev 36×24 alnar stor.

Ytterst få byggnadsdetaljer kunde dokumenteras vid schaktningen. Troligtvis hade sakristian ett stengolv, som delvis var bevarat och som påträffades i markytan i sakristians norra del.

En säker indikation var dock de hörnstenar som påträffades i kyrkans tänkta sydvästra och sydöstra hörn. Stenarnas placering antyder att kyrkan byggdes i skiftesverksteknik. Tekniken spar virke vilket troligtvis visar att virkesbrist rådde i området.



*Figur 6. Kyrkans sydvästra hörn med delar av stenskoningen. I de grävda diken ska nya häckplanteras. (Foto från söder, U. Alström.)*



*Figur 7. Kyrkans tänkta södra vägg efter granhäckens borttagande. Ogrävt parti är platsen för vapenhuset och ingången till kyrkan. (Foto från öster, U. Alström.)*



*Figur 8. Rövning av stubbar efter kyrkans östra vägg. (Foto från väster, U. Alström.)*

# Referenser

## Kart- och arkivmaterial

Fornminnesregistret (FMIS).

## Litteratur

Ahlberg, H. & Björklund, S., 2000. Västmanlands kyrkor i ord och bild. Borlänge.

Grau, O., 1754. Beskrifning öfver Västmanland med sina städer, häradar och socknar. Nytryck 1904. Västmanlands Allehanda. Västerås.

Jansson, S. O., 1995. Måttordboken. Nordiska museets förlag. Stockholm.

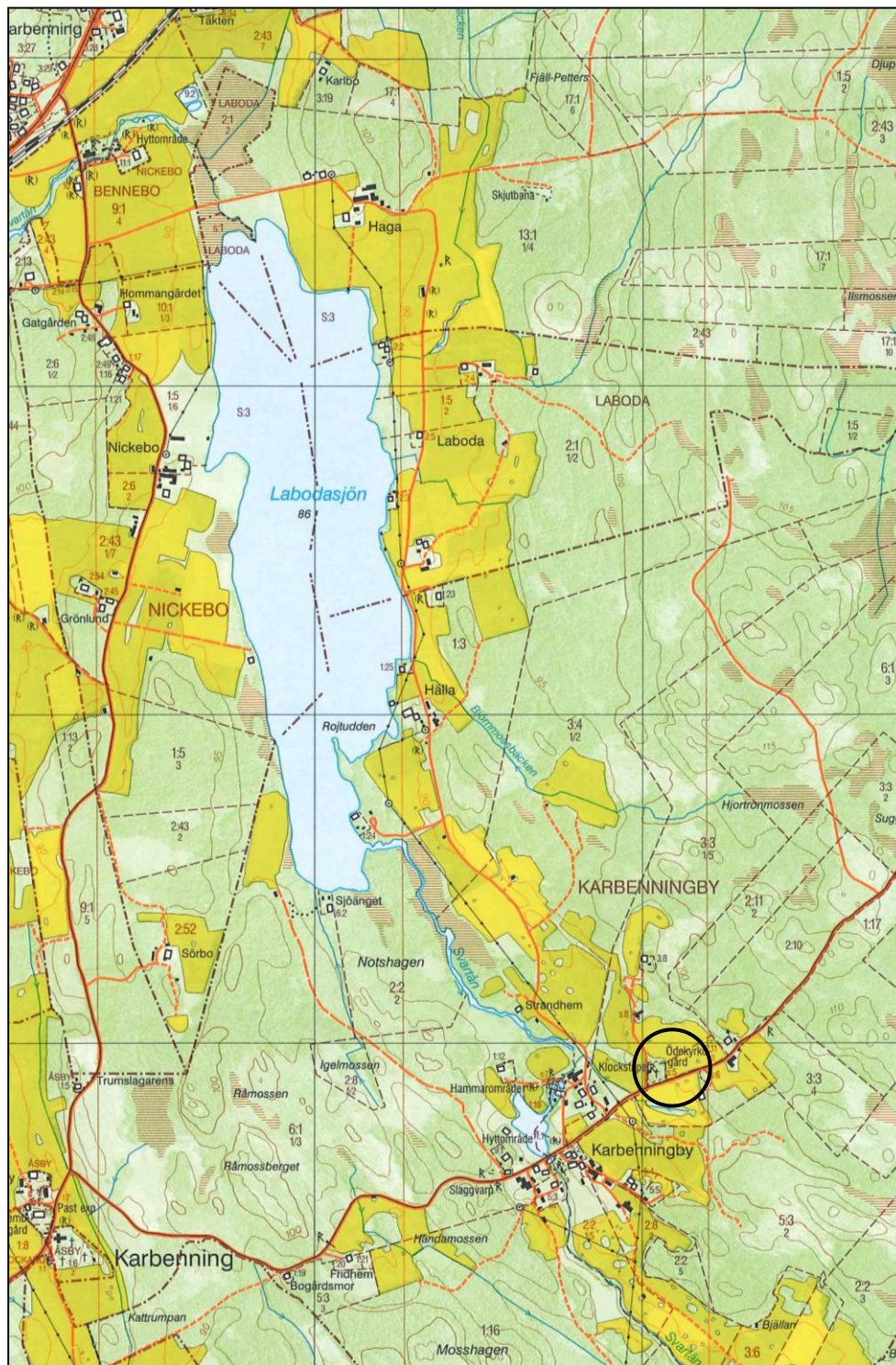
## Tekniska och administrativa uppgifter

KM projekt nr:	KM 12079
Länsstyrelsen dnr, beslutsdatum:	435-3242-12, 2012-08-15
Undersökningsperiod:	20-21 aug. 2012
Exploateringsyta:	75–80 löpmeter schakt
Personal:	Ulf Alström
Belägenhet:	Karbenning by S:5
Ekonomisk karta:	12G:1d
Koordinatsystem:	SWEREF 99 TM
Koordinater:	6653362 / 561924
Inmättningsmetod:	Manuell
Dokumentationshandlingar:	Förvaras på KM
Fynd:	Inga fynd påträffades



# Kartfigur

Kartor ur allmänt kartmaterial © Lantmäteriet Gävle. Ärende nr MS2012/02954.



Figur 7. Undersökningsplatsens läge markerat med en ring. Utdrag ur Ekonomiska kartan. Skala 1:20 000.

