

Tungelsta-Hemfosa

Inför dubbelspår och ersättningsvägar för Nynäsbanan

Arkeologisk utredning

Bl.a. Västerhaninge 564:1 och 565:1
Västerhaninge socken
Haninge kommun
Stockholms län
Södermanland

Henrik Runeson



Tungelsta-Hemfosa

Inför dubbelspår och ersättningsvägar för Nynäsbanan

Arkeologisk utredning

Bla. Västerhaninge 564:1 och 565:1
Västerhaninge socken
Haninge kommun
Stockholms län, Södermanland

Henrik Runeson

Utgivning och distribution:
Stiftelsen Kulturmiljövård
Stora gatan 41, 722 12 Västerås
Tel: 021-80 62 80
Fax: 021-14 52 20
E-post: info@kmmmd.se

© Stiftelsen Kulturmiljövård 2012

Omslagsfoto: Pendeltåget mot Nynäshamn rusar fram genom utredningsområdet. Foto: Henrik Runeson.

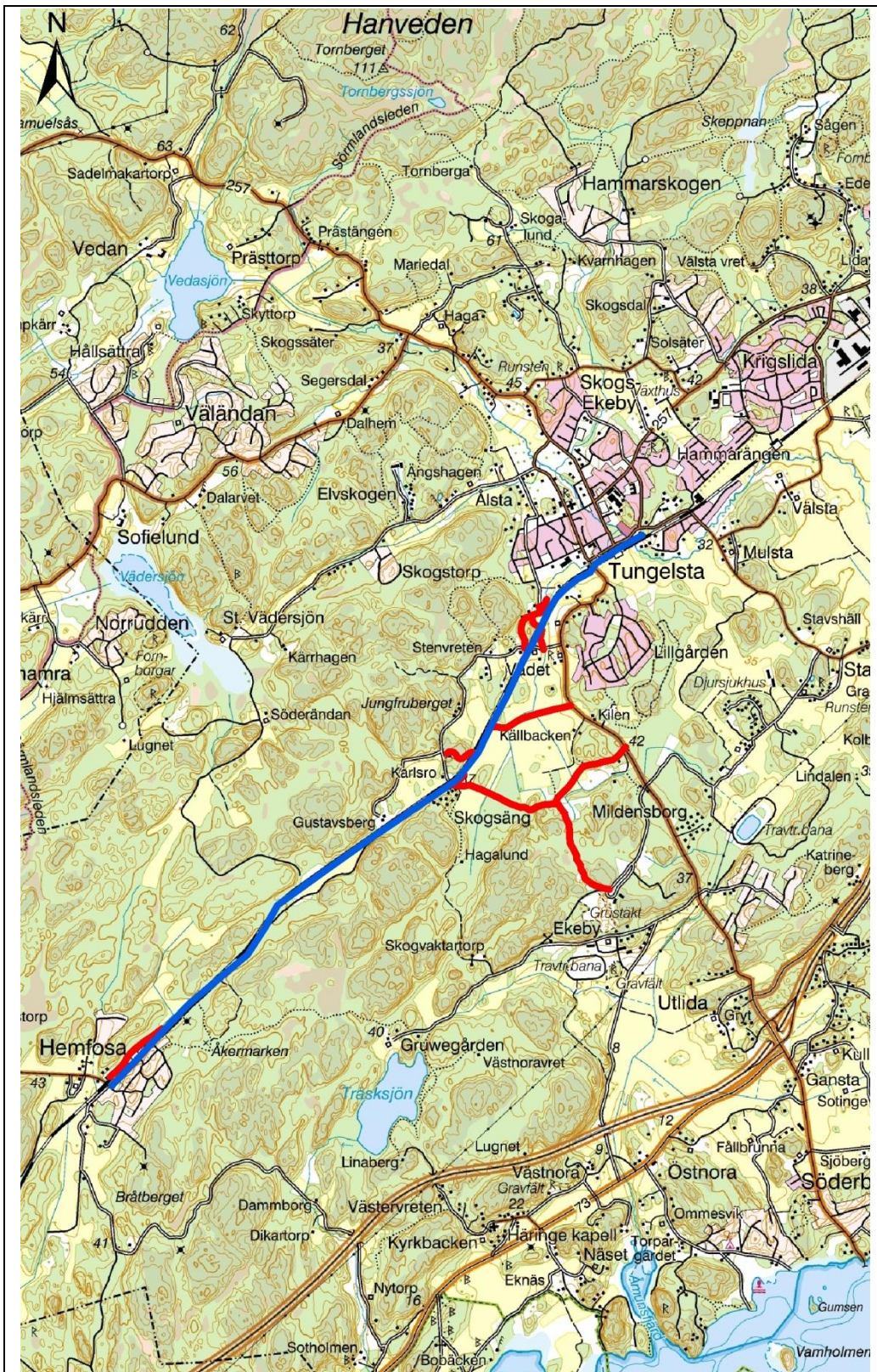
Kartor ur allmänt kartmaterial © Lantmäteriet. Ärende nr MS2012/02954.

ISBN: 978-91-7453-202-9

Tryck: Just Nu, Västerås 2012.

Innehåll

Sammanfattning.....	4
Inledning.....	4
Bakgrund	4
Målsättning och metod	4
Topografi och fornlämningsmiljö	4
Genomförande	5
Undersökningsresultat.....	5
Referenser.....	14
Litteratur.....	14
Tekniska och administrativa uppgifter	15
BILAGOR	16
Bilaga 1. Objektbeskrivningar.....	16
Bilaga 2. Schakttabell.....	18
Bilaga 3. Provrutor.....	19



Figur 1. Utredningsområdets läge, den planerade sträckningen för dubbelspår Tungelsta-Hemfosa utmärkt med blå linje och de planerade ersättningsvägarna, markerade med röda linjer. Utdrag ur Digitala terrängkartan. Skala 1:50 000.

Sammanfattning

En arkeologisk utredning genomfördes under maj-juni 2012 vid Nynäsbanan mellan stationerna Tungelsta och Hemfosa. Vid utredningens första etapp, fältinventeringen, noterades en sentida husgrund och fyra möjliga lägen för boplatser. Den följande utredningsgrävningen resulterade i att slagen kvarts, vilket indikerar en boplatz från äldre stenålder, påträffades på ett av boplatslägena. De övriga boplatslägena liksom utkanterna av en i FMIS registrerad bytomt (Västerhaninge 564:1) innehöll dock inget av antikvariskt intresse. Vid ett senare tillfälle, under senhösten 2012, gjordes dessutom inventeringar för planerade ersättningsvägar i samband med Nynäsbanan. Denna inventering resulterade i att två möjliga lägen för stenåldersboplatser noterades. Dessa lägen har inte utredningsgrävts då de ligger i ett område som senare beslutats inte ska omfattas av ersättningsvägar.

Inledning

Trafikverket planerar dubbelspår vid Nynäsbanan på den ca 5,5 km långa sträckan Tungelsta-Hemfosa. I samband med detta beslutade Länsstyrelsen i Stockholms län att en arkeologisk utredning skulle genomföras. I anslutning till detta arbete planerades senare också ersättningsvägar med en sammanlagd längd av ca 5,5 km.

Bakgrund

Stiftelsen Kulturmiljövård utförde i maj och juni 2012 en arkeologisk utredning för ett planerat dubbelspår vid Nynäsbanan mellan Tungelsta och Hemfosa. Dessutom utreddes området i anslutning till de planerade ersättningsvägarna under två dagar senhösten 2012.

Målsättning och metod

Syftet med utredningen är att se om tidigare okända fasta fornlämningar finns inom den yta som kommer att tas i anspråk av det planerade järnvägsspåret.

Topografi och fornlämningsmiljö

Det planerade järnvägsspåret, som skall löpa parallellt med det befintliga spåret, passerar södra delen av Tungelsta och den lilla orten Hemfosa. Norra delen av utredningsområdet domineras av åkermark medan den södra delen huvudsakligen går genom lägre partier i skogsmarken.

Utredningsområdet berör två tidigare kända lokaler som beskrivs i FMIS. Det rör sig om de två by/gårdstomterna Tungelsta (Västerhaninge 564:) och Ålsta (Västerhaninge 565:1). Båda dessa finns redovisade på en ägomättningskarta från 1638. Vid Ålsta gård, vars första belägg är från 1331, har ett anglosaxiskt silvermynt påträffats (SHMM dnr 20853). Tungelsta finns belagt år 1383. Det finns också en bytomt vid Hemfosa,

denna är dock inte registrerad i FMIS. Hemfosas tidigaste belägg är från 1281 och en geometrisk karta över bytomten finns från 1638. Bebyggelsen har legat väster om nutidens järnväg och tomten omfattas inte av utredningsområdet.

Inom ett hundratal meter från sträckningen finns ett antal fornlämningar. Bland dessa märks bl.a. ett fragment av ett runstensfragment, Västerhaninge 1:1, med en stiliserad fågel sittande på runslingan. Gravfält och enstaka gravar från järnålder finns också i närheten. I ett område söder om Tungelsta bytomt ligger två mindre gravfält och en gravgrupp relativt tätt samlade. Gravfältet Västerhaninge 58:1 innehåller en hög, en rest sten och sju runda stensättningar. Högen är skadad och omgjord till jordkällare. Omedelbart norr om detta finns gravfältet Västerhaninge 51:1 med tio stensättningar, de flesta skadade av senare tiders verksamheter. Gravgruppen (Västerhaninge 27:1) består av en hög och två stensättningar. Högen och en av stensättningarna är kraftigt skadade efter ett vägbygge. Ett hundratal meter sydväst om de tidigare nämnda gravarna, 40 m öster om järnvägsspåret, ligger en 14 m i diameter stor stensättning (Västerhaninge 163:1). Vid Hemfosa finns något färre gravar. Kring 400 m väster om järnvägsspåret ligger ett gravfält med två högar och 13 runda stensättningar (Västerhaninge 169:1) och på ett lika stort avstånd öster om spåret ligger en ensam stensättning (Västerhaninge 168:1). Nära stationen i Hemfosa har fyra trindyxor och två håleggade yxor i samband med fosfatförhöjningar påträffats (Västerhaninge 193:1). Platsen är nu omgrävd för trädgårdsskötsel. Enstaka fler stenyxor från Hemfosa finns i SHMM (dnr 14409 och 14442).

Endast en känd fornlämning ligger nära de planerade ersättningsvägarna, fornborgen Västerhaninge 123:1. Fornborgen har en inre och en yttre mur och en ingång. Den längsta, yttre muren är 50 m lång och ligger på krönet av ett mindre berg. Den planerade vägen ligger norr om och nedanför höjden.

Genomförande

Som första steg i utredningen gjordes arkiv- och kartstudier av det berörda området.

I fält inleddes sedan arbetet med att utredningsområdet under sammanlagt en och en halv dag inventerades. Den efter inventering följande utredningsgrävningen utfördes under tre dagar. Utredningsgrävningen omfattade en bytomt/gårdstomt och fyra boplatslägen. De planerade ersättningsvägarna inventerades i ett senare skede under en och en halv dag.

Påträffade lämningar, boplatslägen, schakt och provgröpar dokumenterades genom inmätning med GPS, beskrivning och viss fotografering.

Undersökningsresultat

Vid den arkeologiska utredningens första etapp, inventeringen, noterades sammanlagt fem objekt. Fyra av dessa var s.k. boplatslägen där förutsättningar bedömdes finnas för att förhistoriska eller medeltida boplatslämningar skulle kunna lokaliseras. I övrigt påträffades mot utkanten av utredningsområdet en sentida husgrund, vilken uppförts mot slutet av 1800-talet för att sedan övergivas mot mitten av förra seklet.

Inom ramen för den första etappen skulle också utredningsgrävningar utföras i utkanten av de två bytomterna. Vid en av dessa, Västerhaninge 565, var den del som berördes av utredningen belägen på ett sådant sätt att schaktning inte ansågs meningsfull. Huvuddelen låg inom en trädgård med stenlagda planteringar och skjul och den övriga delen låg inom ett område som är omrört. Däremot grävdes sökschakt inom och i direkt anslutning till bytomten Västerhaninge 564. Inget av antikvariskt intresse framkom dock. I två av schakten visade sig ploglagret vara mycket tunt vilket enligt en boende i närområdet beror på att matjord från platsen under 1930- eller 1940-talet avlägsnats och sålts.

<i>Objektnr/ RAÄ nr</i>	<i>Typ</i>	<i>Beskrivning</i>	<i>Status</i>
1	Boplatsläge	70×10 m stort. Åkermark. Fynd av en bit bränd lera. Utredningsgrävt 4 schakt.	Ej fornlämning
2	Boplatsläge	65×10. Ängsmark. Utredningsgrävt 4 schakt.	Ej fornlämning
3	Husgrund	11×8 m stor och 0,15 m h. Sentida karaktär.	Övrig kulturhistorisk lämning.
4	Boplatsläge	25×10 m stort. Skogsmark. Utredningsgrävt, 4 provrutor. Fynd av fem bitar slagen kvarts och grovt bearbetade stycken av bergart.	Fornlämning. Boplats
5	Boplatsläge	170×10 m stort. Åkermark. Utredningsgrävt 9 schakt.	Ej fornlämning
RAÄ 564:1	By/gårdstomt	Utredningsgrävt i nordvästligaste kanten. 4 schakt.	Ej fornlämning inom exploateringsområdet.
6	Boplatsläge	30×20 m stort. Skogsmark. 50 m ö.h.	Möjlig fornlämning
7	Boplatsläge	50×10. Skogsmark. 50 m ö.h.	Möjlig fornlämning

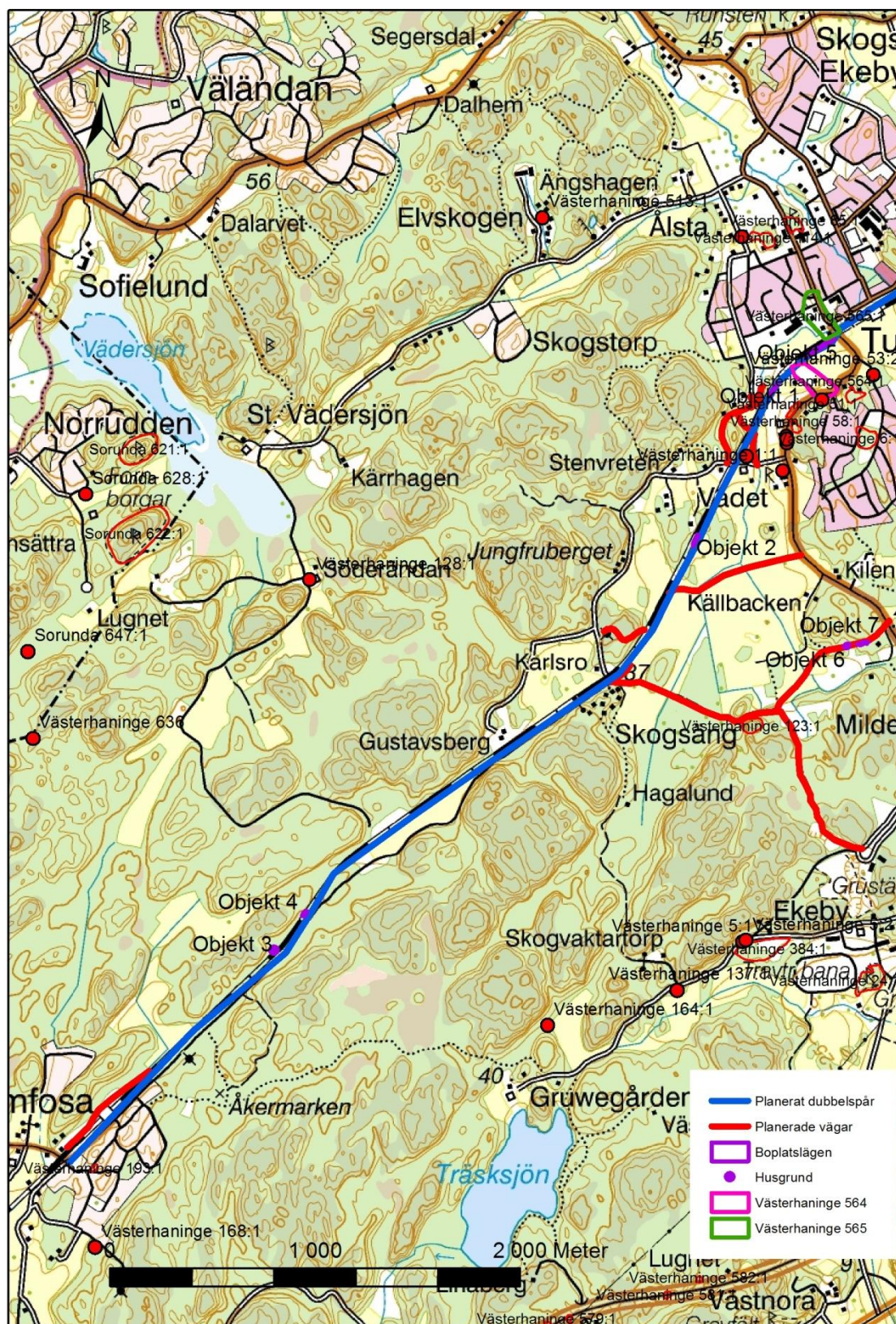
Tabell 2. De objekt som noterades vid utredningen.

Etapp 2 av utredningen innefattade utredningsgrävning på de boplatslägen som pekats ut. På tre av lägena grävdes schakt med maskin medan det på det fjärde (objekt 4), som inte var tillgängligt för grävmaskin, för hand grävdes tre 1 m² stora provrutor och en 0,5x0,5 m stor ruta.

Vid ett av boplatslägena (objekt 1) framkom en bit bränd lera, men i övrigt inget som indikerade fornlämning. Vid de övriga två boplatslägena som utredningsgrävdes med grävmaskin framkom inget av antikvariskt intresse.

Däremot påträffades inom objekt 4 i två 1 m² stora provrutor (ruta 3 och 4) totalt fem fragment tydligt slagen kvarts av relativt god kvalitet. I ruta 4 fanns också grovt tillslagna stycken av bergart. Platsen, belägen ca 47 m ö.h., där fynden framkom är den lägst liggande delen av en svacka som sluttar mot sydöst. På östra sidan järnvägen inom den lägst belägna ytan inom närområdet, vidtar en något sumpig platå. Då havet nådde ca 50 meter över nuvarande havsnivå, kring 6000 f.Kr. (Risberg m.fl. 2006:41, fig. 20), mynnade objekt 4 mot ett smalt grunt sund. Huvuddelen av det läge som kan ses som fördelaktigt för aktiviteter under stenålder ligger dock högre upp i sluttningen. Därför representerar troligen de fynd som gjordes under utredningen utkanten och en direkt strandanknuten del av boplatsen. Det är också möjligt att det handlar om utkastlager från högre belägna ytor. Den sumpiga platån på östra sidan järnvägen kan topografiskt inte ses som ett boplatsläge.

Vid inventeringen för ersättningsvägarna, noterades sammanlagt två (objekt 6 och 7). Dessa utgjordes av s.k. boplatslägen där förutsättningar finns att finna boplatsindikerande fynd från stenålder. Båda boplatslägena ligger på nivåer kring



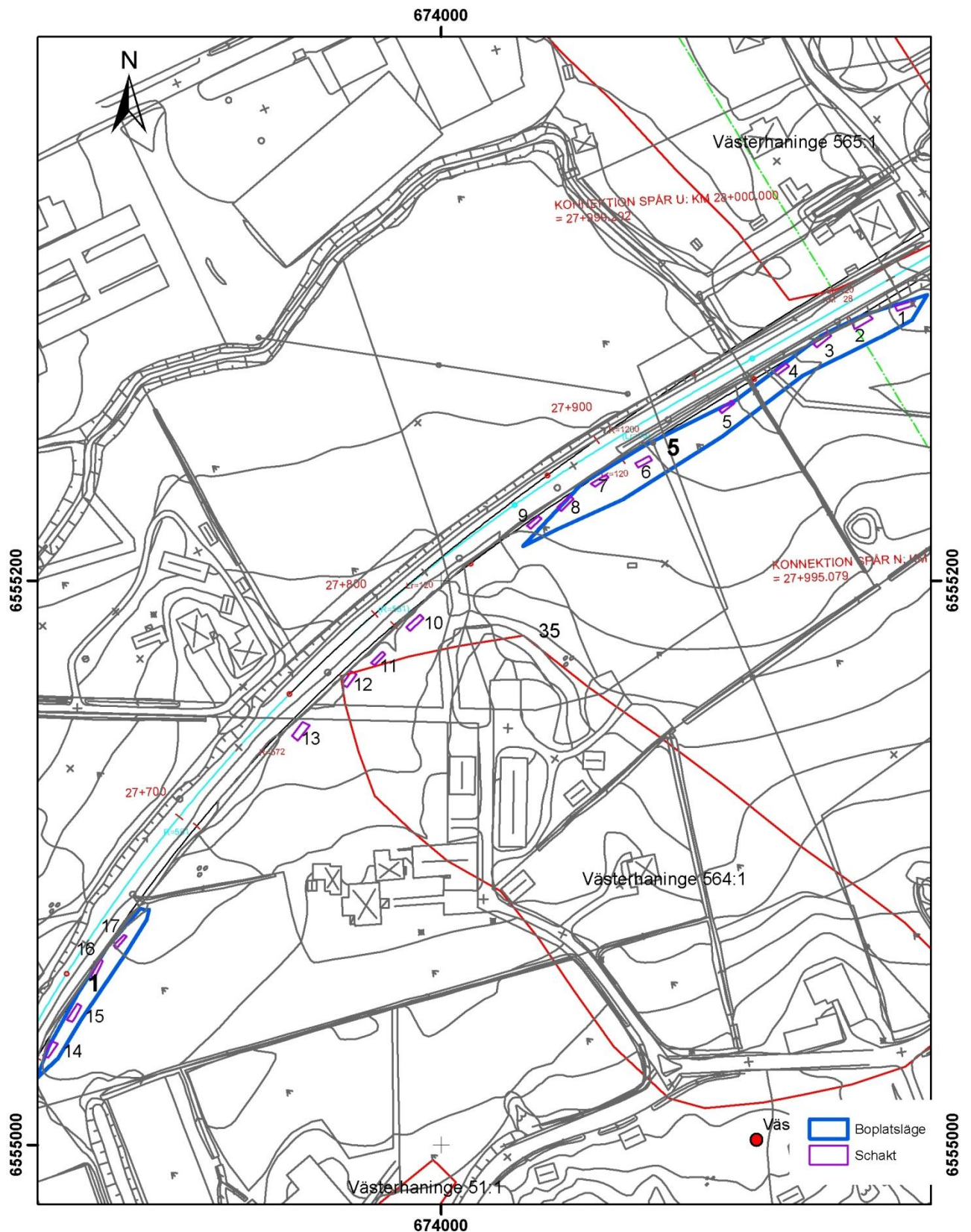
Figur 2. Utredningsområdet för Nynäsbanan med de planerade ersättningsvägarna. Kartan visar de sju noterade objekten samt de två bytomterna Västerhaninge 564 och 565. Utdrag ur digitala terrängkartan. Skala 1:30 000.

40-45 m ö.h. och an knyter till sydvända stränder i vad som under tiden kring 5-6000 f.Kr. var ett sund i en storskalig skärgård (Risberg m.fl. 2006:41, fig. 20).

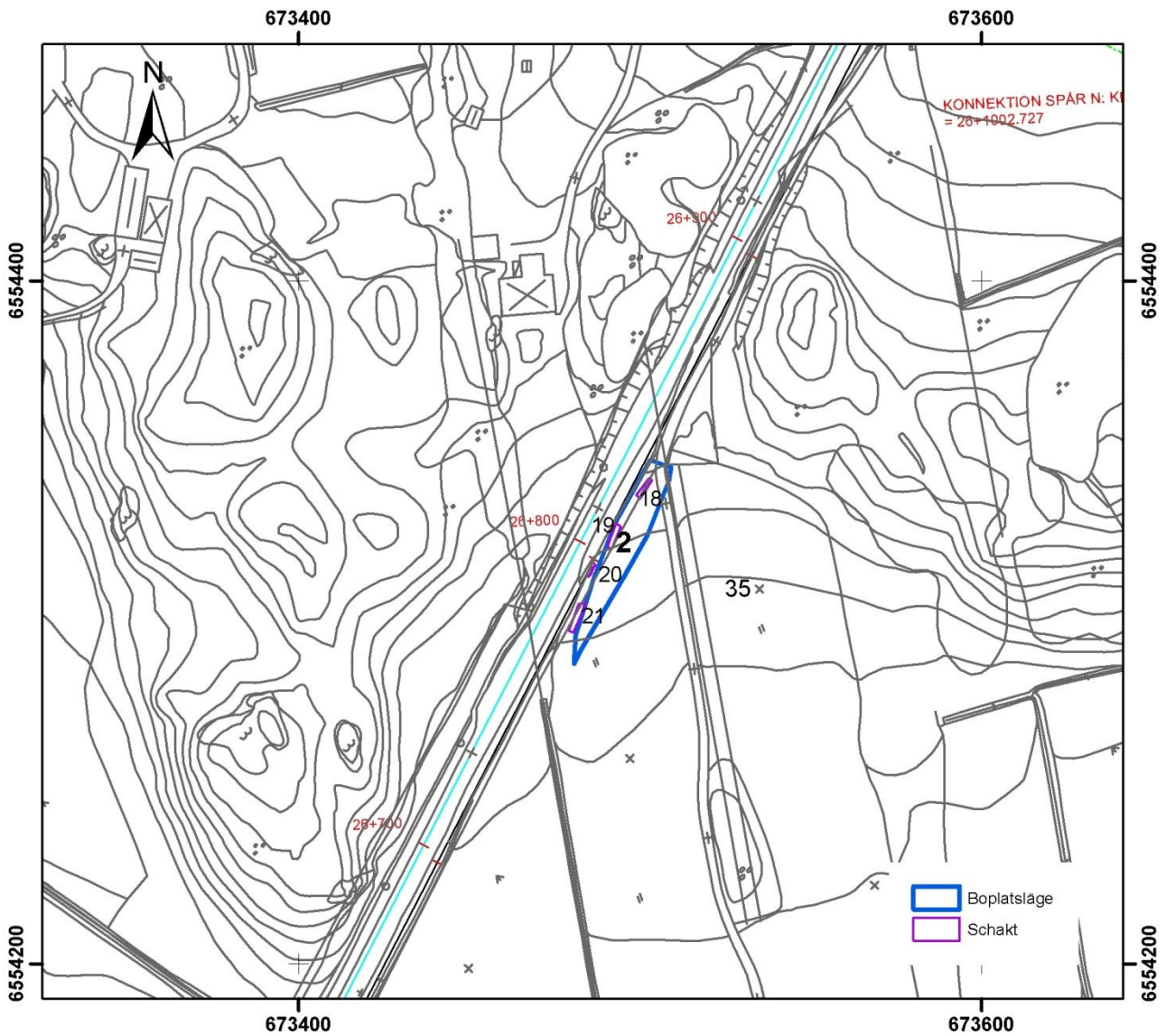
Längs de övriga delarna av ersättningsvägarna observerades inget av antikvariskt intresse. Området norr om fornborgen Västerhaninge 123:1 bedömdes inte vara lämpligt boplatsläge.



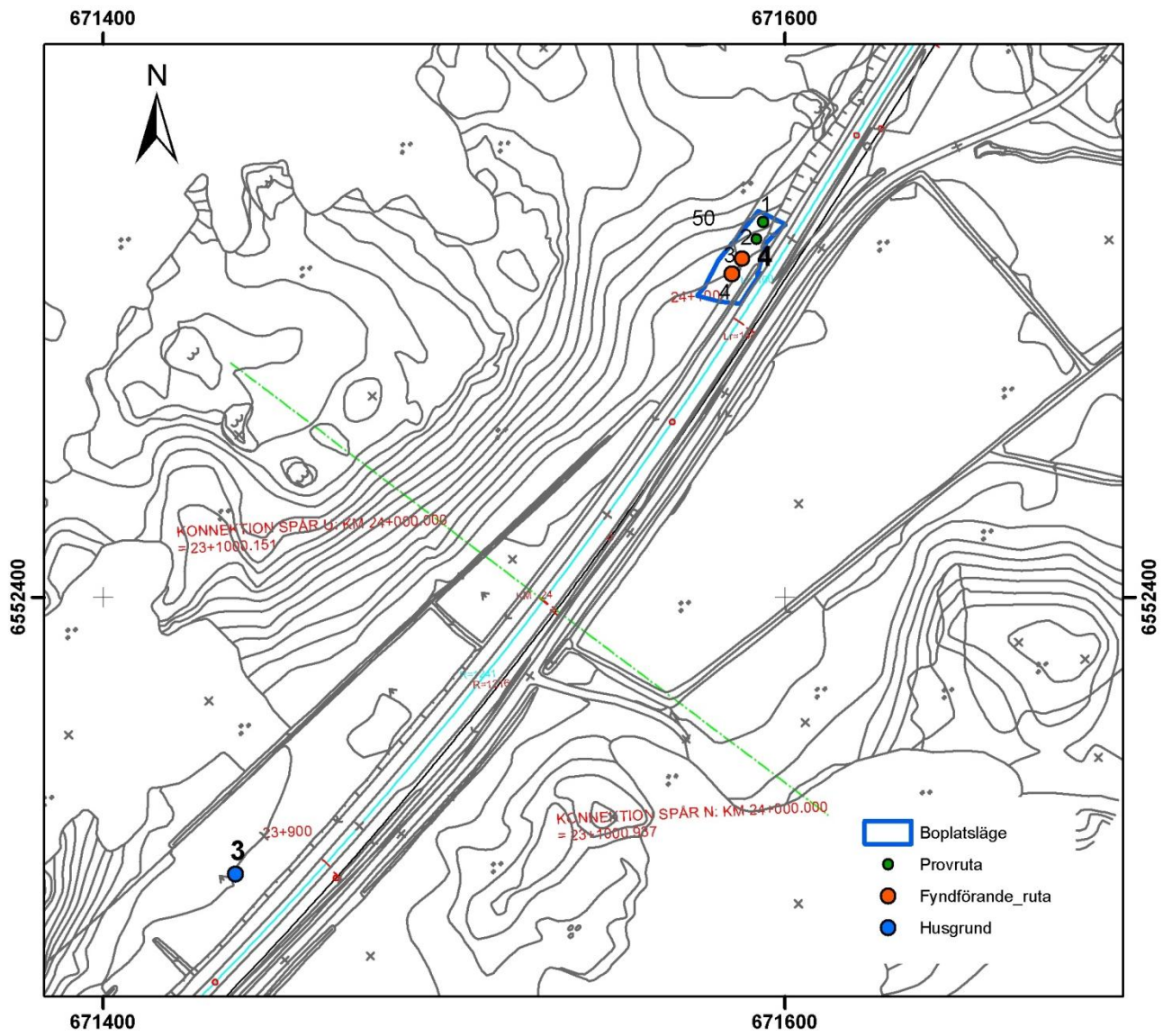
Figur 3. Britta Kiblstedt undersöker en av de provrutor som innehöll slagen kvarts inom boplatsläget objekt 4. Foto: Henrik Runeson.



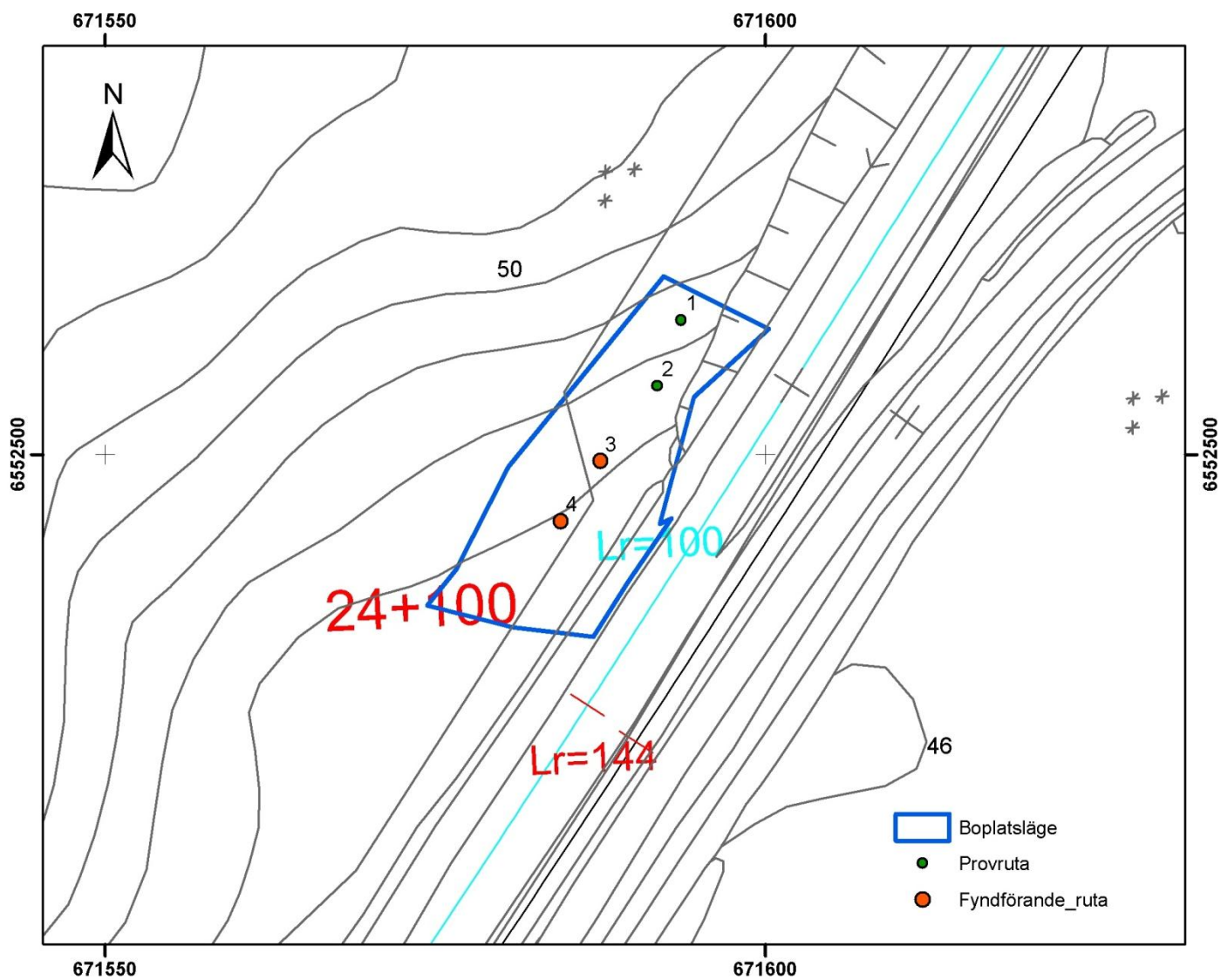
Figur 4. Boplatslägena objekt 1 och 5 samt schakt inom den norra delen av utredningsområdet. Dessutom de schakt som grävdes i anslutning till bytomten Västerhaninge 564:1 Underlag: digital grundkarta från Trafikverket. Skala 1:2 000.



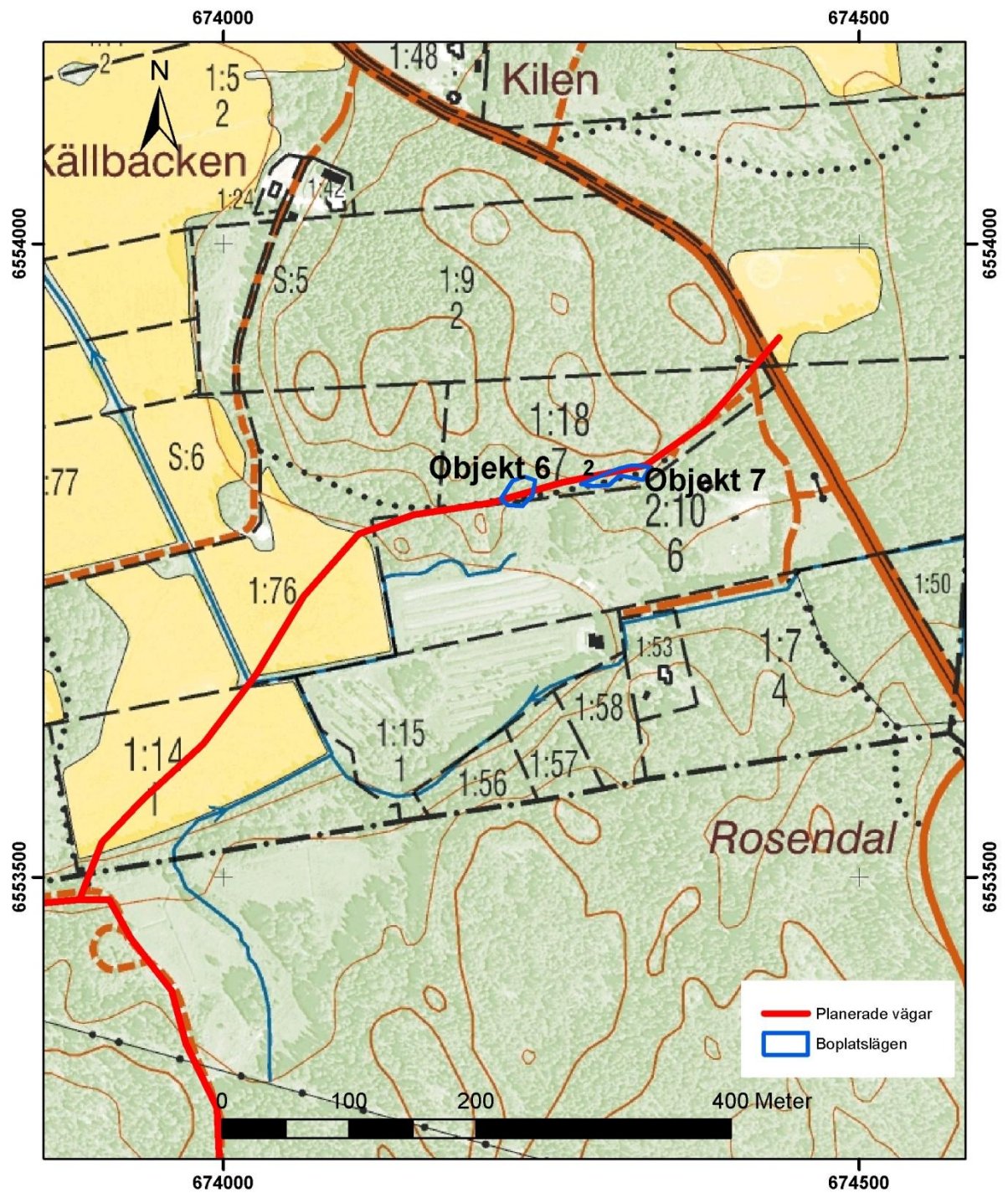
Figur 5. Boplatsläget objekt 2 och schakt inom den mittersta delen av utredningsområdet. Underlag: digital grundkarta från Trafikverket. Skala 1:2 000.



Figur 6. Boplatsen objekt 4 och husgrunden objekt 3 inom den södra delen av utredningsområdet. Underlag: digital grundkarta från Trafikverket. Skala 1:2 000.



Figur 7. Detalj över boplatsen objekt 4 och provgröpar inom det inmätta boplatsläget. Underlag: digital grundkarta från Trafikverket. Skala 1:2 000.



Figur 8. Boplatsslägena objekt 6 och 7 från inventeringen av ersättningsvägarna. Skala 1:50 000. Utdrag ur Digitala fastighetskartan. Skala 1:5 000.

Referenser

Litteratur

Risberg, J, Berntsson, A & Kaislahti Tillman, P. 2006. Strandlinjeförskjutningar på centrala Södertörn, Östra Mellansverige. Kvartärgeologiska undersökningar längs väg 73. Överfors-Västnora. Stockholms universitet, Institutionen för naturgeografi och kvartärgeologi. Rapporter från Arkeologikonsult 2006:2037.

Tekniska och administrativa uppgifter

<i>KM projekt nr:</i>	KM 12020
<i>Länsstyrelsen dnr, beslutsdatum:</i>	431-24499-2011, 2012-03-20 och 2012-10-18.
<i>Undersökningsperiod:</i>	3-4 maj, 30 maj-1 juni 2012, 31 okt-1 nov 2012.
<i>Exploateringsyta:</i>	Ca 220 000 m ²
<i>Personal:</i>	Henrik Runeson (arkeolog, projektledare), Britta Kihlstedt (arkeolog)
<i>Belägenhet:</i>	Västerhaninge socken, Haninge kommun, Stockholms län, Södermanland
<i>Ekonomisk karta:</i>	10I 1f, 10I 0f, 10I 0e
<i>Koordinatsystem:</i>	SWEREF 99TM
<i>Koordinater:</i>	x 6552500 y 671600
<i>Inmätningmetod:</i>	GPS
<i>Dokumentationshandlingar:</i>	Förvaras hos ATA
<i>Fynd:</i>	Inga fynd tillvaratogs

BILAGOR

Bilaga 1. Objektbeskrivningar

Objekt 1. Boplatsläge (järnålder-medeltid), 70×10 m stort, NNÖ-SSV. Belägen i en svagt nordvästsluttande åker-ängsmark SV om bytomten Västerhaninge 564. Vid skärningen till nuvarande järnväg syns att ytan ligger på en ca 2 meter högre nivå än marken väster om spåret. Möjligt läge för förhistorisk boplats eller medeltida bebyggelse. Utredningsgrävt med maskin: 4 schakt. I ett av schakten framkom en bit bränd lera. I övrigt framkom inget av antikvariskt intresse.

Objekt 2. Boplatsläge (järnålder-medeltid), 65×10 m stort, NÖ-SV. Belägen i åkermark i en svag SSÖ-sluttning med en tendens till ett hak i sydöst. Begränsas i NÖ av ett stenigt impediment och i SV av ett något sumpigt område med slyskog. Utredningsgrävt med maskin: 4 schakt. Inget av antikvariskt intresse framkom.

Objekt 3. Sentida husgrund, 11×8 m stor och 0,4 m hög. Belägen omedelbart utanför 10-meterskorridoren på västa sidan det befintliga järnvägsspåret. Grunden består av väl tuktade sprängda stenar. I mitten finns ett spismursröse med tegel i toppen. En bevarad, delvis betonggjuten trappa ligger i SÖ. Bevuxen med småbjörkar och en gran. 6 m NV om husgrunden finns en grund till vad som troligen varit ett uthus, 11×7 m stort, NNV-SSÖ. Med en gjuten betongplatta i NV-delen. Bebyggelsen finns redovisad på den häradsekonomiska kartan från 1901-06 men inte på den ekonomiska kartan från 1950-talet.

Objekt 4. Boplats, (stenålder), 25×10 m stort, NNÖ-SSV. Den lägst belägna delen av ett fint skålformat läge sluttande mot SÖ. Den del som omfattas av utredningen kan delvis vara störd av arbetet för järnvägen. Läget i stort är dock mycket fördelaktigt och exponerat mot vad som under äldre stenålder varit ett sund. Ligger på en nivå av ca. 47-49 m ö.h. Ej möjligt att nå med grävmaskin. Fyra provrutor grävda. I två av provrutorna framkom fint slagen kvarts, totalt fem fragment. Dessutom påträffades i en ruta tre större bitar grovt tillslagna stycken av bergart med tydliga avspaltningssytor.

Objekt 5. Boplatsläge, (järnålder-medeltid), 170× NÖ-SV. Belägen i svagt åt NV slutande ängsmark. Ligger mellan bytomterna Västerhaninge 564 och 565. Möjlig plats för förhistorisk boplats eller medeltida verksamheter. I NÖ ligger en mindre höjd invid vägkorsning. I SV finns en mindre utskjutande höjd där bytomten Västerhaninge 564 är belägen. Utredningsgrävt med maskin: 9 schakt. Inget av antikvariskt intresse framkom.

Objekt 6. Boplatsläge (stenålder), 30×20 m stort, ÖNÖ-VSV. Topografisk begränsad sydsluttning med berg i norr, väster och öster. Öppnar sig mot söder där åkermark är belägen. Granskog med en glänta i sydöst. Tämligen stenig morän. I mitten finns en eroderad stig. Ca 40-45 m ö.h.

Objekt 7. Boplatsläge (stenålder), 65×10 m stort, Ö-V. Beläget på en hylla sluttande mot söder. Stående berghällar i norr och branta berghällar i söder begränsar läget topografiskt. Relativt tät ung lövskog. Tämligen stenig morän. Ca 45 m ö.h.

Västerhaninge 564. By/gårdstomt (Tungelsta). Inom och i direkt anslutning till bytomtens nordöstra kant, belägen i gammal ängs-åkermark grävdes 4 schakt. Inget av antikvariskt intresse påträffades inom det område som omfattades av utredningen. Vid den sydvästra delen var matjorden mycket tunn vilket av en uppgiftslämnare boende i

ett närbeläget hus beror på att matjord bortforslats och sålts under 1930- eller 1940 talet.

Västerhaninge 565. By/gårdstomt (Ålsta). Den del av bytomten, sydvästra kanten, som fanns inom utredningsområdet ligger inom en trädgård med planteringar, skjul och en häck samt norr om en vägkorsning i områden som bedöms som omrörda i samband med aktiviteter vid järnvägen.

Bilaga 2. Schakttabell

Schakt	Markslag	Längd x bredd, m	Djup, m	Anmärkning	Anläggningar	Underlag	Objekt nr/RAÄ nr
1	Åkermark	6×2	0,4	Ploglager 0,25 m dj. Enstaka tegel & kol i ploglagret.	-	Ljusgul silt	5
2	Åkermark	7×2	0,45	Ploglager 0,25–0,3 m dj. Enstaka tegel i ploglagret.	-	Ljusgul silt	5
3	Åkermark	6,5×2	0,4	Ploglager 0,25–0,3 m dj. Enstaka tegel i ploglagret.	-	Ljusgul silt	5
4	Åkermark	5,5×2	0,4	Ploglager 0,3 m dj. Enstaka tegel i ploglagret.	-	Brun något fuktig silt	5
5	Åkermark	6×2	0,45	Ploglager 0,35 m dj. Enstaka tegel i ploglagret.	-	Brungrå något lerig silt	5
6	Åkermark	6×2	0,4	Ploglager 0,3 m dj. Enstaka tegel i ploglagret.	-	Brungrå något lerig silt	5
7	Åkermark	7,5×2	0,5	Ploglager 0,3–0,35 m dj. Enstaka tegel samt en hästkosöm i ploglagret.	-	Brun något lerig silt	5
8	Åkermark	6,5×2	0,5	Ploglager 0,3–0,35 m dj. Enstaka tegel i ploglagret.	-	Ljusbrun silt	5
9	Åkermark	6×2	0,45	Ploglager 0,35 m dj.	-	Ljusbrun lerig silt	5
10	Ängs/åkermark	8×2	0,5	Ploglager 0,3 m dj. I mitten av schaktet fanns ett 1,0x0,5 m stort block samt en 0,5x0,2 m ytligt. Åtminstone stenen förefaller var sprängsten från byggandet av Nynäsbanan. Enstaka kol och tegel och en hästkosöm i ploglagret.	-	Ljusbrun silt	RAÄ 564
11	Ängs/åkermark	7×2	0,8	Brunt siltigt hårt packat lager 0,35 dj följt av ett mörkbrunt siltigt och något sandigt luckert lager 0,25 m dj. Troligen är det undre mörkare lagret ett ploglager som i samband med byggandet av Nynäsbanan överlagrats av fyllnadslager.	-	Ljusbrun silt	RAÄ 564
12	Ängs/åkermark	5,5×2	0,55	Brunt siltigt hårt packat lager 0,3 m dj följt av mörkbrunt siltigt och sandigt lucker lager 0,15 m dj. Samma tolkning som för Schakt 11.	-	Ljusbrun silt	RAÄ 564
13	Ängs/åkermark	7×2	0,3	Ploglager 0,05-0,10 m dj. Matjord skall ha tagits från platsen på 1930-40-talet.	-	Ljusbrun silt	RAÄ 564
14	Åkermark	8×2	0,45–0,6	Nyare ploglager 0,2-0,3 m dj följt av något mörkare sandig silt (äldre ploglager). I det övre ploglagret fanns rikligt med tegel, enstaka obrända ben och glaserad keramik (sentida).	-	Gul siltig sand	1
15	Åkermark	8×2	0,45	Ploglager 0,25-0,3 m dj.	-	Gul siltig sand	1
16	Åkermark	9×2	0,6	Ploglager 0,35-0,4 m dj. I mitten av schaktet fanns ett område med större stenar 0,3-0,6 m stora samt ett lager med kol & sot. En fragment bränd lera påträffades intill stenarna.	-	Ljusgul sand	1
17	Åkermark	7×2	0,55	Ploglager 0,3–0,4 m dj. I södra delen fanns ett täckdike.	-	Gul siltig sand, ljusgrå silt	1
18	Ängsmark	9×2	0,3	Torv och brunjord 0,15–0,2 m dj.	-	Brungul silt, ljusgul siltig sand	2
19	Ängsmark	10×2	0,3–0,4	Torv och brunjord 0,15–0,2 m dj. Hårt packat lager.	-	Gulbrun silt	2
20	Ängsmark	7×2	0,3–0,4	Torv och brunjord 0,15–0,2 m dj. Hårt packat lager.	-	Gulbrun silt	2
21	Ängsmark	7×2	0,4–0,45	Torv och brunjord 0,15–0,2 m dj. Enstaka stenar 0,1–0,2 m stora.	-	Brungul silt	2

Bilaga 3. Provrutor

Ruta	Objekt	m ²	Tjocklek	Fynd	Beskrivning
1	4	1,0	0,35	-	Torv 0,05, humös silt 0,1–0,15 m följt av ett infiltrationslager humus-silt och i botten gulbrun silt. Rikligt med sten 0,1–0,3 m stora.
2	4	0,25	0,35	-	Torv och humös silt 0,1–0,15 m dj. Infiltrationslager 0,05 m dj följt av ljusgul silt. Enstaka stenar 0,1–0,2 m stora.
3	4	1,0	0,3	3 kvart	Torv och humös silt 0,1–0,15 m dj. Infiltration 0,05–0,1 m dj följt av gulbrun silt. Kvartsfynden kom i infiltrationslagret.
4	4	1,0	0,3	2 kvarts, 3 bergart	Torv och humös silt 0,1–0,15 m dj. Infiltration 0,05 m dj följt av gulbrun silt. Ett av kvartsfynden kom i myllan, övriga fynd i infiltrationslagret.