

Björnbro

Arkeologisk särskild utredning etapp 2

Boplatsläge
Skörby 5:1
Yttergrans socken
Håbo kommun
Uppland

Örjan Hermodsson



Björnbro

Arkeologisk särskild utredning etapp 2
Boplatsläge
Skörby 5:1
Yttergrans socken
Håbo kommun
Uppland

Örjan Hermodsson

Utgivning och distribution:
Stiftelsen Kulturmiljövård
Stora gatan 41, 722 12 Västerås
Tel: 021-80 62 80
Fax: 021-14 52 20
E-post: info@kmmd.se

© Stiftelsen Kulturmiljövård 2012

Omslagsfoto: Boplatsläge av Henrik Runesson, 2012-11-16.

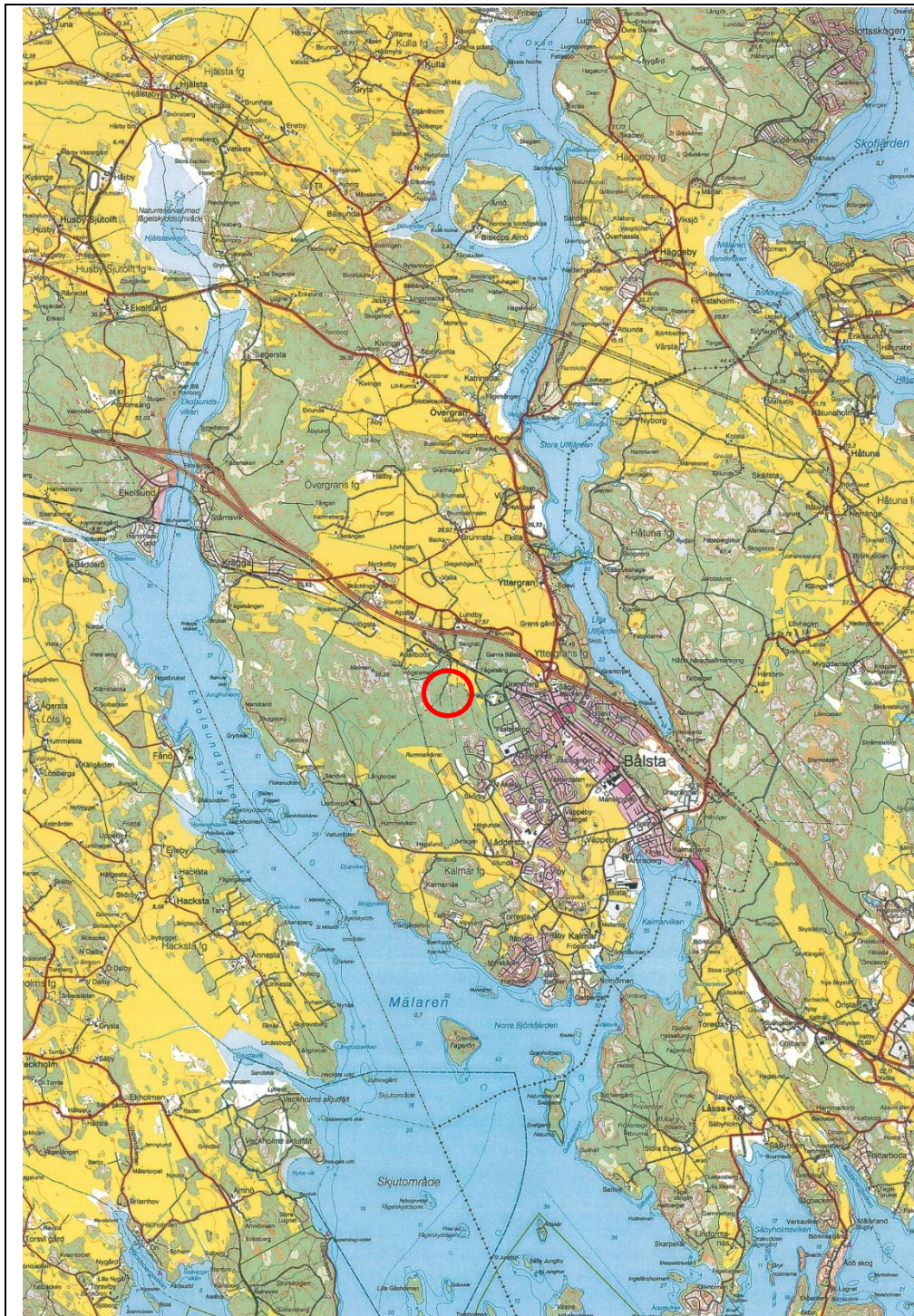
Kartor ur allmänt kartmaterial © Lantmäteriet. Ärende nr MS2012/02954.

ISBN: 978-91-7453-214-2

Tryck: Just Nu, Västerås 2012.

Innehåll

Innehåll	4
Sammanfattning.....	5
Inledning.....	5
Bakgrund	5
Målsättning och metod	5
Topografi och fornlämningsmiljö	6
Genomförande och resultat	6
Utvärdering	9
Referenser.....	10
Tekniska och administrativa uppgifter	10
Bilaga 1. Provrutor.....	11



Figur 1. Undersökningsplatsens läge, markerat med en ring. Utdrag ur terrängkartan från år 2010. Skala 1:100 000.

Sammanfattning

Under två dagar i november 2012 genomförde Stiftelsen Kulturmiljövård en särskild arkeologisk utredning etapp 2 av ett läge för en möjlig boplatz inom fastigheten Skörby 5:1 i Yttergrans socken, Håbo kommun. 38 provrutor grävdes inom ett ca 9 180 m² stort område. Inget av antikvariskt intresse påträffades.

Inledning

Stiftelsen Kulturmiljövård fick 2012-09-20 i uppdrag av Länsstyrelsen i Uppsala län (dnr 431-3414-12) att inom fastigheten Skörby 5:1 i Håbo kommun, genomföra en särskild arkeologisk utredning etapp 2. Syftet med utredningen var att genom grävning av schakt eller provrutor kontrollera ett boplatzläge. Detta hade tidigare identifierats vid en arkeologisk utredning år 2010 av Stiftelsen Kulturmiljövård. Området omfattas av pågående kommunal detaljplanläggning.

Bakgrund

Under september 2010 utförde Stiftelsen Kulturmiljövård Mälardalen, på uppdrag av Håbo kommun, en arkeologisk utredning inom fastigheterna Brunna, Bålsta och Lundby i Yttergrans socken (Hermodsson 2010). Området har en varierad topografi med en flack lerslätt i centrala delen, som omges av moränhöjder med berg i dagen i norr och söder. Inom området fanns tidigare nitton lokaler registrerade i Riksantikvarieämbetets (RAÄ:s) digitala fornminnesregister (FMIS). Utredningen resulterade i fynd av 31 nya fornminneslokaler. Tonvikten bland nyfynden är från historisk tid. Metodiken att använda äldre historiska kartor var grundläggande för inventeringsresultaten. Ett flertal hålvägar och vägbankar kunde spåras. De utgör ett viktigt nytt kunskapsunderlag för att tolka forna tiders kommunikationsnät i denna del av kommunen. Talrikast bland övriga nyfunna lämningar är gränsmärken, där ett som markerar en sockengräns har särskilt stort värde. Den nordöstra delen av utredningsområdet innehåller den rikaste fornlämningsmiljön och har det högsta bevarandevärdet. Vidare noterades åtta lägen för möjliga boplatser inom planområdet. Ett av dessa är föremål för denna arkeologiska insats.

Målsättning och metod

Målsättningen för utredningen var att klargöra huruvida förhistorisk bosättning kan återfinnas på platsen. Lokalen ligger i ett skogsområde. Själva lokalen består av en stenfri yta av oklar utbredning, som ligger i ett genom bergsryggar skyddat läge. Den är belägen på nivåer strax över kurvan för 35 meter över havet, ett förhållande som medger förekomst av lämningar från stenålder och framåt. Primärt kunde man förvänta sig lämningar efter strandbundna aktiviteter från mellanneolitikum men det kan inte uteslutas att vi hade kunnat påträffa spår efter utmarksaktiviteter, t ex jakt, boskapskötsel och odling, från järnålder eller senare tid.

För att fånga boplatssindikerande fynd av neolitisk karaktär (avslag av bergart, flinta samt keramik) och anläggningar från järnålder eller senare tid (så som härdar och odlingsrösen) utfördes utredningsgrävning. Eftersom det inte var möjligt för en grävmaskin att ta sig fram till lokalen grävdes 0,5×0,5 meter stora provrutor, i stället för schakt.

Plandokumentation av rutorna gjordes med GPS och beskrivningar.

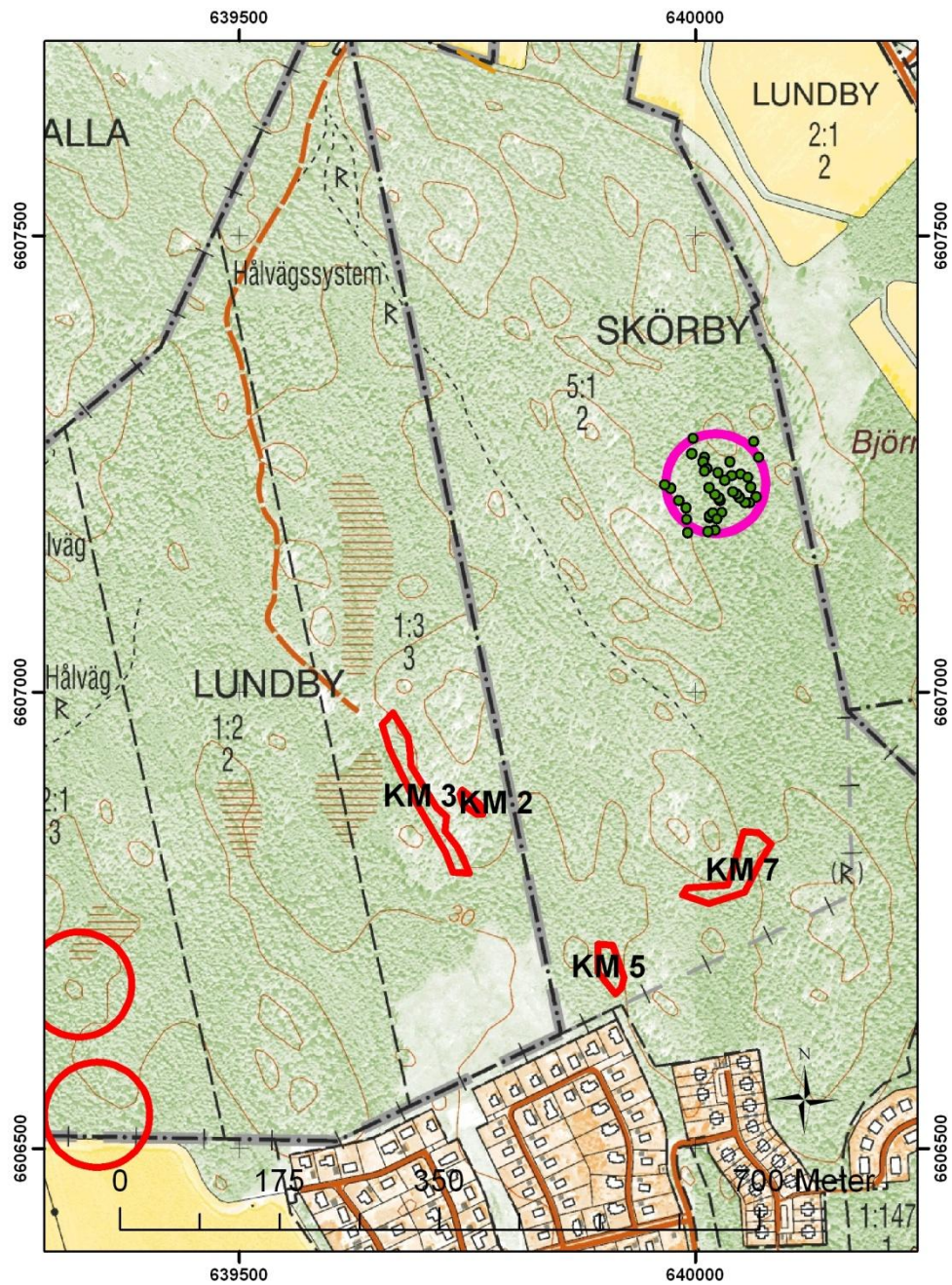
Topografi och fornlämningsmiljö

Det berörda landskapsavsnittet har en varierad topografi med höjdnivåer från ca 20 m ö.h. upp till ca 50 m ö.h. Inom de högsta partierna finns uppstickande bergklackar. Dessa omges vanligen av moränmarker. De lägre delarna av moränmarken är moig och sandig (SGU:s digitala jordartskarta).

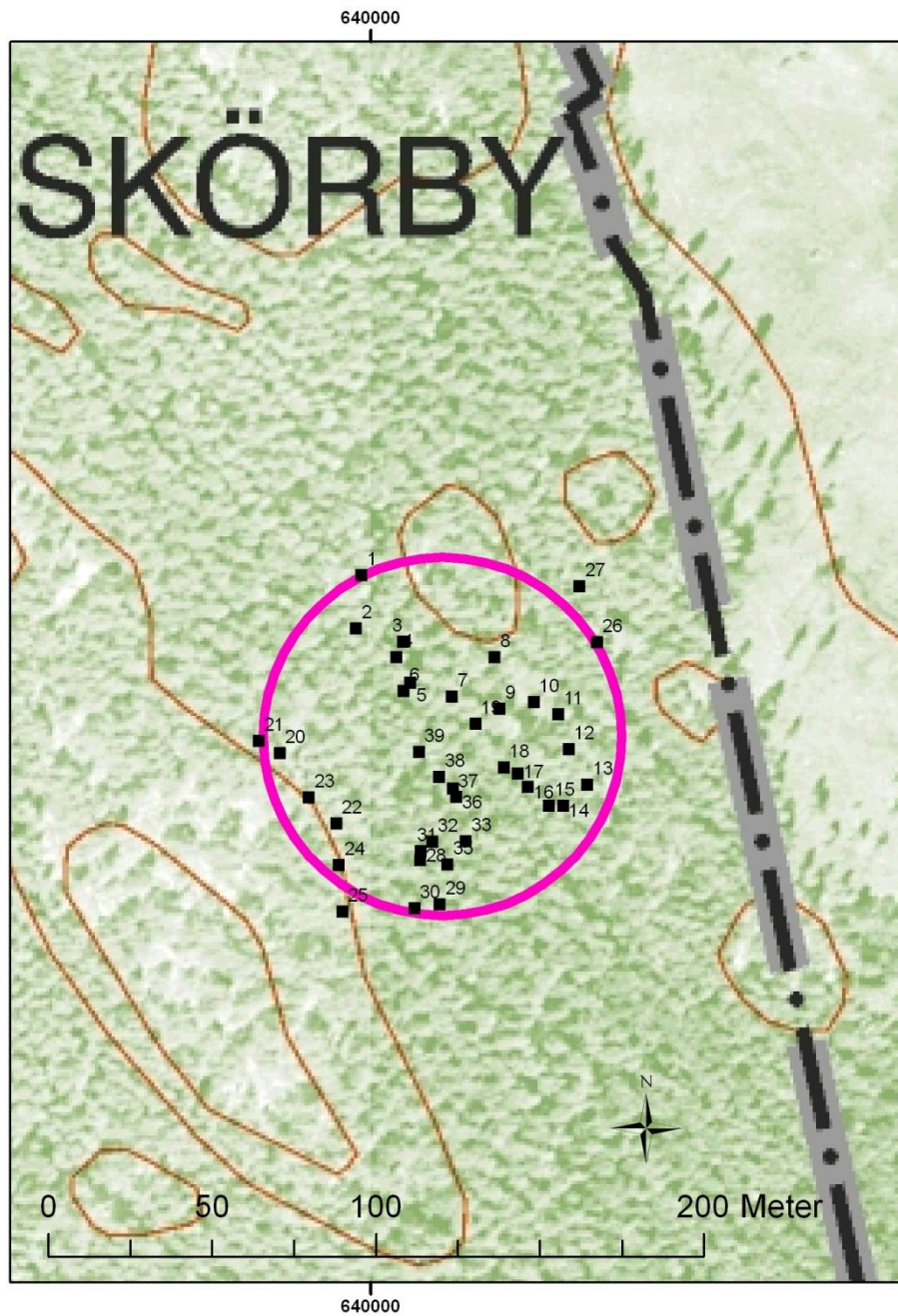
Boplatsläget ligger i en svag sluttning mot söder, med bergsryggar i öster och väster. I centrala delen är ett sumpigt område med ett mindre vattenflöde. Denna del utlämnades vid provgrävningen. Själva läget förefaller väl lämpat för bosättning.

Genomförande och resultat

Det konstaterades att det inte var möjligt att nå platsen med grävmaskin. Istället grävdes för hand provrutor i östra och västra delen av området (figur 2–3). I öster grävdes i anslutning till mindre berghällar och till viss del på begränsade avsatser. De västra rutorna anlades på de torrare delarna, delvis i anslutning till bergsryggen. Vidare grävdes på en delvis svagt sluttande platå i söder. Ingen av de 38 provrutorna innehöll något av antikvariskt intresse.



Figur 2. Översikt över närområdet i anslutning till platsen för utredningen. Det provundersökta läget är särskilt markerat med lila och har provrutur inlagda i grönt. Rödmarkerade platser är lägen för möjliga boplatser. Se referenser för närmare uppgifter om boplatslägena. Tidigare registrerade forn- och övriga kulturhistoriska lämningar är inte upptagna på kartan. Utdrag ur den digitala fastighetskartan. Skala 1:7 000.



Figur 3. Boplatsläge och provrutor. Jfr beskrivningar i bilaga 1. Utdrag ur den digitala fastighetskartan. Skala 1:2 000.

Utvärdering

Utredningsgrävningen av boplatsläget kunde inte belägga något spår efter bosättning på platsen. Detta utesluter inte att det i omgivande marker kan finns boplatser (se figur 2).

Referenser

Hermodsson, Ö. 2010. *Brunnaområdet i Håbo*. Arkeologisk utredning steg 1. Kulturmiljövård Mälardalen. Rapport 2010:56. Västerås.

Ählström, J. (med bidrag av Hermodsson Ö.). 2012. *Brunna-Björnbrö*. Tilläggsinventering. Arkeologisk utredning etapp 1. Kulturmiljövård Mälardalen. Rapport 2012:74. Västerås.

Tekniska och administrativa uppgifter

<i>KM projekt nr:</i>	12097
<i>Länsstyrelsen dnr, beslutsdatum:</i>	431-3414-12
<i>Undersökningsperiod:</i>	9 och 11 november 2012
<i>Exploateringsyta:</i>	9180 m ²
<i>Personal:</i>	Henrik Runesson och Örjan Hermodsson
<i>Belägenhet:</i>	Skörby 5:1 Yttergrans socken, Håbo kommun, Uppsala län, Uppland
<i>Digitala fastighetskartan:</i>	66G 0dN
<i>Koordinatsystem:</i>	SWEREF 99 TM
<i>Koordinater:</i>	x 6607225 y 640020
<i>Inmätningmetod:</i>	GPS
<i>Dokumentationshandlingar:</i>	Förvaras hos ATA

Bilaga 1. Provrutor

Ruta	m ²	Djup	Beskrivning
1	0,25	0,2	Torv bortbökad. Humös sand 0,05 m följd av gulbrun siltig sand, med stenar 0,05–0,15 m st i måttlig mängd.
2	0,25	0,25	Torv och humus 0,05–0,1 m följd av gråbrun sandig silt.
3	0,25	0,25	Torv 0,05 m följd av rödbrun siltig sand, med enstaka stenar 0,05–0,15 m st.
4	0,25	0,2	Torv 0,05 m följd av gulbrun siltig sand.
5	0,25	0,2	Torv 0,05 m följd av gulbrun siltig sand.
6	0,25	0,25	Torv 0,05 m följd av gulbrun siltig sand.
7	0,25	0,25	Torv 0,05–0,15 m. en grop med torv 0,15 m dj, med ett 0,05 m dj mörkgrått lager i N. Annars gulbrun siltig sand. Ingen anläggning.
8	0,25	0,2	Torv 0,05–0,1 m, med delvis blekjord, 0,02–0,05 m dj följd av rödbrun siltig sand och med enstaka stenar 0,1–0,2 m st.
9	0,25	0,25	Torv 0,1–0,15 m följd av brun, ibland mörk grusig sand. I botten berghäll.
10	0,25	0,25	Torv 0,1 m följd av gulbrun sand. En stor sten 0,4×0,2 m st och enstaka 0,15 m st stenar.
11	0,25	0,2	Torv 0,1 m följd av gulbrun sandig silt. Måttligt med stenar, 0,1–0,3 m st.
12	0,25	0,2	Torv 0,1 m följd av gulbrun sandig silt.
13	0,25	0,25	Torv 0,15 m följd av gulbrun sandig silt.
14	0,25	0,2	Torv 0,15 m följd av gulbrun sandig silt.
15	0,25	0,2	Torv 0,1 m följd av gulbrun silt.
16	0,25	0,2	Torv 0,1 m följd av gulbrun siltig sand, med en sten 0,15 m st.
17	0,25	0,2	Torv 0,1 m följd av gulbrun siltig sand.
18	0,25	0,2	Torv 0,1 m följd av gulbrun siltig sand.
19	0,25	0,25	Torv 0,1–0,15 m följd av gulbrun sandig silt, med enstaka stenar 0,05–0,15 m st.
20	0,25	0,2	Torv 0,1 m följd av rödbrun silt och en större sten 0,3 m st.
21	0,25	0,2	Torv 0,1 m följd av rödbrun siltig sand. Enstaka bitar kvarts, ej slagna.
22	0,25	0,2	Torv 0,1 m följd av gulbrun siltig sand.
23	0,25	0,2	Torv 0,05–0,1 m följd av brungul siltig sand. Stenigt med 0,05–0,3 m st stenar.
24	0,25	0,2	Torv 0,1 m följd av något grusig rödbrun sand. Måttligt med stenar 0,1–0,2 m st.
25	0,25	0,2	Torv 0,1 m följd av stenigt brungult grus.
26	0,25	0,25	Torv 0,1–0,15 m följd av gulbrun silt.
27	0,25	0,2	Torv 0,1 m följd av brun silt 0,1 m. Därefter berghäll.
28	0,25	0,25	Torv 0,1–0,15 m följd av blekjord 0,05 m och sedan gulbrun sandig silt.
29	0,25	0,2	Torv 0,1 m följd av rödgul sandig silt.
30	0,25	0,2	Torv 0,1 m följd av gulbrun siltig sand.
31	0,25	0,2	Torv 0,1 m följd av gulbrun siltig sand.
32	0,25	0,2	Torv 0,1 m följd av gulbrun siltig sand.
33	0,25	0,2	Torv 0,1 m följd av grå silt.
34	0,25	0,2	Torv 0,1 m följd av grågul silt.
35	0,25	0,2	Torv 0,1 m följd av grågul silt.
36	0,25	0,2	Torv 0,1 m följd av gulröd siltig sand.
37	0,25	0,2	Torv 0,1 m följd av gulröd siltig sand.
38	0,25	0,2	Torv 0,1 m följd av gulröd siltig sand.
39	0,25	0,2	Torv 0,1 m följd av gulröd siltig sand.