

Runnaby

VA-ledning genom en boplats

Förundersökning i form av schaktningsövervakning

Örebro 415
Eker 14:153, 14:161, 14:178
Örebro stad
Närke

Jenny Holm

Innehåll

Inledning.....	1
Målsättning och metod	1
Undersökningsresultat.....	1
Referenser	2
Tekniska och administrativa uppgifter.....	2
Figurer	3
BILAGOR.....	7
Bilaga 1. Schakttabell.....	7
Bilaga 2. Anläggningstabell.....	7

Utgivning och distribution:
Stiftelsen Kulturmiljövård
Stora gatan 41, 722 12 Västerås
Tel: 021-80 62 80
Fax: 021-14 52 20
E-post: info@kmmmd.se

© Stiftelsen Kulturmiljövård 2013

Omslagsfoto: -
Kartor ur allmänt kartmaterial © Lantmäteriet. Ärende nr MS2012/02954.

ISBN: 978-91-7453-251-7

Västerås 2013.

Inledning

Stiftelsen Kulturmiljövård har utfört en schaktningsövervakning vid boplatsen Örebro 415 enligt beslut av länsstyrelsen i Örebro län. Undersökningen föranleddes av att arbetet med anläggande av ny vatten- och avloppsledning till Runnaby hade gått rakt igenom en känd förhistorisk boplats, Örebro 415.

Boplatsen beskrivs i fornminnesregistret som minst 130×80 meter stor (NNV-SSÖ), men med osäker utbredning. Avgränsningen åt söder och sydöst oklar, det är troligt att boplatsen fortsätter något längre söderut. Platsen framträder som en svag förhöjning i sandig åker, och kunde urskiljas som ett brunare parti, där mer sand plöjts fram, mot mörkare brunsvart åkerjord i övrigt. Inom det i fornminnesregistret markerade området har skärersten, keramik, kvarts, slagg och fragment av en ugnsvägg påträffats. Spridda skärvstenar finns i hela området, men mest i södra delen. I norra delen återfanns fynd av keramik, fyra skärvor varav en mynningsskärva, av allmänt förhistorisk karaktär. En bit slagg, en liten bit ugnsvägg med slagg och några kvartsavslag har hittats ner mot brukningsväg i öster. (FMIS).

Målsättning och metod

Syftet med schaktningsövervakningen var att kontrollera om boplatsen fortsatte längre åt söder och norr, utanför de delar där schaktningsarbetet för vattenledningen förstört fornlämningen.

Undersökningen genomfördes genom att orörd yta under matjordslagret i åkermarken banades fram med maskin längs den planerade sträckningen för vatten- och avloppsledningen. I norra delen schaktades endast ett tunt skikt på redan avband yta med maskin. Påträffade anläggningar handrensades och snittades med spade. Dokumentationen bestod av planinmätningar med GPS, beskrivningar av schakt och anläggningar, samt fotografier. Även redan åsamkade skador mättes in med GPS.

Undersökningsresultat

Diagonalt över boplatsens centrala delar, samt drygt 20 meter norrut och drygt 50 meter söderut utanför den preliminära avgränsningen, var VA-ledningen redan nedlagd (fig 3 och 4), d.v.s. marken uppgrävd, delar av massorna låg i dumphög längs med schaktet, som åtminstone delvis återfyllts med annat material. Det igenlagda ledningsschaktet var cirka 8 meter brett och har skadat cirka 1 200 m² av boplatsen.

Den fortsatta ledningsdragningen var påbörjad åt nordnordväst genom att matjordskiktet hade banats av inom en 20 meter bred och 70 meter lång yta. Närmast redan färdiga och igenlagda delarna stod vatten över undersökningsytan varför cirka 10 meter intill den förstörda ytan inte kunde kontrolleras. I övrigt föreföll marken under ploglagret orörd och *ett stenskott stolphål, A1* (fig 6), kunde identifieras beläget cirka 70 meter norr om angiven gräns för fornlämningen.

I söder grävdes tre schakt inom planerad sträckning för VA-ledningen. Markunderlaget var här något varierat med omväxlande sand, mjåla och lera. Längst i väster, alldeles framför ett uthus tillhörigt torpet Katrinelund (fig 5), framkom en sentida hård, A2, som förutom stora träkolsbitar innehöll ej förkolnat trä (fig 7).

Referenser

Kart- och arkivmaterial

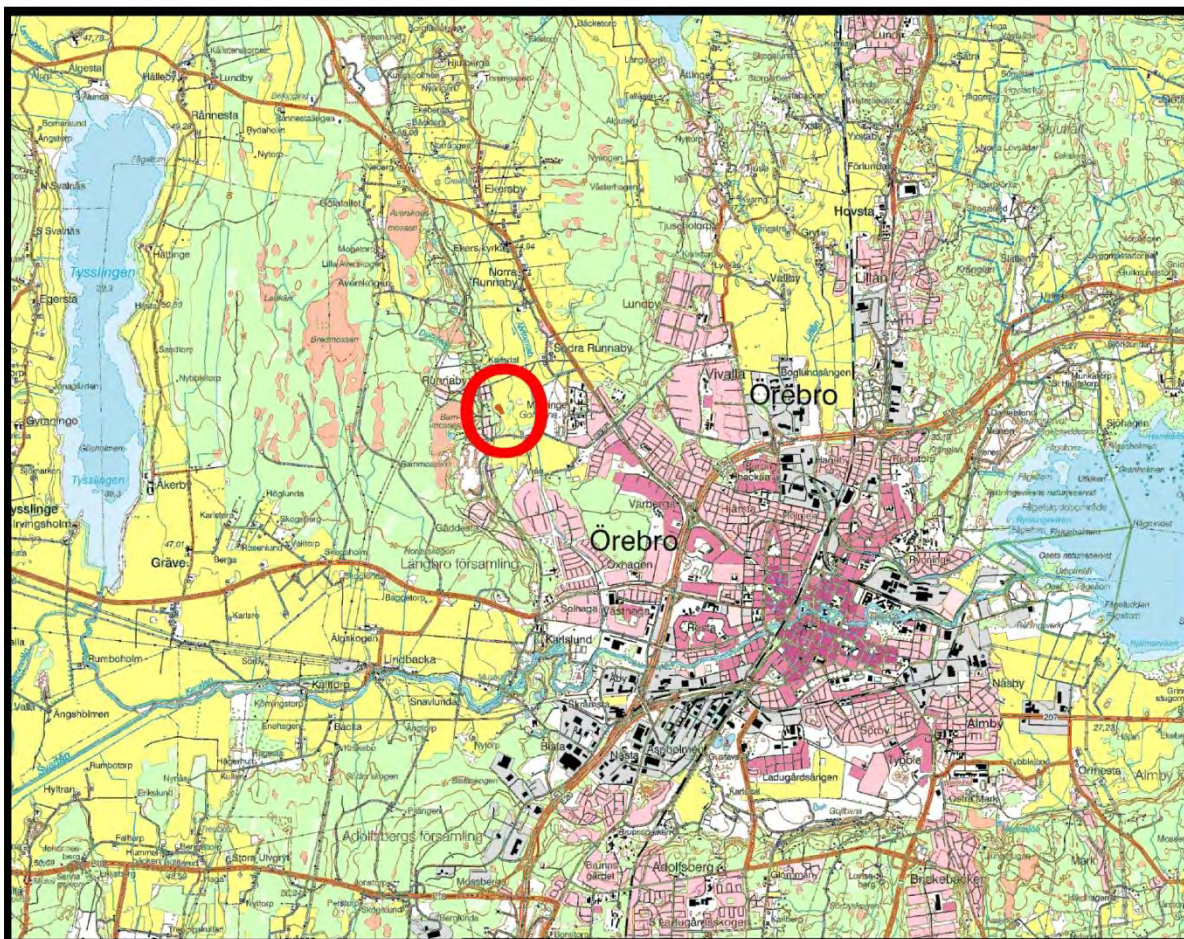
Riksantikvarieämbetets fornminnesregister, Fornsök. (FMIS)

Tekniska och administrativa uppgifter

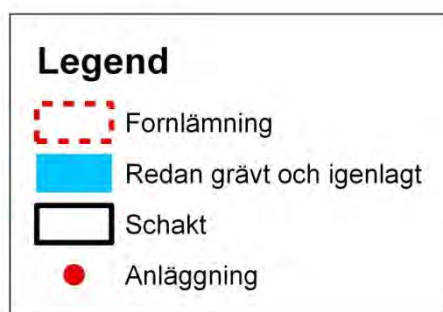
KM projektnr:	KM13040
Länsstyrelsen dnr, beslutsdatum:	432-3083-2013, av den 2013-08-01
Undersökningsperiod:	2013-04-17
Exploateringsyta:	3 800 m ²
Personal:	Jenny Holm
Belägenhet:	Eker 14:153, 14:161 och 14:178, Örebro stad, Örebro kommun, Örebro län, Närke
Ekonomisk karta:	10F 5c
Koordinatsystem:	Swereff 99 TM
Koordinater:	X 6 573 100, Y 507 900
Höjdsystem:	-
Inmättningsmetod:	GPS
Dokumentationshandlingar:	Digitala mätfiler och 6 fotografier förvaras hos Örebro länsmuseum
Fynd:	-

Figurer

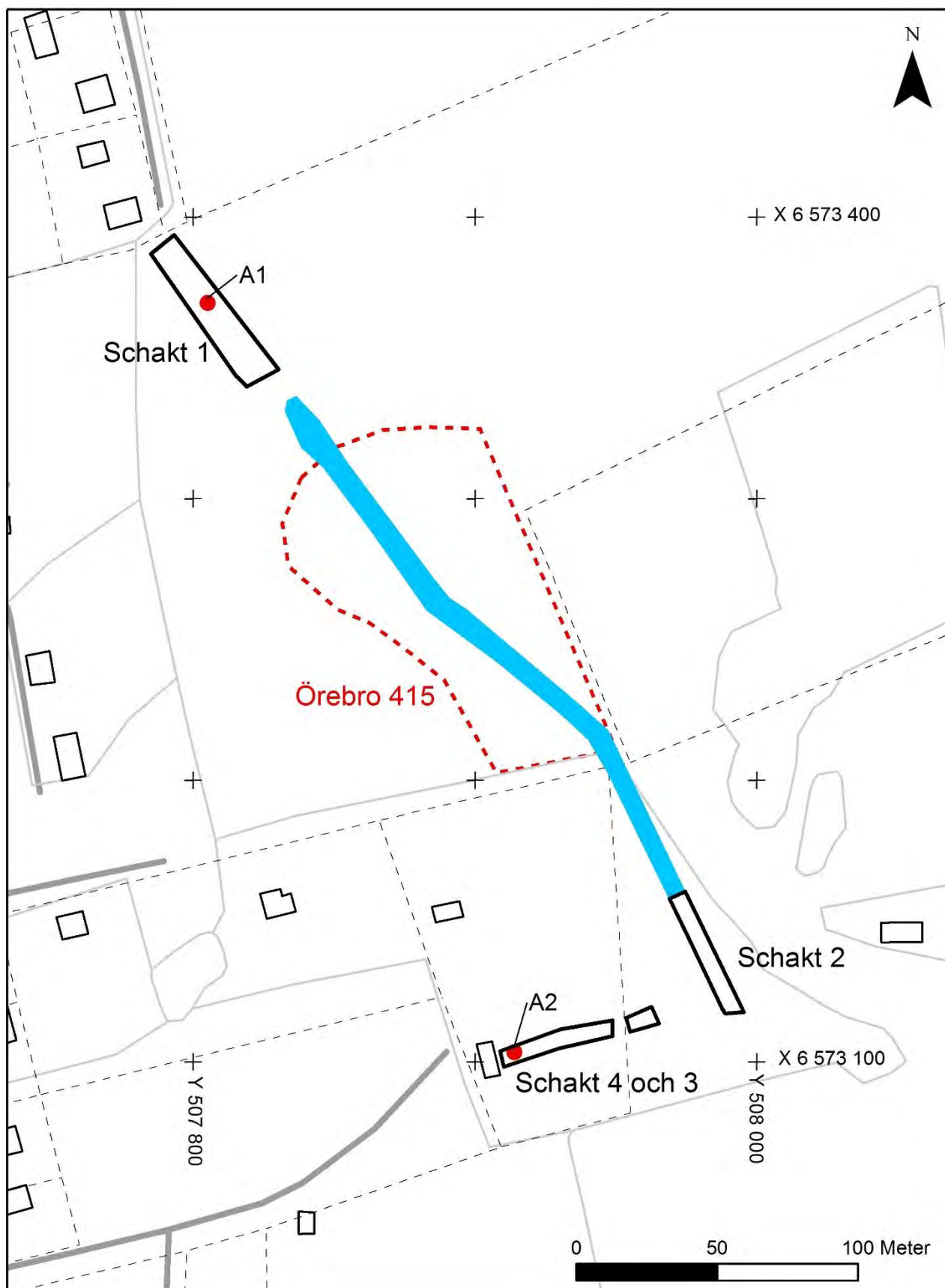
Kartor ur allmänt kartmaterial © Lantmäteriet Gävle. Ärende nr MS2006/01407.



Figur 1. Undersökningsplatsens läge, markerat med en ring. Utdrag ur digitala topografiska kartan. Skala 1:100 000.



Teckenförklaring till översiktsplanen i figur 2 på följande sida.



Figur 2. Översiktsplan, utsnitt ur digitala fastighetskartan, med schakt och anläggningar. Skala 1:2000.



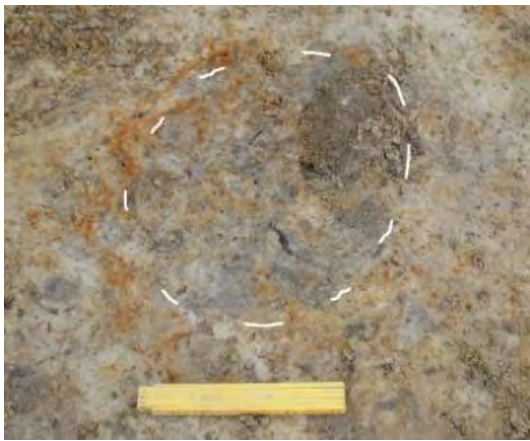
Figur 3. Boplatsen Örebro 415 med VA-ledningen nedlagd diagonalt över fornlämningen, dumphögar till vänster och körspår till höger. Foto från sydsydöst, Jenny Holm.



Figur 4. Undersökningsområdets norra del, där den släta ytan motsvarar schakt 1. Foto från norr, Jenny Holm.



Figur 5. Schakt 4, med uthusetlänga till Katrinelund i fonden. Foto från öster, Jenny Holm..



Figur 6. A1, stenskott stolpbål i plan och profil. Foto från söder, Jenny Holm.



Figur 7. A2, sentida härd i plan. Foto från öster, Jenny Holm.

BILAGOR

Bilaga 1. Schakttabell

Schakt	Marksdrag och topografiskt läge	Längd, m	Djup, m	Area, m ²	Anmärkning	Anläggningar	Fynd	Underlag
1	Plöjd åker, i huvudsak plan mark något svagt östsluttande.	60	0,3	714	Korsas av tre täckdiken.	A1	-	Sand.
2	Åker i träda, i huvudsak plan mark något svagt östsluttande	46	0,3	287	Korsas av tre breda täckdiken.	-	-	Sand.
3	Åker i träda, i huvudsak plan mark något svagt östsluttande.	10	0,3	60	-	-	-	Mjäla.
4	Åker i träda, i huvudsak plan mark något svagt östsluttande.	40	0,3	243	-	A2	-	Lera med sandfläckar i östra delen, och sand i västra delen.

Bilaga 2. Anläggningstabell

Anl. nr	Typ	Form i plan	Form i profil	Längd	Bredd	Djup	Fyllning	Anmärkning	Schakt	X	Y
1	Stolphål	Rund	Skålformad	0,4 m	0,4 m	0,5 m	Grå sand med sot och kolstänk främst mot botten.	Stenskott	1	6 573 369,49	507 805,10
2	Recent härd	Kantigt oval	-	0,55 m	0,4 m	-	Grå sand med stora kolbitar och ej förkolnat trä.	-	4	6 573 103,31	507 914,03

