

# Lista-Åsby

Särskild arkeologisk utredning

Lista-Åsby 2:15  
Lista socken  
Eskilstuna kommun  
Södermanland

*Ellinor Larsson*





# Lista-Åsby utredning

Särskild arkeologisk utredning  
Lista-Åsby 2:15  
Lista socken  
Eskilstuna kommun  
Södermanland

*Ellinor Larsson*

Utgivning och distribution:  
Stiftelsen Kulturmiljövård  
Stora gatan 41, 722 12 Västerås  
Tel: 021-80 62 80  
Fax: 021-14 52 20  
E-post: [info@kmmmd.se](mailto:info@kmmmd.se)

© Stiftelsen Kulturmiljövård 2013

Omslagsfoto: utredningsområdet med Schakt 19 i förgrunden, vy åt söder.  
Foto: Ellinor Larsson.

Kartor ur allmänt kartmaterial © Lantmäteriet. Ärende nr MS2012/02954.

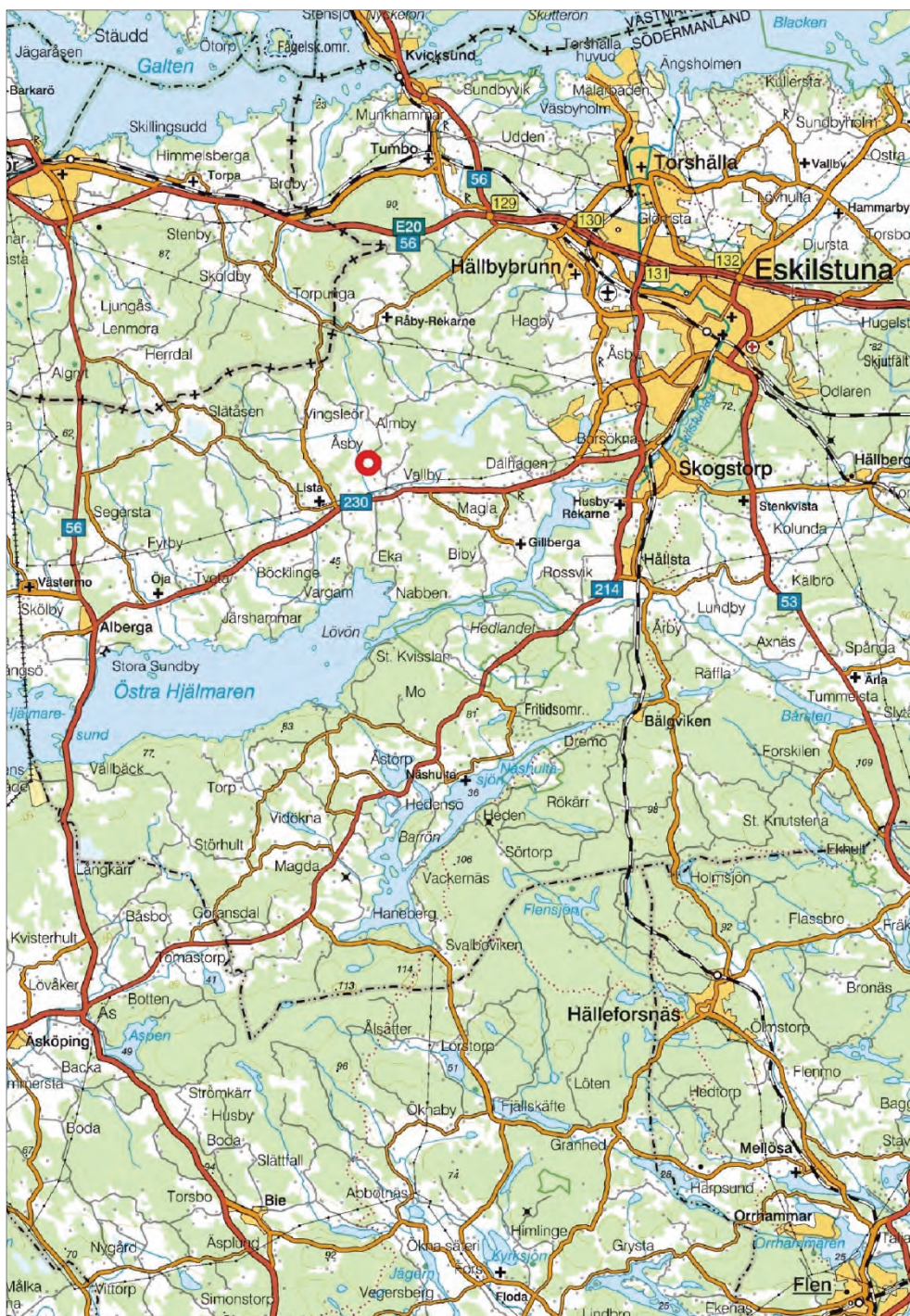
ISBN: 978-91-7453-253-1

Tryck: Just Nu, Västerås 2013.

# Innehåll

Sammanfattning.....	5
Inledning.....	6
Bakgrund .....	6
Topografi och fornlämningsmiljö .....	7
Tidigare undersökningar .....	7
Äldre kartmaterial .....	7
Utredningsområdet.....	8
Målsättning och metod .....	8
Genomförande .....	9
Undersökningsresultat.....	9
Tolkning och utvärdering .....	12
Referenser.....	13
Kart- och arkivmaterial .....	13
Otryckta källor.....	13
Tekniska och administrativa uppgifter .....	13
BILAGA.....	14
Bilaga 1. Schakttabell.....	14





Figur 1. Undersökningsplatsens läge markerat med en ring. Utdrag ur digitala terrängkartan. Skala 1:250 000.

# Sammanfattning

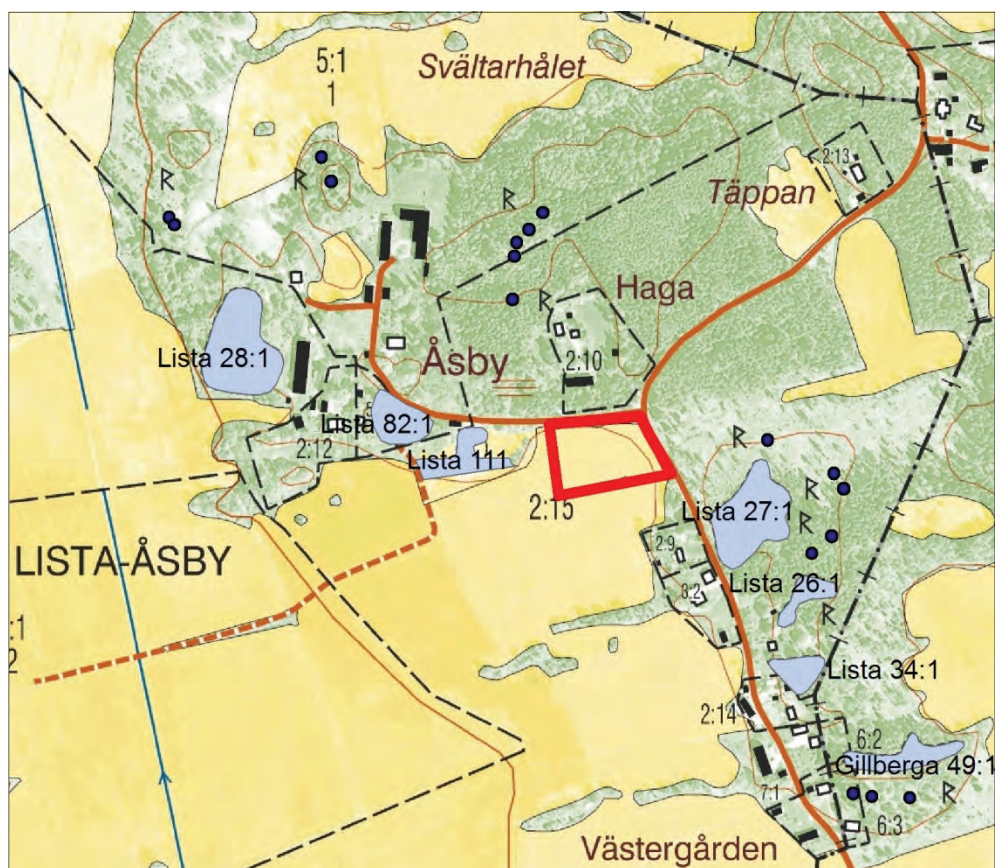
Med anledning av anläggandet av en vändplan och lastplats inom fastigheten Lista-Åsby 2:15 i Lista socken i Eskilstuna kommun utfördes i maj 2013 en särskild arkeologisk utredning för att fastställa fornlämningsförekomsten inom utredningsområdet (se figur 1). Utredningen omfattade 20 sökschakt, vilka placerades jämnt över den 8 000 m<sup>2</sup> stora ytan. Inga förhistoriska anläggningar, lager eller fynd framkom. Utredningen bekostades av Länsstyrelsen i Södermanlands län och utfördes på begäran av Gräscenter i Eskilstuna AB.



# Inledning

En särskild arkeologisk utredning utfördes i maj 2013 inom fastigheten Lista-Åsby 2:15, Eskilstuna kommun, av Stiftelsen Kulturmiljövård (KM). Uppdraget föränleddes av en begäran från Gräscenter att anlägga en vändplan och lastplats inom fastigheten. Utredningsområdet ligger strax väster om RAÅ Lista 111, en boplatz från yngre järnålder som upptäcktes 2005, samt öster om RAÅ Lista 27:1, ett förhistoriskt gravfält (se figur 2). I närområdet finns det flera registrerade gravfält, gravar, boplatser och fyndplatser, vilket indikerar att ytterligare, tidigare okända fornlämningar kan finnas på platsen. Utredningen utfördes på uppdrag av Länsstyrelsen i Södermanlands län (dnr 431-6187-2012), som också bekostat uppdraget.

Utredningen genomfördes den 17 maj 2013 under goda förhållanden, och omfattade 20 schakt om sammanlagt 257,5 m<sup>2</sup>. Utredningen utfördes av Ellinor Larsson (projektledare, rapportansvarig) och Kristina Jonsson.



Figur 2. Karta med fornlämningar och utredningsområdet markerat. Utdrag ur digitala fastighetskartan. Skala 1:8 000.

## Bakgrund

Bakgrunden till arbetsföretaget är en begäran från Gräscenter AB att få anlägga en temporär vändplan och lastplats för hanteringen, dvs. upplag och lastning av gräsrullar på pall. Arbetsytan ska efter utredningen täckas med markduk och grovt grus för att utgöra en fast yta för maskiner, fordon och lastpallar. Inga markingrepp har planerats i anslutning till arbetsytan.



## Topografi och fornlämningsmiljö

Ytan för utredningen ligger i flack, lågt liggande odlingsmark genom vilken ett flertal dräneringsdiken av olika storlekar dragits för att avvattna området. Det omfattar inga högre liggande partier och sluttar mycket svagt åt söder.

Utredningsområdet ligger i ett fornlämningsstätt område med ett flertal fornlämningar främst norr och öster om utredningsområdet (se figur 2). Registrerade fornlämningar omfattar gravfält och gravar (Lista 28:1, 27:1 26:1, 49:1) gravplats/boplats (Lista 34:1) samt fyndplats för en skafthålsyxa (Lista 82:1). Direkt väster om utredningsområdet påträffades 2005 en boplats från yngre järnålder (Lista 111, se vidare nedan). Området ligger något lägre än platsen för Lista 111, och avgränsas även från denna med en stengärdesgård. Närområdet består av högre skogsmark åt norr och öster, samt flack och något lägre liggande åker med enstaka trädbevuxna åkerholmar åt söder och öster.

## Tidigare undersökningar

En arkeologisk utredning genomfördes 2005 av Sörmanlands museum av ytan väster om det aktuella undersökningsområdet. Det upptäcktes då en boplats från yngre järnålder som utgör Lista 111 (PM, Dnr 431-3994-2005, Gustafsson, P & Nordin, M 2005). Fornlämningen var inte synlig ovan markytan innan utredningen, varför länsstyrelsen gör bedömningen att fler fornlämningar kan framkomma vid upptagande av sökschakt, vilket föranledde den här redovisade utredningen.

Området omfattade 6100 m<sup>2</sup> i vilket sammanlagt 18 provrutor grävdes för hand. I tio av dem fanns det spår av kulturlager som var ca 0,20 meter tjockt och bestod av lera och grus med inslag av skörbränd/skärvig sten, sot, kol och bränd lera. Fynden utgjordes av brända ben, en kotand, järnningar samt keramik av allmän förhistorisk typ och vikingatida svartgods. I ploglagret påträffades även keramik av yngre rödgodstyp som sannolikt härrör från 1700-talets bebyggelse, vilken kan beläggas utifrån en karta från 1789. Anläggningarna som påträffades bestod av ett stolphål och en möjlig härd och baserat på den begränsade utredningen bedömdes anläggningsfrekvensen som mycket hög. Fornlämningen kunde inte avgränsas inom ramen för utredningen och bedömdes kunna fortsätta utanför ytan i alla riktningar (Gustafsson, P & Nordin, M 2005).

## Äldre kartmaterial

Området finns avbildat på två kartor från 1700-talets andra hälft. En karta från 1759 visar att utredningsområdet vid denna tid bestod av odlings-/betesmark och där den öst – västliga vägen som avgränsar området åt norr finns avbildad (Akt nr LMS: C47-34:1). Kartstudien visar inga indikationer på att området skulle ha varit bebyggt utan det består av tegdelad åker. Tegarna låg i nordöstlig–sydvästlig riktning. Tegarna är också till viss del avbildade på en karta från 1789 som visar ägodelningen (se figur 3, Akt nr LMS: C47-34:2). Inte heller på denna karta finns det indikationer på bebyggelse eller annat än odlings-/betesmark inom utredningsområdet. Åkertegarna/parcellerna är smalare och fler men med samma riktning, om än med en viss oregelbundenhet i områdets nordöstra del.



Figur 3. Storskifteskarta från 1789 med utredningsområdet markerat (Akt nr LMS: C47-34:2). Ej skalenlig.

## Utredningsområdet

Området utgjordes av en i det närmaste rektangulär och 8000 m<sup>2</sup> stor yta som ligger runt 27 meter över havet (se figur 2). Markområdet utgjorde norra delen av en plan åker som nyligen såtts och som omges av skogsmark med impediment åt norr och öster och av åkermark åt söder och väster. Utredningsområdet avgränsades åt öster av en grusväg med intilliggande dräneringsdike och åt norr av en grusväg med intilliggande stengärdesgård. Stengärdesgården var delvis raserad och täcktes vid ett avsnitt av röjningssten från åkern. Strax söder om utredningsområdet i en lågt liggande del av åkern finns ytterligare ett röjningsröse bestående av främst större stenblock.

## Målsättning och metod

Syftet med utredningen var att genom sökschaktning med maskin klargöra om det finns en fornlämning inom utredningsområdet. Resultatet av utredningen utgör underlag för länsstyrelsens vidare hantering av ärendet.

Sökschakt placerades för att kunna fastställa om fornlämning fanns inom ytan, och grävdes i enlighet med undersökningsplanen till orörd marknivå. Därefter dokumenterades dessa genom inmätning med GPS, fotografering och beskrivning. Den markerade ledningen för fiberkabel som löper i nord-sydlig riktning genom den östra delen av utredningsområdet mättes också in, då denna har stört markhorisonter ner till orörd nivå och påverkade placeringen av schakten. Andra områden som undveks bestod av ytor som störts av synbara dräneringsarbeten.

## Genomförande

Med en bandburen grävmaskin utrustad med en plan skopa med 1,4 meters bredd grävdes 20 sökschakt vilka mätte 5–7,5×2,5 meter. Schaktningen påbörjades i områdets sydöstra hörn och schakten togs upp i rader som löpte i en nord/nordvästlig–syd/sydöstlig riktning (se figur 4). Den totala schaktningsytan utgjorde 257,5 m<sup>2</sup>.

Schakten grävdes till orörd marknivå, då inga kulturpåverkade lager eller anläggningar påträffades, och efter avslutad undersökning lades schakten igen. I möjligaste mån lades schakten för att undvika moderna störningar som dräneringsdiken och en ledning för fiberkabel som löpte i nord–sydlig riktning genom utredningsområdets östra del. Kabelsträckningen hade markerats ut innan utredningen, men enligt uppgift från markägaren hade denna flyttats något vid ett senare tillfälle varpå ett större område i anslutning till den markerade kabeln undveks.

Omständigheterna var optimala för att se om lämningar från näraliggande boplatsen Lista 111 kunde upptäckas då åkern var nysådd. En okulär besiktning av den del av åkern som ligger emellan utredningsområdet och boplatsen gjordes, dock påträffades inga indikationer på detta.

## Undersökningsresultat

Inga av de 20 schakten uppvisade några fynd, anläggningar eller lager. Ploglagret var ca 0,20 meter tjockt och det påträffades sentida dräneringsdiken. Enstaka grunda stenlyft förekom främst i områdets norra del, där ett närmast modernt röjningsröse låg i områdets utkant och delvis överlagrande en stengärdesgård. En vidare beskrivning av schakten finns i Bilaga 1.

Ploglagret bestod av kompakt mörkbrun till brun siltig lera och var generellt ca 0,30 meter tjockt. I områdets östra del var ploglagret upp till 0,40 meter tjockt, medan det var något grundare i dess stenigare, norra del. Fyra skärvor av modern keramik påträffades i matjorden, vilka inte sparades.

Den opåverkade marken var föränderlig men bestod i allmänhet av brunorange kompakt lera. I de lägre liggande schakten i områdets södra del hade den en mer mörkgrå färg. I flera av schakten i den norra delen bestod den opåverkade marken av moränstråk som utgjordes av rundade stenar och grus i grov sand (se figur 7).

Åtta av de tjugo schakten innehöll dräneringsdiken av varierande art, huvudsakligen stenfyllda dräneringar, ca 0,3 meter breda, vilka generellt löpte i en syd/sydvästlig–nord/nordöstlig riktning och följde den naturliga svaga sluttningen mot sydväst (se figur 4, 5 och 6). Sannolikt följer flera av de stenfyllda dräneringsdikena de tegar som kunnat konstateras på de två konsulterade kartorna från 1700-talets andra hälft (se figur 2). I två av schakten förekom större jordfyllda täckdiken vilka låg väl under opåverkad marknivå och som endast i ett fall undersöktes för att konstatera deras funktion och djup. I områdets östra del påträffades fler störningar som skar den ostörda markhorisonten i form av dräneringar, samt det ovan nämnda fiberkabelschaktet. Att dikena fyllde sin funktion visade sig då vatten i flera tillfällen sipprade ut då matjorden schaktats bort.



Figur 4. Schaktplan med störningar markerade. Skala 1:1 000.





Figur 5. Schakt 10 med stenfyllt dräneringsdike, från söder. Foto: Ellinor Larsson.



Figur 6. Schakt 15, som visar ett större täckdike, från söder. Foto: Ellinor Larsson.



Figur 7. Schakt 17 med moränstråk direkt under plogzonen. RAA Lista 111 syns bortom åkerytan. Foto från östnordöst. Foto: Ellinor Larsson.



# Tolkning och utvärdering

Inga förhistoriska lager, anläggningar eller fynd framkom vid utredningen. Då utredningsområdet ligger i ett fornlämningstät område antogs det kunna hysa tidigare okända fornlämningar. I jämförelse med den närbelägna boplatsen Lista 111 ligger den aktuella marken troligen för lågt för att utgöra ett topografiskt sett gynnsamt läge för en boplats. Inga sentida lämningar av permanent karaktär kunde heller påvisas, vilket antyder att detta område inte heller har bebotts under historisk tid. Platsen kan genom utredningen konstateras ha stort dräneringsbehov och utgör sannolikt gammal sjöbotten/strandäng som över tid och genom dräneringsarbeten kommit att omvandlas till åker.

Frånvaron av förhistoriska lämningar inom utredningsområdet torde i hög grad bero på de naturliga topografiska förutsättningarna.

# Referenser

## Kart- och arkivmaterial

**FMIS** (Fornminnesinformationssystemet, Riksantikvarieämbetet).  
[<http://www.fmis.raa.se/cocoon/fornsok/search.html>]

**Lantmäteristyrelsens Arkiv** [<http://historiskakartor.lantmateriet.se>]  
C47-34:1      1759      Ägodelning  
C47-34:2      1789      Storskifte

Digitala fastighetskartan

Digitala terrängkartan

## Otryckta källor

Gustafsson, P & Nordin, M. 2005. PM över särskild utredning utförd i Åsby 2:15, Lista 82:1 (RAÄ83), Lista socken, Eskilstuna kommun, Södermanlands län. Daterad 2005-09-20, Sörmlands museum. Dnr 431-431-5023-2005.

## Tekniska och administrativa uppgifter

<i>KM projekt nr:</i>	KM12141
<i>Länsstyrelsen dnr, beslutsdatum:</i>	431-6187-2012
<i>Undersökningsperiod:</i>	2012-05-17
<i>Exploateringsyta:</i>	8 000 m <sup>2</sup>
<i>Personal:</i>	Ellinor Larsson, Kristina Jonsson
<i>Belägenhet:</i>	Lista-Åsby 2:15, Lista socken, Eskilstuna kommun, Södermanlands län och landskap
<i>Ekonomisk karta:</i>	10G5f
<i>Koordinatsystem:</i>	Sweref 99 TM
<i>Koordinater:</i>	X6577755 Y573690
<i>Höjdsystem:</i>	-
<i>Inmätningssätt:</i>	GPS
<i>Dokumentationshandlingar:</i>	36 digitala foton förvaras hos ATA. Digitalt dokumentationsmaterial förvaras hos KM.
<i>Fynd:</i>	Inga planer eller profiler ritades. Inga fynd påträffades.

# BILAGA

## Bilaga 1. Schakttabell

Schakt	Markslag	Storlek, m	Djup, m	Area, m <sup>2</sup>	Observationer	Anläggningar	Fynd	Underlag
1	Ploglager: tung mörkbrun siltig lera	5 m x 2,5 m	0,30 m	12,5 m <sup>2</sup>	Nerplöjda humösa inslag (gräs/halm), enkla dräneringsdiken i öst-västlig riktning.	Nej	Nej	Orange/brun lera
2	Ploglager: mörkbrun/mörk grå lera	5 m x 2,5 m	0,35 m	12,5 m <sup>2</sup>	Ingen anmärkning.	Nej	Nej	Gråbrun lera med orange fläckar
3	Ploglager: gråbrun lera	5 m x 2,5 m	0,30 m	12,5 m <sup>2</sup>	Ingen anmärkning.	Nej	Nej	Orange/brun lera, rikligt med sten, ca 0,01-0,35 m.
4	Ploglager: brun siltig lera	5 m x 2,5 m	0,25 m	12,5 m <sup>2</sup>	Ingen anmärkning.	Nej	Nej	Orange/brun lera
5	Ploglager: brun siltig lera	5 m x 2,5 m	0,30 m	12,5 m <sup>2</sup>	Ingen anmärkning.	Nej	Nej	Orange/brun lera
6	Ploglager: brun siltig lera	5 m x 2,5 m	0,30 m	12,5 m <sup>2</sup>	I södra delen ett stenfyllt dräneringsdike	Nej	Nej	Orange/brun lera
7	Ploglager: brun siltig lera	5 m x 2,5 m	0,35 m	12,5 m <sup>2</sup>	I norra delen ett stenfyllt dräneringsdike, i södra delen jordfyllt täckdike	Nej	Nej	Orange/brun lera
8	Ploglager: brun siltig lera	5 m x 2,5 m	0,30 m	12,5 m <sup>2</sup>	I södra delen ett stenfyllt dräneringsdike	Nej	Nej	Orange/brun lera
9	Ploglager: brun siltig lera	5 m x 2,5 m	0,30 m	12,5 m <sup>2</sup>	Stenrik yta i schaktets centrala del; moränstråk	Nej	Nej	Orange/brun lera, rikligt med sten
10	Ploglager: brun siltig lera	5 m x 2,5 m	0,30 m	12,5 m <sup>2</sup>	I södra delen ett stenfyllt dräneringsdike.	Nej	Nej	Mörkbrun infiltrerad lera med enstaka orange fläckar- möjlig sjöäng?
11	Ploglager: brun siltig lera	5 m x 2,5 m	0,35 m	12,5 m <sup>2</sup>	Ingen anmärkning.	Nej	Nej	Gråbrun lera
12	Ploglager: brun siltig lera	5 m x 2,5 m	0,30 m	12,5 m <sup>2</sup>	Ingen anmärkning.	Nej	Nej	Orange/brun lera
13	Ploglager: brun siltig lera	5 m x 2,5 m	0,30 m	12,5 m <sup>2</sup>	I centrala delen ett stenfyllt dräneringsdike.	Nej	Nej	Orange/brun lera
14	Ploglager: brun siltig lera	5 m x 2,5 m	0,35 m	12,5 m <sup>2</sup>	Ingen anmärkning.	Nej	Nej	Orange/brun lera
15	Ploglager: brun siltig lera	5 m x 2,5 m	0,30 m	12,5 m <sup>2</sup>	I södra delen jordfyllt täckdike, i norra delen ett stenfyllt dräneringsdike.	Nej	Nej	Orange/brun lera
16	Ploglager: brun siltig lera	5 m x 2,5 m	0,30 m	12,5 m <sup>2</sup>	Ingen anmärkning.	Nej	Nej	Orange/brun lera
17	Ploglager: brun siltig lera	7 m x 2,5 m	0,30 m	17,5 m <sup>2</sup>	Stenrik yta under ploglager; moränstråk	Nej	Nej	Orange/brun lera med rikligt med stenar
18	Ploglager: brun siltig lera	5 m x 2,5 m	0,30 m	12,5 m <sup>2</sup>	I centrala delen ett dräneringsdike, 0,3 m brett.	Nej	Nej	Orange/brun lera med rikligt med stenar
19	Ploglager: brun siltig lera	7 m x 2,5 m	0,30 m	17,5 m <sup>2</sup>	Stenrik yta under ploglager; moränstråk	Nej	Nej	Orange/brun lera med rikligt med stenar
20	Ploglager: brun siltig lera	3,5 m x 2,5 m	0,30 m	8,75 m <sup>2</sup>	Ingen anmärkning.	Nej	Nej	Orange/brun lera