

# Näsängen

Arkeologisk utredning

Näs 7:1 m.fl.  
Österåkers socken och kommun  
Stockholms län  
Uppland

*Britta Kihlstedt*





# Näsängen

Arkeologisk utredning

Näs 7:1 m.fl.  
Österåkers socken och kommun  
Stockholms län  
Uppland

*Britta Kiblstedt*

Utgivning och distribution:  
Stiftelsen Kulturmiljövård  
Stora gatan 41, 722 12 Västerås  
Tel: 021-80 62 80  
Fax: 021-14 52 20  
E-post: [info@kmmd.se](mailto:info@kmmd.se)

© Stiftelsen Kulturmiljövård 2013

Omslagsfoto: Näs gård sedd från nordväst. Förhöjningarna i förgrunden är två spis-  
mursrösen som utgör resterna efter en av de äldre gårdarna i byn (Objekt 10).  
Foto: Ronnie Jensen.

Kartor ur allmänt kartmaterial © Lantmäteriet. Ärende nr MS2012/02954.  
ISBN: 978-91-7453-257-9

Tryck: Just Nu, Västerås 2013.

# Innehåll

Sammanfattning .....	5
Inledning.....	6
Utredningsområdet .....	6
Syfte och metod.....	7
Fornlämningsmiljö .....	8
Resultat .....	8
Fornlämningar.....	10
Gravfält och gravar .....	10
Näs gamla bytomt .....	12
Bebyggelse lämningar - ”Gyllenadlers fåfånga” .....	15
Övriga kulturhistoriska lämningar .....	16
Kulturhistoriska lämningar i anslutning till Näs gård.....	16
Vägar och odlingslämningar .....	16
Boplatslägen .....	17
Utvärdering .....	18
Referenser.....	19
Kart- och arkivmaterial.....	19
Övriga otryckta källor .....	19
Litteratur .....	19
Tekniska och administrativa uppgifter .....	20
Bilaga 1. Beskrivningar och tabeller .....	21
Objektsbeskrivningar .....	21
Schakttabell.....	26
Fyndtabell .....	27





Figur 1. Utredningsområdet (markerat med blå ring) ligger vid Näs intill Täljöviken, söder om Åkersberga samhälle. Utdrag ur den digitala Terrängkartan. Skala 1:50 000.



# Sammanfattning

Stiftelsen Kulturmiljövård (KM) har utfört en särskild arkeologisk utredning inom ett cirka 450 000 m<sup>2</sup> stort område vid Näs, cirka 1,5 km sydväst om Åkersberga centrum (figur 1). Utredningen syftade till att klargöra fornlämningsbilden inom området.

Sammantaget beskrivs 28 objekt, varav 11 sedan tidigare var registrerade i Fornminnesregistret FMIS (se tabell 1 och figur 4). De tidigare bedömningarna och/eller inmätningarna har dock i flera fall fått korrigeras vid den nu genomförda utredningen. Åtta av objekten utgörs av *fornlämningar*. Dessa är skyddade enligt Kulturmiljölagen och får inte utsättas för ingrepp utan Länsstyrelsens tillstånd. De flesta fornlämningarna ligger i anslutning till Näs gård. Det rör sig om två gravfält, tre gravar och två husgrunder. Den återstående fornlämningen rubriceras ”slott/herresäte”. Det är en monumental husgrund med omgivande lämningar som ligger på höjdpartiet öster om Näs gård. Husgrunden uppfördes under slutet av 1700-talet, men byggnaden färdigställdes aldrig.

Elva objekt har bedömts som *övriga kulturhistoriska lämningar*. Dessa har inte samma lagskydd som fornlämningarna, men kan ändå ha ett visst kulturhistoriskt värde. Huvuddelen utgörs av väg- och odlingslämningar av sentida karaktär. Hit hör också en källa och en hägnad i närheten av Näs gård. Näs gård har anor från järnålder, men eftersom den gamla gamla bytomten fortfarande är bebyggd utgör den formellt inte en fornlämning, utan bedöms också den som en övrig kulturhistorisk lämning, trots att det sannolikt finns äldre lämningar på platsen. Den kan dock komma att bedömas som en fornlämning om markanvändningen förändras och gården tas ur bruk.

Fyra områden har utredningsgrävts då de misstänktes innehålla boplatslämningar som inte syntes ovan mark, s.k. *boplatslägen*. Ingen av platserna bedöms som fornlämning. Också ett par lämningar som misstänktes vara gravar/husgrunder har kontrollerats med sökschakt, men inte heller dessa innehöll äldre lämningar. Slutligen har tre lämningar, vilka tidigare var registrerade som gravar, efter utredningsgrävning utgått som fornlämningar.

Samtliga registrerade lämningar ligger i Österåker socken och benämns av praktiska skäl fortsättningsvis endast med RAÄ nr, utan sockennamn.

# Inledning

Stiftelsen Kulturmiljövård (KM) har utfört en särskild arkeologisk utredning vid Näs intill Täljöviken, cirka 1,5 km sydväst om Åkersberga samhälle. Utredningen föranleddes av planerad byggnation av området. Uppdragsgivare var Österåkers Näs Fastighets HB, som också svarade för kostnaderna. Fältarbetets inventeringsdel utfördes av Ronnie Jensen under oktober–november 2012 och den påföljande utredningsgrävningen genomfördes i maj 2013 av Ann Vinberg, Ellinor Larsson och Andrea Jäderlund (praktikant). Kompletterande inmätningar genomfördes i juni 2013. Författaren deltog i viss utsträckning i samtliga moment.

## Utredningsområdet

Utredningsområdet ligger på ett näs mellan två smala vikar som sträcker sig in i landet från sydväst – Täljöviken i väster och Tunafjärden i öster. I områdets norra del finns skogsbevuxna höjdparter av kalberg och morän, vilka når 25–35 m ö.h. Från dessa sluttar marken ner mot Täljöviken och i den södra delen av området dominerar öppen, delvis låglänt odlingsmark, ställvis bruten av mindre åkerholmar (figur 2). Jordarterna i de lägre delarna utgörs av postglacial lera vilken övergår i gyttjelera ner mot stranden. I den västra delen av området, i brytningszonen mellan skogs- och åkermark, ligger Näs gård med ett flertal bostadshus och två stora ladugårdar (figur 3). I anslutning till gården finns också sluttande, glest skogsbevuxna hagmarker.



Figur 2. Den slacka åkermarken ner mot Täljöviken i områdets sydöstra del. Foto från NÖ av Ronnie Jensen.



Figur 3. Hagmarken norr om en av de stora ladugårdarna vid Näs gård. Bakom gården skymtar Täljövikens vatten. Foto från NV av Britta Kihlstedt.



Flera fornlämningar var sedan tidigare registrerade i området, främst i anslutning till Näs gård. Väster om gården fanns två registrerade gravfält och och tre stensättningar, RAÄ 12:1, RAÄ 597, RAÄ 502–503 och RAÄ 67:1 (Objekt 19–23, se figur 4). Norr om gården fanns också tre kända gravar (Objekt 11–13/RAÄ 506, RAÄ 501, RAÄ 504) och en stensträng (Objekt 15/RAÄ 505). I hagmarken öster om de sistnämnda fanns också en husgrund, registrerad som en övrig kulturhistorisk lämning (Objekt 10/RAÄ 500).

På ett höjdparti öster om gården fanns en annan koncentration av lämningar i form av en husgrund/ruin, terrasserings och jordvallar, en minnessten samt en stensträng (Objekt 9/RAÄ 68:1–7). Husgrunden med en omgivande terrass var, liksom stensträngen, bedömd som fornlämning, medan övriga lämningar var registrerade som övriga kulturhistoriska lämningar.

Flera av de tidigare registrerade lämningarna har fått förändrad status i och med den nu genomförda utredningen.

## Syfte och metod

Syftet med utredningen var att klarlägga förekomsten av fornlämningar inom utredningsområdet. Avsikten var att ge uppdragsgivaren ett bättre planeringsunderlag och Länsstyrelsen ett beslutsunderlag inför planerad exploatering. Därmed ges möjligheter att minimera ingrepp i eventuella fornlämningar.

Utredningen inleddes med en *kart- och arkivsökning*, vilken innefattade en genomgång av rapporter och övrig relevant litteratur samt kontroll av Historiska museets (SHMM) lösfyndsregister, Fornminnesregistret (FMIS) och topografiska, geologiska och äldre historiska kartor. Därefter gjordes en *terränginventering* för att lokalisera synliga lämningar och terränglägen där fornlämningar kunde finnas dolda under mark. Vid inventeringen noterades oklarheter vad gällde flera de tidigare registrerade objekten, vilket föranledde kompletterande dokumentation av dessa.

Svårbedömda lämningar liksom de områden där fornlämningar misstänktes kunna finnas dolda under mark, s.k. boplatslägen, kontrollerades genom *utredningsgrävning*. Schakt upptogs med traktorgrävare, varvid grästorv/ploglager avlägsnades skiktvis och underliggande lager kontrollerades med handredskap. Efter samråd med Länsstyrelsen upptogs också schakt inom flera av de tidigare registrerade objekten för att klarlägga deras status. Utredningsgrävning genomfördes däremot inte inom Näs gamla bytomt, eftersom den fortfarande är bebyggd och i bruk vilket försvårar sökschaktsgrävning.

*Dokumentation* av påträffade lämningar och schakt har skett genom beskrivning, fotografering och inmätning med GPS. Då inmätningarna i flera fall inte överensstämde med läget för de tidigare registrerade objekten fick kompletterande mätningar göras, denna gång med RTK GPS med större noggrannhet. Kompletterande inmätning har enbart gjorts av de svårbedömda objekt där utredningsgrävning genomförts. Övriga lämningar har alltså kvar sina ursprungliga geometrier i FMIS, varför en viss *vaksambet vad gäller dessas avgränsning* kan vara på sin plats. *Fynd* har dokumenterats i fält genom foto och beskrivning, men inte tillvaratagits.

Samtliga nypåträffade lämningar, utom de röjningsrösen som är av uppenbart sentida karaktär (se Tabell 1), liksom de lämningar vars beskrivning eller läge reviderats, kommer att anmälas till FMIS. Samråd har skett med Länsstyrelsen både i samband med fältarbetet och vid sammanställandet av rapporten.

# Fornlämningsmiljö

De äldsta lämningarna i närområdet utgörs av enstaka lösfynd från *äldre stenålder*. Dessa är dock få. Mer påtagliga spår finns från *yngre stenålder* (ca 3900–1 800 f.Kr.), i form av både tidig- och mellanneolitiska boplatser. Vid denna tid utgjorde höjddpartierna i utredningsområdets norra del öar i utkanten av en omfattande skärgård. Exempel på neolitiska boplatser i närområdet är den delundersökta boplatserna vid Lappdal norr om Åkersberga (Bagge 1947; Jonsson 1957) och den nyligen påträffade gropkeramiska lokalen vid Tråsättra (Kihlstedt 2013). Att stenåldersboplatser kan finnas även närmare planområdet indikeras av uppgifter om en trindyxa (SHM inv. nr 12841) och en del av en stridsyxa (SHM inv. nr 8706) som upphittats inom Näs ägor. Båda saknar dock mer detaljerade platsangivelser.

Lämningar från *bronsålder* finns bl.a. från områdena norr och nordöst om dagens Åkersberga, men inte i planområdets direkta närhet. Däremot finns flera gravar och gravfält från *järnålder* inom och i närheten av området. Från yngre järnålder härstammar också en silverskatt som påträffats på Näs gård på 1700-talet. Liksom många av gårdarna i området har Näs belägg från *medeltid*, men de intilliggande gravfälten betyder sannolikt att byn/gården har förhistoriska rötter. Äldre kartor visar att markanvändningen kring gården i grova drag bibehållit sin struktur in i modern tid.

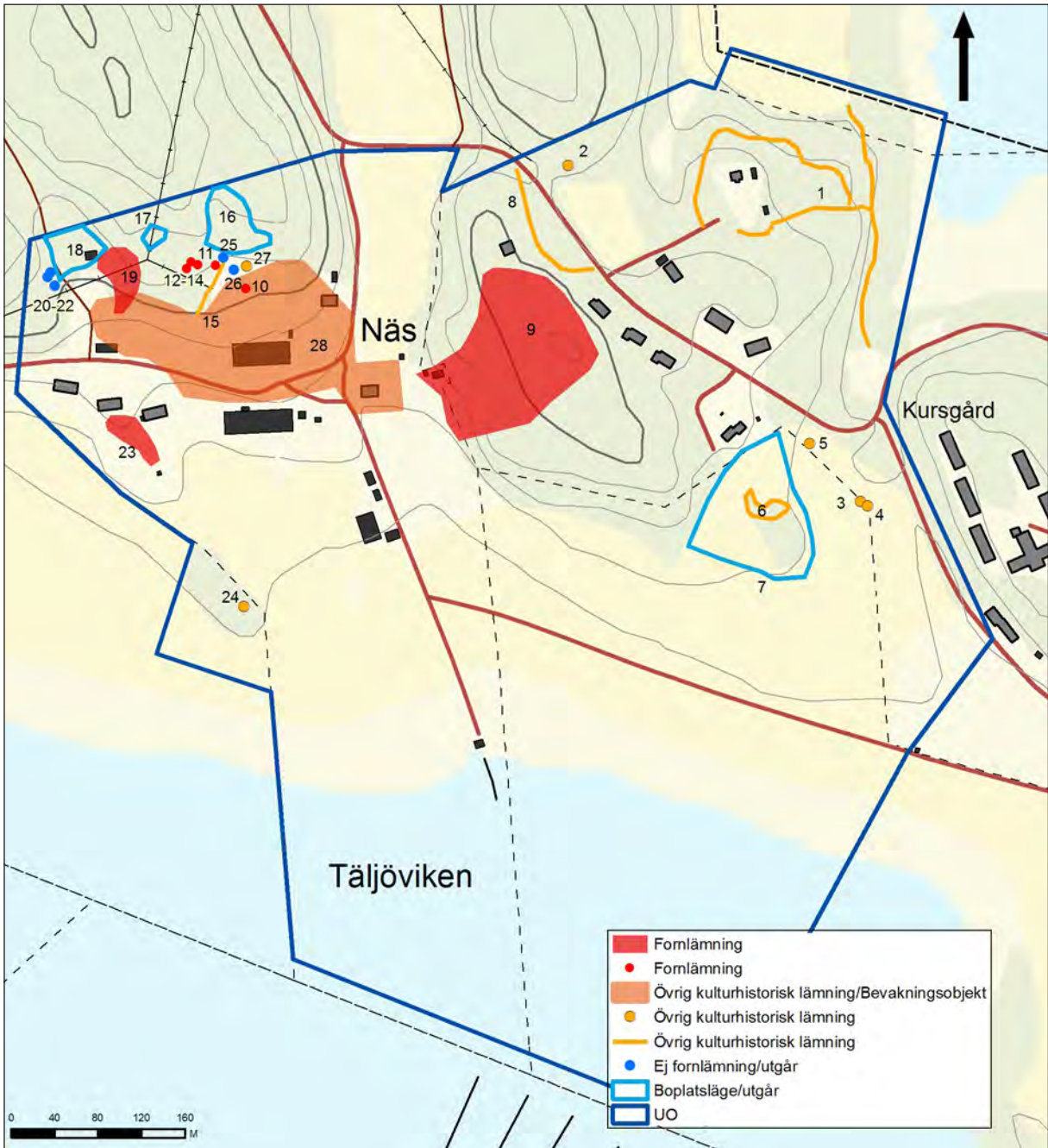
Områdets fornlämningar inventerades första gången på 1950-talet i samband med upprättande av ekonomiska kartan. En revidering av inventeringen gjordes 1978–79. Området runt Täljöviken har också omfattats av en kulturhistorisk analys och en kulturmiljöinventering utförda av Stockholms Länsmuseum 2004 och 2005 (Grönvall & Lilja 2004; Lilja 2005). För en fylligare genomgång av områdets kulturhistoriska utveckling och dess bebyggelse hänvisas till dessa. I den förstnämnda utpekades området runt Näs som ett värdefullt äldre kulturlandskap och i den senare klassas hela bebyggelsesmiljön vid Näs gård som kulturhistoriskt värdefull.

## Resultat

Sammantaget har 28 objekt beskrivits, varav 11 st sedan tidigare var registrerade i Fornminnesregistret (se figur 4 och tabell 1). De tidigare bedömningarna och/eller inmätningarna har dock i flera fall fått korrigeras vid den nu genomförda utredningen.

Åtta av objekten är fornlämningar, vilka samtliga på olika sätt kan knytas till Näs gård. Sju av dessa utgörs av gravfält, gravar och bebyggelse inom eller intill den äldre bytomten. Den återstående är ett område med bebyggelselämningar som ligger strax öster om gården. De elva objekt har bedömts som ”övriga kulturhistoriska lämningar” är av varierande karaktär; främst rör det sig om äldre vägar och odlingsrösen. Återstoden är platser och objekt som har kontrollerats genom sökschakt, men som inte befunnits innehålla äldre lämningar.

Nedan presenteras objekten översiktligt i text och på planer, och i nedanstående sammanfattande tabell. Mer ingående beskrivningar återfinns i bilaga 1.



Figur 4. Utdrag ur den digitala fastighetskartan med utredningsområdet och samtliga objekt markerade (jfr Tabell 1). Skala 1:6 000.

Objekt nr	Fornl nr	Typ	Status	Anmärkning
1	_	Färdvägssystem	Övrig kulturhistorisk lämning	Ny
2	_	Röjningsröse	Övrig kulturhistorisk lämning	Ny
3	_	Röjningsröse	Övrig kulturhistorisk lämning	Ny. Anmäls inte till FMIS
4	_	Röjningsröse	Övrig kulturhistorisk lämning	Ny. Anmäls inte till FMIS
5	_	Röjningsröse	Övrig kulturhistorisk lämning	Ny. Anmäls inte till FMIS
6	_	Område med röjningsrösen	Övrig kulturhistorisk lämning	Ny
7	_	Boplatsläge	Ej fornlämning	
8	_	Färdväg, vägbank	Övrig kulturhistorisk lämning	Ny
9	68:1-10	Slott/herresäte	Fornlämning	Ny bedömning och kompletterad beskrivning. För ingående lämningar, se figur 10 och bilaga 1.
10	500	Husgrund, historisk tid	Fornlämning	Ny bedömning, tidigare ÖKL. Nytt läge
11	506	Husgrund, historisk tid	Fornlämning	Ny bedömning, tidigare stensättning, R. Nytt läge.
12	501	Hög	Fornlämning	Nytt läge
13	504	Hög	Fornlämning	Nytt läge
14		Stensättning	Fornlämning	Ny
15	505	Hägnad/terrass	Övrig kulturhistorisk lämning	Ny bedömning, tidigare stensträng, R. Nytt läge
16	_	Boplatsläge	Ej fornlämning	
17	_	Boplatsläge	Ej fornlämning	
18	_	Boplatsläge	Ej fornlämning	
19	12:1	Gravfält	Fornlämning	
20	507	Utgår	Ej fornlämning	Ny bedömning, tidigare stensättning, R. Utgår
21	502	Utgår	Ej fornlämning	Ny bedömning, tidigare stensättning, R. Utgår
22	503	Utgår	Ej fornlämning	Ny bedömning, tidigare stensättning, R. Nu naturbildning, utgår
23	67:1	Gravfält	Fornlämning	
24	_	Röjningsröse	Övrig kulturhistorisk lämning/ bevakas	Ny
25	_	Stensamling	Ej fornlämning	
26	_	Avfallshög	Ej fornlämning	
27	_	Källa	Övrig kulturhistorisk lämning	Ny
28	_	By/gårdstomt	Övrig kulturhistorisk lämning/ bevakas	Ny

Tabell 1. Sammanställning över samtliga objekt inom utredningsområdet. R=fornlämning, ÖKL= Övrig kulturhistorisk lämning. R= Fast fornlämning

## Fornlämningar

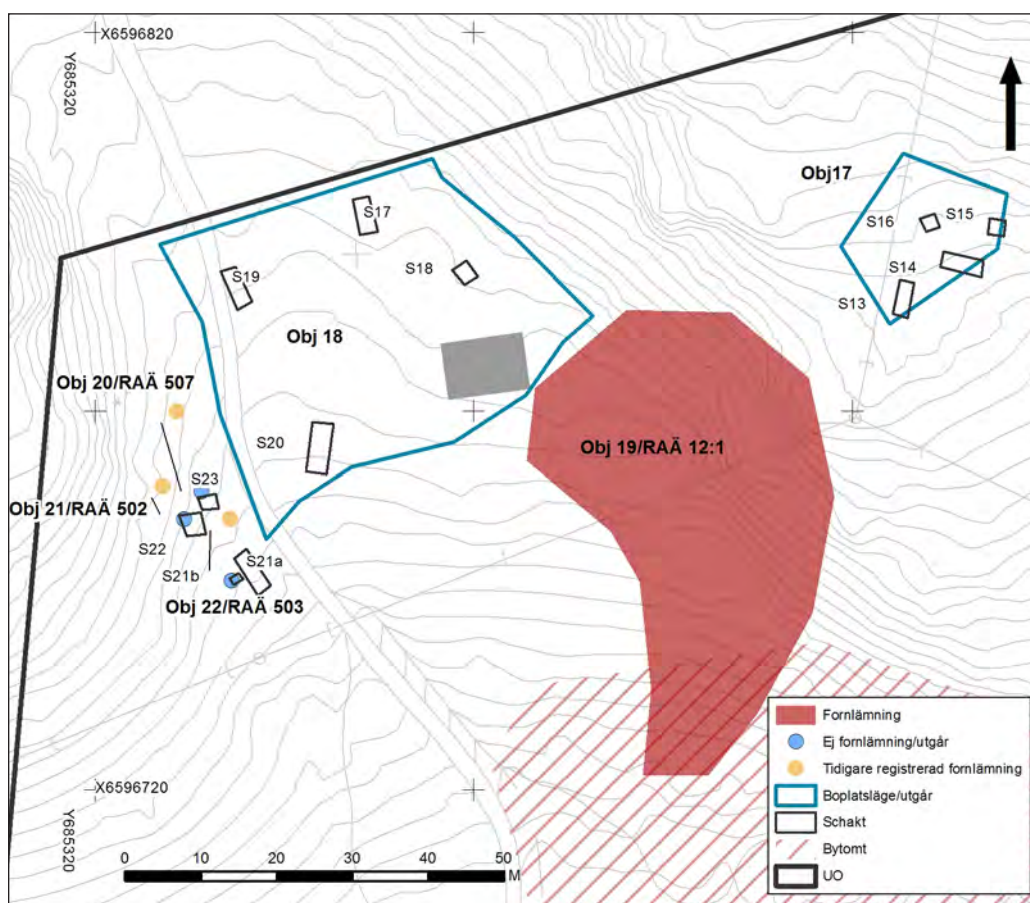
### Gravfält och gravar

I anslutning till Näs gård finns de fem objekt som utgörs av gravar från järnålder; två gravfält belägna väster och sydväst om gården och två högar och en stensättning som ligger norr därom. De två gravfälten var båda registrerade sedan tidigare. Gravfältet längst i sydväst, Objekt 23/RAÄ67:1, ligger direkt intill befintlig bebyggelse och har blivit skadat i ena kanten i samband med tomtarbeten. Det är registrerat som innehållande sex gravar, varav en hög. Gravarnas antal och karaktär inom Objekt 19/RAÄ 12:1 är mer svårbedömd, vilket också framgår av tidigare beskrivningar. Bland annat finns flera husgrunder i gravfältets södra del, vilka ligger på platsen för Näs Västergård på 1756



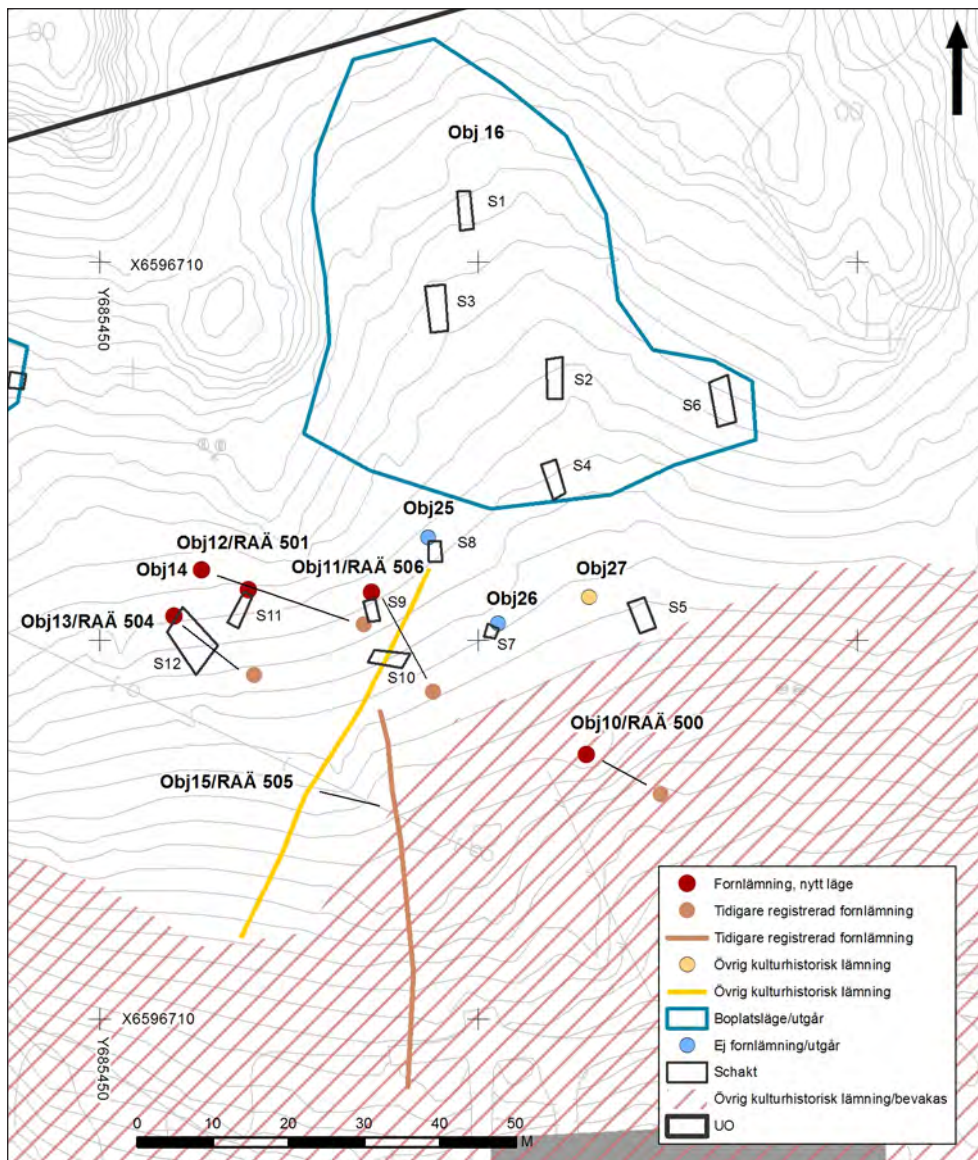
års karta (se figur 7, s. 13). Inprickningen i FMIS verkar också något osäker; gravfältets markering verkar förskjuten österut på kartan. Gravfältet var vid utredningsstillfället svårbesiktigat på grund av vegetationen och den gamla beskrivningen och inmätningen har därför bibehållits.

Väster om Objekt 19/RAÄ 12:1 fanns ytterligare tre gravar registrerade, beskrivna som stensättningar (Objekt 20–22/RAÄ 507, RAÄ 502 och RAÄ 503, figur 5). Vid inventeringen kunde bara Objekt 22 med säkerhet återfinnas. Efter utredningsgrävning kunde dock konstateras att detta inte var en grav utan troligen spår efter en rotvälta eller möjligen en stubbrytningsgrop. Schakt upptogs även för att lokalisera de andra två registrerade stensättningarna, men inga säkra lämningar kunde identifieras. Objekt 20–22 utgår alltså som fornlämningar.



Figur 5. Schakt och objekt inom den västligaste delen av utredningsområdet. De tre tidigare registrerade gravarna Objekt 20/RAÄ 507, Objekt 21/RAÄ 502 och Objekt 22/RAÄ 503 verkar ligga knappt 10 m söderut i förhållande till tidigare angiven plats. På kartan har både den gamla och den nya inmätningen markerats (förbundna med streck). Den nya inmätningen har gjorts med RTK GPS för större noggrannhet. Ingen av de tre registrerade lämningarna bedöms dock efter utredningsgrävning som fornlämningar. Markerat på utdrag av grundkarta i skala 1:1 000.

Norr om Näs fanns ytterligare tre gravar registrerade. Dessa var delvis svårbedömda och också felaktigt inmätta (figur 6, nästa sida). Sökschakt upptogs därför även här, varefter en noggrannare inmätning gjordes. Resultatet blev att tre gravar dokumenterades. Två av dessa bedöms vara de tidigare kända högarna (Objekt 12/RAÄ 501 och Objekt 13/RAÄ 504), vilka fick en ny lägesbestämning. Intill dessa påträffades ännu en grav, en höglignande stensättning (Objekt 14), vilken tidigare inte var registrerad. Det är möjligt att ytterligare gravar finns intill dessa, men det kan bara klargöras genom mer omfattande markningrepp.



Figur 6. Schakt och objekt inom den mellersta delen av utredningsområdet, norr om Näs gård. I området fanns flera lämningar registrerade sedan tidigare, vilka nu har getts noggrannare lägesbestämningar och i en del fall nya bedömningar. På kartan har både den gamla och den nya inmätningen markerats (förbundna med streck). Av kartan framgår att de äldre inmätningarna generellt verkar ligga förskjutet 10–20 m åt sydöst. Den nya inmätningen har gjorts med RTK GPS för större noggrannhet. Markerat på utdrag av grundkarta i skala 1:1 000.

### Näs gamla bytomt

Näs nämns första gången i de skriftliga källorna på 1200-talet (*andreas de Naes* 5/6 1298, SD 2 s. 265). De närliggande järnåldersgravfälten tyder dock på att Näs är äldre än så; etableringen av gården har föreslagits ske under vikingatid som en avsköndring från det intilliggande Husby (Zachrisson 1998 s. 349 f och där anförd arbete). Att gården funnits under järnålder indikeras också av den silverskatt som påträffades inom Näs ägor år 1704. Skatten är en av Sveriges största vikingatida silverskatter innehållande cirka 2 800 mynt med en sammanlagd vikt av cirka 4,3 kg. Myntens dateringar tyder på att de deponerats under tidigt 1000-tal, troligen i närheten av platsen för Västergården (Zachrisson 1998). Under 1200-talet ägdes Näs av kyrkan och låg under Tuna, för att på 1500-talet vara frälseägd och bestå av fem hemman (Grönwall & Lilja 2004 och där anförda källor). På 1700-talet erhåller Jonas Ahlbom tre gårdar på Näs som gåva och uppför en herrgård på platsen för Nedergården längst i öster (figur 7). Näs övertas 1825 av Claes Gyllenadler och strax därefter finns bara herrgården kvar.



Den äldsta kartan över Näs är en arealavmätning från 1735 (LMS, Akt 01-ÖST-5), som dock innehåller en begränsad mängd information. Av större intresse är den karta som upprättades år 1756, i samband med att storskiftet genomfördes (LMS, Akt nr 01-ÖST-9, figur 7). Kartan ger en god bild av bebyggelse och markanvändning vid tidpunkten för skiftet. Bebyggelsen består då fortfarande av fem gårdar som ligger samlade i brytningszonen mellan skog- och åkermark. Idag finns bebyggelse på platsen för Nedergården och Skattegården, medan bytomten i övrigt domineras av två stora ladugårdar från slutet av 1800-talet. Dessutom finns idag tre villor strax sydväst om 1700-talets tomt. De uppfördes som lantarbetarbostäder på 1940-talet, på platsen för två äldre statarlängor (Grönwall & Lilja 2004).

Spår efter den historiska bytomtens bebyggelse finns kvar i form av husgrunder och



Figur 7. Gravfältens, gravarnas och husgrundernas läge i förhållande till bytomtens gårdar enligt 1756 års storskifteskarta (rektifierad). På kartan har också vägar och bus från den digitala fastighetskartan lagts in som referenspunkter. Skala 1:3 000.

andra lämningar i hagmarken norr och väster om den nutida bebyggelsen. Ovan nämndes de husgrunder som ligger intill och delvis inom gravfältet Objekt 19/RAÄ 12:1). Av storskifteskartan framgår att dessa är spår efter den tidigare Västergården. Också längre österut finns flera husgrunder. En av dessa var registrerad sedan tidigare (Objekt 10/RAÄ 500, se figur 6), den var dock felaktigt lägesmarkerad. Den nya inmätningen placerar den på platsen för Mellangården på 1756 års karta. 1700-talsbelägget gör att den nu bedöms som en fornlämning.

Ytterligare en husgrund finns i samma område (Objekt 11/RAÄ 506). Den var tidigare registrerad som en stensättning, men bedömdes vid inventeringen som osäker och var också felaktigt inmätt. Ett söschakt upptogs därför, varvid den befanns vara ett spismursröse i en äldre husgrund. I det schakt som upptogs framkom ett kraftigt sotigt lager, vilket förutom tegel och sten även innehöll en keramikskärva. Skärvan är en del av ett fat av yngre rödgods med pipleradekor och kan sannolikt dateras till 1600–1700-tal (muntl. medd. J. Ros, KM). Husgrunden bedöms därför som en fornlämning. Den

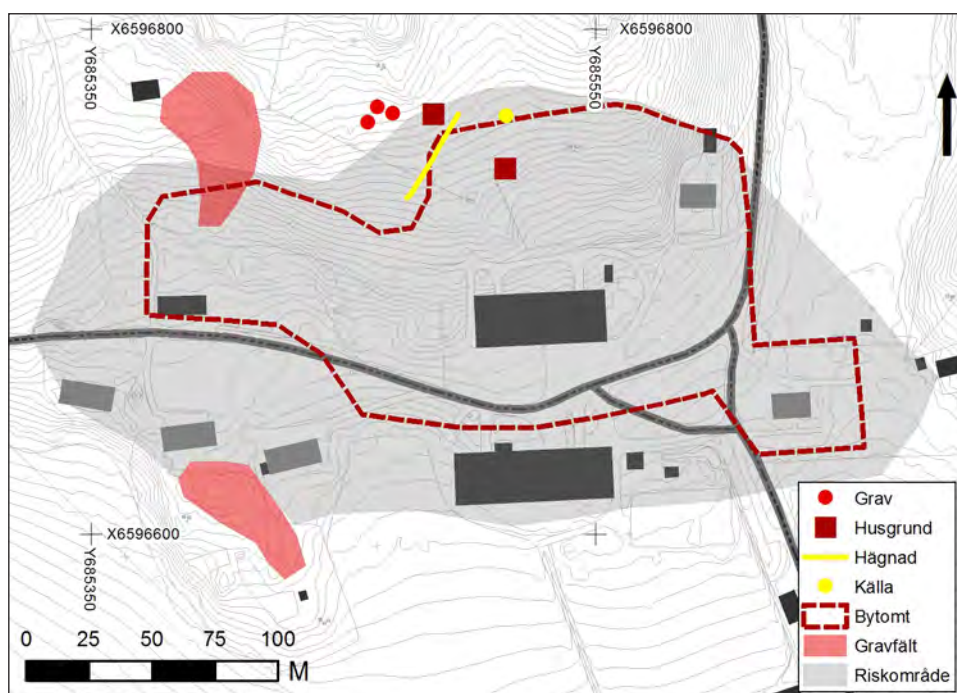
ligger i utkanten av 1700-talets tomt (se figur 7 och 9) och är inte markerad på äldre kartor. Läget och det sotiga kulturlagret skulle möjligen kunna tyda på att det rör sig om en smedja.

Urantikvarisk synpunkt utgör äldre bytomter som fortfarande är i bruk en problematisk lämningskategori; eftersom de fortfarande används kan de inte formellt bedömas som fornlämningar, även om de innehåller äldre lämningar. Detta gäller även Näs bytomt (Objekt 28). Den klassas i dagsläget som "övrig kulturhistorisk lämning", trots att den uppenbarligen innehåller äldre lämningar, bl.a flera husgrunder, som redan idag bedöms som fornlämningar. Bytomten kommer dock sannolikt att bedömas som fornlämning så snart markanvändningen förändras och gården tas ur bruk, varför den här beskrivs tillsammans med övriga fornlämningar inom området.



Figur 8. Husgrunden Objekt 10/RAÄ 500 ligger där Mellangårdans manbyggnad låg på 1700-talet. Foto från SSV av Andrea Jäderlund.

Avgränsningen av bytomten/Objekt 28 har gjorts i enlighet med praxis, d.v.s. den har utgått från den historiskt belagda bytomtens bebyggelse (jfr figur 7 och 8). Detta speglar dock bara bilden under just 1700-talet och gården/byn vid Näs har, vilket framgått ovan, sannolikt varit bebodd och brukad från järnålder och fram till idag. Var järnåldersgården och den medeltida bebyggelsen har legat är dock inte klarlagt - någon utredningsgrävning kunde inte genomföras eftersom gården fortfarande är bebyggd. Av erfarenhet vet vi att byarnas och gårdarnas lägen har förändrats över tid och att de medeltida lämningarna ofta ligger i andra lägen än de från senare historisk tid; ofta nära, men inte inom den historiskt belagda bytomten (Beronius Jörpeland 2010). Mot denna bakgrund, och med stöd av områdets topografi, har ett område markerats på figur 8 där det bedöms finnas risk för att lämningar efter äldre bebyggelse kan förekomma, men där ingen utredningsgrävning har kunnat genomföras på grund av befintlig bebyggelse och/eller närhet till andra fornlämningar. Detta område kan ses som en grov uppskattning av var det finns risk att påträffa äldre lämningar som kan kräva vidare antikvariska insatser.



Figur 9. Lämningarna kring Näs gård med bytomtens avgränsning enligt 1756 års karta. Det grå partiet markerar det ungefärliga område inom vilket lämningar efter äldre bebyggelse kan förekomma.

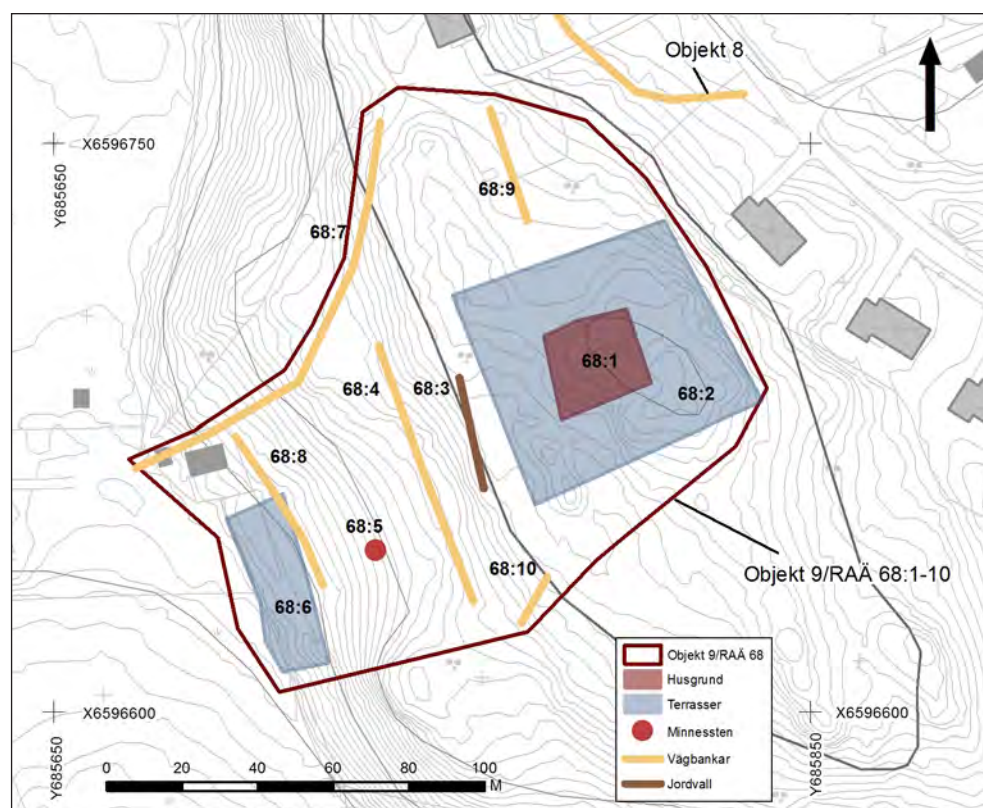
Grundkarta, kompletterad med bus och vägar från den digitala fastighetskartan. Skala 1:3 000.



## Bebyggelselämningar - "Gyllenadlers fåfänga"

Öster om Näs gård finns ett antal lämningar som före utredningen var registrerade som bebyggelselämningar, varav en husgrund (RAÄ 68:1) och en stensträng (RAÄ 68:7) var bedömda som fornlämningar. Husgrunden uppfattades som eventuellt medeltida. Bedömningen av lämningarna har nu delvis reviderats. Lämningarna ligger på krönet och västsluttningen av en skogsbevuxen moränhöjd öster om Näs gård (Objekt 9/RAÄ 68:1–10, figur 10–13).

Husgrunden (RAÄ 68:1) består av kraftiga stenmurar och är uppförd på en markant terrass (RAÄ 68:2) på krönet av höjden. Den är beskriven som närmast kvadratisk, cirka 20 x 20 meter stor, men är idag övervuxen av sly och buskage. Sydväst om husgrunden, vid foten av höjddpartiet, finns ytterligare en terrassering (RAÄ 68:6) med två kallmurade terrassmurar, den nedre med en centralt placerad trappa, vilken leder in området. I sluttningen finns en minnesinskrift i fast håll, där det framgår att de stora ekar som växer i området planterades år 1771 (RAÄ 68:5). Flera åldriga ekar växer också längs ena sidan av en äldre vägbank som leder in mot husgrunden från norr (RAÄ 68:9). Vägen tar sin början vid gårdsplanen vid en villa, uppförd under tidigt 1800-tal och benämnd "Parkvillan" (Lilja 2005). En annan stensatt vägbank, tidigare registrerad som stensträng, avgränsar området i nordöst (RAÄ 68:7). Den kan följas från kanten av den öppna marken i väster, där den löper förbi ett mindre trähus, närmare bestämt en avträdesbod från 1700-talet (Lilja 2005) och upp mot Parkvillan i norr. Vägsträckningen finns inte kvar på häradskartan från 1901-06, där den ersatts av en äldre sträckning av nuvarande Näs vägen i norr (RAK Akt J112-75-10). Inom området finns också en jordvall och flera mer otydliga väglämningar.



Figur 10. "Gyllenadlers fåfänga", Objekt 9/RAÄ 68:1–10. Siffrorna med undernummer avser de olika lämningar som ingår i fornlämningen, se objektsbeskrivningen i bilaga 1. Lämningarna är redovisade på utdrag ur grundkarta i skala 1:2 000.

Husgrunden uppfördes under senare delen av 1700-talet av den dåtida ägaren till Näs, Jonas Ahlbom (Lilja 2005; Gå-cykla i Österåker, häfte 2, 1991). Den ska ha varit avsedd för Ahlboms barnbarn, Claes Gyllenadler, som senare tog över Näs. Byggnaden kom dock aldrig att färdigställas och går i trakten under namnet ”Gyllenadlers fåfånga”. Det är oklart om byggnaden var avsedd som en ny mangårdsbyggnad till herrgården eller uppfördes just som en s.k. Fåfånga, vilket avser en byggnad utan nyttofunktion, placerad i en trädgård eller park. Ofta har en fåfånga formen av ett lusthus eller en paviljong, men kan även bestå av större, ofta excentriska fantasibyggnader. Den här typen av byggnader uppfördes främst under sent 1700- och tidigt 1800-tal.



Figur 11 (t.v.). Trappa i en av murarna i den nedre terrassen (Objekt 9/RAÄ 68:6). Foto: Ronnie Jensen.

Figur 12 (t.h.). En av murarna tillhörande husgrunden (Objekt 9/RAÄ 68:1). Foto Ronnie Jensen.

Det är under alla förhållanden uppenbart att det här planerades en ståndsmässig helhetsmiljö med en byggnad i ett dominerande läge i parkliknande omgivningar med utsikt över Täljöviken. Karaktären som park indikeras inte bara av ekplanteringen och benämningen på Parkvillan, utan också av att området benämns ”parken” på 1832 års karta (LMV Akt 01-öst-72). Stenar ur grundmurarna kom senare att användas för byggnationen av de två stora ladugårdarna på Näs gård, uppförda kring sekelskiftet 1800/1900. Detta har skadat anläggningen och det är sannolikt att en del av lämningarna i området, som jordvallar och vägar, härrör från denna tid. Hela området bedöms som en fornlämning. Den kommer i FMIS att rubriceras ”slott/herresäte”.

## Övriga kulturhistoriska lämningar

### Kulturhistoriska lämningar i anslutning till Näs gård

I anslutning till bytomten vid Näs finns också en del lämningar som hör samman med bytomten, men som inte klassas som fornlämningar. En av dessa är Objekt 15/RAÄ 505, tidigare registrerad som stensträng och bedömd som fornlämning. Liksom gravarna i området var denna svår att säkert identifiera och troligen felaktigt markerad på kartan (se figur 6). En ny inmätning har därför gjorts och lämningen har utredningsgrävts, då den bedömdes som eventuellt sentida. Ett schakt upptogs, varvid det kunde konstateras att den jord- och stenbundna sträckningen bestod av stenar och block anlagda på den underliggande moränen, med en fyllning av påfört material innehållande recenta fynd som porslin och tegel. Den utgör sannolikt en terrasskant/hägnad anlagd i en markslagsgräns i sen tid. Den bedöms därmed inte längre som en fornlämning utan som en övrig kulturhistorisk lämning.

Vid Näs gård finns också en brunn eller kallkälla i hagmarken (Objekt 27). Den hör funktionellt samman med bytomten men är inte i sig att betrakta som en fornlämning. I området finns också flera mindre förhöjningar och stensamlingar, av vilka två

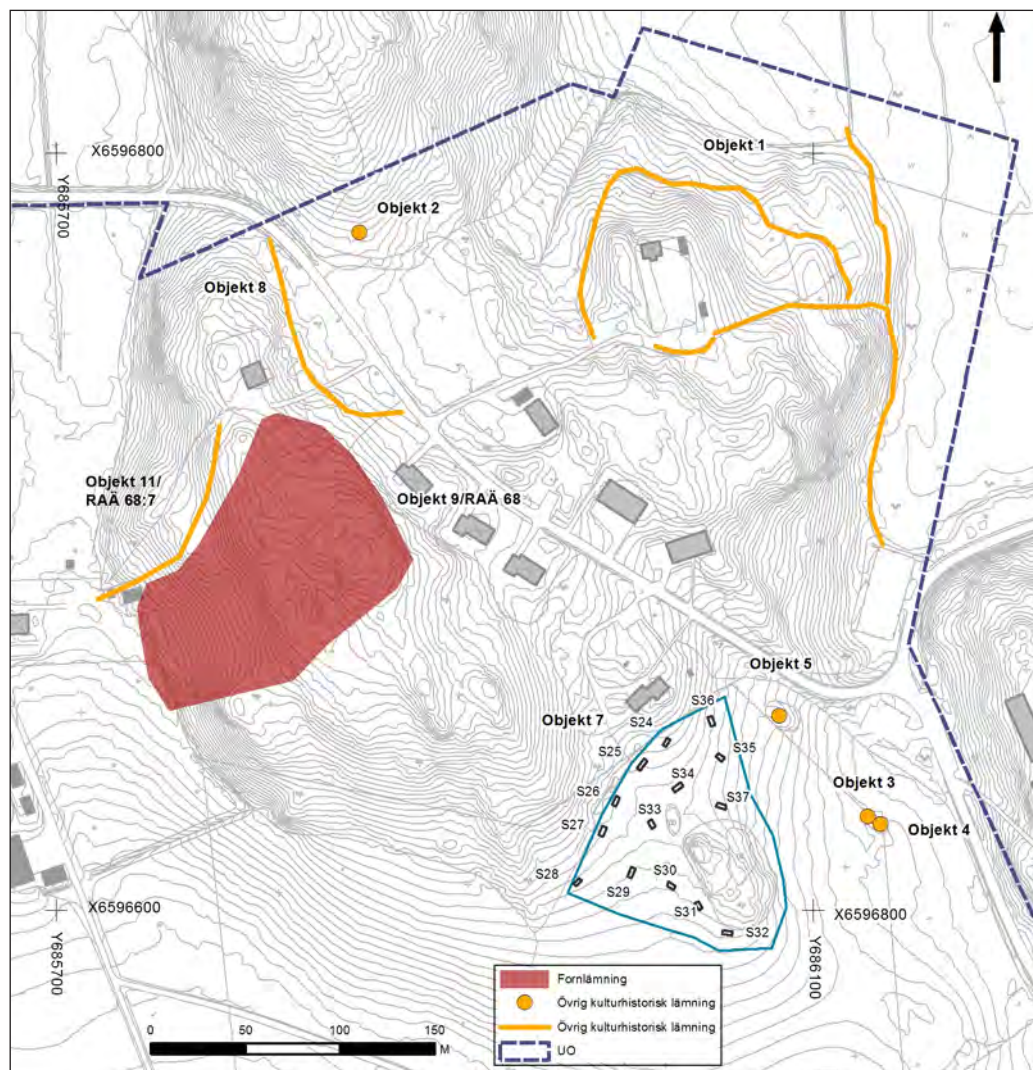


kontrollerades genom sökschakt, då de misstänktes kunna utgöra husgrunder eller gravar. Ingen av dem visade sig dock innehålla lämningar av det slaget (Objekt 25 och 26, se figur 6).

### Vägar och odlingslämningar

Förutom de äldre vägbankar som påträffats inom Objekt 9/RAÄ 68:1–10 har väglämningar framkommit också i planområdets norra och östra delar. Mest omfattande är Objekt 1, ett färdvägssystem bestående av tre vägbankar med en sammanlagd längd av cirka 600 meter (se figur 13). En annan vägbank (Objekt 8) är belägen öster om den nämnda Parkvillan, sannolikt en äldre sträckning av Näsivägen. Dessa klassas alla som övriga kulturhistoriska lämningar.

Dessutom har flera ensamliggande röjningsrösen (Objekt 2–5 och 24) och ett område med flera röjningsrösen (Objekt 6) påträffats. Fyra av dem ligger på impediment i åkermarken i områdets södra del och det femte i anslutning till en nu igenväxande åkeryta i den norra delen. Alla är sannolikt av relativt sent datum. De bedöms som övriga kulturhistoriska lämningar, men huvuddelen kommer inte att registreras till FMIS på grund av sin uppenbart sentida karaktär (se Tabell 1). Det röjningsröse som ligger längst i sydväst (Objekt 24, se figur 4) är mer svårbedömt på grund av att det är kraftigt övervuxet och kan behöva kontrolleras vid en eventuell exploatering.



Figur 13. Plan över objekten inom den östra delen av utredningsområdet samt schakten inom boplatsläget Objekt 7. Utdrag ur grundkarta i skala 1:4 000.

## Boplatslägen

Fyra terränglägen hade vid inventeringen bedömts som möjliga lägen för förhistoriska boplatser. Tre av dessa utgjordes av sydsluttande partier i skogsmark eller hagmark på nivåer runt 25 m ö.h (se figur 5 och 6). Här förväntades primärt lämningar från yngre stenålder, men närheten till bytomten och gravarna gjorde att även yngre lämningar kunde förväntas. Det fjärde läget omfattade en svag förhöjning i åkermark, 10–15 m ö.h, där boplatslämningar, i första hand från järnålder, misstänktes kunna förekomma (figur 13). Totalt upptogs 28 sökschakt fördelat på de fyra områdena (för beskrivningar se bilaga 1).

Enstaka fynd påträffades endast inom Objekt 16 och Objekt 17. Objekt 16 låg i gräsbevuxen hagmark och jordarterna utgjordes här av ett övre humöst skikt (äldre odlingslager) och därunder sandig morän, vilken nedåt sluttningen blev alltmer siltig. Ett flintavslag (F 1) påträffades i den äldre odlingsjorden i ett av schakten. Inga ytterligare fynd eller lämningar framkom dock inom området i övrigt. Fyndomständigheterna och frånvaron av ytterligare lämningar gör att området inte bedöms som fornlämning. Objekt 17 var en mindre avsats i skogsmarken i norra delen av området, där det sammantaget framkom tre svårbedömda kvartsbitar. Trots omfattande schaktning inom det till ytan begränsade läget påträffades inga ytterligare fynd, varför inte heller denna plats bedöms som fornlämning. Inom de två återstående boplatslägena påträffades inga fynd eller andra lämningar.

## Utvärdering

Utredningen har i huvudsak genomförts i enlighet med undersökningsplanen. Problem med kontroll och korrigerande av de tidigare lämningarnas status och lägen har tagit mer tid än planerat och också nödvändiggjort användandet av en noggrannare inmätningsteknik än vad som ursprungligen var tänkt. Utredningsresultatet illustrerar också problematiken med den antikvariska hanteringen och bedömningen av historiska bytomter som fortfarande är i bruk.

Utredningen har inte förändrat bilden av områdets karaktär vad gäller fornlämningsförekomsten, utan snarare renodlat den genom att bara ett fåtal nya fornlämningar tillkommit samtidigt som flera av de tidigare registrerade lämningarna fallit bort. Den kronologiska tyngdpunkten hos lämningarna i området ligger tydligt i den yngre järnåldern och i historisk tid.



# Referenser

## Kart- och arkivmaterial

### Fornminnesregistret, Riksantikvarieämbetet (FMIS)

#### Statens historiska museer (SHMM)

SHM inv. nr 12841

SHM Inv. nr 8706

#### Lantmäterimyndighetens arkiv (LMS):

Arealavmätning 1735. Akt 01-ÖST-5

Storskifte, rågångsåtgärd 1756. Akt 01-ÖST-9

#### Namnarkivet i Uppsala (NAU):

Näs, hgd, Österåker sn, Åkers skg, Stockholms län *andreas de Näs* 5/6 1298, SD 2, s. 265. orig.

#### Rikets allmänna kartverks arkiv (RAK):

Häradsekonomiska kartan 1901-06. Rydboholm J112-75-10

Ekonomiska kartan 1952 Täljö J133-10I9h54 och Österskär J133-10I9i54

#### Sveriges Geologiska Undersökning (SGU):

Jordartskartor

Strandnivåkartor

## Övriga otryckta källor

### Österåkers hembygds- och fornminnesförening

[http://milstolpen.org/agaria/encyclopedia\\_n.pdf](http://milstolpen.org/agaria/encyclopedia_n.pdf)

## Litteratur

Bagge, A., 1947. En nyupptäckt keramikboplats i Roslagen. *Fornvännen* 1947, s. 57–59. Stockholm.

Beronius Jörpeland, L., 2010. Medeltida landsbygdsbebyggelse i Stockholms län. Riksantikvarieämbetet, UV Mitt, Rapport 2010:08. FoU-Projekt. Stockholm.

Grönwall, R. & Lilja, K., 2004. Täljöviken. Kulturgeografisk analys, Österåker socken och kommun, Uppland. Stockholms läns museum. Rapport 2004:5. Stockholm.

Gå - cykla i Österåker. Häfte 2. 1991. Österåkers hembygds- och fornminnesförening. Jonsson, A-B. 1057. En stenåldersboplats i Roslagen. TOR, Vol III 1957, s. 27-37. Uppsala.

Kihlstedt, B., 2013. Träsättra - gropkeramik i Åkersberga. Arkeologisk förundersökning i avgränsande syfte. Träsättra 1:14, Österåker socken och kommun, Stockholms län, Uppland. Stiftelsen Kulturmiljövård Rapport 2013:41. Västerås.

Lilja, K., 2005. Täljöviken. Kulturmiljöinventering, Österåkers socken och kommun, Uppland. Stockholms läns museum. Rapport 2005:11. Stockholm.

Zachrisson, T., 1998. Gård, gräns, gravfält. Sammanhang kring ädelmetalldepåer och runstenar från vikingatid och tidigmedeltid i Uppland och Gästrikland. Stockholm Studies in Archaeology 15. Stockholms Universitet. Stockholm.

## Tekniska och administrativa uppgifter

Stiftelsen Kulturmiljövård projektnr:	KM 12082
Länsstyrelsen dnr, beslutsdatum:	431-21056-2012, 2012-08-28
Uppdragsgivare:	Österåkers Näs Fastighets HB
Landskap:	Uppland
Län:	Stockholm
Kommun:	Österåker
Socken:	Österåker
Fastighet:	Näs 7:1, Näs 7:3 och Näs 7:5 (delar av)
Fornlämning:	-
Kartblad:	10I 9h
Koordinater:	X6596500 Y685700
Höjd över havet:	0–35
Typ av undersökning:	Särskild utredning
Undersökningsperiod:	Oktober–november 2012 och maj 2013
Utredd yta:	Ca 0,45 km <sup>2</sup>
Koordinatsystem:	Sweref99 TM
Höjdsystem:	RH 1900
Inmättningsmetod:	GPS
Dokumentationshandlingar:	Inga dokumentationshandlingar arkiveras
Fynd:	Inga fynd har tillvaratagits

# Bilaga 1. Beskrivningar och tabeller

## Objektsbeskrivningar

### Objekt 1. Färdvägssystem. Övrig kulturhistorisk lämning.

Bestående av tre vägbankar med en sammanlagd längd av 605 m:

1. Vägbank, 98 m lång (N–S), 3–3,5 m bred och 0,1–0,4 m hög. Ändar i N invid åker, i S in mot vägbank nr 2.
2. Vägbank, 256 m lång (V–Ö övergående i N–S), 4–4,5 m bred och 0,1–0,6 m hög. Ändar i NV invid tomtmark, i S avbruten av f.d. tennisplan (?). I NÖ ansluter den till vägbank nr 1.
3. Vägbank, 251 m lång (Ö–V), 4–4,5 m bred och 0,1–0,4 m hög. I mellersta delen löper vägen över ett sankt parti, där dike ansluter. Ändar i V mot befintlig tillfartsväg vid tomtmark, i S mot vägbank nr 2.

### Objekt 2. Rönjningsröse. Övrig kulturhistorisk lämning.

Rundat, ca 3,5 m i diameter och intill 0,5 m högt av 0,25–0,5 m stora stenar. Ligger i skogsmark, i anslutning till relativt sentida f.d. åkermark. Bevuxet med två askar, en hassel samt nyponbuskar.

### Objekt 3. Rönjningsröse. Övrig kulturhistorisk lämning.

Oregelbundet, ca 5×1–2 m stort (NV–SÖ) och 0,2–0,6 m högt av 0,15–0,6 m stora stenar samt ett block, 1,2×0,8 m stort. Ligger på mindre impediment i åkermark. Anmäls inte till FMIS.

### Objekt 4. Rönjningsröse. Övrig kulturhistorisk lämning.

Oregelbundet, 8,5×5 m stort (NV–SÖ) och 0,25–0,7 m högt av 0,25–0,45 m stora stenar samt tre ca 1 m stora block. Ligger på mindre impediment i åkermark. Bevuxet med två björkar. Anmäls inte till FMIS.

### Objekt 5. Rönjningsröse. Övrig kulturhistorisk lämning.

Bågformigt, ca 18×4–6 m (NV–SÖ) och 0,3–0,7 m högt av 0,1–0,6 m stora stenar samt några intill 1,2 m stora block. Upplagt mot uppstickande berghäll på liten åkerholme. Bevuxet med rönnar. Anmäls inte till FMIS.

### Objekt 6. Område med rönjningsrösen. Övrig kulturhistorisk lämning.

Ca 40×10–15 stort (Ö–V) bestående av tre oregelbundna och ett närmast triangulärt rönjningsröse, belägna utmed N kanten av åkerholme. De tre oregelbundna rönjningsrösen är 4–11 m långa, 2–4 m breda och 0,3–0,5 m höga av 0,15–0,5 m stora stenar samt enstaka större block. Det närmast triangulära rönjningsröset är ca 8 m i sida och 0,4–0,6 m högt av 0,15–0,5 m stora stenar samt enstaka ca 1 m stora block. Ligger på impediment i åkermark. Fyller ut en mindre svacka mellan åkerkanten och berghäll. Anmäls inte till FMIS.

### Objekt 7. Boplatsläge. Ej fornlämning.

Ca 120×130–70 m stort (NV–SÖ), 10–15 m ö.h. Sadelläge i åkermark övergående i sydsluttning i S och i östsluttning i N. I SÖ finns ett åkerimpediment med hållar och upplagd rönjningssten (Objekt 6). Inom området upptogs 13 sökschakt. Inga fynd eller andra lämningar av antikvariskt intresse påträffades.

### Objekt 8. Färdväg. Övrig kulturhistorisk lämning.

Vägbank, 130 m lång (NV–SÖ), 4–5 m bred och 0,2–0,4 m hög. Ansluter i båda ändarna mot befintlig väg och utgör en äldre sträckning av denna.

### Objekt 9/Österåker 68:1-10. Slott/herresäte. Fornlämning.

Ett 150×75–130 m (NÖ–SV) stort område med en husgrund, terrasseringsar, en minnessten, en jordvall och flera vägbankar. Beläget på krön och i SV-sluttning av höjdparti, ca 15–30 m ö.h. Blandskog med inslag av större ekar. Delvis svårbesiktat p.g.a. buskar och sly.

Husgrunden ska ha uppförts under slutet av 1700-talet av den tidigare ägaren till Näs herrgård, Jonas Ahlbom som en gåva till sitt barnbarn, Claes Gyllenadler, som tog över Näs år 1825 (Lilja 2005; Gå - cykla i Österåker. Häfte 2. 1991). Huset färdigställdes aldrig och benämns av närboende som ”Gyllenadlers fäfänga”. Troligen härrör den större delen av lämningarna från 1700-talet. Enligt uppgift från de nutida brukarna av Näs gård togs sten från husgrunden när ladugårdarna vid Näs byggdes i slutet av 1800-talet. Några av vägbankarna och jordvallen kan härröra från denna senare verksamhet. Inom området finns följande lämningar (beskrivningar delvis enligt FMIS):



## Bilaga 1.

- 68:1.** *Husgrund*, ca 20×20 m stor (NV-SÖ) och 0,4–2 m hög. Kraftiga, kallmurade väggar av 0,4–1,0 m stora, vältuktade granitstenar. Åt V en 2 m hög kallmurad entréliknande terrass.
- 68:2.** *Terrass*. Husgrunden omges av en ca 70×60 m stor (NV-SÖ), ca 0,5–1,5 m hög och 10–15 m bred terrass. På den Ö sidan finns en stensatt ingång, vilken är ca 12 m lång, 2 m bred och 0,7 m djup.
- 68:3.** V om husgrundsterassen finns en *stenblandad jordvall*, ca 25 m lång (SSÖ-NNV) 1,7–2,2 m hög och 10 m bred.
- 68:4.** V om jordvallen finns en *vägbank* (ny bedömning, tidigare terrasskant) som är ca 80 m lång (NNV-SSÖ).
- 68:5.** I den SV-sluttande skogsmarken finns ett *minnesmärke*, i form av ristning i V-sluttande håll, 3×4 m stor i djuprelief och med 0,1 m höga siffror och bokstäver: ÅR 1771 PLANTERADES ÄLLON TIL DESSE EKAR.
- 68:6.** V om vägbanken finns en *terrass* avgränsad av två terrasskanter av kallmurade gråstenar, vilka är ca 60–70 m långa (NV-SÖ) 1,5 m höga och 8 m breda. Vid terrassernas ungefärliga mitt finns en trappa som är 5 m lång, 2 m bred och 0,4 m djup i den nedre terrasskanten, och som leder upp mot husgrunden.
- 68:7.** Området avgränsas i NV av en *färdväg* som löper från bebyggelsen vid Näs gård i SV upp mot den s.k. Parkvillan i N. Färdvägen består av en vägbank, ca 120 m lång, 1,5–2,5 m bred och 0,2–0,7 m hög, ställvis med kallmurade gråstenar. Den var tidigare bedömd som en stensträng.
- 68:8.** Direkt Ö och NÖ om terrassen (nr 5) finns en *vägbank*, ca 45 m lång (NNV-SSÖ), 2 m bred och 0,1–0,3 m hög. Den ändrar i N mot vägbanken nr 7 och i S intill bergsslutning mot klippor.
- 68:9** En *vägbank*, 30 m lång (NNV-SSÖ), 4 m bred och 0,1–0,3 m hög löper från gårdsplanen tillhörande den s.k. Parkvillan i NV fram till husgrundsterassen i SÖ. Sex större, planterade ekar står utmed den V sidan.
- 68:10.** SV om husgrundsterassen finns en *övrig väg*, 15 m lång (NNÖ-SSV), 2–3 m bred och 0,3 m djup. Det är en stenröjd, nedsänkt vägsträckning som löper genom upplagda(?) sten- och jordmassor.



Figur 1, bilaga 1 (t.v.). De planterade ekarna längs den V sidan av den äldre vägen från (RAÄ 68:9) från "Parkvillan" inom ot husgrunden (RAÄ 68:1). Foto från N av Britta Kihlstedt.

Figur 2, bilaga 1 (i mitten). Den nedre terrassmuren (RAÄ 68:6) i vars centrala del finns en trappa som löper in i området. Foto från S av Britta Kihlstedt.

Figur 3, bilaga 1 (t.h.). Minnesmärket RAÄ 68:5, en minnesristning i fast håll över planteringen av ekar i området. Foto från SV av Ronnie Jensen.

### Objekt 10/Österåker 500. Husgrund, historisk tid. Fornlämning.

Husgrund inom Näs bytomt, 15×5 m stor (NÖ-SV) med två spisrosen. Kallmurad grund synlig i SV, uppbyggd terrass i SO. Parstugegrund till mangårdsbyggnaden på Mellangården, belagd 1756. Korrigerat läge. Inmätt med RTK GPS.

**Objekt 11/Österåker 506. Husgrund, historisk tid. Fornlämning.**

Husgrund i utkanten av Näs bytomt, i form av ett spismursröse, ca 3 m i diameter och ca 0,2 m högt med en närmast rektangulär, 2×1,5 m stor central förhöjning, ca 0,1 m hög. Övertorvat med i ytan synliga stenar och tegelfragment. S och SV om spismursröset finns en rad av stenar, vilken möjligen utgjort delar av syll. Ett schakt upptogs strax nedanför rösets södra kant, varvid det framkom kraftigt sotigt, stenblandad jord med rikligt inslag av tegel, dock ingen tydlig stensyll. Ett fynd av yngre rödgods med en sannolik datering till 1600–1700-tal. Tidigare bedömd som stensättning. Korrigerat läge. Inmätt med RTK GPS.

**Objekt 12/Österåker 501. Hög. Fornlämning.**

Hög, rund, ca 4 m i diameter och ca 0,3 m hög. Övertorvad. Ligger på liten höjdrygg, varför den från S uppfattas som ca 1,0 m hög. Ett schakt upptogs i den SV delen, varvid det framkom en packning av i allmänhet 0,1–0,4 m stora stenar under en ca 0,1 m tjock jordmantel (humös silt). Belägen på avsats i S-sluttning. Gles blandskog. Ligger ca 4 m Ö om Objekt 15/Österåker 504 och ca 1 m SO om Objekt 16.

Ej återfunnen på den plats som anges i FMIS. Troligen avses den här beskrivna anläggningen, varför läget korrigerats. Inmätt med RTK GPS



Figur 4, bilaga 1. Stenpackningen i en av högarna, Objekt 12/RAÄ 501. Foto från SV av Ann Vinberg.

**Objekt 13/Österåker 504. Hög. Fornlämning**

Hög, rund, ca 4 m i diameter och 0,5 m hög. Övertorvad. Syntes före schaktning som en oregelbundet, rundad hög, 7 m i diameter och ca 0,7 m hög. Ett schakt upptogs varvid det framgick att jord pålagts i sen tid i den V delen och att graven ursprungligen varit mindre. I schaktet framkom en packning av 0,1–0,4 m stora stenar under en 0,2–0,4 m tjock jordmantel (humös grusig silt). Över anläggningen löper en stig/körväg. Mindre täkter intill. Belägen i gles blandskog på avsats i S-sluttning. Ligger ca 4 m V om objekt 14/Österåker 501 och 2 m SV om Objekt 16. Ej återfunnen på den plats som anges i FMIS. Troligen avses den här beskrivna anläggningen, varför läget korrigerats. Inmätt med RTK GPS.



Figur 5, bilaga 1. Stenpackningen i Objekt 13/RAÄ 504, en hög. Foto från SV av Ann Vinberg.

**Objekt 14. Stensättning. Fornlämning.**

Rundad, höglignande, ca 4 m i diameter och 0,4 m hög med avplanat krön. Övertorvad. I V en kantkedja(?) av 0,3–0,4 m stora stenar. På anläggningens NV del finns sten och skräp upplagt på anläggningen och NV därom finns en täkt, delvis fylld med avfall. Ytterligare mindre täkter finns i närområdet. Belägen i gles blandskog i den övre delen av S-sluttning med en berghäll ca 5 m åt N. Ligger ca 2 m NO om Obj 15/Österåker 504 och ca 1 m NV om Objekt 14/Österåker 501. Inmätt med RTK GPS.

**Objekt 15. Österåker 505. Hägnad. Övrig kulturhistorisk lämning**

Terrasskant/hägnad, ca 1–3 m bred och ca 50 m lång (NNV–SSO). Övertorvad med stenar och block synliga i ytan, upp till 0,5 m stora. Jord- och stenbunden sträckning i markslagsgräns. Ett schakt upptogs



Figur 6, bilaga 1. Schaktet genom hägnaden Objekt 15/RAÄ 505. Foto från N av Ann Vinberg.

varvid tre större block påträffades i ett humöst lager innehållande bl.a. pressglas, porslin och rödgods. Stenarna bedöms som anlagda på den underliggande moränen och det humösa lagret som påfört runt dessa. Anläggningen kan sannolikt kopplas till den historiska bytomten. Tidigare registrerad som stensträng/fast fornlämning. Ej återfunnen på angiven plats. Troligen avses hägnaden som beskrivs ovan, varför läge och status korrigerats. Inmätt med RTK GPS.



### **Objekt 16. Boplatsläge. Ej fornlämning**

Ca 55×40 m (N-S). Sydsluttande, gräsbevuxen betesmark med högre liggande, blockiga partier i Ö och V, ca 29–34 m ö.h. Tre sökschakt upptogs inom området. Dessutom upptogs ett schakt på en avsats i skogsmarken strax öster om det markerade området samt ett schakt längre ner i sluttningen i S. I ett av schakten framkom ett avslag av flinta i det omrörda, äldre ploglagret. Fyndomständigheterna och frånvaron av ytterligare lämningar gör att området inte bedöms som fornlämning.

### **Objekt 17. Boplatsläge. Ej fornlämning**

Ca 20×20 m stort, bestående av en liten avsats i skogsmark, ca 30–35 m ö.h. Begränsat av högre blockiga partier och hållmarker i S, V och N. Fyra schakt upptogs i området. I två av schakten framkom sammantaget tre svärbedömda kvartsbitar. Trots omfattande schaktning inom det till ytan begränsade läget påträffades inga ytterligare fynd, varför platsen inte bedöms som fornlämning.

### **Objekt 18. Boplatsläge. Ej fornlämning.**

Ca 50×40 m (Ö-V) i den nedre delen av en sydsluttande gip, ca 25–27 m ö.h., med branta bergspartier i Ö och V. Gräs- och slybevuxen, äldre ängs-/åkermark. Boplatsläget fortsätter utanför utredningsområdet i N. Fyra sökschakt upptogs inom området. Inga fynd eller andra lämningar påträffades. Delar av området var vid utgrävningstillfället vattensjukt.

### **Objekt 19/Österåker 12:1. Gravfält. Fornlämning.**

Område med stensättningar? 60×20–40 m (N-S). Dessa är oregelbundna, närmast runda 5–10 m i diam och 0,2–0,3 m hög. Övertorvade vanligtvis med i ytan enstaka stenar 0,2–0,5 m i diameter. Flertalet är skadade genom täkt eller betning och de yttre begränsningarna delvis oklara. Ytorna är även tämligen ojämna. Ej helt uteslutet att någon kan utgöra rest av en husgrund. Inom gravfältet(?) finns även oregelbundna förhöjningar (naturbildningar eller rest av uthus(?)) och två sentida husgrundsterrasser. Dessa är: 8×6 m (N-S) och 0,2 m höga samt 16×7 m (Ö-V). Beväxt med enstaka löv- och barrträd, ett flertal lövbuskar samt delvis hög markvegetation. Enligt uppgift skall man S om gravfältet funnit en silverskatt (beskrivning enligt FMIS).

*Kommentar:* Gravfältets karaktär och exakta läge är oklar. I N och Ö var området vid besiktning bevuxet med hög gräs- och buskvegetation och därför svårbesiktigat. Bedömningen är därför inte ändrad eller kompletterad. De husgrunder som finns i områdets S del överensstämmer med läget för Västergårdens på karta från 1756.

### **Objekt 20/Österåker 507. Ej återfunnen. Ej fornlämning/Utgår**

Registrerad som stensättning. Kunde inte återfinnas på angiven plats. Ett schakt upptogs i närheten, intill ett större block. Under vegetationsskikt/mylla vidtog siltig morän utan fornlämningsindikationer. Inmätt med RTK GPS

### **Objekt 21/Österåker 502. Ej återfunnen. Ej fornlämning/Utgår.**

Registrerad som stensättning. Kunde inte återfinnas på angiven plats. Ett schakt upptogs i närheten, i en oregelbunden stensamling, vilken var ca 4 m i diameter och intill 0,2 m hög. Inga fornlämningsindikationer framkom. Ytterligare ett schakt upptogs ca 10 m SÖ om platsen, där en svag förhöjning syntes, vilken bättre motsvarade beskrivningen i FMIS. Förhöjningen visade sig bestå av påfört grus, vilket troligen härrörde från grävning av intilliggande dike. Inga fornlämningsindikationer framkom. Inmätt med RTK GPS.

### **Objekt 22/Österåker 503. Fornlämningsliknande bildning. Ej fornlämning/Utgår.**

Rundad, 4 m i diameter och 0,3 m hög. Övertorvad med en grop i mitten vari syntes enstaka sten och block ca 0,2–0,5 m stora. Registrerad som stensättning. Ett schakt avtorvades för hand över vällen i den Ö delen. Anläggningen sondades också med jordsond. Ingen stenpackning, sot, kol eller andra fornlämningsindikationer framkom. Möjligen en äldre rotvälta eller stubbrytningsgrop. Inmätt med RTK GPS.

### **Objekt 23/Österåker 67:1. Gravfält. Fornlämning.**

60×15–30 m (NNV-SÖ) bestående av 6 fornlämningar; en hög och fem närmast runda stensättningar, varav en är höglignande. Högen är 8 m i diameter och 1 m hög, med en svacka i mitten. Stensättningarna är 4–7 m i diameter och 0,2–0,6 m höga. De är övertorvade, några med enstaka stenar, 0,3–0,5 m stora, synliga i ytan. Enstaka röjningssten är uppkörd. Beväxt med barrträd, ek och lövbuskar. Gravfältet är skadat i den Ö delen genom tomtarbeten. (Beskrivning enligt FMIS).



**Objekt 24. Røjningsröse. Övrig kulturhistorisk lämning. Bevakas.**

Oregelbundet, 3–3,5 m i diameter och 0,4–0,6 m högt, av 0,2–0,3 m stora stenar samt några 0,6–0,8 m stora stenar. Beläget på träd- och buskbevuxen åkerholme. Svårbedömt på grund av vegetation. Bör kontrolleras vid eventuell exploatering.

**Objekt 25. Stensamling. Ej fornlämning.**

Rundat oregelbunden, 4 m i diameter och 0,2 m hög. Övertorvad med i ytan synliga stenar och block, intill 0,8 m stora med mindre stenar, bl.a. eldpåverkade, däremellan. I det schakt som upptogs framkom under grästorven ett humöst lager innehållande rikligt med ca 0,1–0,2 m stora stenar mellan några markfasta större block. Nedåt glesare med sten och i botten övergående i morän. Det humösa lagret innehöll tegelfragment och glas. Bedöms som upplagd røjningssten/avfall. Belägen i V kanten av S-sluttande betesmark/äldre åkermark. Bevuxen med tre askar. Inmätt med RTK GPS.

**Objekt 26. Avfallshög. Ej fornlämning.**

Rundad, 3 m i diameter och 0,1–0,2 m hög. Övertorvad med i ytan synliga stenar, bl. a. 5–10 markfasta block och däremellan 0,1–0,2 m stora, delvis eldpåverkade stenar och en del tegelfragment. I det schakt som upptogs framkom under grästorven ca 0,5 m tjockt humöst, stenblandat lager innehållande tegelfragment, buteljglas och porslinsfragment. I botten vidtog morän. Bedöms som skräphög upplagd i anslutning till markfasta block. Belägen i S-sluttande betesmark. Inmätt med RTK GPS.

**Objekt 27 Brunn/kalkkälla. Övrig kulturhistorisk lämning.**

Rundad, ca 3 m i diameter och ca 0,8 m djup med en delvis nedrasad kantskoning av 0,4–0,8 m stora block och med en öppning i S. Belägen i S-sluttande hagmark inom Näs bytomt. Bevuxen med en stor ask i V delen. Inmätt med RTK GPS.

**Objekt 28. Bytomt. Övrig kulturhistorisk lämning. Bevakas.**

Näs gamla tomt med äldsta belägg från 1298 (*andreas de Naes* 5/6 1295, SD 2 s 265). Ca 280×45–125 (Ö–V), utsträckning baserad på bebyggelsens utbredning enligt 1756 års storskifteskarta. Tomten är bebyggd och gården i bruk. Inom området finns flera husgrunder med datering till 1700-tal eller äldre (Objekt 10/RAÄ 500, se också Objekt 19/RAÄ 12:1). Strax norr om bytomten finns ytterligare en husgrund (Objekt 11/RAÄ 506), en brunn/kalkkälla (objekt 27) och en hägnadsvall/terras (objekt 15/RAÄ 505). Belägen på avsats i S-sluttning, 15–25 m ö.h. År 1704 påträffades en silverskatt inom bytomten, bestående ca 2 800 mynt med en sammanlagd vikt av ca 4,3 kg. Myntens dateringar tyder på att de deponerats under tidigt 1 000-tal, det yngsta myntet dateras till år 1006, troligen i närheten platsen för Västergården (Zachrisson 1998).

## Schakttabell

Schakt nr	Objekt nr	Storlek, m	Djup, m	Lager	Anmärkning
1	16	5x2,5	0,35	Mylla/äldre ploglager ca 0,25 m. Därunder gulröd, sandig morän, rikligt med sten, 0,05–0,15 m stora.	Tegel och glas i ploglagret.
2	16	5x2,5	0,3	Lager som ovan.	3 små, grunda sotfläckar under ploglagret. Dessa bedömdes som recenta. En flinta (F1) i ploglagret. Ej tillvaratagen.
3	16	5,5x2,5	0,3	Lager som ovan.	En mörkfärgning innehållande sten och tegel löpte tvärs över schaktet, bedömd som täckdike.
4	16	4x2,5	0,3–0,5	Mylla/äldre ploglager 0,2,5–0,4 m. Därunder gråbrun, siltig morän.	Schaktet skar ett äldre åkerhak, vilket löpte i Ö–V över slutningen.
5	16	4x2,5	0,4	Mylla/äldre ploglager ca 0,25 m. Därunder gråbrun, siltig morän ca 0,10 m tjock. I botten grå grusig silt, vattenpåverkad.	
6	16	5x2,5	0,2–0,35	Vegetationsskikt/mylla ca 0,2 m, därunder myllblandad grusig morän lager med mycket stenar, 0,1–0,2 m stora. I botten sandig morän.	Rikligt med tegel i det myllblandade lagret.
7	26	1x0,5–1	0,6	Vegetationsskikt/mylla ca 0,10 m därunder humös grusig sand innehållande rikligt med stenar (0,1–0,2 m stora) ned till ca 0,5 m under markytan. I botten brungul, sandig morän med en del sten och block.	Inslag av tegel, glas och järnskrot i det humösa lagret.
8	25	2x1	0,5	Vegetationsskikt/mylla ca 0,10 m med rikligt inslag av ca 0,1–0,2 m stora stenar, därunder myllblandad sand med stenar (0,1–0,5 m stora). I botten brungul, sandig morän med en del sten och block.	Inslag av tegel och glas i det myllblandade lagret.
9	11	3x1,5	0,1–0,3	Vegetationsskikt/mylla ca 0,10, därunder ett sotigt, humöst lager innehållande en del sten av varierande storlek (0,1–0,4 m), dock inga tydliga spår av stensyll. Lagret grävdes ej i botten.	Det sotiga lagret innehöll rikligt med tegel samt ett fragment rödgods (F2). Ej tillvarataget.
10	15	4x1,2–2	0,5	Vegetationsskikt/mylla ca 0,05, därunder ett ca 0,4 m tjockt lager gråsvart, siltig humus med inslag av sten samt med tre större block. Blocken vilade på underliggande brungul morän.	Inslag av rödgods, pressglas och porslin i det humösa lagret. De större blocken tolkas som anlagda på moränen och det humösa lagret som påfört intill dessa.
11	12	4,5x1,2	0,2–0,4	Vegetationsskikt/mylla ca 0,1–0,3 (tjockast i SV), därunder gråbrun, grusig humös silt, ca 0,1 m. I botten grusig morän. I den NV delen av schaktet framkom en packning av 0,1–0,4 m stora stenar i och under den humösa silten.	
12	13	6x4–5	0,6	Vegetationsskikt/mylla ca 0,2, i V upp till 0,5 m tjock (påfört lager), därunder gulbrun, något humös, grusig silt. i botten grusig morän. I den NÖ delen av schakten framkom en packning av 0,1–0,4 m stora stenar i och under den humösa silten.	Flera sotfärgningar syntes i den övre delen av moränen utanför stenpackningen i schaktets S del.
13	17	4,5x2	0,3	Vegetationsskikt/mylla ca 0,15 m. Därunder siltig morän med stenar (<0,5 m stora), myllblandad i övre delen.	En kolfläck i NO (recent). Ett par fragment skarpkantad kvarts i moränen, vilka ej bedömdes som bearbetade.
14	17	5,5x2	0,35	Lager som ovan. Berg i dagen i OSO.	
15	17	2x2	0,3	Lager som ovan	Endast bottengrävt i S del.
16	17	2x2	0,25	Lager som ovan	Ett fragment skarpkantad kvarts i moränen, vilket ej bedömdes som bearbetat.
17	18	5x2	0,35	Vegetationsskikt/mylla 0,20 m. Därunder grått väggrus(?) med sten (0,1–0,2 m stora). I botten sandig silt.	Fuktig mark.
18	18	2x2	0,2	Vegetationsskikt/mylla 0,1 m. Därunder grått stenigt grus, 0,1 m. I botten lerig silt.	
19	18	5x2	0,4	Vegetationsskikt/mylla 0,1 m. Därunder brun, grusig sand ca 0,25 m tjockt. I botten sandig silt.	Inslag av tegel i den grusiga sanden.
20	18	6,5x2	0,4	Vegetationsskikt/mylla 0,1–0,2 m. Därunder gråbrun, grusig sand ca 0,2 m tjockt. I botten sandig silt med en del grus och sten.	Fuktig mark.
21a	22	5,5x2	0,2	Vegetationsskikt/mylla 0,1 m. Därunder grusig, siltig morän med en del spridda stenar/block, ca 0,1–0,25 m stora.	Upptaget för hand genom vallen på en förhöjning med en grop i mitten.
21b	22	1,5x0,7	0,2	Vegetationsskikt/mylla 0,15 m. Därunder grusig sand, ca 0,4 m tjock, och i botten grusig, grov silt.	Schaktet upptaget över en svag förhöjning. Påfört grus, sannolikt i samband med dikesgrävning.
22	21	2,8x2,8	0,3	Vegetationsskikt/mylla 0,10. Därunder grusig morän med en del stenar och block (0,15 m). I botten siltig morän.	Schaktet upptogs över en förhöjning/stensamling.

Schakt nr	Objekt nr	Storlek, m	Djup, m	Lager	Anmärkning
23	20	2x3	c. 0,2	Vegetationsskikt/mylla 0,15 m. Därunder brungul, siltig morän.	
24	7	4x2	0,25	Vegetationsskikt/ploglager 0,20 m. Därunder gulbeige, stenig-grusig silt.	
25	7	6x2	0,35	Vegetationsskikt/ploglager 0,25 m. Därunder gråbeige siltig lera med en del sten och grus.	Fragment av glas, tegel, porslin i ploglagret.
26	7	5x2	0,4	Som ovan	Som ovan. Kol och tegel också i djurgångar.
27	7	5x2	0,35	Vegetationsskikt/ploglager 0,25 m. Därunder brungrå-gråsvart lera i stråk.	Fragment av tegel, porslin samt kol i ploglagret.
28	7	4x2	0,25	Vegetationsskikt/ploglager 0,20 m. Därunder grusig morän m sten, <0,4 m stora.	Som ovan.
29	7	5x2	0,4	Vegetationsskikt/ploglager 0,3 m. Därunder grusig morän m sten, <0,4 m stora.	Som ovan.
30	7	4x2	0,4	Vegetationsskikt/ploglager 0,3 m. Därunder gråaktig silt/lera.	Som ovan.
31	7	4x2	0,25	Vegetationsskikt/ploglager 0,2 m. Därunder gråaktig siltig lera.	Fragment av glas, porslin och tegel.
32	7	5x2	0,4	Vegetationsskikt/ploglager 0,3 m. Därunder gulbrun-gråsvart lera.	Fragment av tegel i ploglagret.
33	7	4x2	0,35	Vegetationsskikt/ploglager 0,25 m. Därunder gulbrun silt/lera.	Fragment av kol och tegel i ploglagret.
34	7	5x2	0,4	Vegetationsskikt/ploglager 0,3 m. Därunder något siltig lera med enstaka stenar (ca 0,15 m stora).	Som ovan.
35	7	4x2	0,35	Vegetationsskikt/ploglager 0,3 m. Därunder siltig lera med grus och stenar (<0,3 m stora).	Som ovan..
36	7	4,5x2	0,4	Vegetationsskikt/ploglager 0,2 m. Därunder något siltig lera med sten och grus.	Fragment av kol och porslin i ploglagret.
37	7	4x2	0,4	Vegetationsskikt/ploglager 0,2 m. Därunder något siltig lera med enstaka stensår (ca 0,15 m stora).	Kolfragment i ploglagret.

## Fyndtabell

Fynd nr	Schakt nr	Objekt nr	Sakord	Material	Antal	Anmärkning
1	2	16	Avslag	Flinta	1	I ploglager. Ej tillvarataget
2	9	11	Skärva	Keramik	1	Fat, yngre rödgods, pipleradekor. Ej tillvarataget



Figur 7 och 8, bilaga 1. Fynd 1, ett flintanslag till vänster och till böger fynd nr 2, en keramikskärva med pipleradekor. Foto: Britta Kihlstedt.