

Kristina kyrka

Ombyggnation av kök och förrådsutrymmen samt flytt av altare

Antikvarisk medverkan

Sala stadsförsamling
Sala kommun
Västmanland

Lisa Skanser



Kristina kyrka

Ombyggnation av kök och förrådsutrymmen samt flytt av altare

Antikvarisk medverkan

Sala stadsförsamling
Sala kommun
Västmanland

Lisa Skanser

Utgivning och distribution:
Stiftelsen Kulturmiljövård
Stora gatan 41, 722 12 Västerås
Tel: 021-80 62 80
Fax: 021-14 52 20
E-post: info@kmmmd.se

© Stiftelsen Kulturmiljövård 2013

Omslagsfoto: KM12078 Kristina ka 20120619_20 av Helén Sjökvist
Foton: Där inget annat anges är foton tagna av Lisa Skanser, Stiftelsen Kulturmiljövård.

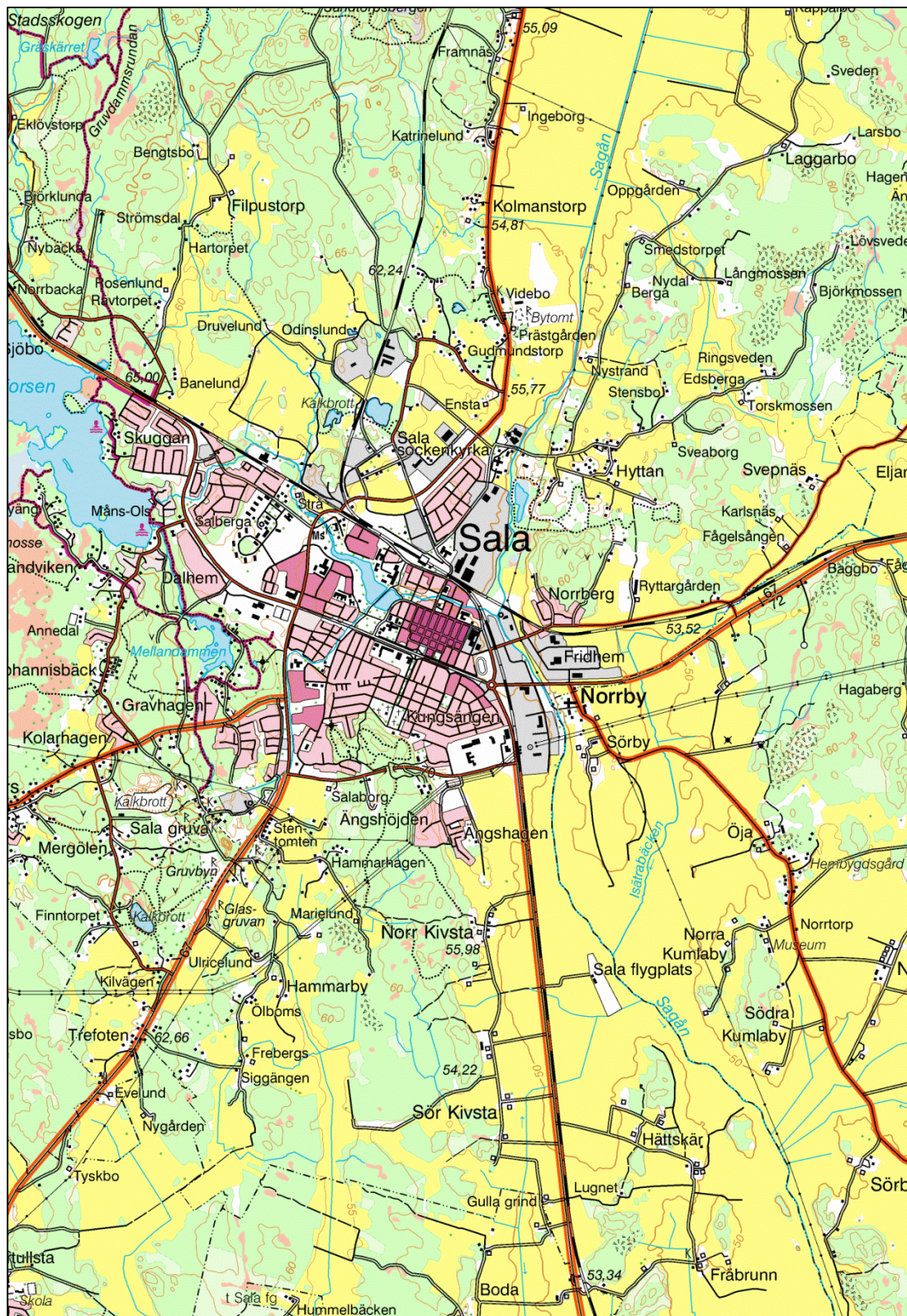
Kartor ur allmänt kartmaterial © Lantmäteriet. Ärende nr MS2012/02954.

ISBN: 978-91-7453-264-7

Tryck: Just Nu, Västerås 2013.

Innehåll

Inledning.....	5
Bakgrund	5
Historik med relevans för ärendet.....	5
Urval av tidigare utförda arbeten.....	6
Genomförande	6
Ombyggnation av kök och förrådsutrymmen.....	6
Målningsarbeten i kök och förrådsutrymmen	7
Foton före och efter ombyggnation	8
Putslagningar och retuscheringar	9
Altaret	10
Övriga arbeten.....	19
Sakristia.....	19
Elkablar.....	20
Radiatorer	20
Cafémöblering i södra vapenhuset.....	20
Dörrstängare.....	21
Kyrkbänk.....	24
Utslagsvask i städskrubb	25
Referenser.....	26
Kart- och arkivmaterial	26
Otryckta källor.....	26
Litteratur.....	26
Tekniska och administrativa uppgifter	26
Bilaga 1. Skaderapport angående väggar och valv m.m.	27
Bilaga 2. Konservatorsarbeten på altartavla.....	28



Figur 1. Kyrkans läge, markerat med en röd ring. Utdrag ur Gröna kartan. Skala 1:50 000.

Inledning

Under hösten 2012 har interiör ombyggnation av kök m.m, flytt av altare och underhållsarbeten utförts i Kristina kyrka. I samband med arbetena har Stiftelsen Kulturmiljövård anlitats av Sala-Norrby-Möklinta Samfällighet för antikvarisk medverkan. Länsstyrelsen gav tillstånd till arbetena rörande ombyggnationen av kök m.m. 2011-04-29, dnr. 433-1523-11. Tillstånd till flytt av altaret gavs 2012-06-12, dnr. 433-2666-12.

Arbetena omfattade ombyggnation av köket i västra vapenhuset. Byggnation av nya förrådsutrymmen och kapprum under läktaren i kyrkorummet på ömse sidor om mittgången. Södra vapenhuset har inretts med kafémöblemang. Del av altaret flyttades fram för att möjliggöra att prästen ska kunna fira mässa *versus populum*, vänd mot församlingen. I samband med arbetena utfördes även lagningar av sprickor i väggar, div. målningsarbeten, montering av en utslagsvask i en städskrubb och montering av dörröppnare till södra vapenhuset.

Bakgrund

Historik med relevans för ärendet

Silverbrytningen vid Salberget går sannolikt tillbaka till slutet av 1400-talet; den hade en första höjdpunkt under 1530- och 40-talen. Ett ansevärt samhälle, Gruvbyn, uppstod tidigt söder om gruvan, men Sala fick stadsprivilegier först 1624, då som en ny och noga planerad stad ca 3 km från gruvan.

Kristina kyrka i Sala invigdes 17 år senare, i december 1641, som ny kyrka för Sala stadsförsamling. Den ersatte då det gamla kapellet vid gruvbyn. Den stadsbrand som drabbade Sala 1736 kom även att drabba kyrkan. Taket och spiran störtade ned och krossade valven. Av kyrkan stod endast väggarna och två valvbågar kvar efteråt. Långhuset återuppbyggdes och den gamla nedstörtade tornspiran ersattes med en lägre som täcktes med koppar precis som den föregående. Sakristian utvidgades även mot öster i och med ombyggnaden efter branden. Kyrkan återinvigdes 1739.

Altaruppsatsens änglar kommer från en äldre altaruppsats som skänktes av änkedrottning Hedvid Eleonora 1714. De är gjorda av en elev till Burchard Precht, Daniel Kortz. Altaruppsats och altartavla är skänkta av drottning Ulrika Eleonora 1738. Tavlan framställer Nattvarden, flankerad av den tidigare altartavlans änglaskulpturer, som räddades undan branden. De äldsta delarna av altarbordet och altarringen är gjorda 1767 efter ritningar av konstmästaren vid silververket, Daniel Steinholz och utförd av Salasnickaren Abraham Morin.¹

Bäst bevarade delar sedan byggnadstiden torde vara det södra vapenhuset med sitt sadeltak, skulpterad sandstensportal och stjärnvalv.

¹ Delvis ur handlingar i Västmanlands läns museums arkiv

Urval av tidigare utförda arbeten

1882 sattes öppna bänkrader på brädgolv in och fönster med större glas monterades. Långhusets tak belades med falsad plåt 1886 efter det att den tidigare spåntäckningen hade dömts ut som eldfarlig vid biskopsvisitationen året innan. Vid en exteriör renovering 1958-59 byttes den då drygt 70 år gamla järnplåten på långhusets tak ut mot kopparplåt i formaten 60 x 90 cm.

Under åren 1905-06 genomgick kyrkan en inre omgestaltning ledd av arkitekt Erik Lallerstedt. Då ommålades valv och väggar i en ockragul oljefärg och dekorerades enligt Lallerstedts skisser med rosor, samt blå kassettmönster med förgyllningar i valvkupolerna. I gångar och kor lades grå och bruna kalkstensplattor i mönster. Bänkarnas gavlar ändrades för att ansluta till valvdekorationerna och ommålning skedde i en dämpat grön oljefärg. Ett nytt 30-stämmigt orgelverk installerades, men 1758 års fasad bibehölls, samtidigt som läktarens omfång minskades. Elbelysning och centralvärme infördes.

Vid nyinredning 1950 fick sakristian tegelgolv och dess valv miste sina dekorationsmålningar, som varit likadana som kyrkorummet. Istället ströks nuvarande, enhetligt gråvita färg där. Dessutom iordningställdes ett litet andaktsaltare.

Fasadernas stensocklar, puts och färgsättning är resultatet av omfattande yttre renoveringar på 1950- och 60-talen. Dörrar och fönster skrapades trärena och ommålades med brun oljefärg, frånsett sakristans dörr av ek som laserades. Då blev också långhusets och vapenhusets tak koppartäckta.

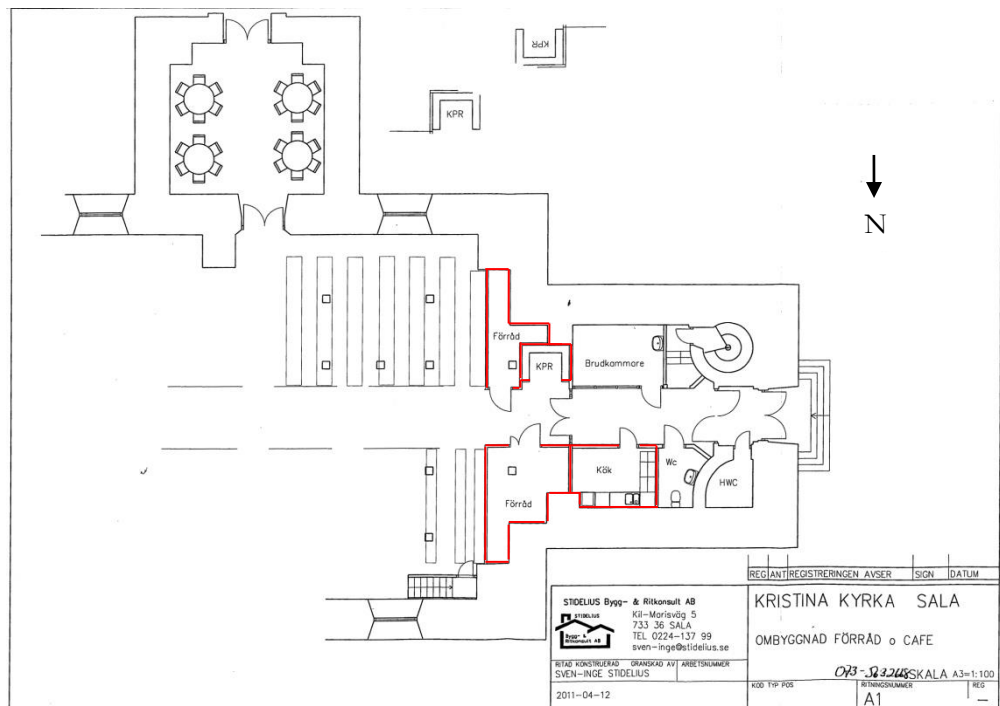
En omfattande inre renovering utfördes 1997-8. Bland annat förnyades el- och värmesystem, i tornets bottenvåning/västra vapenhuset inreddes brudkammare, WC, kapprum och ett kökspentry. De nya utrymmena avskärmades mot kyrkorummet genom en vägg med pardörr.

Genomförande

Ombyggnation av kök och förrådsutrymmen

Stidelius Bygg- och ritkonsult har gjort ritningarna till ombyggnationen. Kökspentryt har byggts om och utökats så att det inkluderar det tidigare kapprummet. Under läktaren i kyrkorummet inreddes nytt kapprum och förrådsutrymmen på ömse sidor om mittgången. Om- och tillbyggnationen har utformats lika omgestaltningen i västra vapenhuset från 1997 avseende färgsättning och dimension. Regelstomme till väggarna har fästs i så få punkter som möjligt. Materialen som användes i väggarna var spontade och hyvlade furubrädor som vägghpanel. Avdelande lister utfördes i MDF.

För förbättrad tillgänglighet har golvnivån sänkts 7 cm framför och i det nybyggda utrymmena. Golvplank av furu enligt samma dimension som befintlig furugolv i västra delen av långhuset lades. Istället för trappsteg byggs en låg ramp framför ingångarna till förråden. Enligt bygghandlingarna från 1997-8 oljades trägolven med Watco Timberex, fabrikat Keim. Nytt trägolv behandlades med golvolja av samma fabrikat men oljan pigmenterades för att bättre stämma överrens med befintligt patinerat golv.



Ritningen visar det utökade köket i västra vapenhuset och de nytillkomna förråden samt kapprummet (KPR) under läktaren i västra delen av långhuset.

Målningsarbeten i kök och förrådsutrymmen

HJ-måleri har utfört målningsarbeten.

I de nya utrymmena har olika väggavsnitt olika material; puts, trä och gips. De putsade ytorna är sedan renoveringen 1997-8 målade med Tempera Emulsionsfärg, Nordsjö Nobel, med NCS 1005-Y20R. För att förenkla framtida underhållsmålning och för att uppnå en överensstämmande ytfinish togs beslutet att även gipsväggarna skulle målas med en emulsionsfärg. Den emulsionsfärg som användes 1997-8 hade utgått varför Wibos emulsionsfärg enligt samma NCS, 1005-Y20R, användes.

Snickerier och väggytor målades år 1997-8 med Kulturhantverkarnas linoljefärg. Den gröna kulören enligt NCS 4010-G50Y. Den ljusgula kulören enligt NCS 1010-Y20R. Nya snickerier målades med linoljefärg från Wibos enligt samma NCS kulörer som tidigare.

Foton före och efter ombyggnation



Bilden till vänster visar väggen med pardörren som tillkom vid ombyggnationen 1997. Pelare synliga i bilden byggdes in i de nya förråden. Foto: KM12078 Kristina ka 20120619_4 av H. Sjökvist. Bild till höger: Efter färdigställd ombyggnad. Kristina ka 20130416_0164.



Bilden till vänster visar tidigare förvaringsutrymme under läktaren, på södra sidan av mittgången, i västra delen av långhuset. Pelaren byggdes in i det nya förrådet. KM12078 Kristina ka 20120619_5 av Helén Sjökvist. Bild till höger: Samma utrymme har byggts in med förråd och kapprum. Kristina ka 20121002_0074.



Bilderna visar nytt förråd och kapprum under läktaren, på södra sidan av mittgången, i västra delen av långhuset efter ombyggnation. Kristina ka 20121113_0130 och _0098.



Bilderna visar förråd för kistvagn, Kristina ka 20130416_0163 och nya utrymmen under läktaren, Kristina ka 20130416_0176.



Bilden till vänster visar tidigare utrymme under läktaren, på norra sidan av mittgången, i västra delen av långhuset. Pelaren byggdes in i det nya förrådet. KM12078 Kristina ka 20120619_6 av Helén Sjökvist. Bild till höger: Samma utrymme har byggts in med förråd. Kristina ka 20121002_0073.



Bilden visar nytt förråd och kapprum under läktaren, på norra sidan av mittgången, i västra delen av långhuset efter ombyggnation. Kristina ka 20121113_0129.

Putslagningar och retuscheringar

Konservator Thomas Wängelin har besiktigat skador i väggar, valv och fasta inventarier, se bilaga 1. Mindre nålsprickor förekom genomgående i valven och mot söder har alla fönsterhjässor mindre sättningssprickor. På korets södra och norra vägg och dess sköldbågar fanns tydliga sättningssprickor. Även i andra travéns sköldbågar (räknat från koret) förekommer sättningssprickor i kant med väggen.²

Sprickor hade uppstått i putsen i några av fönstervalven. Sala mureri och kakel har utfört spricklagningar och konservator Teresia Strömgren har utfört retuscheringar efter lagningarna.

Kalkbrukslagningarna i koret tonades in med egenbruten våtsläckt Gotlandskalk, (Byggnadshyttans kalk AB). Alla färger bröts till med torrpigment. Det bör tilläggas att väggarna inte var rengjorda före lagning.

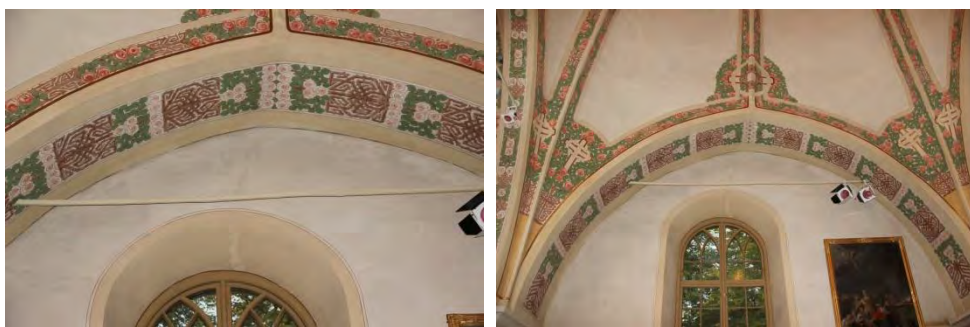
² Skaderapport av konservator Thomas Wängelin.



Bilderna visar sprickor i putsen över fönstren. Foto: KM12078 Kristina ka 20120619_11 och 12 av Helén Sjökvist.



Bilderna visar spricklagningar. Foto: Kristina ka 20120918_0048 och 0047.



Bilderna visar retuscherade lagningar. Foto: Kristina ka 20121002_0064 och 0063.

Altaret

Altaret är av trä, idag mestadels dolt av textilier. Bakom är en altartavla, föreställande Nattvardens, med förgyllt ramverk, flankerad av två förgyllda änglaskulpturer. Framför altaret fa

Altarets mått: 78 cm djupt, 120,5 cm högt och 210 cm brett. Vissa förändringar är gjorda i hur altaret ansluter till altaruppsatsen. Det har under årens lopp blivit både höjt och byggts på till ett större djup. Bland annat har altaret höjts ca 15 cm. Framför altaret fan

Församlingen ville flytta fram altaret ca 80 cm för att prästen ska kunna fira mässan *versus populum*, vänd mot församlingen. En förutsättning för ändringen var att åtgärden skulle vara reversibel och att altaruppsatsens front och altarets baksida skulle täckas på lämpligt sätt. I samband med ändringen ville man även sänka altaret med 15 cm.

Den del av altaret som församlingen önskade flytta fram var 61,5 cm djup och utgjorde en yngre, senare tillkommen del vid Lallerstedts omgestaltning 1906, vilket framgick tydligt då altarbordet lyftes av. Altarbordet är av pärlspont med pärlan vänd nedåt. På dess undersida stod skrivet: *"Jag untäckenad Har gjort detta Altarbord år 1906 E.W. Andersson"*. Virkestyp och behandling i altarets olika delar påvisar också förändringar över tid.

Det visade sig att det innanför altaret fanns en tegelmurad konstruktion med kalkputsad utsida. Den del som bevarats och var besiktningsbar hade måtten: 40 cm djup, 203 cm bred och som mest 108 cm högt. Främre delen var lägre, mellan ca 70-77 cm hög. Centralt fanns ett hålrum, ca 60 cm stor öppning sett framifrån. Sotiga tegelstenar förekom. Övre delen av konstruktionen var avskrotad och därmed inte komplett.

En teori är att det är delar av ett tidigt altare eller fundament till en tidigare altaruppsats som framkommit.

Kyrkan eldhärjades i Sala stadsbrand augusti år 1736 och av 1714 års altaruppsats kunde bara skulpturerna räddas.³ De sotiga stenarna kan kopplas till branden och den murade konstruktionen fanns följaktligen innan 1736 och hör till kyrkans äldre fas.

Med tanke på den murade konstruktionen föreslog församlingen att altaret som planerat skulle delas i en befintlig skarv och lossas för framflyttning till främre delen av knäfallet/avsatsen framför altaret. För att utrymmet mellan altarringen och det framflyttade altaret skulle bli tillräckligt stort skulle knäfallet/avsatsen tas bort. Församlingen föreslog vidare att den murade konstruktionen skulle kläs med hyvlat virke likt befintligt altare och målas in. 40 cm skulle alltså bli "kvar" men i nytt virke. För att undvika att även den kvarvarande delen skulle uppfattas som altare skulle utformningen anpassas till måtten på den kvarvarande murade konstruktionen. Den tidigare föreslagna sänkningen av altaret genomfördes inte. Istället gjordes en upphöjning av golvytan mellan altaruppsats och altaret med 18 cm gjordes.

Församlingens förslag diskuterades med Lässtyrelsen i Västmanland som fattade det slutliga beslutet om att godkänna förändringen och arbetet utfördes enligt beskrivningen ovan.

Konservator Teresia Strömgren målade in altaruppsatsens front i grön nyans och ovansidan tonades in i svart mot bakgrunden. Den nya sockeln marmorades i likhet med resten av altaret och altaruppsatsen. Linoljefärg från Kulturhantverkarna användes och till marmoreringen användes Winsor & Newtons akrylfärger. Alla färger bröts till med torrpigment.

Innanför altarrundeln låg sedan tidigare en ljusgrå heltäckningsmatta som böts ut mot en Ege matta, Epoca Classic 325, i en dov ljusgrön kulör. Enligt länsstyrelsens beslut skulle val av matta göras i samråd med antikvarisk medverkande. Mattan beställdes dock utan att först stämma av förslaget med medverkande antikvarie.

Då mattan lades in slog mattläggaren i huvudet i en volutliknande detalj av altaruppsatsen så en spricka uppstod. Konservator Teresia Strömgren utförde reparation och retuschering, se bilaga 2.

³ Hammarskiöld, 2005. Kulturhistorisk karaktäristik Kristina kyrka i Sala.



Altaret innan åtgärd. Övre steget på avsatsen framför altaret är avlyft. Foto: KM12078 Kristina ka 20120910_0017.



Altaret flyttades fram enligt pilen till röd markering. Foto: KM12078 Kristina ka 20120910_0018.



Övre steget på avsatsen framför altaret är gjort av två breda skrubbhylade brädor. Dessa har böj ålder och är troligen återanvända brädor. Ovansidan (dold av heltäckningsmatta) var slätthylad och

omålad. Församlingen rekommenderades ställa undan och spara dessa brädor. Foto: KM12078 Kristina ka 20120910_0012.



Pilarna markerar var altaret delades. Nedre pilen markerar skarv i altare där delen till höger i bild har byggts till senare. Övre pilen markerar spontskarv i altarbordet där delning utfördes. Foto: KM12078 Kristina ka 20120910_0003.



På altarbordets undersida stod skrivet: "Jag untäcknad Har gjort detta Altarbord år 1906 E.W Andersson". Foto: Kristina ka 20120918_0026.



Murade rester innanför altaret. Foto: Kristina ka 20120918_0030.



Murade rester innanför altaret. Foto: Kristina ka 20120918_0027.



*Kalkputsad yta på del av den murade konstruktionen innanför altaret.
Foto: KM12078 Kristina ka 20120910_0008.*



Framflyttat altare innan målning, DSC01391 av Bengt Andersson.



Framflyttat altare innan målning, DSC01390 av Bengt Andersson.



Altare efter marmorering nedtill. Foto: IMG0104 av Teresia Srömgren.



Altare efter avslutat arbete. Kristina ka 20121113_0117.



Altare efter avslutat arbete. Kristina ka 20121113_0134.



Ny heltäckningsmatta innanför altarrundeln. Kristina ka 20121113_0131.



Altare efter slutfört arbete. Kristina ka 20121113_0112.



Alaruppsats och altare efter slutfört arbete. Kristina ka 20121113_0118.



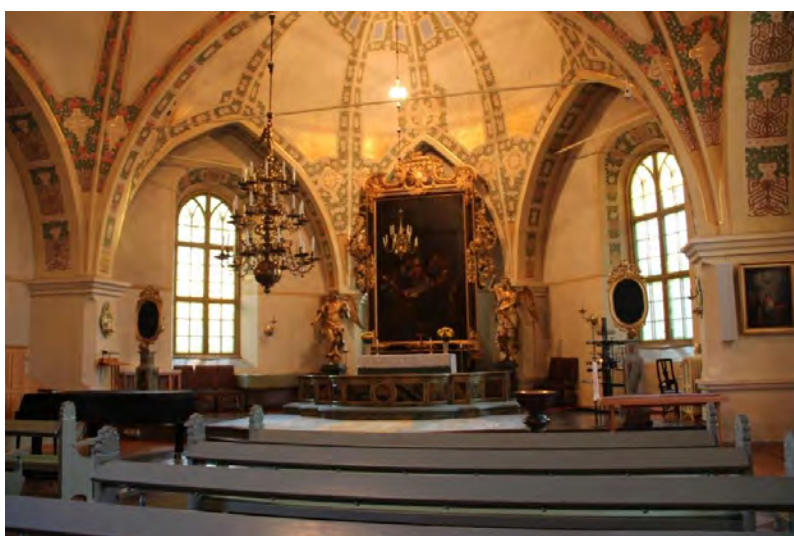
Alaruppsats och altare efter slutfört arbete. Kristina ka 20121113_0120.



Alaruppsats och altare efter slutfört arbete. Kristina ka 20121113_0114.



Alaruppsats och altare efter slutfört arbete. Kristina ka 20121113_0113.



Alaruppsats och altare efter slutfört arbete. Kristina ka 20121113_0136.

Övriga arbeten

Sakristia

Inne i sakristian är väggarna inte kalkfärgsbestrukna. I framförallt den östra väggen fanns stora partier med färgsläpp och i golvhöjd löst sittande puts. Tidigare färgskikt var ev. plastfärg eller någon oklar typ av färgblandning. Underhållsåtgärderna i sakristian bekostades inte med kyrkoantikvarisk ersättning och stod därför inte heller under antikvarisk medverkan. Följande är en redogörelse från konservator Teresia Strömgren av det arbete som utförts: Efter utförda putslagningar rengjordes nedre delen av östra och västra väggen och befintliga lagningar tonades in med Beckers silikatfärg, Putsfärg helmatt. Färg bröts till med torrpigment.⁴



Bild till vänster visar väggyta mot öster innan åtgärd.

Foto: KM12078 Kristina ka 20120619_17 av Helén Sjökvist.



Bild till vänster visar väggyta mot öster efter putslagningar. Foto: IMG0085 av Teresia Strömgren.

Bild till höger visar del av vägg efter intoning med silikatfärg. Foto: IMG0101 av Teresia Strömgren.

⁴ Mail från Teresia Strömgren den 26 och 31 oktober 2012.

Elkablar

Elkabblarna som dragits om längs korets förhöjning målades in av konservator Teresia Strömgren, färg bröts till med torrpigment.



Bild till vänster visar vita elkablar dragna vid trappan till koret. Foto: KM12078 Kristina ka 20120619_16 av Helén Sjökvist. Bild till höger visar elkablar efter omdragning och intoning mot bakgrunden. Foto: Kristina ka 20121113_0141.

Radiatorer

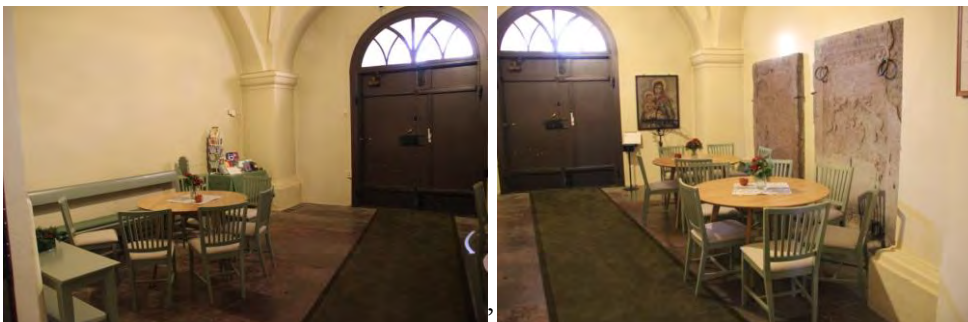
Stora radiatorer från 1906, med jugendornament i gjutgodset, tjänar som värmekällor. De var sedan tidigare målade med en alkydoljefärg. Färgen hade spruckit i stora flagor. Radiatorerna rengjordes försiktigt från löst sittande färg och målades av HJ-måleri med elementfärg för att bättre tåla värme.



*Bild till vänster: flagnande färg på radiator. Foto: KM12078 Kristina ka 20120619_8.
Bild till höger: radiator efter målningsbehandling. Foto: Kristina ka 20121113_0109.*

Cafémöblering i södra vapenhuset

Kyrkan används bland annat som vägkyrka och samfälligheten önskade därför inreda södra vapenhuset med kafémöblemang med plats för ett 20-tal besökare.



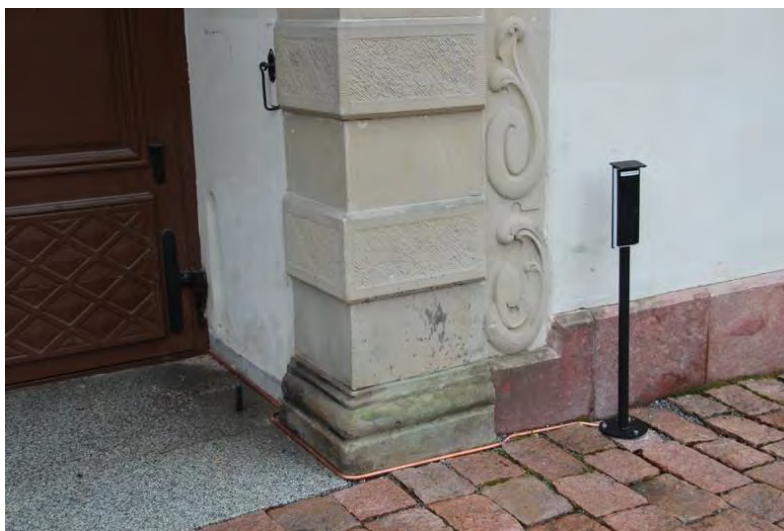
Södra vapenhuset inrett med kafémöbler. Foton: Kristina ka 20121113_0138 och 0137.

Dörrstängare

Under pågående entreprenad framfördes önskemål om att montera en dörrstängare/öppnare vid södra vapenhusets entré för att förbättra tillgängligheten till kyrkan. Länsstyrelsen i Västmanland gav ett muntligt medgivande till åtgärden under förutsättning att dörrtryckaren utvändigt skulle placeras vid sidan av sandstensportalen och att åtgärden skulle utföras under överinseende av medverkande antikvarie.



*Vapenhuset i söder har en skulpterad sandstensportal.
Kristina ka 20120918_0060.*



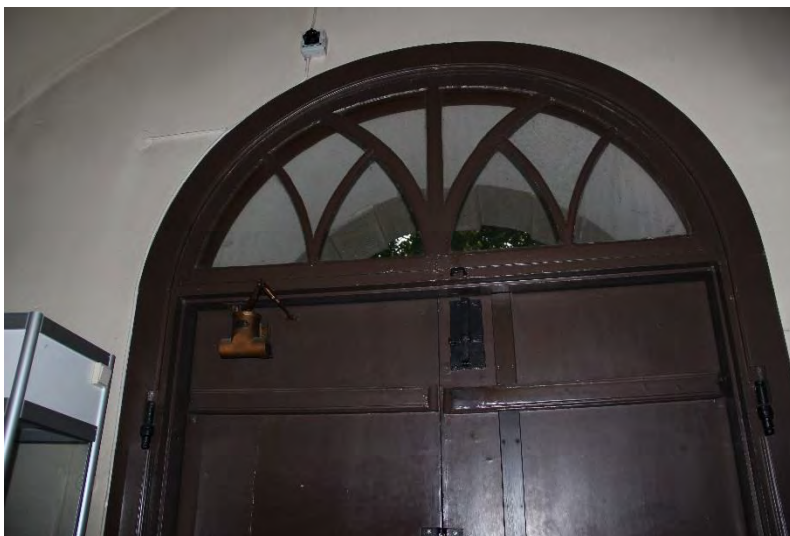
*Monterad dörrtryckare på svart metallstolpe, höjd 80cm. Enligt önskemål från kyrkogårdschef Göran Fransson placerades stolpen intill fasaden för att den inte ska vara i vägen vid snöröjning. Kablar förlades i kopparrör utmed fasaden.
Kristina ka 20130416_0189.*



*Gammal dörrstängar/öppnaren var monterad i dörrkarmens överstycke.
Kristina ka 20121113_0111.*



Ny dörrstängar/öppnaren är monterad i dörrkarmens överstycke och inklädd i brun plåt. Kristina ka 20130416_0190.



*Övre delen av dörrparti i södra vapenbuset innan åtgärder.
Kristina ka 20121002_0070.*



Dörrparti i södra vapenhuset innan åtgärder. Kristina ka 20121002_0071.



Dörrtryckare monterad på karmen. Nedtill där karmen möter tröskel, borrades hål genom karmen för dragnig av elkabel. Kristina ka 20130416_0191.



Dörrparti efter åtgärder. Mellan dörröppningsanordning och dörrtryckare och sedan vidare ner till karmens nedre del mot golvet har en brun kabel förlagts i karmens listverk. Kristina ka 20130416_0182.



Strömbrytare som skall justeras. Kristina ka 20130416_0183.

Strömbrytarna monterades inte enligt överenskommelse på möte 2012-11-13 mellan entreprenör, samfälligheten och medverkande antikvarie. I Karmen har två strömbrytare skruvats fast och en vit kabel har dragits tvärs över den brunmålade karmen. Av estetiska skäl var syftet att samla de två tillkommande vita strömbrytarna intill befintliga strömbrytare, vid sidan av karmen och ovanför karmen, blå rektanglar i bild. Kabeldragningar till strömbrytarna på väggen ska utföras med vit kabel och läggas utmed karmen. Kabeldragning mellan dörröppningsanordningen på karmens överstycke bör förläggas i borrarhål genom karmen.

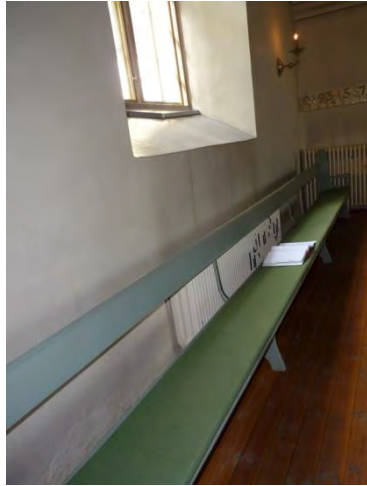
Enligt e-post från Bengt Andersson vid Sala-Norrby-Möklinta kyrkliga samfällighet sänt den 2013-04-23 kommer installationerna att ändras.

Kyrkbänk

Följande är en redogörelse från Bengt Andersson vid Sala-Norrby-Möklinta kyrkliga samfällighet angående delning av kyrkbänk som skett utan information till medverkande antikvarie eller Länsstyrelsen.

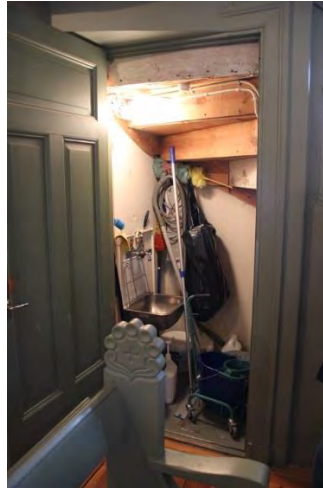
I samband med att arbeten pågick i kyrkan beslutade samfälligheten att ett lekskåp skulle upphandlas (enligt rekommendationer från Västerås stift). För att bereda plats för skåpet utmed södra ytterväggen var det nödvändigt att omplacera kyrkbänkar. Den bänk som var placerad vid södra ytterväggen skulle fraktas bort för magasinering i ett förråd vid sockenkyrkan. Bänken var ca sju meter lång och den visade sig vara för lång för att få in i förrådet. Samfälligheten beslutade att låta dela bänken två delar. Båda delarna förvaras i förrådet.⁵

⁵ Skriftlig redogörelse från Bengt Andersson 19 november 2012.



Bilden till vänster visar del av ca sju meter lång kyrkbänk innan delning och omplacering. Foto: KM12078 Kristina ka 20120619_9. Bild till höger visar lekskåp vid södra väggen där den långa kyrkbänken tidigare stod. Kristina ka 20121113_0142.

Utslagsvask i städskrubb



I städskrubben under läktartrappan monterades ny utslagsvask eftersom den gamla hade tagits bort vid tidigare tillfälle. Kristina ka 20120918_0024 och Kristina ka 20130416_0177.

Referenser

Kart- och arkivmaterial

Västmanlands läns museums arkiv.

Otryckta källor

Hammarskiöld, Rolf. 2005. Kulturhistorisk karaktäristik Kristina kyrka i Sala. Västerås stift.

Skaderapport av konservator Thomas Wängelin.

Litteratur

Sjökvist, H. 2004. *Kristina kyrka - omläggning av tak på sakristia*. Antikvarisk kontroll Sala stadsförsamling, Västmanlands län. Västmanlands läns museum Kulturmiljöavdelningen rapport 2004:B34.

Tekniska och administrativa uppgifter

<i>KM projekt nr:</i>	KM12078
<i>Länsstyrelsen dnr, beslutsdatum:</i>	433-1523-11, 2011-04-29 angående ombyggnad kök m.m. 433-2666-12, 2012-06-12 angående altaret
<i>Byggnadstid:</i>	Juni 2012 – januari 2013
<i>Fastighet:</i>	Kristina 4:238
<i>Landskap:</i>	Västmanland
<i>Län:</i>	Västmanlands län
<i>Socken:</i>	Sala stadsförsamling
<i>Kommun:</i>	Sala
<i>Ägare-beställare:</i>	Sala-Norrby-Möklinta kyrkliga samfällighet
<i>Entreprenör:</i>	Snickeriarbeten: Kelo Bygg Måleri: HJ-måleri Putsarbeten: Sala mureri och kakel Elarbeten: Silverstadens elektriska
<i>Konservator:</i>	Teresia Strömberg
<i>Antikvarisk medverkan:</i>	Stiftelsen Kulturmiljövård genom Lisa Skanser

Bilaga 1. Skaderapport angående väggar och valv m.m.



Thomas Wängelin
Konservator

Kristina kyrka i Sala, Västmanland

Kristina kyrka byggdes 1635-1641. Nuvarande färgsättning är från 1905-06 och kyrkan restaurerades senast 1969.

Väggar och valv

Valven är lätt smutsade. Mindre nålsprickor förekommer genomgående i valven och på södra sidan har alla fönsterhjässor mindre sättningssprickor. På korets södra och norra vägg och dess sköldbågar påträffas tydliga sättningssprickor. Även i andra travéns (räknat från koret) sköldbågar förekommer sättningssprickor i kant med väggen.

Väggarna är kalkade med påmålade och förgyllda dekorationer. Men från golvet och upp till den gula skiljelinjen har väggarna en annan strykning än kalkfärg (troligen plastfärg). Vid predikstolen påträffas flagande färg och underliggande färg är kalkfärg.

Västra vapenhusets väggar och valv är i relativt gott skick. Mindre sättningsskador påträffas i entrén och dess kassetak i målat trä har begynnande färgbortfall längs med snickeriskarvarna.

Sakristians väggar är inte heller kalkfärgsbestrukna. Framförallt den östra väggen har stora partier med färgsläpp och i golvhöjd löst sittande puts.

*Latex färg = plast
Endast Goga*

I sakristian finns en nytillverkad låda för bårtäcken är omålad.

Södra vapenhusets väggar är inte kalkfärgsbestrukna. Väggar och valv är lätt smutsade om än med tydliga "sotflammor" över norra väggens radiator. Dörren har flertalet mekaniska skador i färgskiktet.

Fasta inventarier

Bänkar och pelare är i gott skick med ett ytterst fåtal mekaniska skador i färgskiktet.

Predikstolens färgskikt är stabilt med ett naturligt slitage vid framförallt läspulpeten. Orgelfasaden ser ut att vara i gott skick om än med mindre färgsläpp vid speglar och omgivande snickerier.

Altarringen är i bra skick.

Långskeppets radiatorer har reliefkreders- och färgbortfall.

Bilaga 2. Konservatorsarbeten på altartavla

Partiell restaurering av altaruppsats

Uppsala den 10/12 2012

En volutliknande detalj av altaruppsatsen har mekaniskt brutits av, altaruppsatsens vänstra del nertill sett framifrån. Delarna sitter fortfarande fast och inga delar saknas. Brottytan utgörs inte av ett materialmöte och kan ha försvagats av en skruv och en märkla al retro. När brottytan tvingas ihop blir skadan näst intill osynlig.

Därför tvingades delarna ihop med PVA-lim (Casco) eftersom ingen naturlig rörelse mellan delarna bör finnas. Den lilla skåran som ändå syntes efter limningen kittades igen med relief kitt (Kölner) och retuscherades med akryl och guldbrons ton i ton med omgivande ytor.

Teresia Strömgren
Konservator



Figure 1 Skada före restaurering.



Figure 2 Skada för restaurering al retro.



Figure 3 Skada efter restaurering.



Figure 4 Skada efter restaurering.



Figure 5 Skada baktill efter restaurering.