

# Ett boplatssläge vid Eriksberg, Karlstad

Särskild arkeologisk utredning

Fintatorp 2:1  
Karlstad socken  
Karlstad kommun  
Värmland

*Ellinor Larsson med bidrag av Jan Åhlström*

# Ett boplatsläge vid Eriksberg, Karlstad

Särskild arkeologisk utredning

Fintatorp 2:1  
Karlstad socken  
Karlstad kommun  
Värmlands län

*Ellinor Larsson med bidrag av Jan Ählström*

Utgivning och distribution:  
Stiftelsen Kulturmiljövård  
Stora gatan 41, 722 12 Västerås  
Tel: 021-80 62 80  
Fax: 021-14 52 20  
E-post: [info@kmmmd.se](mailto:info@kmmmd.se)

© Stiftelsen Kulturmiljövård 2013

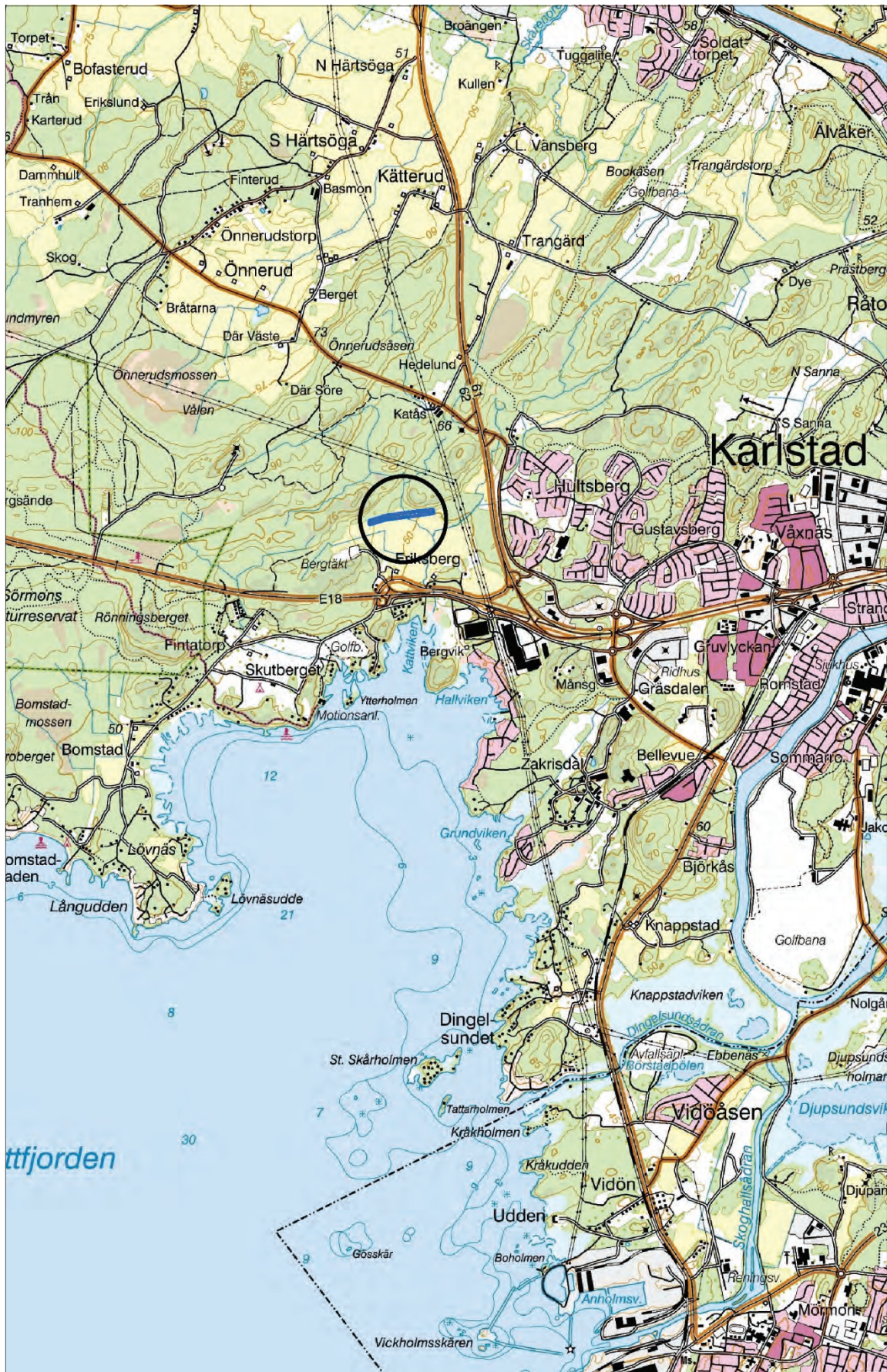
Kartor ur allmänt kartmaterial © Lantmäteriet. Ärende nr MS2012/02954.

ISBN: 978-91-7453-267-8

Tryck: Just Nu, Västerås 2013.

# Innehåll

Sammanfattning.....	5
Inledning.....	6
Topografi och fornlämningsmiljö .....	7
Målsättning och metod .....	7
Utredningsresultat .....	8
Tolkning och utvärdering .....	9
Referenser.....	10
Kart- och arkivmaterial .....	10
Litteratur.....	10
Övriga källor .....	10
Tekniska och administrativa uppgifter .....	10
BILAGOR .....	11
Bilaga 1. Schakttabell.....	11
Bilaga 2. Anläggningstabell.....	12



Figur 1. Utredningsområdet markerat med en ring och blå linje. Utsnitt ur digitala terrängkartan. Skala 1:50 000.

# Sammanfattning

Med anledning av en planerad ombyggnad av huvudvattenledningarna från Sörmons vattenverk utfördes i maj 2013 en särskild arkeologisk utredning i Eriksberg, väster om Karlstad. Utredningens syfte var att fastställa om det finns okända fornlämningar inom det 22 000 m<sup>2</sup> stora utredningsområdet. Området berörde skogsnära åkermark.

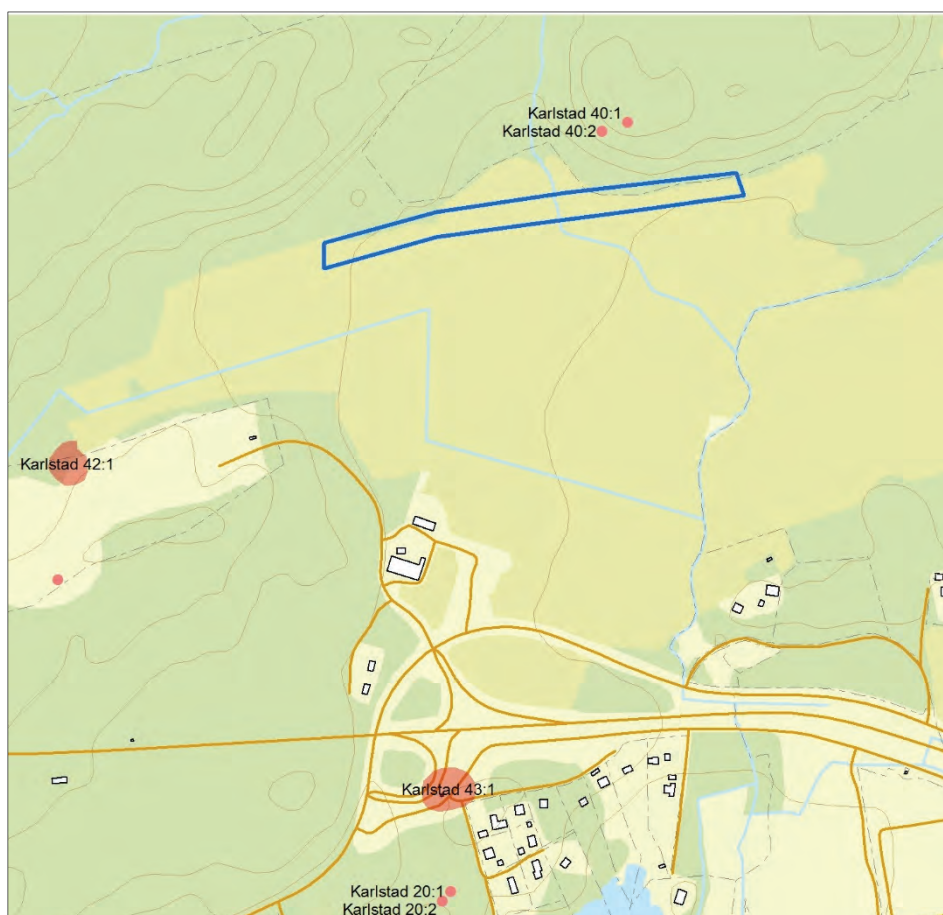
Utredningen omfattade sökschaktning varvid totalt 48 schakt grävdes jämt fördelade inom området. Det påträffades inte någon fornlämning, vid schaktningen framkom endast en ensamliggande grund grop av oklar funktion. Vi gör bedömningen att området inte har medgivit bosättning under förhistorisk tid, eftersom det har legat allt för lågt i terrängen. Vid utredningen var området vattensjukt och i schakten trängde vatten in. En stor mängd dräneringsdiken visar också på behovet av att avvattna området för att kunna odla där. Det är troligare att markområdet under förhistorisk tid utgjort en våt ängsmark eller att området rent av haft en vattenspegel långt fram i tiden.

# Inledning

En särskild arkeologisk utredning företogs i maj 2013 inom fastigheten Fintatorp 2:1 i Eriksberg i Karlstad socken och kommun av Stiftelsen Kulturmiljövård (KM) (se figur 1 och 2). Utredningen utfördes inför en planerad ombyggnad av huvudvattenledningarna från Sörmons vattenverk i Karlstad. Utredningen utfördes på uppdrag av Länsstyrelsen (dnr 431-2104-2013) och bekostades av Karlstad kommun.

Utredningsområdet bestod av en 500 meter lång och 40 meter bred korridor vilken sträckte sig i öst–västlig riktning (se figur 2). Den planerade vattenledningen kommer att passera igenom ett område som i en kulturmiljöutredning pekats ut som ett möjligt boplatssläge (Värmlands museum 2003:4). Utpekandet baserades på fynd av boplatsskikt, som gjorts vid inventering, samt närhet till två gravar, ett röse och en stensättning (RAÄ 40:1 respektive 40:2).

Utredningen genomfördes under tre dagar i maj 2013 av Ellinor Larsson (projektledare och rapportansvarig) och Kristina Jonsson.



Figur 2. Utredningsområdet markerat med en blå linje och de närbelägna lämningarna enligt FMIS är markerade med röda punkter och polygoner. Utsnitt ur den digitala fastighetskartan. Skala 1:10 000.

## Topografi och fornlämningsmiljö

Det 22 000 m<sup>2</sup> stora utredningsområdet utgörs av en 55 meter lång och 40 meter bred korridor som ligger i skogsnära flack åkermark som ligger omkring 50 m.ö.h. Vid utredningstillfället var åkern synbart vattensjuk. Markanvändningen var densamma enligt den häradsekonomiska kartan. Mot norr förekommer ett högre liggande skogsområde vars högsta partier når nivåer på 60 m.ö.h. Utredningsområdet genomkorsas av ett mindre vattendrag (se figur 2).

I närheten av utredningsområdet redovisar FMIS två fornlämningar. På en höjd i den angränsande skogen finns två förhistoriska gravar, ett röse och en stensättning (Karlstad 40:1 och 40:2). Röset mäter 9 meter i diameter och är 0,5 meter högt. I den södra delen har stenarna plockats ihop till ett gränsröse. Stensättningen är oregelbundet rund och mäter 3 meter i diameter och är 0,1 meter hög. Gravarna kan dateras till bronsålder/järnålder. Därtill finns några lämningar från historisk tid i form av en torplämning (Karlstad 42:1) och platsen där det enligt uppgift har funnits en husgrund (Karlstad 43:1). Dessa båda lämningar återfinns omkring en halv kilometer åt väster respektive söder om utredningsområdet (se figur 2).

## Målsättning och metod

Den särskilda arkeologiska utredningen syftar till att klarlägga förekomsten av hittills okända fornlämningar där ledningen skall anläggas. Alla påträffade lämningar ska bedömas avseende fornlämningsstatus.

Enligt undersökningsplanen omfattade utredningen en kart-, arkiv- och litteraturstudie. Kartstudien omfattade häradsekonomen från 1883–95, arkivstudien omfattade en genomgång av FMIS och kända lämningar i närområdet. Litteraturstudien bestod i en genomgång av den tidigare genomförda kulturmiljöutredningen.

Fältarbetet omfattade sökschaktning varvid 2,5–3,0 meter breda och 6,0–10,0 meter långa schakt öppnades och grävdes ner till en orörd nivå. Schakten förlades så att hela utredningsområdet täcktes in. Schakt och anläggningar plandokumenterades genom inmätning med GPS och beskrevs. Efter utredningen återfylldes schakten. Det togs fortlöpande digitala fotografier under arbetets gång.

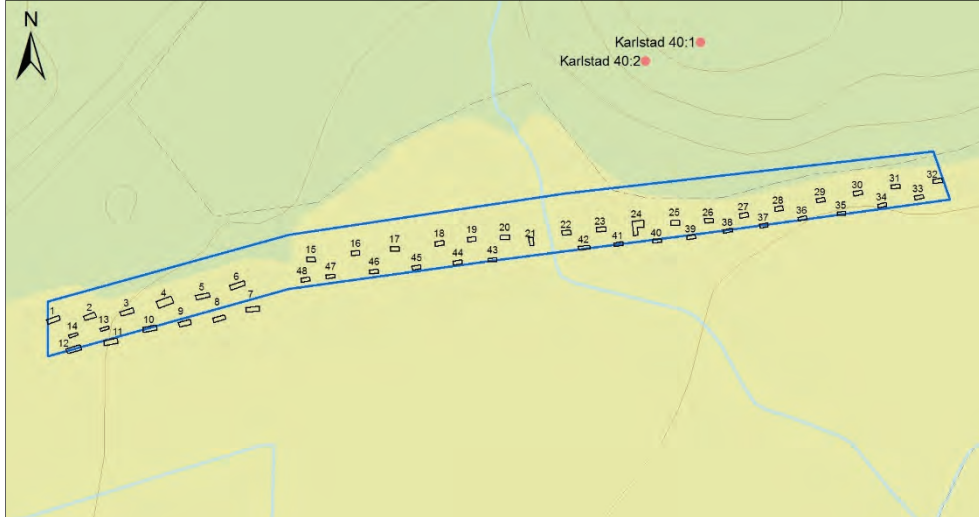
Inför fältarbetet hade utredningsområdet och boplatslägets utbredning markerats på plats med stakkäppar av Karlstad kommun.

Fältarbetet försvårades av periodvis ihållande regn vilket resulterade i att schakten vattenfylldes.



# Utredningsresultat

Det öppnades 48 schakt om sammanlagt 812 kvadratmeter vilket motsvarar 3,5 % av utredningsområdet (se figur 3 och bilaga 1).



Figur 3. Schaktplan. Utsnitt ur digitala fastighetskartan. Skala 1:4 000.

Schaktens djup varierade mellan 0,2–0,35 meter och under matjorden vidtog antingen siltig lera eller sandig silt. I de allra flesta schakten förekom hjul- eller plogspår, rotfärgingar samt täckdiken.

Det påträffades en anläggning, i schakt 24. Anläggningen utgjordes av en grop (A302) som var 1,05×0,62 meter stor och 0,17 meter djup (se figur 5). Gropens närmare funktion är oklar.



Figur 4. Schakt med exempel på sentida påverkan i form av ett dräneringsdike och plogspår. Foto från öster Ellinor Larsson.



*Figur 5. Gropen A 302 i profil. Foto från väster Ellinor Larsson.*

## Tolkning och utvärdering

Det påträffades endast en anläggning, en grop, som bedöms vara ensamliggande. Gropens närmare funktion är oklar. Det förekommer således inte någon fornlämning inom den del av det utpekade boplatssläget som omfattas av föreliggande utredning. Utifrån resultatet av utredningsgrävningen gör KM bedömningen att åkermarken inte utgör ett gynnsamt boplatssläge på grund av den påtagligt vattensjuka karaktären. Troligare är att marken under förhistorisk tid har brukats som strandäng eller haft vattenspegel och varit outnyttjad för jordbruk.

# Referenser

## Kart- och arkivmaterial

FMIS (Fornminnesinformationssystemet, Riksantikvarieämbetet).  
[<http://www.fmis.raa.se/cocoon/fornsok/search.html>]

Häradsekonomiska kartan, blad Eriksberg, 1883–95.

## Litteratur

Bönnessig, Emma & Karlsson, Martin. 2003. *Kulturmiljöutredning av E18, sträckan Björkås-Bergvik- Grava, Nor, Karlstad och Segerstad socknar, Karlstad kommun, Värmlands län*. Värmlands Museum Rapport 2003:4. Karlstad.

## Övriga källor

Gunnar Olsson, arrendator. Muntlig uppgift, 2012-05-20.

# Tekniska och administrativa uppgifter

<i>KM projekt nr:</i>	KM13032
<i>Länsstyrelsen dnr, beslutsdatum:</i>	431-2104-2013, daterat 2013-05-03
<i>Undersökningsperiod:</i>	120522–120524
<i>Exploateringsyta:</i>	22 000 m <sup>2</sup>
<i>Personal:</i>	Ellinor Larsson, Kristina Jonsson
<i>Belägenhet:</i>	Fintatorp 2:1, Karlstad socken och kommun, Värmlands län och landskap
<i>Ekonomisk karta:</i>	10D 7f
<i>Koordinatsystem:</i>	Sweref 99 TM
<i>Koordinater:</i>	X6584265 Y409590
<i>Höjdsystem:</i>	Ingen höjdmätning gjordes
<i>Inmätningmetod:</i>	GPS (Trimble Geo XR)
<i>Dokumentationshandlingar:</i>	Förvaras hos ATA (antal foton: 62 st., inga profiler eller planer)
<i>Fynd:</i>	Inga fynd tillvaratogs

# BILAGOR

## Bilaga 1. Schakttabell

Schakt	Markslag och topografiskt läge	Storlek, m <sup>2</sup>	Anmärkning	Anläggningar	Underlag
1	Flack åker	23	-	-	Silt
2	Flack åker	22	-	-	Silt
3	Flack åker	23	-	-	Silt
4	Flack åker	42	-	-	Silt
5	Flack åker	23	-	-	Silt
6	Flack åker	27	-	-	Silt
7	Flack åker	24	-	-	Silt
8	Flack åker	22	-	-	Silt
9	Flack åker	21	-	-	Silt
10-11	Flack åker	26	-	-	Silt
12	Flack åker	27	-	-	Silt
13	Flack åker	10	-	-	Silt
14	Flack åker	9	-	-	Silt
15-17	Flack åker	14	-	-	Silt
18	Flack åker	15	-	-	Silt
19	Flack åker	13	-	-	Silt
20	Flack åker	16	-	-	Silt
21	Flack åker	14	-	-	Silt
22	Flack åker	16	-	-	Silt
23	Flack åker	15	-	-	Silt
24	Flack åker	43	-	A302	Silt
25	Flack åker	15	-	-	Silt
26	Flack åker	14	-	-	Silt
27	Flack åker	15	-	-	Silt
28	Flack åker	14	-	-	Silt
29-31	Flack åker	13	-	-	Silt
32	Flack åker	16	-	-	Silt
33	Flack åker	13	-	-	Silt
34-36	Flack åker	11	-	-	Silt
37	Flack åker	12	-	-	Silt
38	Flack åker	13	-	-	Silt
39-40	Flack åker	12	-	-	Silt
41	Flack åker	13	-	-	Silt
42	Flack åker	16	-	-	Silt
43	Flack åker	12	-	-	Silt
44	Flack åker	13	-	-	Silt
45	Flack åker	12	-	-	Silt
46-48	Flack åker	13	-	-	Silt

## Bilaga 2. Anläggningstabell

Anl. nr	Schakt	Typ	Form	Storlek	Djup	Sektion
302	24	Gröp	Oval	1,05x0,62	0,17	Skålform