

En förhistorisk boplats i Rosersberg

Inför uppförande av en telemast

Arkeologisk förundersökning

Rosersberg 11:15
Norrunda socken
Sigtuna kommun
Uppland

Jan Äblström

En förhistorisk boplats i Rosersberg

Inför uppförande av en telemast

Arkeologisk förundersökning

Rosersberg 11:15
Norrunda socken
Sigtuna kommun
Uppland

Jan Ählström

Utgivning och distribution:
Stiftelsen Kulturmiljövård
Stora gatan 41, 722 12 Västerås
Tel: 021-80 62 80
Fax: 021-14 52 20
E-post: info@kmmmd.se

© Stiftelsen Kulturmiljövård 2013

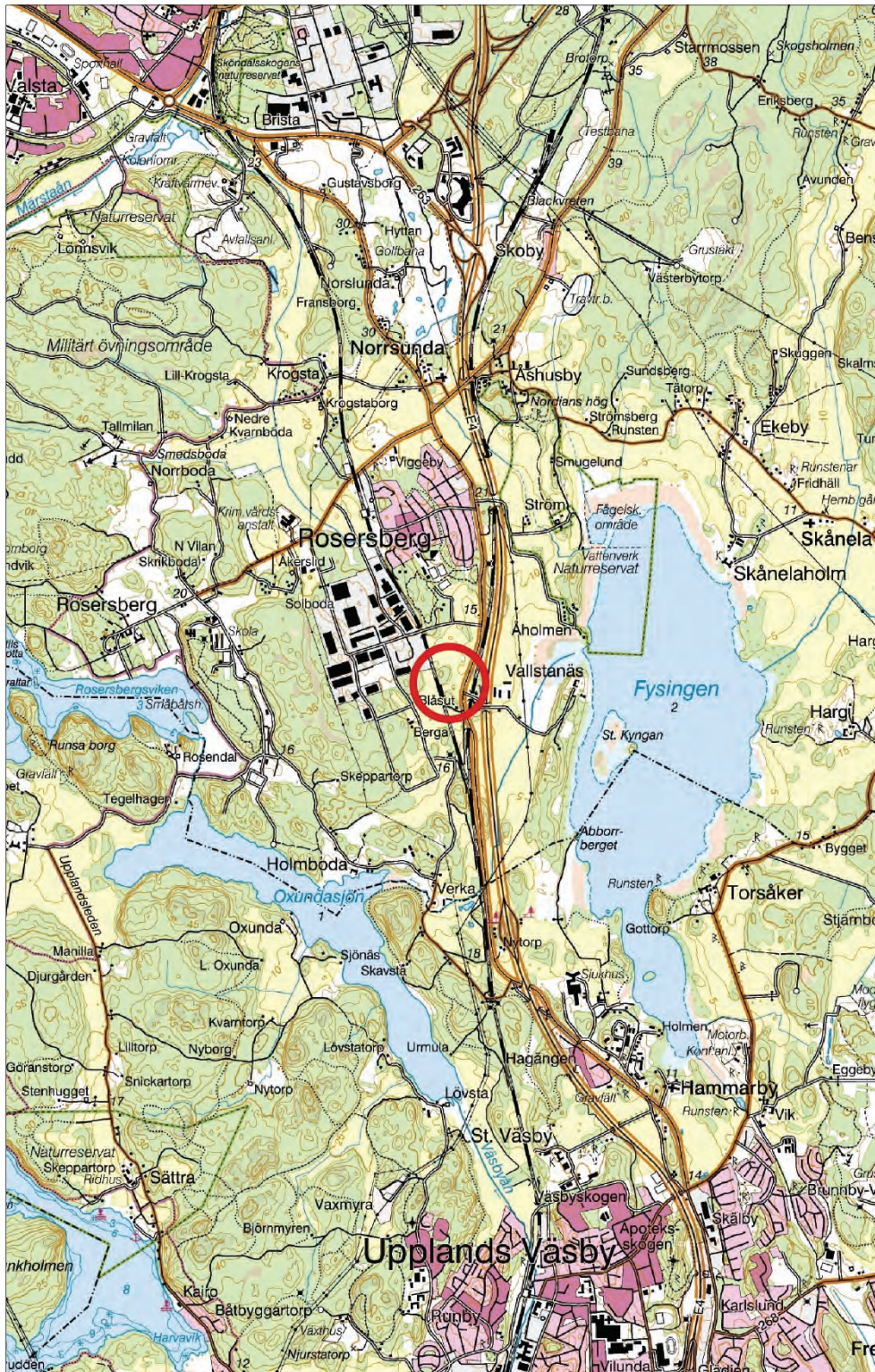
Kartor ur allmänt kartmaterial © Lantmäteriet. Ärende nr MS2012/02954.

ISBN: 978-91-7453-273-9

Tryck: Just Nu, Västerås 2013.

Innehåll

| | |
|---|----|
| Innehåll..... | 4 |
| Sammanfattning..... | 5 |
| Inledning..... | 6 |
| Målsättning och metod | 6 |
| Topografi och fornlämningsmiljö | 6 |
| Undersökningsresultat..... | 8 |
| Tolkning och utvärdering | 9 |
| Referenser..... | 10 |
| Tekniska och administrativa uppgifter | 10 |
| BILAGOR | 11 |
| Bilaga 1. Schakttabell..... | 11 |



Figur 1. Undersökningsplatsens läge markerat med en röd ring. Utsnitt ur digitala terrängkartan. Skala 1:50 000.

Sammanfattning

Stiftelsen Kulturmiljövård (KM) har efter länsstyrelsebeslut utfört en förundersökning inom en oregistrerad boplats söder om Rosersberg, Sigtuna kommun. Undersökningen föranleddes av planerna på att anlägga en telemast med tillhörande anslutningsväg på platsen.

Boplatsen påträffades i samband med en utredning utförd av KM under försommaren 2013 och hade inför förundersökningen ännu inte tilldelats något fornlämningsnummer. I utredningsmaterialet och länsstyrelsens förfrågningsunderlag benämns boplatsen Objekt 4. Boplatslämningen omfattar anläggningar så som stolphål, gropar och härdar. Anläggningarna påträffades i både åker- och skogsmark samt på ett impediment.

Förundersökningen omfattade arbetsområdet för masten och vägen och arbetet omfattade öppnande av sökschakt.

Schakten visade på orörd silt eller lera och förekomst av en äldre odlingshorisont i två av schakten. Därtill framkom röjningssten i två av schakten. Röjningsstenarna låg parallellt med ett dike i övergången mellan skog och åker. Det påträffades inte någon fornlämning.

Boplatsen kvarliggjer direkt söder om arbetsområdesgränsen men den bedöms som avgränsad mot norr. I östlig riktning är avgränsningen fortfarande oklar.

Inledning

Inför uppförandet av en telemast med tillhörande teknikbod och anslutningsväg har Stiftelsen Kulturmiljövård (KM) utfört en arkeologisk förundersökning i Rosersberg, Sigtuna kommun. Förundersökningen föranleddes av att masten skall uppföras inom den bedömda utbredningen av en nypåträffad och oregistrerad boplatsslämning. Boplatsten påträffades vid en av KM utförd särskild utredning där den benämns Objekt 4 (rapport under utarbetande).

Förundersökningen tilldelades KM på direktval av länsstyrelsen som fattade beslut om förundersökning den 8 juli 2013 (dnr 4311-19101-2013) med stöd av 2 kap 13§ KML. Kilenkryss AB beställde och bekostade förundersökningen som utfördes i juli 2013. Jan Ählström är projektledare och har sammanställt rapporten.

Målsättning och metod

Förundersökningen syftade till att fastställa boplatstens omfattning, innehåll och kunskapspotential inom arbetsområdet för masten och arbetsvägen.

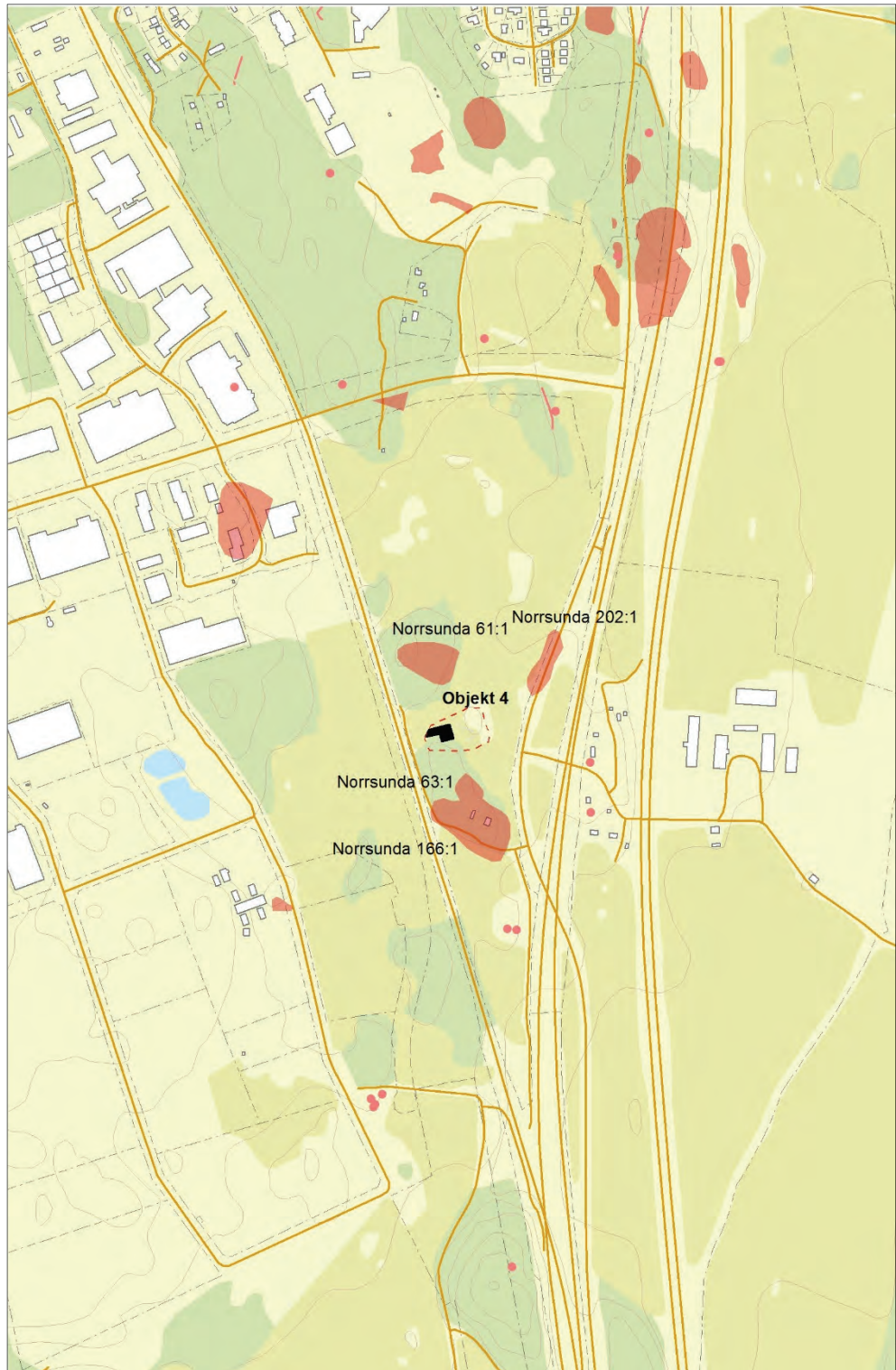
Enligt länsstyrelsens förfrågningsunderlag och undersökningsplanen skulle förundersökningen vara så omfattande att dokumentation av diffusa eller förstörda/omrörda boplatsslämningar skulle kunna utföras i sådan omfattning att en särskild undersökning inte skulle behövas. Det gällde under förutsättning att fornlämningens karaktär skulle vara sådan att det inte vore rimligt att utföra en särskild undersökning.

Inför förundersökningen hade hörnen på den yta som masten och teknikboden kommer att omfatta blivit markerade med stakkäppar genom Kilenkryssets försorg. För att uppnå syftet med förundersökningen öppnades ca 25% av undersökningsområdet. Schakten grävdes mestadels två skopbredder breda (ca 3,0 meter) och de grävdes ner till en orörd nivå. Schakten beskrevs översiktligt och dokumenterades i plan genom inmätning med GPS. Schakten återfylldes.

Topografi och fornlämningsmiljö

Förundersökningsområdet ligger söder om Rosersbergs samhälle och öster om det omfattande verksamhetsområde som är under byggnation (se figur 1). Området ligger i åker och den södra delen berör skogskanten vilken är bevuxen med sly och mindre träd. Hela förundersökningsområdet är flackt och ligger mellan kurvorna för 20 och 25 m ö.h (se figur 2).

Den nypåträffade boplatsslämningen (Objekt 4) omfattar en ca 100×40–60 meter stor yta (Ö–V) inom vilken anläggningar i form av stolphål, härdar och gropar har påträffats. På ett impediment, som ligger cirka 20 meter öster om förundersökningsområdet, bedöms det finnas stolphus. I schakten som grävdes på en plan avsats i skogen, direkt söder om förundersökningsområdet, framkom bl. a. stolphål och det gjordes fynd av förhistorisk keramik.



Figur 2. Förundersökningsområdet markerat med en svart polygon och boplatsen Objekt 4 markerad med en streckad röd linje. Omgivande fornlämningar är markerade med röda punkter och polygoner. Utsnitt ur digitala fastighetskartan. Skala 1:10 000.

I skogen norr om förundersökningsområdet ligger gravfältet Norrsunda 61:1 vilket omfattar 20 runda stensättningar varav några är osäkra och några är högljknande. På en höjd öster om gravfältet har en järnåldersgård undersökts (Norrsunda 202:1). I skogen söder om förundersökningsområdet finns också ett gravfält som omfattar en hög och

fyra runda stensättningar (Norrunda 63:1). Direkt söder om gravfältet vidtar platsen för f.d. Lindsunda by enligt en karta från 1710 (Norrunda 166:1).

Undersökningsresultat

Det öppnades 10 schakt motsvarande 194 kvadratmeter (se figur 3 och bilaga 1).



Figur 3. Schaktplan. De av utredningsschakten som innehöll anläggningar är utritade (det inom förundersökningsområdet var dock tomt). Utsnitt ur den kommunala bakgrundskartan. Skala 1:500.

Under den 0,2–0,3 meter tjocka matjorden förekom silt eller lera vilken var stenig i områdets östra och sydöstra del. Under matjorden i schakten 2 och 9 förekom ett 0,1 meter tjockt äldre odlingslager bestående av gråbrun silt med småsten, enstaka bitar bränd lera och kol. I schakten 3 och 4, som till del berörde skogsmarken, påträffades en

sträng av sentida röjningssten vilken löpte parallellt med och något söder om ett dike. Diket ligger i övergången mellan dagens åker och skog.

Det påträffades inte någon fornlämning.



Figur 4. Vy över förundersökningsområdet. Dumphögar efter schakten är synliga t.h. i bild. Foto från nordost Jan Ahlström.

Tolkning och utvärdering

Förundersökningens övergripande syfte var att fastställa boplatsens omfattning, innehåll och kunskapspotential inom arbetsområdet för masten och arbetsvägen. Undersökningen har visat att det inte förekommer några boplatslämningar där masten och vägen skall anläggas.

Boplatslämningar kan förväntas direkt söder om förundersökningsområdet (se de två utredningsschakten på figur 4) där det vid utredningen framkom både anläggningar och förhistorisk keramik. Lämningarna kan kopplas till en stenfri avsats som är något högre belägen än åkern där masten skall uppföras.

Troligtvis förekommer inte boplatslämningen norr om förundersökningsområdet men dess utbredning i östlig riktning är oklar.

Referenser

Uppgifter ur FMIS (www.raa.se) 2013-07-18.

Tekniska och administrativa uppgifter

| | |
|---|--|
| <i>KM projekt nr:</i> | 13094 |
| <i>Länsstyrelsen dnr, beslutsdatum:</i> | 4311-19101-2013, 2013-07-08 |
| <i>Undersökningsperiod:</i> | 2013-07-16 |
| <i>Exploateringsyta:</i> | 720 m ² |
| <i>Personal:</i> | Jonas Ros och Jan Ählström |
| <i>Belägenhet:</i> | Rosersberg 11:15, Norrsunda socken, Sigtuna kommun, Stockholms län, Uppland |
| <i>Ekonomisk karta:</i> | 11I 1d (Rt 90) |
| <i>Koordinatsystem:</i> | Sweref 99 TM |
| <i>Koordinater:</i> | X6606989 Y663345 |
| <i>Höjdsystem:</i> | Ingen höjdmätning gjordes |
| <i>Inmätningssmetod:</i> | GPS |
| <i>Dokumentationshandlingar:</i> | Sex digitala fotografier förvaras hos KM. |
| <i>Fynd:</i> | Inga fynd tillvaratogs |

BILAGOR

Bilaga 1. Schakttabell

| Schakt | Markslag och topografiskt läge | Längd, m | Djup, m | Beskrivning | Anläggningar | Fynd | Underlag |
|--------|-----------------------------------|----------|---------|--|--------------|------|--------------------------------|
| 1 | Flack, höglänt åker. | 4 | 0,4 | 0,2 meter tjock matjord. | - | - | Lera. |
| 2 | Flack, höglänt åker. | 11 | 0,4 | 0,2 meter tjock matjord, under vilken ett 0,05 meter tjockt äldre odlingslager förekom. | - | - | Lera. |
| 3 | Flack slybevuxen mark i åkerkant. | 5 | 0,4 | 0,2 meter tjock matjord, i schaktets norra del söder om dike förekom övertorvade röjningsstenar. | - | - | Silt. |
| 4 | Flack slybevuxen mark i åkerkant. | 10 | 0,3 | 0,2 meter matjord, i schaktets södra del och söder om dike förekom röjningsstenar, delvis övertorvade. | - | - | Silt. |
| 5 | Flack slybevuxen mark i åkerkant. | 3 | 0,4 | 0,3 meter matjord. | - | - | Silt. |
| 6 | Flack, höglänt åker. | 10 | 0,4 | 0,2 meter matjord, i botten förekom berg i dagen och steniga partier. | - | - | Silt och inslag av grov morän. |
| 7 | Flack, höglänt åker. | 9 | 0,4 | 0,3 meter matjord, stenigt. | - | - | Silt. |
| 8 | Flack, höglänt åker. | 12 | 0,4 | 0,3 meter matjord, stenigt. | - | - | Silt. |
| 9 | Flack, höglänt åker. | 6 | 0,5 | 0,3 meter matjord under vilken det förekom äldre odlingslager, 0,1 meter tjockt. | - | - | Lera. |
| 10 | Flack åkermark. | 10 | 0,4 | 0,3 meter matjord, en större sten. | - | - | Lera. |