

# Öja kyrka

## Anläggande av askgravplats

Antikvarisk rapport

Öja 5:1  
Öja socken  
Eskilstuna kommun  
Södermanland

*Tobias Mårud*





# Öja kyrka

## Anläggande av askgravplats

Antikvarisk rapport

Öja 5:1  
Öja socken  
Eskilstuna kommun  
Södermanland

*Tobias Mårud*

Utgivning och distribution:  
Stiftelsen Kulturmiljövård  
Stora gatan 41, 722 12 Västerås  
Tel: 021-80 62 80  
Fax: 021-14 52 20  
E-post: [info@kmmmd.se](mailto:info@kmmmd.se)

© Stiftelsen Kulturmiljövård 2013

Omslagsfoto: Äldre bild på Öja kyrka och kyrkogårdsmur, sedd från väster. Källa: ATA.

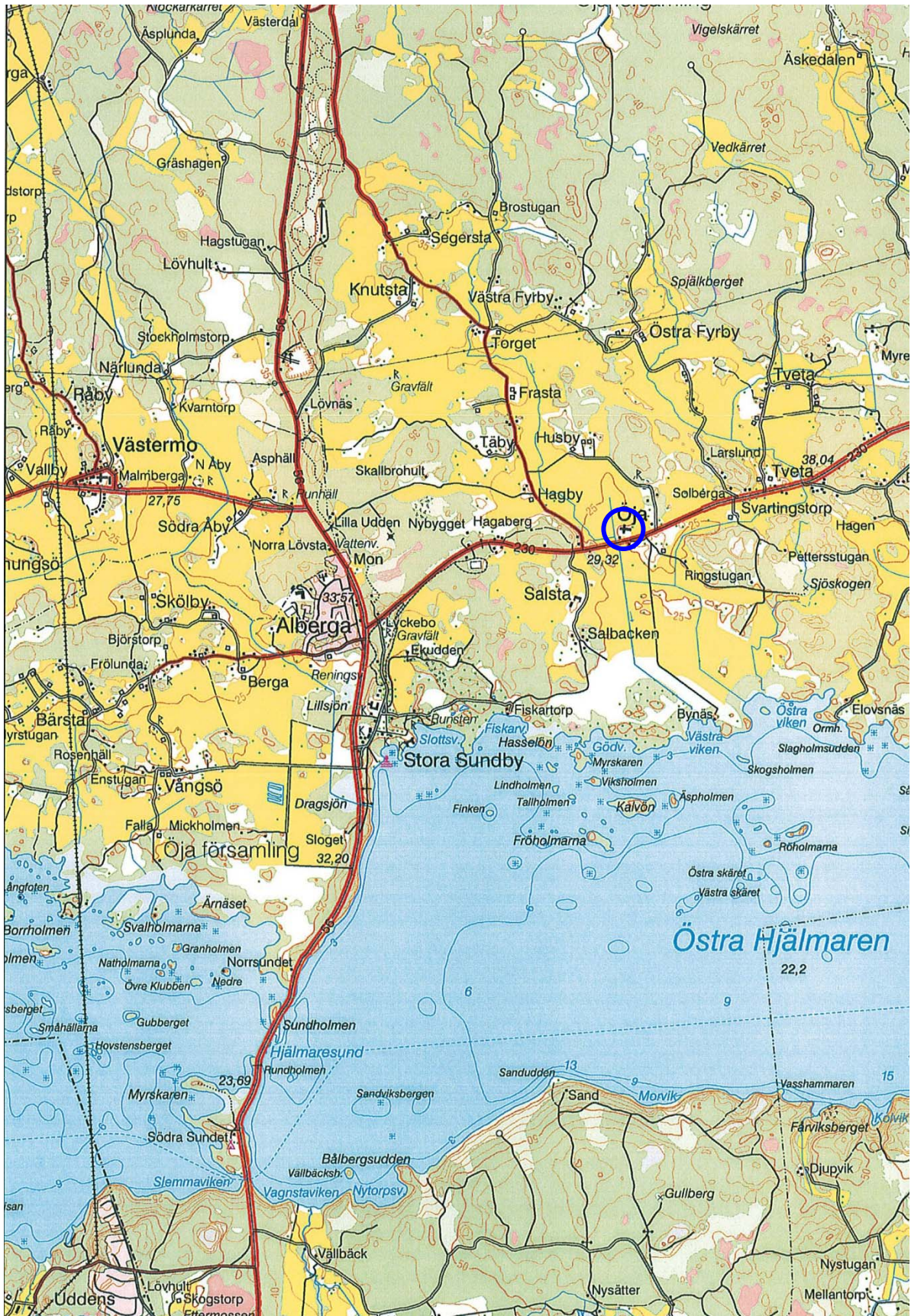
Kartor ur allmänt kartmaterial © Lantmäteriet. Ärende nr MS2012/02954.

ISBN: 978-91-7453-275-3

Tryck: Just Nu, Västerås 2013.

# Innehåll

Inledning.....	5
Bakgrund .....	5
Öja kyrkas historik.....	5
Genomförande .....	8
Resultat .....	11
Referenser.....	12
Kart- och arkivmaterial .....	12
Litteratur.....	12
Tekniska och administrativa uppgifter .....	12



Figur 1. Kyrkans läge, markerat med en ring. Utdrag ur digitala Gröna kartan. Skala 1:50 000.

# Inledning

Under 2013 har en askgravplats anlagts i norra delen av Öja kyrkogård, strax väster om kyrkan, utanför muren till den äldre kyrkogården. Tillstånd till arbetet gavs av Länsstyrelsen 2012-06-20 med dnr 433-2241-2012. Stiftelsen Kulturmiljövård anlätades av Västra Rekarne församling för antikvarisk medverkan.

## Bakgrund

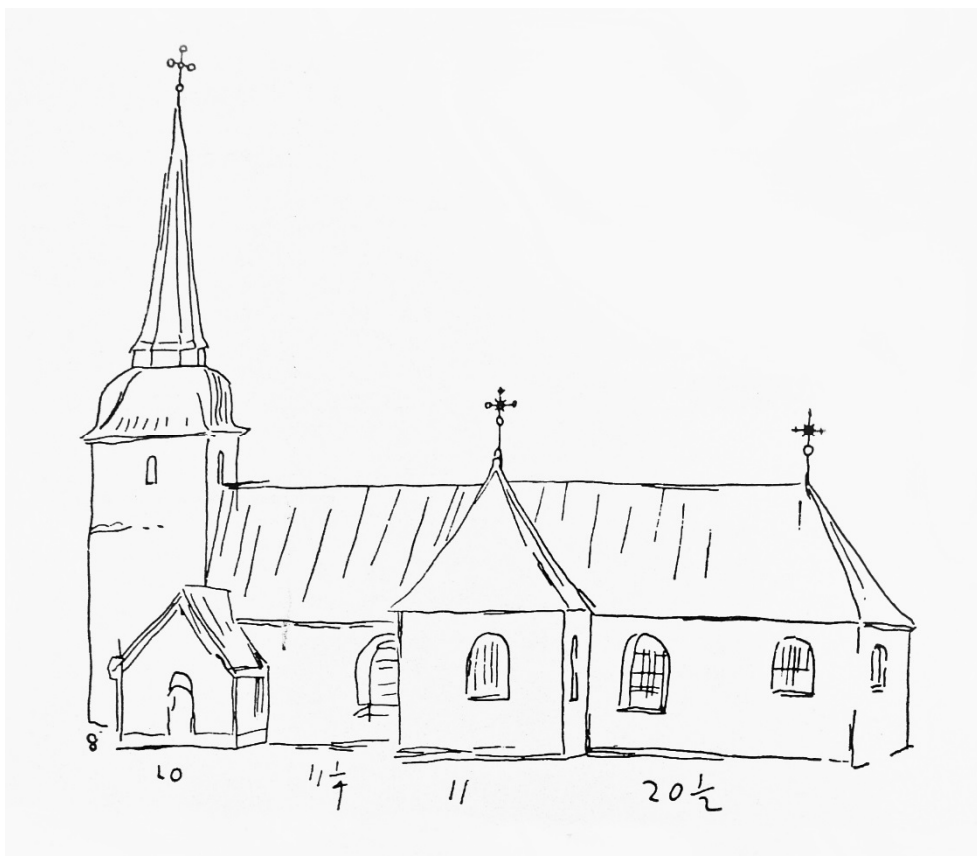
Västra Rekarne församling kontaktade Länsstyrelsen den 13 maj 2011 angående anläggande av askgravplatser vid Gillberga, Lista, Västermo och Öja kyrkogårdar. Därefter hölls samråd den 2 februari 2012 med representanter från Västra Rekarne församling, Länsstyrelsen i Södermanlands län, Sörmlands museum samt församlingens konsult i ärendet. Den 4 april 2012 inkom fyra separata ansökningar om tillstånd till anläggande av askgravplatser vid Gillberga, Lista, Västermo och Öja kyrkogårdar.

Motiveringen till anläggandet av askgravplatser är att de är tänkta att erbjuda ett alternativ till den i vissa ögon allt för anonyma minneslundan samtidigt som de inte ställer samma krav på omvårdnad som en urngrav. Grundtanken med askgravplatsens utformning är att den ska underordna sig den befintliga kyrkogårdsmiljön men ändå tydliggöras för de sörjande. Samtidigt ska kyrkomiljöns individuella värden och uttryck beaktas vid utformningen av askgravplatsen. Utformningen av själva stenarna är i princip enhetliga för alla fyra kyrkogårdarna för att, trots den individuella anpassningen till respektive kyrkogård, förmedla en känsla av samhörighet för församlingsborna oberoende vilken kyrkogård de besöker.

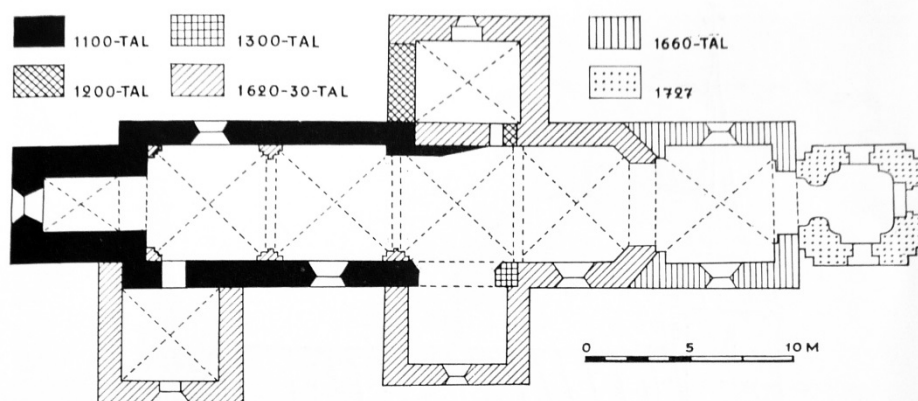
## Öja kyrkas historik

### Gamla kyrkan

Den ursprungliga romanska stenkyrkan från 1100-talet bestod av ett slankt och fönsterlöst torn i väster, ett långsmalt, rektangulärt långhus och ett kor i öster som var smalare än långhuset. Under slutet av 1200-talet tillkom en sakristia norr om koret. I början av 1300-talet byggdes koret om och fick samma bredd som långhuset. År 1622 byggdes ett nytt vapenhus vid västra änden av långhusets södra fasad. Under 1630-talet tillkom ett kvadratisk gravkor för ätten Sparre på kyrkans södra sida, kyrkan förlängdes med ett tresidigt kor och sakristian förstörades. I nästa utbyggnadsstadium, troligen under 1660-talet, förlängdes kyrkan åt öster med ett nytt kvadratisk kor. I detta utförande avbildades kyrkan av Johan Peringskiöld 1686. Slutligen uppfördes 1727 ett kvadratisk gravkor, smalare än långhuset, vid kyrkans östgavel, även det inrättat för ätten Sparre.



Figur 2. Öja gamla kyrka avbildad av Johan Peringskiöld 1686. Källa: Schnell 1969.



Figur 3. Öja gamla kyrkas rekonstruerade situationsplan som visar tillkomsttiden för dess olika delar. Källa: Schnell 1969.



### Nya kyrkan

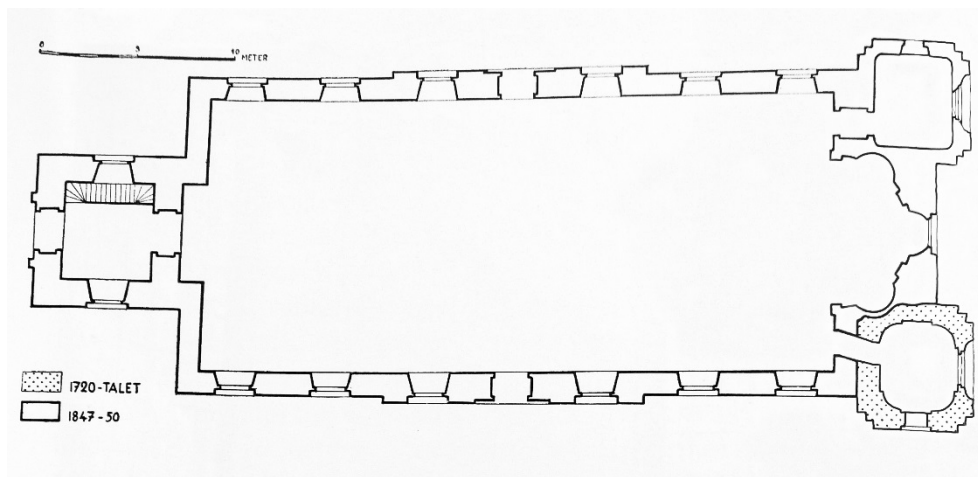
Öja kyrka är till såväl exteriör som interiör en mycket välbevarad nyklassicistisk kyrka, uppförd efter ritningar av byggmästare Abraham Nyström vilka bearbetats av Carl-Gustaf Blom-Carlsson vid Överintendentsämbetet. Kyrkan invigdes den 1:a september 1849 på platsen för den tidigare kyrkan, vilken revs 1847. Endast det Sparreska gravkoret från 1727 sparades. Till detta uppfördes en pendang, i nordöstra hörnet, vilken inhyser sakristian. Kyrkan består av ett enskeppigt rektangulärt långhus med rakt avslutat kor i öster, invändigt dock avslutat med en halvrund absid, sakristia i nordost, gravkor i sydost och torn i väster. Murverket är i huvudsak uppfört av tegel. Kyrkorummet täcks av ett tunnvalv vilande på en profilerad taklist. Korutsprånget har en mer bearbetad utformning med pilastrar, rundbågade nischer och stjärnprytt hjälmvalv. Altaruppsatsen, framför det numera igensatta korfönstret i öster, skänktes av riksrådet Axel Carlsson Sparre 1661. Den runda predikstolen är från mitten av 1800-talet.

Långhuset täcks av ett flackt sadeltak och korutsprånget i öster har ett karnissvängt tak. Gravkoret och sakristian täcks av huvar med brutna, svängda takfall - mansardtälttak. Skivtäckningen på långhuset, sakristian och korabsiden är lagd med svartplåt i småplåtsformat, den ursprungliga täckningen från 1850. Fasaderna, med stora rundbågiga fönster, är slätputsade och avfärgade i en ljus gul nyans, med vitkalkade fönster- och dörrromfattningar, hörnkedjor och listverk. Sockelvåningen, tornets nedre del, sakristian och gravkoret är putsade med rusticerad kvaderimitation. Kyrkan har ingångar på tornets västsida samt mitt på norra respektive södra långhusväggen. Sydportalen framhävs genom ett svagt utskjutande tvärskepp.

Tornmuren har tredelade ljudgluggar och avslutas med konsolfris. Tornet kröns med en öppen tornlanternin med kupoltak.



Figur 4. Förslag till nya Öja kyrka, vilket kom att antas. Källa: ATA.

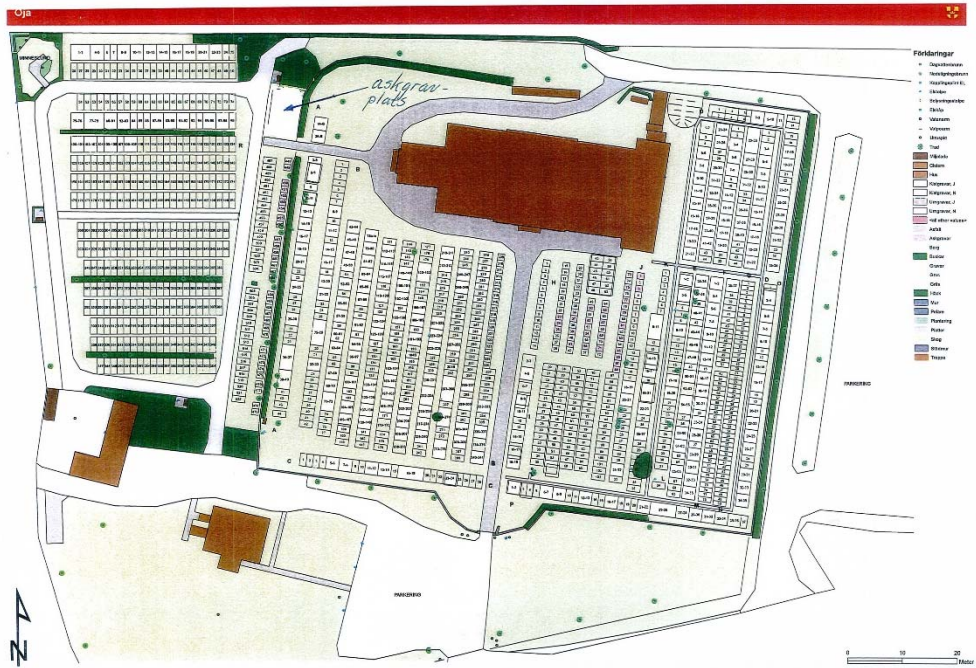


Figur 5: Situationsplan över Öja kyrka som visar tillkomsttiden för dess olika delar. Källa: Schnell 1969.

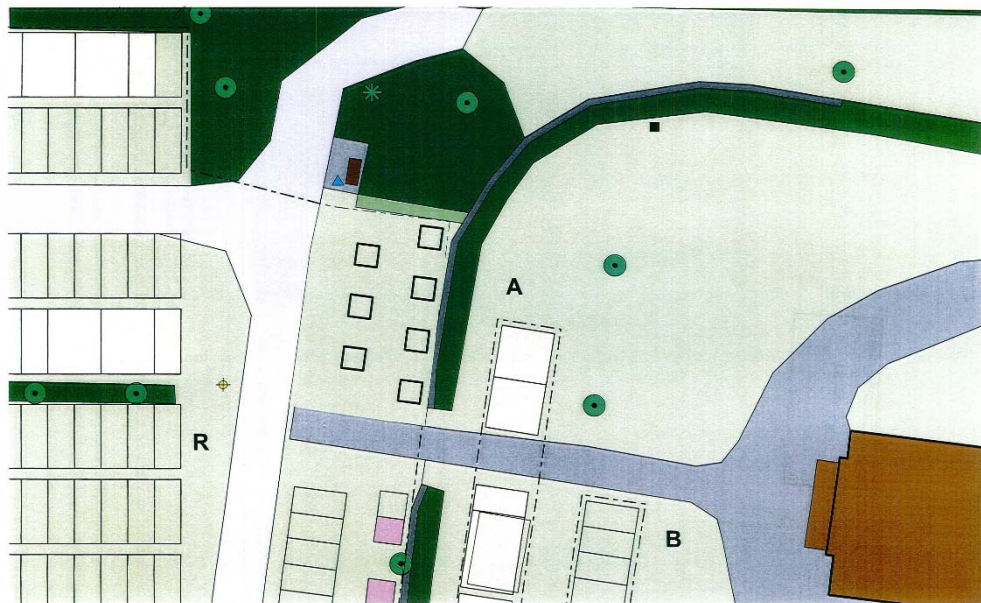
## Genomförande

Askgravplatsen på Öja kyrkogård är placerad i den nordöstra delen av den nya kyrkogården, direkt väster om och i anslutning till kyrkogårdens äldre del. Askgravarna är anlagda på en tidigare tom gräsyta nedanför den äldre kyrkogårdsmuren, norr om gången som leder upp till kyrkans västra entré. Tanken är att gravarna ska utgöra och upplevas som en fortsättning på raden av gravar söder om gången till västra entrén. Anpassningen till omgivningen har lett till att askgravplatsen i Öja har fått en något förändrad utformning jämfört med askgravplatserna i Gillberga, Lista och Västermo, vilka alla dock är individuellt utformade. Skillnaden är att i Öja är stenarna lägre och omgivna av gräs istället för grus och smågatsten. Askgravplatsen är utformad med två rader av gravstenar, fyra i den bakre raden och tre i den främre, sålunda totalt 7 stycken askgravar.

Askgravarnas stenar är tillverkade i ljusgrå, grovt tuktad, Ävja-granit i dimensionen 25×25 cm. Stenarna placeras med ett inbördes avstånd på 1 meter. Nedre änden ställs i marken på ett djup av 40 cm, helt omgärdade av gräs. Ovan mark reser sig stenen 40 cm i bakkant och 25 cm i framkant. På stenarnas fasade ovansida är tänkt att monteras namnskyltar av mässing eller brons. Den fasade ytan är krysshamrad.



Figur 6. Situationsplan över kyrkogården med askgravplatsens tänkta läge. Källa: Västra Rekarne församling.



Figur 7. Den planerade utformningen av askgravplatsen. Källa: Västra Rekarne församling.



Figur 8. Området väster om den äldre kyrkogården. Norr om öppningen i bäcken, till vänster i bilden, är askgravplatsens tänkta läge. Foto: Tobias Mårud.

Figur 9. Det är ett litet område, något avskilt trots att det är nära kyrkan. Foto: Tobias Mårud.



Figur 10. Området sett från väster, innan anläggandet. Foto: Tobias Mårud.

Figur 11. Området sett från söder, innan anläggandet. Foto: Tobias Mårud.



Figur 12. Söder om gångvägen ligger en längre rad med urnbegravningar. Foto: Tobias Mårud.

Figur 13. Åt norr angränsar Kyrkogården till öppen natur. Foto: Tobias Mårud.



Figur 14. Området sett från väster, efter anläggandet. Foto: Tobias Mårud.

Figur 15. Askgravplatsen sedd från sydväst. Foto: Tobias Mårud.



*Figur 16. Stenarna omgärdas helt av gräs, på bilden nysått. Foto: Tobias Mårud.*

*Figur 17. Stenarna är lägre än de i Lista, Västermo och Öja för att bättre passa in i miljön. Foto: Tobias Mårud.*

## Resultat

Den nya askgravplatsens placering och utformning, som en fortsättning på raden av urngravar som följer västra sidan av muren till den äldre kyrkogården, är lyckad i sin ambition att integrera askgravarna i den övriga kyrkogårdsmiljön. Askgravplatsen har en diskret utformning som anpassats för att harmonisera med övriga gravar samtidigt som det framgår att det är en annan gravsättningsform. Placeringen har anpassats efter platsens naturliga förutsättningar samt för att underlätta skötseln av området. Att frångå den grusade ytan kring stenarna och istället omgärda dem med gräs knyter an till den övriga kyrkogårdens utformning. Formgivningen av själva askgravarna är enkel och stilren. Sammantaget är den nya askgravplatsen lyckad till såväl utformning som placering.

# Referenser

## Kart- och arkivmaterial

Handlingar från ATA (Antikvarisk-Topografiska Arkivet).

Västra Rekarne församling

## Litteratur

Schnell, Ivar. Öja kyrka. Sörmländska kyrkor, 70. Utg. av Södermanlands hembygds- och museiförbund, 1969 (ny upplaga). Nyköping.

## Tekniska och administrativa uppgifter

Stiftelsen Kulturmiljövård projektnr:	13078
Länsstyrelsen dnr:	433-2241-2012
Fastighetsbeteckning:	Öja 5:1
Landskap:	Södermanland
Län:	Södermanlands län
Socken:	Öja
Beställare	Västra Rekarne församling
Entreprenörer:	
Trädgårdskonsult:	Lars-Håkan Engman 070-345 59 98
Stenleverantör:	Bohusgranit AB 0152-787 00
Markarbeten:	Patrik Eriksson 070-732 37 88
Antikvarisk medverkan:	Tobias Mårud Stiftelsen Kulturmiljövård Stora gatan 41 722 12 Västerås



