

# Rosersberg cirkulationsplats

## Nya boplatser och gravar i Valsta och Lindsunda

Särskild arkeologisk utredning

Rosersberg 11:15 och 10:262

Norrsunda socken

Sigtuna kommun

Stockholms län

Uppland

*Ann Vinberg*





# Rosersberg cirkulationsplats

## Nya boplatser och gravar i Valsta och Lindsunda

Särskild arkeologisk utredning

Rosersberg 11:15 och 10:262  
Norrunda socken  
Sigtuna kommun  
Stockholms län  
Uppland

*Ann Vinberg*

Utgivning och distribution:  
Stiftelsen Kulturmiljövård  
Stora gatan 41, 722 12 Västerås  
Tel: 021-80 62 80  
Fax: 021-14 52 20  
E-post: [info@kmmmd.se](mailto:info@kmmmd.se)

© Stiftelsen Kulturmiljövård 2014

Omslagsfoto: Vy mot boplatsen objekt 1 (Norrunda 168:2). Från väster. Fotograf:  
Ann Vinberg.

Kartor ur allmänt kartmaterial © Lantmäteriet. Ärende nr MS2012/02954.

ISBN: 978-91-7453-281-4

Tryck: Just Nu, Västerås 2014.

# Innehåll

Sammanfattning .....	5
Inledning.....	7
Syfte, metod och genomförande.....	7
Natur- och kulturmiljö .....	7
Utredningsområdet .....	8
Resultat .....	9
Fornlämningar .....	9
Gravfält och gravar .....	9
Boplatser .....	9
Bytomt och lägenhetsbebyggelse .....	9
Härdar .....	11
Övriga kulturhistoriska lämningar .....	11
Övrigt.....	11
Utvärdering .....	14
Kart- och arkivmaterial .....	15
Lantmäteristyrelsens arkiv (LMS): .....	15
Rikets allmänna kartverks arkiv (RAK):.....	15
Riksantikvarieämbetet (RAÄ):.....	15
Övriga källor: .....	15
Litteratur.....	15
Tekniska och administrativa uppgifter .....	17
Figurlista .....	17
<b>Bilgor</b>	
Bilaga 1. Schaktplaner.....	18
Figur 1. Schaktplan, objekt 1, 13 och 14. Skala 1:2000.....	18
Figur 2. Schaktplan, objekt 2, 15 och 16. Skala 1:2000.....	18
Figur 3. Schaktplan, objekt 3, 4, 5, 10, 11 och 12. Skala 1:2000.....	19
Figur 4. Schaktplan, objekt 6, 7, 8, 9 och 17. Skala 1:2000 .....	20
Bilaga 2. Objektsbeskrivningar .....	21
Bilaga 3. Schakttabell .....	25
Bilaga 4. Anläggningslista .....	29





Figur 1. Utredningsområdet i Rosersberg markerat med en blå polygon på digitala Terrängkartan. Skala 1:50 000.

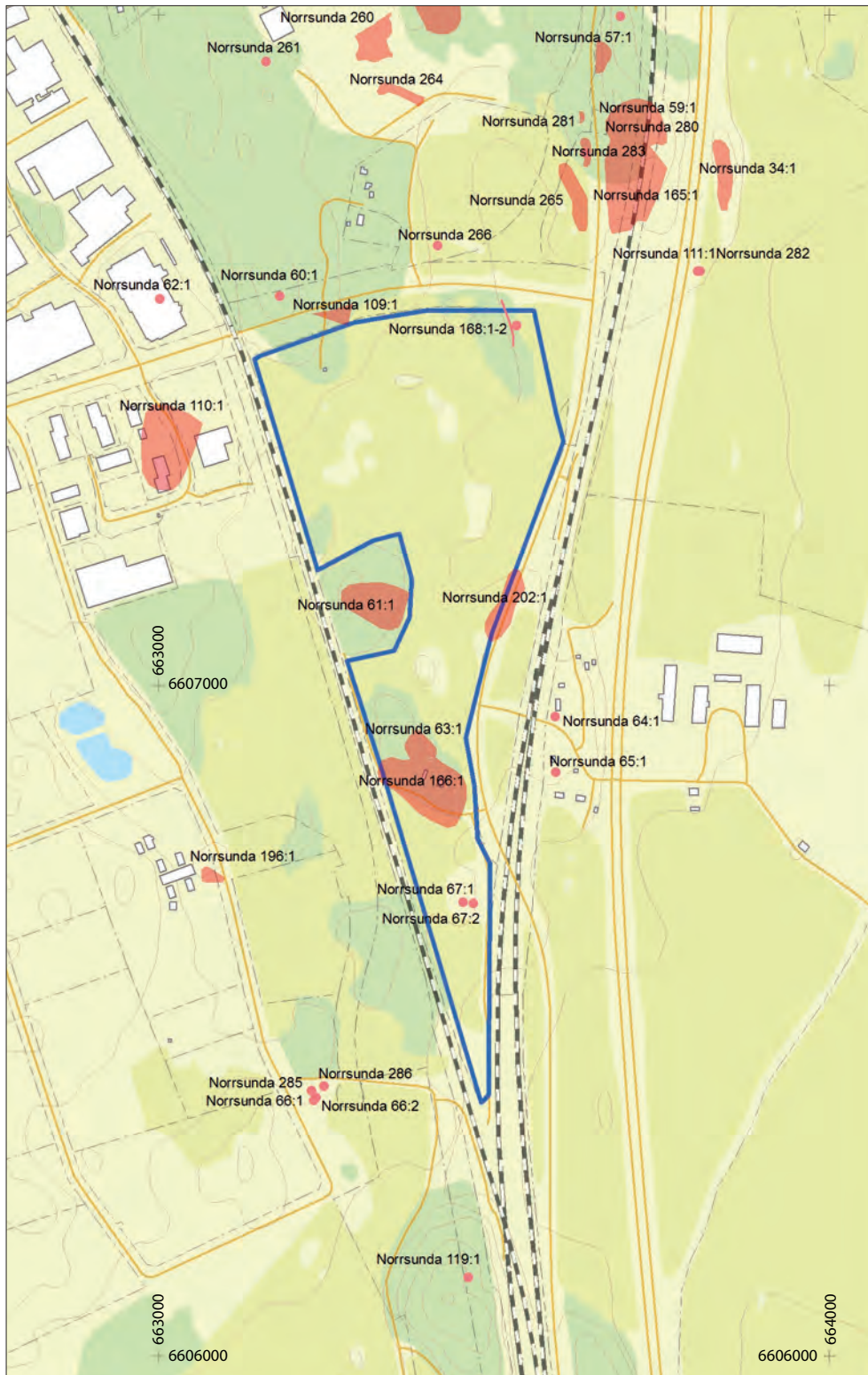
# Sammanfattning

Stiftelsen Kulturmiljövård (KM) har efter beslut av Länsstyrelsen i Stockholms län (dnr 431-28181-2011) utfört en arkeologisk utredning, etapp 1 och 2, i Rosersberg, Norrsunda socken, Sigtuna kommun, Uppland. Anledningen var upprättandet av en ny detaljplan inför byggandet av cirkulationsplats Rosersberg och uppdragsgivare var Rosersbergs Exploatering AB.

Utredningsområdet utgörs av en cirka 20 hektar stor triangulär yta belägen mellan stambanan och Rosersbergs södra industriområde i väster, Arlandabanan och Norrsundavägen i öster samt Skansvägen i norr. Marken inom utredningsområdet består huvudsakligen av åker med större impediment i nordost, nordväst, väster och söder. Marken har i äldre tider tillhört säterierna Vallstanäs, i norr, och Lindsunda, i söder.

Vid utredningen har det, förutom tidigare kända fornlämningar, framkommit två boplatser, två gravar, två härdar och en lägenhetsbebyggelse. Fornlämningarna inom området utgörs således av ett gravfält (Norrsunda 63:1), till vilken en av de nyupptäckta gravarna förts (objekt 5), en grav (Norrsunda 67:1), fyra boplatser (Norrsunda 67:3 och 168:2 samt objekt 2 och 4), en bytomt (Norrsunda 166:1), en lägenhetsbebyggelse (torpet Baddet, objekt 16) och två härdar (objekt 3 och 15). Dessutom finns inom området en källare (Norrsunda 109:1) och en upprest sten (Norrsunda 67:2), vilka är övriga kulturhistoriska lämningar. En stensträng har försvunnit i samband med vägbygge (Norrsunda 168:1). Boplatsen Norrsunda 202:1 sträcker sig inte in i utredningsområdet och berörs inte av exploateringen.





Figur 2. Utredningsområdet i Rosersberg samt berörda och in tilliggande fornlämningar markerade på digitala Fastighetskartan. Skala 1:10 000.



# Inledning

Stiftelsen Kulturmiljövård (KM) har efter beslut av Länsstyrelsen i Stockholms län (dnr 431-28181-2011) utfört en arkeologisk utredning, etapp 1 och 2, i Rosersberg, Norrsunda socken, Sigtuna kommun, Uppland (figur 1). Anledningen var upprättandet av en ny detaljplan inför byggandet av cirkulationsplats Rosersberg och uppdragsgivare var Rosersbergs Exploatering AB.

## Syfte, metod och genomförande

Syftet med utredningen var att klarlägga förekomsten av fasta fornlämningar inom utredningsområdet. Avsikten var att ge uppdragsgivaren ett bättre planeringsunderlag och Länsstyrelsen ett beslutsunderlag inför kommande exploatering. Därmed ges möjligheter att styra undan, alternativt minimera ingreppen i eventuella fornlämningar.

Utredningen har innehållit följande moment:

### *Etapp 1:*

Kart- och arkivsökning gjordes inledningsvis: en genomgång av befintliga rapporter och övrig relevant litteratur samt kontroll av Antikvarisk-topografiska arkivet (ATA), Fornminnesregistret (RAÄ/FMIS) samt topografiska och äldre historiska kartor. Terränginventering har gjorts för att lokalisera synliga fornlämningar, övriga kulturhistoriska lämningar samt terränglägen där fornlämningar kan finnas dolda under mark. När det gäller möjliga boplats- och gravlägen är det impedimentmark och mer eller mindre markerade höjdlägen i åkermark, som i första hand har valts, bl.a. på grund av resultat från tidigare utredningar i området.

### *Etapp 2:*

Utredningsgrävning har gjorts för att kontrollera de områden där gravar och boplatslämningar misstänktes finnas under mark. Sökschakt har grävts med grävmaskin, varvid grästorv/ploglager avlägsnades skiktvis och underliggande lager frilades. Sammanlagt grävdes 116 schakt, totalt cirka 2 500 m<sup>2</sup>.

Dokumentation av lägen, påträffade lämningar och upptagna sökschakt har skett genom beskrivning, fotografering och inmätning med GPS. Fynd har efter dokumentation återförts till schakten.

## Natur- och kulturmiljö

Utredningsområdet är beläget cirka 1,2 kilometer söder om Rosersbergs station i södra delen av Norrsunda socken, Uppland (figur 2). Det ligger på den västra sidan av sjön Fysingen, ett område som präglas av stora gods, flacka åkermarker och rika lämningar från järnålder. Fysingen har i äldre tid utgjort en del av Mälarens vattensystem med goda förbindelser såväl västerut som via Sigtunafjärden norrut. I den norra änden av sjön ligger Norrsunda kyrka, som har anor från 1100-talet, och Åshusbykomplexet med bl.a. kungshögen Nordians hög. Detta område är riksintresseområde på grund av att det är en centralbygd och ett herrgårdslandskap med rötter i en forntida stormannabygd med anknytning till kungamakten samt att det har ett äldre vägsystem med bl.a. runstenar (Skälhamravägen AB 71, RAÄ: Områden av riksintresse för kulturmiljövården i Stockholms län).

En stor mängd arkeologiska utredningar och undersökningar har gjorts i området på grund av den kontinuerliga utbyggnad av infrastruktur och industrimark som pågått under de senaste decennierna. Flera av lämningarna inom det aktuella utredningsområdet identifierades vid den arkeologiska utredning som utfördes inför byggandet av Arlandabanan (Arlandabanan, arkeologisk utredning, etapp 1 och 2, 1991). Norr om utredningsområdet har Valsta och Säby bytomter samt boplatser och gravfält från järnåldern undersökts, Norrsunda 165:1, 167:1 samt bl.a. Norrsunda 34:1, 59:1, 260 m.fl (Andersson & Hällans Stenholm 2006; Andersson 1997 och 2005; Hed Jacobsson & Lindblom 2012; Vinberg 2011). Drygt 200 meter väster om områdets södra del har ett par stensättningar från äldre järnålder, en blockgrav och en stensträng undersökts, Norrsunda 66:1–2, 285 och 286 (Andersson & Norr 2008). Ytterligare cirka 200 meter sydväst om detta har delar av en boplatstyta förundersökts (Vinberg 2012).

## Utredningsområdet

Utredningsområdet utgörs av en cirka 221 550 m<sup>2</sup> (20 hektar) stor triangulär yta belägen mellan stambanan och Rosersbergs södra industriområde i väster, Arlandabanan och Norrsundavägen i öster samt Skansvägen i norr. Marken inom utredningsområdet består huvudsakligen av åker med större impediment i nordost, nordväst, väster och söder. Åkermarken är relativt flack och sluttar svagt åt söder och sydost med något brantare fall i områdets östra del samt längst i söder. Ett flackt område i nordväst utgör närmast en svacka, som inte brukades vid utredningstillfället. Utredningsområdet ligger cirka 15 – 25 meter över havet. Ett större impediment i områdets västra kant omfattas inte av utredningen. På impedimentet ligger gravfältet Norrsunda 61:1.

Marken har i äldre tider tillhört säterierna Vallstanäs, i norr, och Lindsunda, i söder. Vallstanäs bildades på 1600-talet från Valsta by och såväl denna som Lindsunda kan även ha varit tidigmedeltida storgårdar (Tollin & Elmesjö 1991). De fornlämningar, som inför utredningen var kända inom utredningsområdet, var gravfältet Norrsunda 63:1 och stensträngen Norrsunda 168:1. Dessutom fanns lämningar med osäker fornlämningsstatus: boplatserna Norrsunda 168:2 och 202:1 samt en by/gårdstomt, Norrsunda 166:1. Större delen av Norrsunda 202:1 undersöktes 1995 (Hamilton 1998). By/gårdstomten Norrsunda 166:1 har utgjort platsen för två av Lindsundas sju gårdar enligt en ägodelningskarta från 1710 (LMS A68-11:1; Arlandabanan, arkeologisk utredning 1991, etapp 1, sid. 13). I söder fanns en stensättningsliknande lämning och en upprest sten, båda registrerade som övrig kulturhistorisk lämning, Norrsunda 67:1–2. Intill dessa framkom boplatslämningar vid 1991 års utredning, Norrsunda 67:3. Dessa har inte digitaliserats i RAÄ/FMIS på grund av att man uppger att kartmarkering saknas (se FMIS, Antikvarisk kommentar).

På impedimentet, i områdets nordvästra del, har torpet Baddet legat. Detta torp finns på 1710 års ägodelningskarta över Vallstanäs och på 1814 års storskifteskarta (LMS A68-24:1 respektive A68-24:2). I norr tangerar utbredningen för en sentida bebyggelselämning, husgrund (Norrsunda 109:1), området.

# Resultat

Vid utredningen har det, förutom tidigare kända fornlämningar, framkommit två boplatser, två gravar, två härdar och en lägenhetsbebyggelse (figur 3). Sammantaget finns därmed följande fornlämningar inom området: ett gravfält (Norrunda 63:1), till vilken en av de nyupptäckta gravarna förts (objekt 5), en grav (Norrunda 67:1), fyra boplatser (Norrunda 67:3 och 168:2, objekt 2 och 4), en bytomt (Norrunda 166:1), en lägenhetsbebyggelse (objekt 17) och två härdar (objekt 3 och 15). Dessutom finns inom området en källare (Norrunda 109:1) och en upprest sten (Norrunda 67:2), vilka är övriga kulturhistoriska lämningar. En stensträng har försvunnit i samband med vägbygge (Norrunda 168:1). Boplatserna Norrunda 202:1 sträcker sig inte in i utredningsområdet och berörs inte av exploateringen.

## Fornlämningar

### Gravfält och gravar

I utredningsområdets södra del ligger gravfältet Norrunda 63:1 (objekt 10). Inom gravfältet finns, enligt RAÄ/FMIS, cirka fem gravar registrerade, en hög och fyra stensättningar. Gravfältets begränsning har nu utvidgats västerut eftersom en stensättning framkom cirka 5 meter väster om gravfältets tidigare gräns (inom objekt 5). Ytterligare en stensättning har kunnat konstateras i områdets södra del, Norrunda 67:1 (objekt 7). Denna var tidigare var registrerad som sannolik naturbildning/övrig kulturhistorisk lämning. Anläggningen är cirka 7 meter i diameter och ligger i krönläge på ett impediment inom boplatserna Norrunda 67:3 (objekt 6).

### Boplatser

I utredningsområdets nordöstra kant ligger boplatserna Norrunda 168:2 (objekt 1). Boplatserna ligger på impedimentmark i öster och i åker väster om denna. Vid den arkeologiska utredningen 1991 framkom boplatseranläggningar och fynd i tre schakt på impedimentet och fosfatkarteringen visade på förhöjda fosfathalter i åkern väster om detta. Vid etapp 2 i den aktuella utredningen framkom boplatseranläggningar i sex schakt i åkern. Impedimentets östra kant har försvunnit i samband med att dragningen av Norrundavägen flyttats västerut.

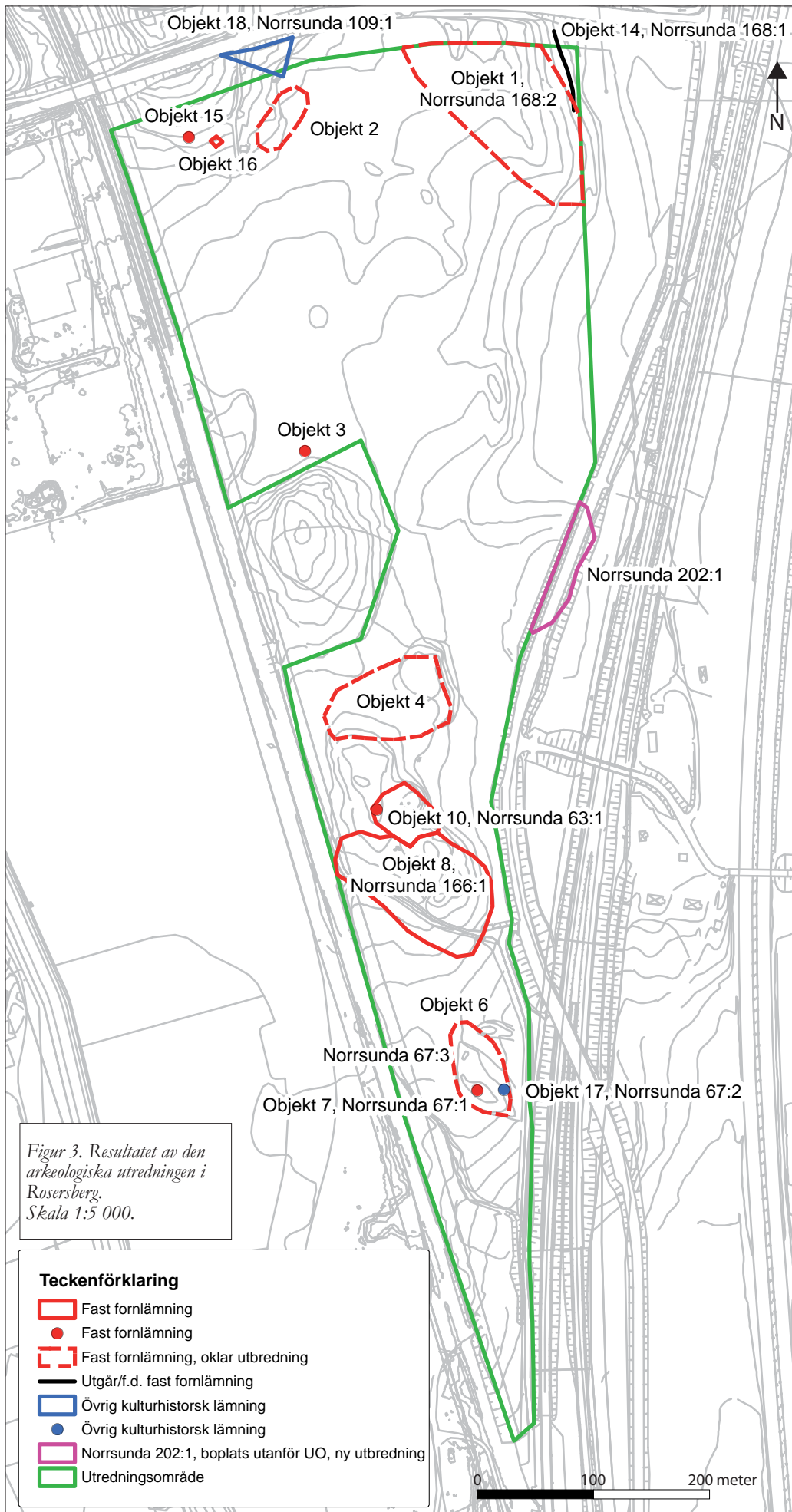
TVå mindre boplatser framkom i områdets centrala och södra delar. Boplatserna objekt 4 ligger på en flack yta mellan större impediment, huvudsakligen i åkermark (figur 4). Boplatseranläggningar finns framför allt i den östra delen, men också i söder, där även förhistorisk keramik och bränd lera påträffades. Boplatserna Norrunda 67:3 (objekt 6) ligger i utredningsområdets södra del, både på impediment och i åkermark (figur 5). Vid den arkeologiska utredningen 1991 påträffades boplatseranläggningar på impedimentet och nu framkom anläggningar i området norr om detta.

En mindre boplatser, av något vag karaktär, har framkommit i utredningsområdets nordvästra del, både på impedimentmark och i åker (objekt 2).

### Bytomt och lägenhetsbebyggelse

Strax söder om gravfältet ligger bytomten Norrunda 166:1 (objekt 8). På 1710 års ägodelningskarta finns två av Lindsundas fem gårdar på denna plats (figur 6). På 1900-talet ligger statorbostaden Blåsut, under Vallstanäs, här. Eftersom bytomten nu är varaktigt övergiven är den att betrakta som fast fornlämning.

I utredningsområdets nordvästra del finns en husgrund/lägenhetsbebyggelse (objekt 16). Den ligger på platsen för torpet Baddet, under Vallstanäs, enligt äldre kartor. Torpet





Objektnr	Fornlämning nr	Typ	Status	Anmärkning
1	Norrsunda 168:2	Boplats	Fast fornlämning	Ny bedömning, tidigare bevakningsobjekt.
2	–	Boplats	Fast fornlämning	Ny
3	–	Härd	Fast fornlämning	Ny
4	–	Boplats	Fast fornlämning	Ny
5	Norrsunda 63:1	Grav	Fast fornlämning	Ny grav hänförd till gravfältet Norrsunda 63:1.
6	Norrsunda 67:3	Boplats	Fast fornlämning	Ny bedömning, tidigare ej inprickad/digitaliserad i RAÄ/FMIS.
7	Norrsunda 67:1	Grav	Fast fornlämning	Ny bedömning, tidigare övrig kulturhistorisk lämning.
8	Norrsunda 166:1	Bytomt	Fast fornlämning	Ny bedömning, tidigare bevakningsobjekt.
9	–	Bytomt/boplatsläge	Ej fornlämning	
10	Norrsunda 63:1	Gravfält	Fast fornlämning	Gravfältet begränsning har utvidgats åt väster.
11	Norrsunda 202:1	Boplatsläge	Ej fornlämning	Ny bedömning inom utredningsområdet; fornlämningen kvarligger eventuellt utanför detta.
12	–	Grav- och boplatsläge	Ej fornlämning	
13	–	Grav- och boplatsläge	Ej fornlämning	
14	Norrsunda 168:1	Utgår. Tidigare bedömd som stensträng.	Ej fornlämning	Ny bedömning, tidigare fast fornlämning. Ej återfunnen, borttagen i samband med vägbygge, utgår.
15	–	Härd	Fast fornlämning	Ny
16	–	Lägenhetsbebyggelse	Fast fornlämning	Ny
17	Norrsunda 67:2	Upprest sten	Övrig kulturhistorisk lämning	
18	Norrsunda 109:1	Bebyggelselämning, sentida	Övrig kulturhistorisk lämning	

Tabell 1. Resultatet av den arkeologiska utredningen i Rosersberg.

finns på 1710 års ägodelningskarta och på 1814 års storskifteskarta (figur 7), då flera hus är markerade på platsen. Baddet finns i Norrsunda husförhörlängd fram till åtminstone 1846, men inte i följande husförhörlängder eller på senare kartor. Husgrunden bedöms därför vara fornlämning.

### Härdar

Två ensamliggande härdar framkom vid utredningen. En härd ligger i områdets nordvästra del (objekt 15), på impedimentmark i den västra delen av boplatsläget objekt 2. Ytterligare en härd (objekt 3) finns i åkermark norr om impedimentet med gravfältet Norrsunda 61:1, som inte omfattas av utredningen.

### Övriga kulturhistoriska lämningar

I utredningsområdets norra kant en finns källare som ingår i bebyggelselämningen Norrsunda 109:1 (objekt 18). Sannolikt är detta en rest av Säbylund som finns på häradsekonomiska kartan och på den ekonomiska kartan från 1952. Säbylund benämns som lägenhet 1932 enligt Ortnamnsregistret. Källaren bedöms som övrig kulturhistorisk lämning.

En upprest sten, Norrsunda 63:2 (objekt 17) finns i områdets södra del, i den östra delen av objekt 6. Den står på impedimentmark i ett tätt slånbuskage intill en grusväg. Stenen, som är cirka en meter hög, står på en stensamling som verkar upplagd i sen tid. Övrig kulturhistorisk lämning.

### Övrigt

Den stensträng som enligt RAÄ/FMIS är registrerad i utredningsområdets nordöstra kant har inte kunnat återfinnas (Norrsunda 168:1, objekt 14). Stensträngen var belägen på samma impediment som boplatsen Norrsunda 168:2, i den östra kanten. Denna del av området har försvunnit i samband med att dragningen av Norrsundavägen flyttats västerut.



*Figur 4. Objekt 4, boplats.  
Schakt 68 med stolpbål.  
Norrsvandavägen syns t.h. i  
bild. Från söder. Fotograf:  
Ann Vinberg.*



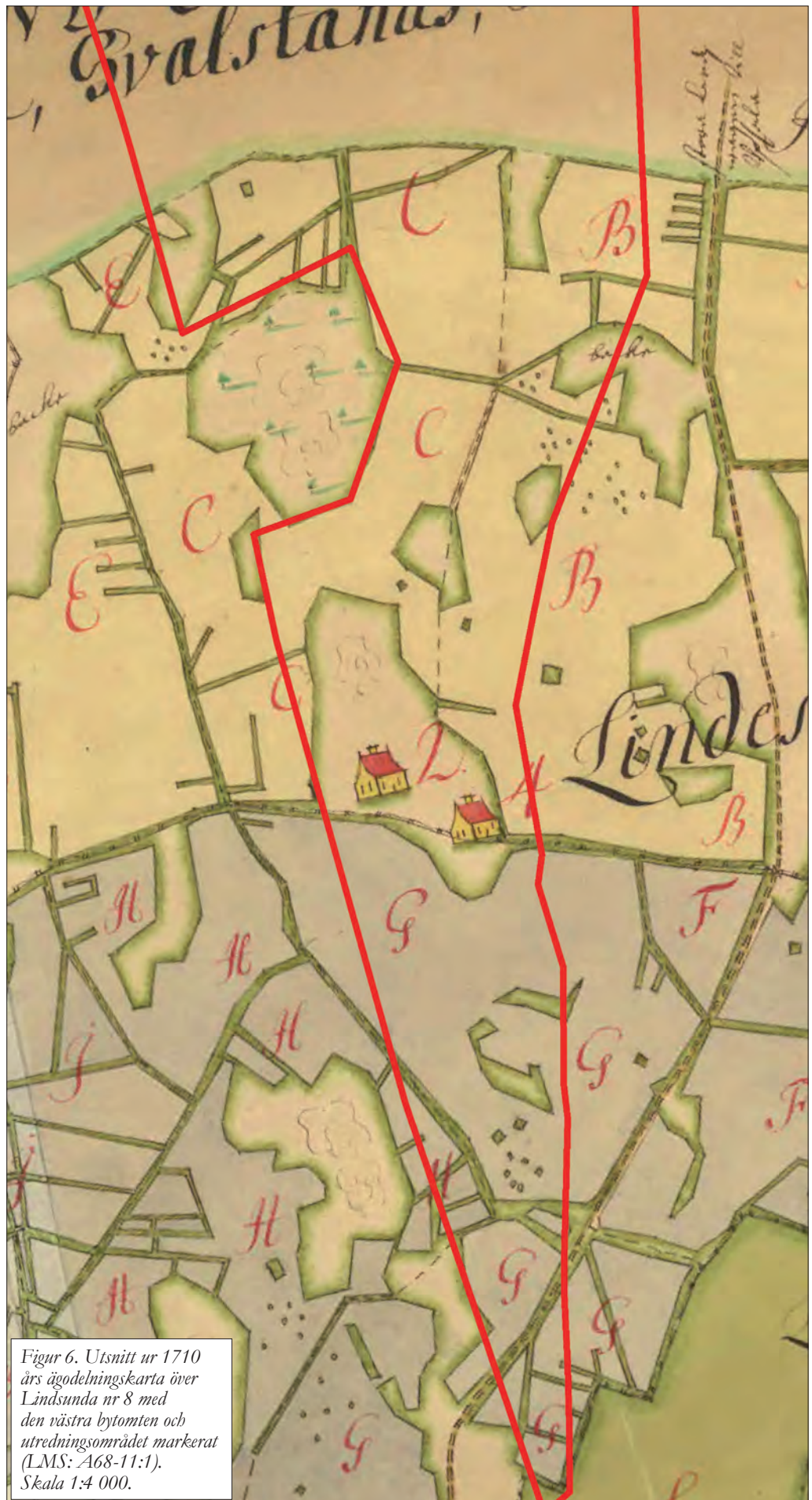
*Figur 5. Vy mot objekt 6, boplats,  
och objekt 7, stensättning, som  
ligger på krönet av impedimentet  
Norrsvanda 67:3 respektive 67:1.  
T.v. i bild syns impedimentet med  
Lindsunda bytomt (objekt 8,  
Norrsvanda 166:1). Från sydväst.  
Fotograf: Ann Vinberg.*

Boplatsen Norrsunda 202:1 (objekt 11) tangerar utredningsområdets östra kant. Denna undersöktes 1995 och bedömdes fortsätta utanför exploateringsområdet åt nordost och eventuellt åt sydväst, d.v.s. in i det nu aktuella utredningsområdet (Hamilton 1998). Inga fornlämningar framkom dock i denna del av utredningsområdet.

Möjliga grav- och boplatslägen har utredningsgrävts i områdets centrala och norra delar (objekt 5, 12 och 13). Inom objekt 12 och 13 framkom inga fornlämningar, men i den södra delen av objekt 5 identifierades en stensättning som har förts till gravfältet Norrsunda 63:1 (se ovan).

Ett boplatsläge har också utretts i åkermarken söder och öster om impedimentet vid bytomten Norrsunda 166:1 (objekt 8), där enstaka skärvstenar och sot iaktogs vid den arkeologiska utredningen 1991 (Arlandabanan, arkeologisk utredning, etapp 1, sid. 13). Inga fornlämningar framkom dock i schakten (Arlandabanan, arkeologisk utredning, etapp 2, sid. 7).





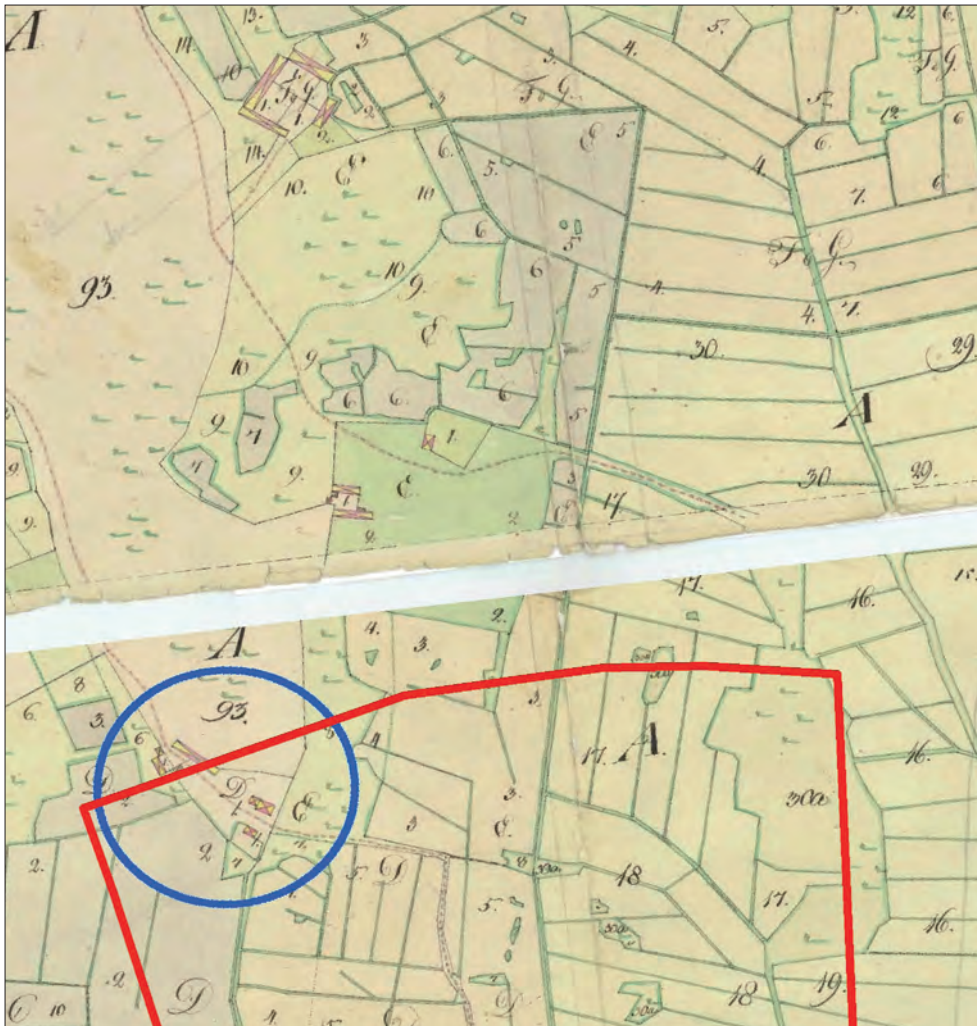


Fig. 7. Utsnitt ur 1814 års storskifteskarta över Vallstanäs nr 1 med torpet Baddet och utredningsområdet markerat (LMS: A68-24:2). Skala 1:4 000.

## Utvärdering

Utredningen har utförts i enlighet med den ursprungliga undersökningsplanen vad gäller metodik och tidsåtgång. Fältarbetet kunde dock utföras först i maj 2013. Utredningen visar att fornlämningsbilden i området har intensifierats. Lämningsarna är av samma karaktär som de tidigare kända och har, förutom de historiska lämningarna, en utpräglad järnålderskaraktär.



# Referenser

## Kart- och arkivmaterial

### Lantmäteristyrelsens arkiv (LMS):

A68-24:1: Vallstanäs nr 1, ägodelning 1710.  
A68-24:2: Vallstanäs nr 1, storskifte 1814.  
A68-11:1: Lindsunda nr 8, ägodelning 1710.

### Rikets allmänna kartverks arkiv (RAK):

Ekonomiska kartan, 1952, 11I 1d Rosersberg: J133-11i1d54.  
Häradsekonomiska kartan, J112-75-3 Granhammar.

### Riksantikvarieämbetet (RAÄ):

Områden av riksintresse för kulturmiljövården i Stockholms län (AB län) enligt 3 kap 6 § miljöbalken. AB län beslut RAÄ 1997-08-18. Revidering 2002 avseende AB 121. Dokument uppdaterat 2011-11-09. [www.raa.se](http://www.raa.se)

Fornminnesregistret (FMIS).

Institutet för språk och folkminnen (Sofi):

Ortnamnsregistret.

### Övriga källor:

Husförhörslängder, Norrsunda socken, Stockholms län. [www.ancestry.se](http://www.ancestry.se)

## Litteratur

Andersson, C. & Hällans Stenholm, A-M. 2006. *Nabor i Norrsunda-bytomterna Valsta och Säby vid sjön Fysingen. Arlandabanan*. Riksantikvarieämbetet. UV Mitt, rapport 2006:25. Stockholm.

Andersson, G. 1997. *Valsta gravfält. Arlandabanan*. Riksantikvarieämbetet. UV Stockholm, rapport 1997:9/1 (av 2). Stockholm.

Andersson, G. 2005. *Gravspråk som religiös strategi. Valsta och Skälby i Attundaland under vikingatid och tidig medeltid*. Riksantikvarieämbetet, Arkeologiska undersökningar Skrifter nr 61. Stockholm.

Andersson, H. & Norr, S., 2008. *Retur till Rosersbergs södra industriområde – en gravgrupp från äldre järnålder och spridda boplatslämningar*. Rapport från Arkeologikonsult 2008:2215, 2229.

*Arlandabanan, norra delen, Rosersberg – Arlanda – Knivsta: arkeologisk utredning, etapp 1*. Riksantikvarieämbetet, Byrån för Arkeologiska undersökningar, Rapport 1991.

*Arlandabanan, norra delen, Rosersberg – Arlanda – Knivsta: arkeologisk utredning, etapp 2*. Riksantikvarieämbetet, Byrån för Arkeologiska undersökningar, Rapport 1991.

Hamilton, J. 1998. *En järnåldersgård i Lindsunda. Arkeologisk förundersökning och undersökning. Arlandabanan, Uppland, Norrsunda socken, Lindsunda 8:1, RAÄ 202*. Riksantikvarieämbetet, Arkeologiska undersökningar, Rapport UV Mitt 1998:46, Stockholm.

Hed Jacobsson, A. & Lindblom, C. 2012. *Tre gravfält i Valsta med gravar från yngsta bronsålder/äldsta järnålder, vikingatid och tidig medeltid. Arkeologisk undersökning RAÄ 34, 57, 111 och 283. Vallstanäs, Norrsunda socken, Sigtuna kommun, Stockholms län, Uppland. Rapporter från Arkeologikonsult 2012:2371/2388. Upplands Väsby.*

Tollin, C. & Elmesjö, Å. 1991. *Översiktlig historisk landskapsanalys. En utvärdering baserad på äldre lantmäteriakter. I: Arlandabanan, norra delen, Rosersberg – Arlanda – Knivsta: arkeologisk utredning, etapp 1. Riksantikvarieämbetet, Byrån för Arkeologiska undersökningar, Rapport 1991. Sid. 23–30.*

Vinberg, A. 2011. *Gårdar i romersk järnålder i Valsta. Uppland, Norrsunda socken, Vallstanäs 2:17, RAÄ 260/262, RAÄ 264/269. Arkeologisk undersökning. Riksantikvarieämbetet, Arkeologiska uppdragsverksamheten, UV Mitt, UV rapport 2011:62. Hägersten.*

Vinberg, A., 2012. *En liten boplats i Roserbergs södra industriområde. Arkeologisk förundersökning. Rosersberg 11:15, Norrsunda socken, Sigtuna kommun, Stockholms län, Uppland. Stiftelsen Kulturmiljövård Rapport 2012:81. Västerås.*

# Tekniska och administrativa uppgifter

Stiftelsen Kulturmiljövård projektnr:	KM 12127
Länsstyrelsen dnr, beslutsdatum:	431-28181-2011, 2012-11-14
Uppdragsgivare:	Rosersbergs Exploatering AB
Landskap:	Uppland
Län:	Stockholm
Kommun:	Sigtuna
Socken:	Norrsunda
Fastighet:	Rosersberg 11:15 och 10:262
Kartblad:	11I 1d Rosersberg
Koordinater:	X 6607000 Y 663400 (mittpunkt)
Höjd över havet:	15–25 meter
Typ av undersökning: etapp 1 och 2	Särskild arkeologisk utredning,
Undersökningsperiod:	20–31 maj 2013
Utredd yta:	221 550 m <sup>2</sup>
Koordinatsystem:	Sweref99 TM
Höjdsystem:	RH00
Inmätningmetod:	GPS
Dokumentationshandlingar:	Digitalt bild- och kartmaterial förvaras hos KM
Fynd:	Inga fynd har tillvaratagits

## Figurlista

Figur 1. Utredningsområdet markerat på digitala Terrängkartan. Skala 1:50 000. ....	4
Figur 2. Utredningsområdet i Rosersberg samt berörda och i texten nämnda fornlämningar markerade på digitala Fastighetskartan . Skala 1:10 000.....	6
Figur 3. Resultatet av den arkeologiska utredningen i Rosersberg. Skala 1:5 000.....	10
Figur 4. Objekt 4, boplat. Schakt 68 med stolphål. Från söder. Fotograf: Ann Vinberg.....	12
Figur 5. Vy mot objekt 6 och 7, boplat och stensättning, som ligger på krönet av impedimentet Norrsunda 67:3 respektive 67:1. T.v. i bild syns impedimentet med Lindsunda bytomt (objekt 8, Norrsunda 166:1). Från sydväst. Fotograf: Ann Vinberg.....	12
Figur 6. Utsnitt ur 1710 års ägodelningskarta över Lindsunda nr 8 (LMS: A68-11:1). Skala 1:4 000.....	13
Figur 7. Utsnitt ur 1814 års storskifteskarta över Vallstanäs nr 1 med torpet Baddet markerat (LMS: A68-24:2). Skala 1:4 000.. ..	14

## Bilagor

### Bilaga 1, schaktplaner:

- Figur 1. Schaktplan, objekt 1, 13 och 14. Skala 1:2000
- Figur 2. Schaktplan, objekt 2, 15 och 16. Skala 1:2000
- Figur 3. Schaktplan, objekt 3, 4, 5, 10, 11 och 12. Skala 1:2000
- Figur 4. Schaktplan, objekt 6, 7, 8, 9 och 17. Skala 1:2000

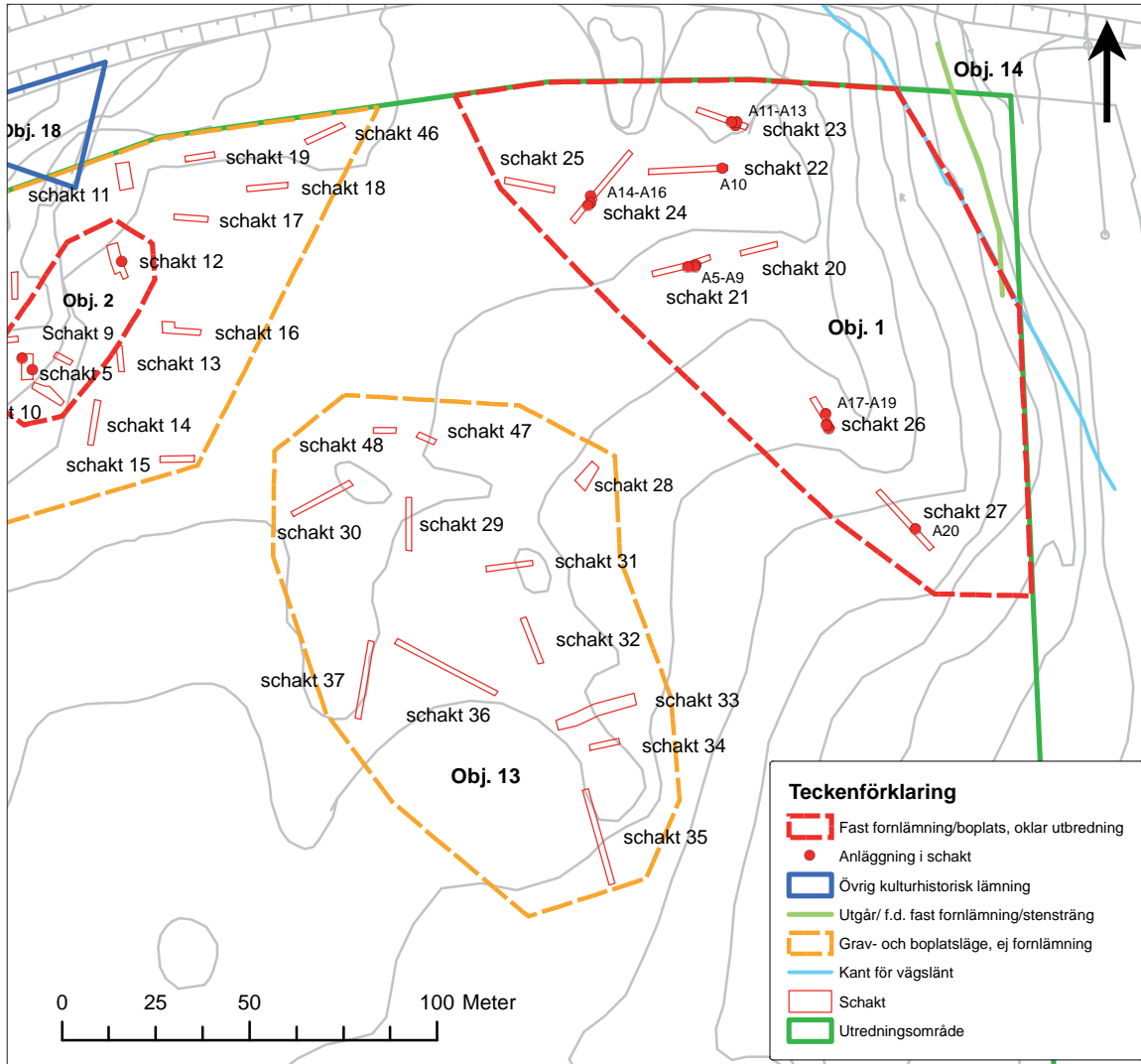
### Bilaga 2. Objektbeskrivningar

### Bilaga 3. Schakttabell

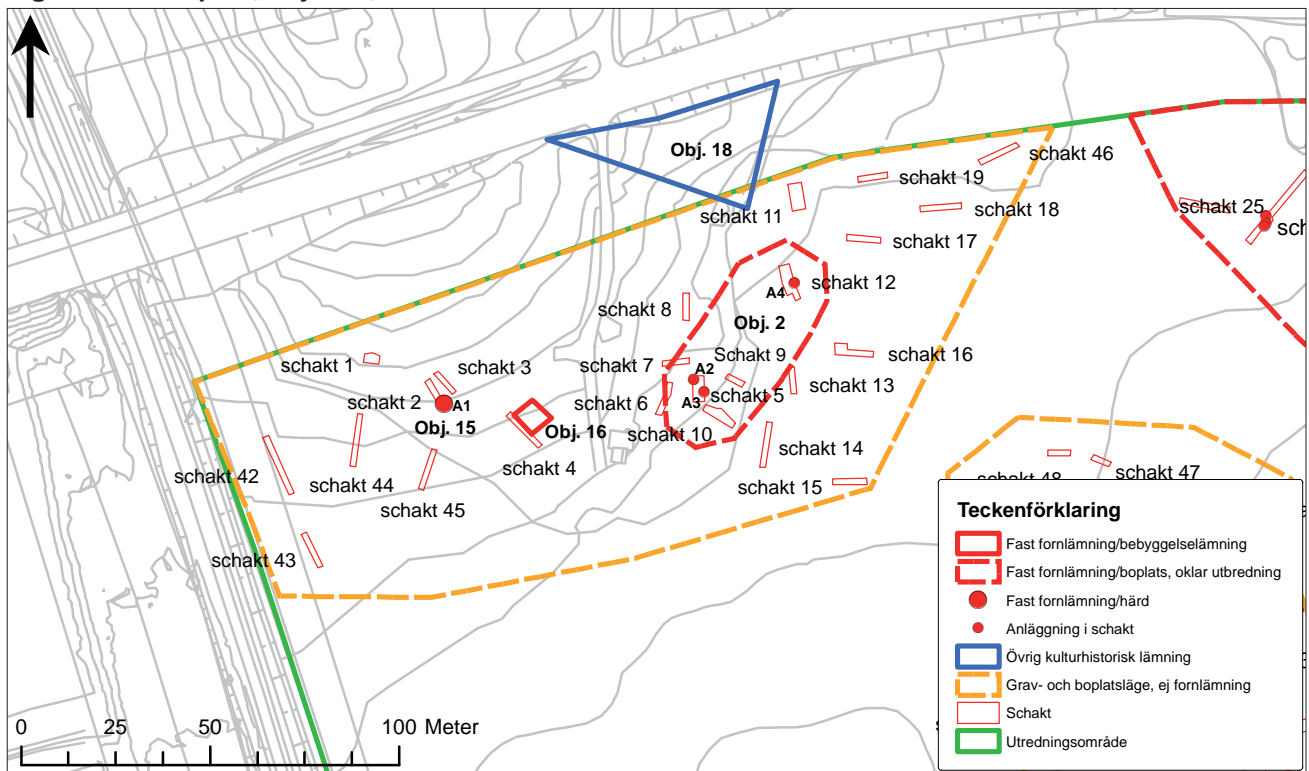
### Bilaga 4. Anläggningslista

# Bilaga 1. Schaktplaner

Figur 1 Schaktplan, objekt 1, 13 och 14. Skala 1:2000.

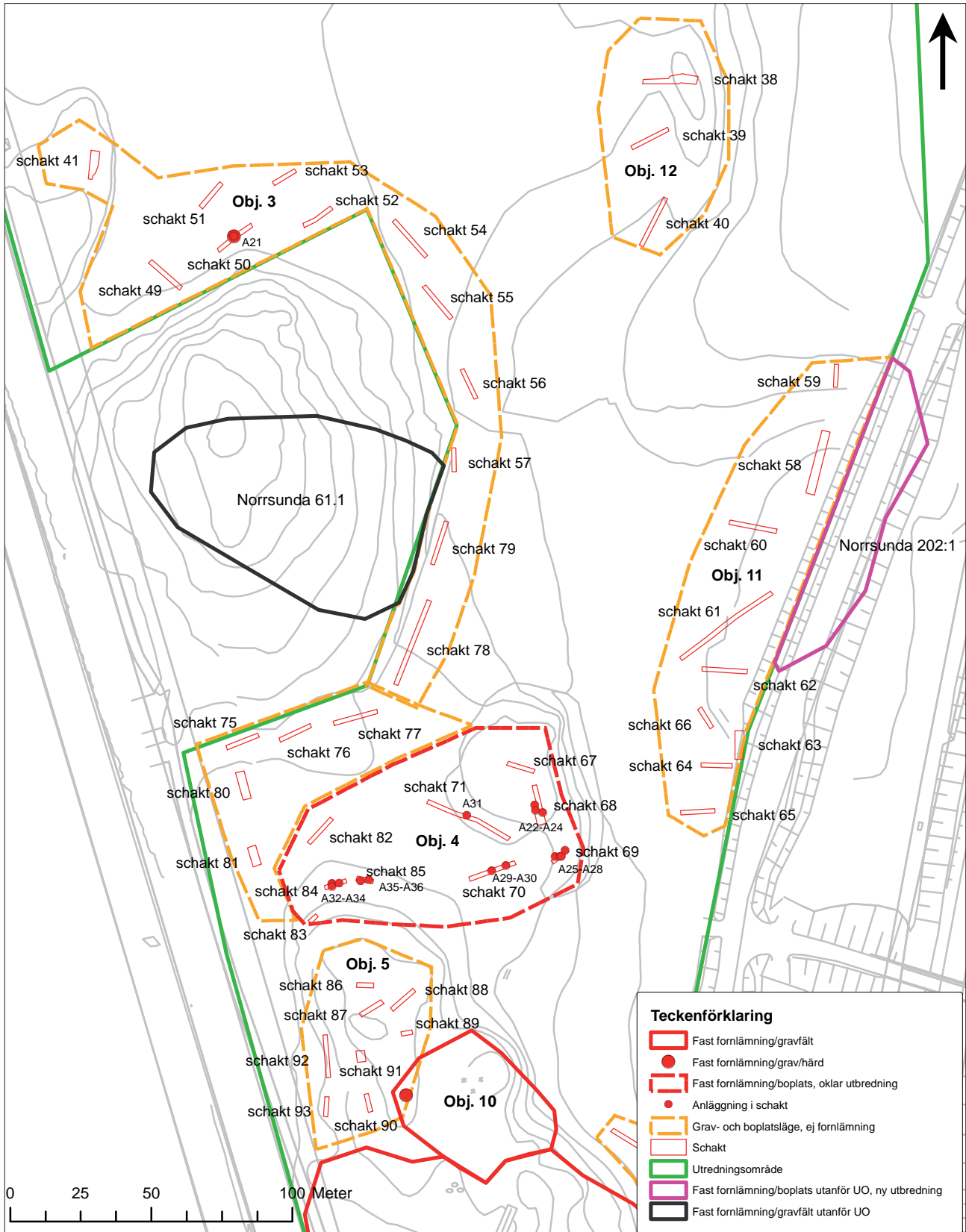


Figur 2. Schaktplan, objekt 2, 15 och 16. Skala 1:2000.

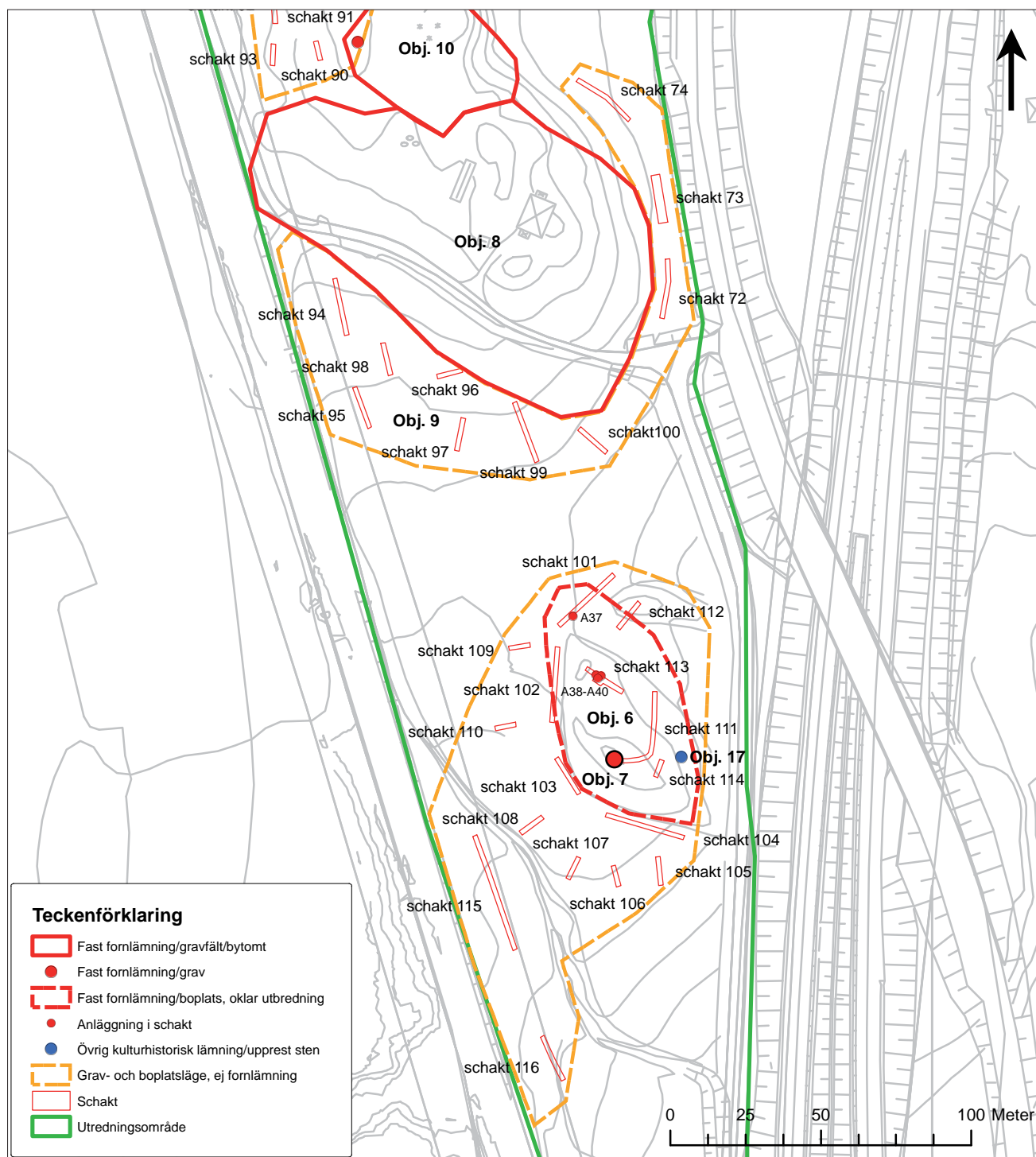




Figur 3. Schaktplan, objekt 3, 4, 5, 10, 11 och 12. Skala 1:2000.



Figur 4. Schaktplan, objekt 6, 7, 8, 9 och 17. Skala 1:2000.



## Bilaga 2. Objektbeskrivningar

### Objekt 1, Norrsunda 168:2, boplatsläge/boplats

Boplatsläge, ca 200×80 meter stort (nordväst–sydost), beläget på impediment och i åker i utredningsområdets nordöstra kant (bilagefigur 1). Impedimentet utgörs av en höjdrygg i nordnordväst–sydsydostlig riktning med sluttning åt öster. Åkern väster om detta är flack i norr och utgörs av en svag sydosstluttning i söder. Vegetationen på impedimentet består av lövträd och buskar och är delvis tät, framför allt i väster, där det finns slånbuskage. I samband med den arkeologiska utredningen 1990 registrerades en stensträng utmed den östra kanten (Norrsunda 168:1, objekt 14). Denna del av impedimentet har dock försvunnit i samband med att dragningen av Norrsundavägen flyttats västerut och stensträngen har inte kunnat återfinnas (se vidare objekt 14 nedan). Vid den arkeologiska utredningen 1991 grävdes sex schakt på impedimentet. I tre av dessa framkom fornlämning i form av boplatsanläggningar (fem stolphål, tre härdar och kulturlager) och fynd (järnfragment, keramik och bränd lera). Vid den fosfatkarteringen som gjordes i samma utredning fanns förhöjda fosfathalter i åkern väster om impedimentet.

Vid etapp 2 i den aktuella utredningen grävdes schakt i åkern väster om impedimentet. Här framkom sammanlagt 16 boplatsanläggningar i sex schakt (schakt 21–24, 26–27, se bilaga 2): en härd, tre stolphål, åtta mörkfärgningar/sotfläck/stolphål?, en grop, en sot/kolfläck samt två mörkfärgningar (se bilaga 3). I stort sett hela boplatsläget bedöms utgöra en boplats, d.v.s. fast fornlämning.

### Objekt 2, boplatsläge/boplats

Boplatsläge, ca 240×80 meter stort (ostnordost–västsydväst), i utredningsområdets nordvästra kant (bilagefigur 2). Marken utgörs av impediment i söder- och sydosstluttning samt av åkermark öster och söder om detta. På impedimentet finns gles blandskog. En körväg går i nord–sydlig riktning från Skansvägen i norr. Marken utmed vägen samt i dess södra ände är omgrävd i sen tid, sannolikt då vägen byggts och en ledning har dragits till den elstation som finns i impedimentets södra del.

Vid etapp 2 i den aktuella utredningen framkom spridda boplatsanläggningar av förhistorisk karaktär i den östra kanten av impedimentet samt i åkern i öster om detta (ett stolphål och två härdar, schakt 5 och 12, se bilaga 2 och 3). Dessa har bedömts utgöra en boplats, ca 60 × 40 meter stor (nordost–sydväst), om än av vag karaktär. Fast fornlämning.

Ytterligare en härd framkom i den västra delen av impedimentet (objekt 15, se nedan). I den södra delen av impedimentet finns en husgrund från historisk tid (objekt 13, se nedan).

### Objekt 3, boplatsläge/härd

Boplatsläge, ca 240×25–120 meter (nordnordväst–sydsydost), i utredningsområdets västra del, huvudsakligen i åkermark runt impediment vid gravfältet Norrsunda 61:1 (bilagefigur 3). Marken består av flack åker, svagt sluttande åt öster och nordost. Läget innefattar även ett litet impediment i nordost, bestående av flack mark begränsad av berg i norr och bevuxen med tät lövskog/sly. En härd framkom norr om gravimpedimentet (schakt 50): fast fornlämning. Norr om denna fanns äldre odlingslager med inslag av sot (schakt 51–52, se bilaga 2).

### Objekt 4, boplatsläge/boplats

Boplatsläge, ca 130×80 meter stort (öst–väst) i utredningsområdets centrala del (bilagefigur 3). Marken består av en flack yta mellan större impediment, huvudsakligen i åkermark. Lägets östra del ligger på ett mindre impediment, begränsad av en brant sluttning i öster. Den södra kanten av läget ligger på en avsats på ett större impediment.

Större delen av boplatsläget (den centrala, södra och östra delen) bedöms utgöra en boplats, d.v.s. fornlämning, en ca 110×70 meter stor yta (öst–väst). Boplatsanläggningar framkom framför allt i den östra delen: tre stolphål och fyra stolphål? på impedimentet samt två gropar och en sotfläck i åkern (schakt 68–71, se bilaga 2 och 3). Lämningar av boplatskaraktär fanns även på impedimentet i söder, där fyra mörkfärgningar samt ett lager med bränd lera påträffades (schakt 84–85, se bilaga 2 och 3). I dessa schakt framkom även spridda bitar bränd lera och ett fragment förhistorisk keramik.

### Objekt 5, grav- och boplatsläge

Grav- och boplatssläge, ca 70×45 meter stort (nord-syd) i utredningsområdets centrala del (bilagefigur 3). Läget ligger direkt norr om gravfältet Norrsunda 63:1 (objekt 10, se nedan) och Lindsunda bytomt (Norrsunda 166:1, objekt 8, se nedan). Det ligger på krönet av impedimentet och i slutningen väster om detta. På krönet finns berg i dagen och mellan dessa finns gräs- och buskvegetation samt gles blandskog. Västs slutningen består av avsatser och här är vegetationen tätare. I slutningen finns flera (minst sex stycken) gropar, benämnda potatisgropar i fornminnesinventeringen, ca 3–5 meter i diameter och 1–1,5 meter djupa. Ett schakt grävdes i en av dessa gropar och här framkom sentida järnföremål (schakt 91, se bilaga 2).

I områdets södra del iakttogs en sannolik stensättning, ca fem meter i diameter och 0,3 meter hög. Anläggningen ligger ca 5 meter väster om gravfältet Norrsunda 63:1 och bedöms tillhöra detta (objekt 10, se nedan).

### **Objekt 6, boplatssläge/boplats**

Boplatssläge, ca 190×90 meter stort (nordnordväst-sydsydost) i utredningsområdets södra del (bilagefigur 4). I den norra delen utgörs marken av ett impediment i nordväst-sydostlig riktning och direkt norr om denna finns igenlagd åkermark (gräsvegetation). Åkermark finns väster och söder om detta. Vegetationen på impedimentet utgörs av gräs, spridda buskar och lövträd samt, i öster, ett slånbuskage. På krönet ligger en stensättning (Norrsunda 67:1, objekt 7, se nedan). I den östra kanten finns en upprest sten (Norrsunda 67:2, objekt 15, se nedan).

Vid den arkeologiska utredningen 1991 grävdes fem schakt och i de två schakt som låg på impedimentet framkom ett stolphål, en härd? och två mörkfärgningar. Vid etapp 2 i den aktuella utredningen framkom två stolphål och ett stolphål? samt en sotfläck norr om impedimentet (schakt 101 och 113, se bilaga 2 och 3). Impedimentet och en del av den tidigare och nuvarande åkermarken norr om detta har därför bedömts utgöra en boplats, d.v.s. fast fornlämning, en ca 80×50 meter stor yta (nordväst-sydost).

### **Objekt 7, Norrsunda 67:1, grav**

Anläggningen är registrerad i RAÄ/FMIS som en stensättningsliknande lämning, sannolikt en naturbildning, och klassificerad som övrig kulturhistorisk lämning.

Vid etapp 2 i den aktuella utredningen konstaterades att anläggningen är en stensättning, ca 7 meter i diameter och 0,5 meter hög. Den ligger i krönläge på det större impedimentet inom objekt 6 (bilagefigur 4). En 3×1,5 meter stor yta avbanades i gravens östra/nordöstra del (schakt 111). Under grästorven framkom en tunn jordmantel av något humös silt, 0,05–0,1 meter tjock. Under detta fanns en stenpackning av upp till 0,35 meter stora stenar samt, i den östra kanten, ett 0,6 meter stort block. Anläggningen låg på siltig morän i öster. Fast fornlämning.

### **Objekt 8, Norrsunda 166:1, bytomt**

Bytomt, ca 145×45–80 meter stor (nordväst-sydost), belägen i utredningsområdets södra del, på den södra delen av ett större impediment, strax söder om gravfältet Norrsunda 63:1 (bilagefigur 4). På 1710 års ägodelningskarta finns två av Lindsundas fem gårdar på denna plats (nr 2 och 4, LMS A68-11:1). På 1900-talet ligger statorbostaden Bläsut, under Vallstanäs, här (Sofi 1939; ekonomiska kartan från 1952, 11I 1d Rosersberg: J133-11i1d54). Vid den arkeologiska utredningen 1990 grävdes tre schakt i den brantare, östra delen av bytomten, placerade med hänsyn till att torpet fortfarande var bebott. Inga indikationer på äldre bosättning fanns i schakten. Däremot fanns kulturlager med fynd som yngre rödgods, tegel och porslin. Eftersom bytomten nu är varaktigt övergiven är den att betrakta som fast fornlämning. Ej grävt vid etapp 2.

### **Objekt 9, boplatssläge**

Boplatssläge, ca 140×15–60 meter stort (öst-väst, närmast U-formad yta), i utredningsområdets södra del (bilagefigur 4). Läget ligger i åkermark söder och öster om impedimentet vid bytomten Norrsunda 166:1 (objekt 8). Marken utgörs av flack mark och svag söder- och sydostsluttning. Vid den arkeologiska utredningen 1990 iakttogs enstaka skärvstenar och sot i åkern intill bytomten. Vid etapp 2 i den aktuella utredningen framkom inga fornlämningar i schakten.

### **Objekt 10, Norrsunda 63:1, gravfält**



Gravfält, ca 50×30–50 meter stort (nordväst–sydost), i utredningsområdets södra del (bilagefigur 3–4). Det ligger på impedimentet direkt norr om bytomten Norrsunda 166:1 (objekt 8). Inom gravfältet är, enligt RAÄ/FMIS, ca fem gravar registrerade, en hög och fyra stensättningar. Fast fornlämning. Ej grävt vid etapp 2. Vid etapp 2 i den aktuella utredningen framkom en sannolik stensättning ca fem meter väster om gravfältet, inom objekt 5 (se ovan). Gravfältets utbredning har därför utvidgats åt detta håll.

### **Objekt 11, Norrsunda 202:1, boplatssläge/boplats**

Boplatssläge, ca 180×40 meter stort, beläget i den östra kanten av utredningsområdet (bilagefigur 3). Det ligger på en höjd i nordnordost–sydsydvästlig riktning begränsad av Norrsundavägen i öster, där boplatsten Norrsunda 202:1 undersöktes 1995. Undersökningen omfattade boplatsens centrala delar och fornlämningen bedömdes fortsätta utanför exploateringsområdet åt nordost och eventuellt åt sydväst, d.v.s. in i det nu aktuella utredningsområdet. Fornlämningen är i RAÄ/FMIS registrerad som en ca 120×30 meter stor fornlämningsyta. Boplatssläget ligger på impedimentmark i söder och åker i norr, väster och söder om detta. Åkern är svagt nordsluttande i norr och utgörs av flacka ytor i väster och söder. På impedimentet fanns gräsvegetation och spridda buskar samt berg i dagen. Inga fornlämningar framkom vid den aktuella utredningen. Därför har fornlämningens utbredning korrigerats.

### **Objekt 12, grav- och boplatssläge**

Grav- och boplatssläge, ca 85×45 meter stort (nord–syd), i den centrala/östra delen av utredningsområdet (bilagefigur 3). Marken utgörs av ett mindre impediment i nordnordväst – sydsydostlig riktning samt åkermark i väster och söder: flack mark och svag söderslutning. På impedimentet fanns gräsvegetation och spridda buskar. Upplagda block och stenar bedömdes kunna dölja enstaka gravar. Inga fornlämningar framkom.

### **Objekt 13, grav- och boplatssläge**

Grav- och boplatssläge, ca 150×50 meter stort (nordväst–sydost), i den norra delen av utredningsområdet (bilagefigur 1). Marken utgörs av två impediment i nordväst–sydostlig respektive nordnordväst–sydsydostlig riktning samt åkermark emellan och runt dessa. Åkern utgörs av flack mark och svag syd- och östsluttning. På impedimenten finns gräsvegetation, spridda buskar och enstaka träd. Upplagda block och stenar bedömdes kunna dölja enstaka gravar. Inga fornlämningar framkom.

### **Objekt 14, Norrsunda 168:1, stensträng**

Stensträng, i nordnordväst–sydsydostlig riktning, belägen i den nordöstra delen av utredningsområdet, i den östra kanten av samma impediment som boplatsten Norrsunda 168:2 (objekt 1)(bilagefigur 1). Enligt fornminnesregistret är stensträngen ca 100 meter lång, 0,5–1 meter bred och 0,5 meter hög. Intill denna har röjda ytor och åkerterrasser av ålderdomlig karaktär noterats. Stensträngen framkom i samband med den arkeologiska utredningen 1990.

Vid den aktuella utredningen kunde inte stensträngen återfinnas. Detta beror på att impedimentets nordöstra del har tagits bort i samband med att dragningen av Norrsundavägen flyttats längre västerut (se även objekt 1 ovan). Fornlämningen utgår.

### **Objekt 15, härd**

Härd belägen i utredningsområdets nordvästra del, i södersluttande impedimentmark i den västra delen av objekt 2 (schakt 2)(bilagefigur 2).

### **Objekt 16, bebyggelselämning**

Bebyggelselämning/husgrund belägen i utredningsområdets nordvästra del, i den södra delen av objekt 2 (bilagefigur 2). Husgrunden är ca 9×5 meter stor i nordväst–sydostlig riktning med syllstenar och ett spisröse i den nordvästra delen. I det schakt som grävdes utmed husets sydvästra kant framkom tegel och porslin. Husgrunden är sannolikt en rest av torpet Baddet, under Vallstanäs, vilket enligt äldre kartor har legat i den sydvästra delen av impedimentet. Torpet finns på 1710 års ägodelningskarta och 1814 års storskifteskarta där flera hus är markerade på platsen (LMS A68-24:1 respektive LMS A68-24:2). Baddet finns i Norrsunda husförhörslängd fram till åtminstone 1846 (husförhörslängd 1846–1855), men inte i följande husförhörslängder eller på senare kartor. Husgrunden bedöms därför vara fast fornlämning.

### **Objekt 17, upprest sten**

Upprest sten belägen i utredningsområdets södra del, i den östra delen av objekt 6 (bilagefigur 4). Den står på impedimentmark i tätt slånbuskage intill en grusväg. Stenen är ca en meter hög, en meter bred och 0,2–0,5 meter tjock, stående på stensamling som verkar upplagd i sen tid. Övrig kulturhistorisk lämning.

**Objekt 18, Norrsunda 109:1, bebyggelse lämning, sentida**

Norrsunda 109:1 är en bebyggelse lämning vars södra kant tangerar utredningsområdets norra del (bilagefigur 2). Området är i sin helhet ca 50×10–30 meter stort (västsydväst–ostnordost). Inom detta finns en källare med stenvalvstak. Denna ligger inom det aktuella utredningsområdet. Sannolikt är detta en rest av Säbylund som finns på häradseconomiska kartan och på den ekonomiska kartan från 1952 (J112-75-3 Granhammar respektive 11I 1d Rosersberg: J133-11i1d54). Säbylund benämns som lägenhet 1932 enligt Ortnamnsregistret (Sofi, från ekonomiska kartan). Källaren bedöms som övrig kulturhistorisk lämning.

**Bilaga 3. Schakttabell**

Schaktnr	Storlek; djup (m)	Beskrivning/lagerföljd	Objekt
<i>Impediment:</i>			
1	4x2-3 m; 0,3 m dj	1) Grästorv, 0,05 m. 2) Siltig humus, lite sten och grus, fynd av tegelfragment, lite sot, troligen äldre odlingslager, 0,15 m. 3) Sandig grusig morän, 0,1 m.	2
2	8x1,5 m; 0,3 m dj	1) Grästorv/vegetation, 0,05 m. 2) Siltig humus, lite sten och grus, 0,15-0,2 m, tunnare i N. 3) Sandig grusig silt med stenar, upp till 0,4 m stora (morän), 0,05 m; stenigare i N samt block, upp till 0,7 m stora. Ca 1,5 m i mitten ej grävt p.g.a. block, 1,0 m stort. En härd i S delen (A1).	2
3	7x1,5 m; 0,25 m dj	1) Grästorv, 0,05 m. 2) Gråbrun siltig humus, 0,15 m. 3) Sandig grusig silt med stenar, upp till 0,5 m stora (morän), 0,05 m. En sotfläck, 0,3 m i diameter; ej fornlämning.	2
4	12x1,5 m; 0,4 m dj	Intill och strax SV om husgrund (objekt 16). 1) Grästorv/vegetation, 0,05 m. 2) Mörkbrun siltig humus, fragment av tegel, porslin, 0,25 m. Tegelkoncentration i N. 3) Grusig silt med sten (morän), 0,1 m.	2
5	7x3 m; 0,25 - 0,3 m dj	Strax S om, nedanför, stenstråk. 1) Grästorv, 0,05 m. 2) Siltig humus, 0,2 m. 3) Sandig grusig silt med stenar, upp till 0,5 m stora (morän), 0,05 m. Två anläggningar, i V respektive Ö schaktkanten.	2
6	9x1,5 m; 0,3 m dj	1) Grästorv, 0,05 m. 2) Humös silt med spridda stenar, upp till 0,2 m stora, 0,2 m. 3) Sandig silt med lite grus och sten, upp till 0,2 m stora (morän), 0,05 m. Berg längst i N, längs 4 m. Tegelrör med järnkabel, i N-S riktning.	2
7	7x1,5 m; 0,35 m dj	1) Grästorv, 0,05 m. 2) Siltig humus med spridda stenar, upp till 0,3 m stora, 0,2 m. 3) Sandig grusig silt i V, ljusare sandig silt i Ö, 0,1 m. Tegelrör med järnkabel, i N-S riktning, tvärs över schaktet.	2
8	7x1,5 m; 0,4 m dj	1) Grästorv/mylla, 0,1 m. 2) Humös silt med enstaka stenar, upp till 0,12 m stora, 0,2 m. 3) Silt, i NV hörnet grusig morän, 0,1 m.	2
9	5x1,5 m; 0,35 m dj	1) Grästorv, 0,1 m. 2) Siltig humus, 0,2 m. 3) Silt, 0,05 m. Större block/berg i SO.	2
10	9x1,5 - 3 m; 0,4 m dj; bredast vid block i mitten	1) Grästorv, 0,1 m. 2) Siltig humus, spridda stenar, upp till 0,2 m stora, 0,2 m. 3) Silt, 0,1 m, med sten och block, -1,1 m stora.	2
<i>I åkermark:</i>			
11	7x3,5 m; 0,4 m dj	1) Humös silt, enstaka tegelfragment, ploglager, 0,3 m. 2) Silt, 0,1 m, i Ö enstaka stenar. Dike (N-S).	2
12	10x1,5 - 3 m; 0,5 m dj	1) Humös silt, ploglager, 0,4 m. 2) Silt, 0,1 m. En härd i Ö schaktkanten (A4).	2
13	7x1,5 m; 0,5 m dj	1) Humös silt, ploglager, 0,4 m. 2) Silt, 0,1 m. Dike i N (NV-SO).	2
14	12x1,5 m; 0,4 m dj	1) Humös silt, ploglager, 0,35 m. 2) Silt, 0,05 m. 3) Grusig morän framkom på vissa ställen. Enstaka block, upp till 0,7 m. Två diken (Ö-V och NO-SV).	2
15	9x1,5 m; 0,35 m dj	1) Humös silt, ploglager, 0,3 m. 2) Flammig silt, 0,05 m. Enstaka sten, 0,1 m stor. Fyra sotfläckar i centrum, 0,1-0,2 m i diam., rundande; en snittad: 0,02 m djup; ej fornlämning.	2
16	10x1,5 - 3 m (3 m brett längs 3 m i V); 0,45 m dj	1) Humös silt, ploglager, 0,4 m. 2) Silt, 0,05 m. Sotfläckar i stråk (Ö-V) i V delen: upp till 0,7x0,3 m stora, ej fornlämning. Dike (N-S) i centrum.	2
17	9x1,5 m; 0,5 m dj	1) Humös siltig lera, järnfragment, tegel och kolfragment, ploglager, 0,3 m. 2) Brun siltig lera, enstaka stenar, upp till 0,12 m stora, 0,2 m.	2
18	11x1,5 m; 0,5 m dj	1) Humös lera, ploglager, 0,25 m. 2) Gråsvart lera med (enstaka) spridda fragment av kol och bränd lera, enstaka stenar, upp till 0,12 m stora, äldre odlingslager, 0,15 m. 3) Brun lera, 0,1 m.	2
19	8x1,5 m; 0,4 m dj	1) Humös siltig lera, ploglager, 0,35 m. 2) Brun lera, enstaka stenar, upp till 0,15 m stora, 0,05 m.	2
20	10x1,5 m; 0,4 m dj	1) Humös silt, stenar, upp till 0,2 m stora, ploglager, 0,35 m. 2) Silt och fläckvis grus med sten, upp till 0,3 m stora (morän), 0,05 m. Dike (NO-SV) i Ö.	1
21			
	16x1,5 m; 0,35 m dj	1) Humös silt, ploglager, 0,25-0,3 m. 2) Lerig silt, 0,05 m, delvis framtagen, ej runt anläggningar. Block i V, 0,9 m stort. Fem anläggningar: en härd, ett stolphål och tre mörkfärgningar/stolphål? (A5, A6, A7, A8 och A9).	1
22	21x1,5 m; 0,35 m dj	1) Humös siltig lera, ploglager, 0,3 m. 2) Något siltig lera, enstaka stenar, upp till 0,15 m stora, 0,05 m. Stråk av grusig morän i V. En anläggning, sot- och kolfläck (A10).	1
23	14x1,5 m; 0,4 m dj	1) Humös lerig silt, ploglager, 0,3 m. 2) Siltig lera, 0,1 m. Tre mörkfärgningar/stolphål? (A11, A12 och A13).	1
24	24x1,5 - 2,2 m, breddat vid anläggningar S om mitten; 0,35 m dj	1) Humös siltig lera, ploglager, 0,25 m. 2) Siltig lera i S, grusig morän i N, 0,1 m. Block, 0,65 m stort, vid gräns till lera i S. Dike (NNO-SSV) i N. Tre anläggningar: en mörkfärgning/stolphål?, en sotfläck/stolphål? och en mörkfärgning (A14, A15 och A16).	1
25	13,5x1,5 m; 0,4 m dj	1) Humös siltig lera, ploglager, 0,3 m. 2) Siltig lera med spridda stenar, upp till 0,3 m stora, 0,1 m.	1
26	10x1,5 m; 0,3-0,4 m dj	1) Humös silt, i V delen något mörkare i botten, ploglager, 0,3 m. 2) Silt, 0,1 m. 3) Grusig morän, på några ställen under silten. Tre anläggningar: två stolphål och en grop (A17, A18 och A19).	1
27	21x1,5 m; 0,4 m dj	1) Humös silt, ploglager, 0,3 m. 2) Siltig lera, 0,1 m. Block i S, 0,6 m stort. En anläggning: mörkfärgning (A20).	1
28	12,5x1,5 m; 0,4 m dj	1) Humös lera, ploglager, 0,3 m. 2) Lera, 0,1 m.	13
<i>På impediment/ i åkermark:</i>			
29	14x1,5 m; 0,35 m dj	Grävt från impediment i N och ut i åker i S. I N: 1) Grästorv/mylla, 0,1 m. 2) Siltig grusig humus, 0,1 m. 3) Silt i N, grusig sand längre S-ut, 0,1 m. Rikligt med stenar, upp till 0,5 m stora (L1-3). Dike på gränsen till åkern, ca 1,5 m brett, med stenar, upp till 0,3 m stora. I S: 1) Humös siltig lera, ploglager, 0,35 m. 2) Lera. Dike (N-S) fyllt med småsten, upp till 0,1 m stora, mitt i schaktet.	13
30	18x1,5 m; 0,45 m dj	Grävt från impediment i N och ut i åker i S. I N: 1) Grästorv/mylla, 0,1 m. 2) Humös grusig silt med sten och block, upp till 1,0 m stora, 0,1 m. 3) Grusig silt, 0,25 m. Dike på gränsen till åkern, ca 1,5 m brett. I S: 1) Humös lerig silt, ploglager, 0,3 m. 2) Silt, 0,1 m. Dike (Ö-V).	13
31	12,5x1,5 m; 0,45 m dj	Grävt från impediment i Ö och ut i åker i V. I Ö: 1) Grästorv/mylla, 0,1 m. Block på impedimentets krön, 0,6 m stora inom schaktet, större utanför. 2) Humös lerig silt, 0,25 m. 3) Lerig silt, 0,1 m. Mycket flackt dike på gränsen till åkern. I V: 1) Humös lerig silt, ploglager, 0,3 m. 2) Siltig lera med enstaka stenar, upp till 0,2 m stora, 0,1 m. Block i centrum, 1,2 m stort. Dike (Ö-V).	13
<i>I åkermark:</i>			

Bilaga 3. Schakttabell

32	13x1,5 m; 0,35 m dj	1) Humös silt, ploglager, 0,3 m. 2) Silt med stenar, fra. i S, upp till 0,15 m stora, 0,05 m.	13
<i>På impediment/i åkermark:</i>			
33	22x2,5 – 3,0 m; 0,4 m dj	Grävt från impediment i Ö och ut i åker i V. I Ö: 1) Grästorv/mylla, 0,1 m. 2) Humös silt, äldre odlingslager, 0,2 m. 3) Siltig morän, 0,1 m. Berg i Ö. I V: 1) Humös silt, ploglager, 0,25 m. 2) Siltig morän, 0,1 m. 3) Siltig morän, lera längs 4 m i V, 0,05 m	13
34	8x1,5 m; 0,6 m dj (djupast på impedimentet i Ö)	Grävt från impediment i Ö och ut i åker i V. I Ö: 1) Grästorv/mylla, 0,1 m. Block i ytan, upp till 0,5 m stora. 2) Mycket humös silt, 0,45 m. Stenar och block, upp till 0,5 m stora, fra. ytligt. 3) Silt, 0,05 m. I V, längs 3 m: 1) Humös silt, ploglager, 0,2 m. 2) Morän, endast delvis framgrävd, 0,05 m.	13
<i>I åkermark:</i>			
35	26x1,5 m; 0,4 m dj	1) Humös siltig lera, ploglager, 0,3 m. 2) Lera, lite morän i N, 0,1 m. Block, 0,6 m stort. Avlång nedgrävning med ljus silt/sand (kabelschakt?) i S halvan.	13
36	30x1,5 m; –0,6 m dj	1) Humös siltig lera, ploglager, 0,3 m. 2) Gråsvart, något sotig, lera med fragment av kol och bränd lera, 0,2 m. 3) Lera, enstaka stenar, bl.a. kalk, upp till 0,1 m stora, 0,1 m.	13
37	21x1,5 m; 0,4 m dj	1) Humös lerig silt, ploglager, 0,3 m. 2) Lerig silt med sten och grus (morän), 0,1 m. Berg i centrum och i S.	13
<i>På impediment/i åkermark:</i>			
38	19x1,5 – 3,0 (bredast på impediment) m; 0,45/0,5 m dj	Grävt från impediment i Ö och ut i åker i V. I Ö: 1) Grästorv/mylla, 0,1 m. Stenar i ytan, upp till 0,4 m stora. 2) Mycket humös silt, 0,3 m. Stenar, upp till 0,4 m stora, bl.a. ytligt. 3) Silt med spridda stenar (morän), 0,1 m. Block, upp till 0,6 m stora, i centrum, ovanför åkergräns. I V: 1) Humös siltig lera, ploglager, 0,25 m. 2) Siltig lera, stenar, upp till 0,45 m stora, 0,1 m.	12
<i>I åkermark:</i>			
39	14,5x1,5 m; 0,5 m dj	1) Humös siltig lera, ploglager, 0,3 m. 2) Siltig lera, enstaka stenar, upp till 0,35 m stora, 0,2 m.	12
40	19x1,5 m; 0,4 m dj	1) Humös siltig lera, ploglager, 0,25 m. 2) Siltig lera, spridda stenar, upp till 0,35 m stora, 0,15 m; fläckvis grusig morän. Litet dike (NO–SV) i S.	12
<i>På impediment:</i>			
41	10x1,5 – 3,0 (bredast i centrum) m; 0,25 m dj	1) Grästorv/mylla, 0,1 m. 2) Humös grusig siltig morän, 0,1 m. 3) Siltig morän, 0,05 m. Berg i nästan hela schaktet.	3
<i>I åkermark:</i>			
42	16x1,5 m; 0,55 m dj	1) Humös silt med inslag av bränd lera, ploglager, 0,2 m. 2) Mörkbrun humös silt med inslag av bränd lera och tegel, äldre ploglager, 0,15 m. Enstaka block, 0,7 m stora; fläckvis grusigt. Dike (Ö–V) centralt. 4) Siltig lera, 0,2 m.	2
43	10x1,5 m; 0,4 m dj	1) Humös silt och lerig silt, ploglager, 0,3 m. 2) Lera i N, silt i S, 0,1 m. Dike (NV–SO) centralt.	2
44	14x1,5 m; 0,3 m dj	1) Humös silt och lerig silt, ploglager, 0,25 m. 2) Siltig lera i N, lera i S, 0,05 m. Ett par fläckar av sot och kol, upp till 0,1 m stora.	2
45	11x1,5 m; 0,4 m dj	1) Humös silt, ploglager, 0,3 m. 2) Lerig silt, stenig och grusig i N (morän), 0,1 m. Dike (N–S) centralt.	2
46	11x1,5 – 2,0 m; 0,45 m dj	1) Humös lerig silt, ploglager, 0,3–0,4 m. 2) Silt i V och siltig lera i Ö, 0,05 m. Block och stenar i centrum, –0,9 m stora, flera ditlagda; ploglagret tjockare här.	2
47	5x1,5 m; 0,7 m dj	1) Humös siltig lera, enstaka fragment av bränd lera, ploglager, 0,4 m. 2) Lera, 0,3 m. Spridda stenar, upp till 0,25 m stora, flertalet 0,1 m stora.	13
48	6x1,5 m; 0,45 m dj	1) Humös lera, spridda stenar, upp till 0,1 m stora, ploglager, 0,3 m. 2) Lera, 0,15 m.	13
49	14,5x1,5 m; 0,4 m dj	1) Humös silt, ploglager, 0,3 m. 2) Silt, 0,1 m. Dike (NO–SV) centralt.	3
50	15x1,5 m; 0,35 – 0,65 m dj (djupast i Ö)	1) Humös silt i V, något lerig silt i Ö, ploglager, 0,3–0,5 m, tjockast i Ö. 2) Silt i V, gul lera i Ö, 0,05 m och under detta gråsvart lera, skiktad, upp till 0,15 m. En hård i centrum (A21). Sot, små skärvtstenar och bränd lera i stråk utanför anläggningen, längs ca 2 m i Ö och V.	3
51	11x1,5 m; 0,45 m dj	1) Humös siltig lera i V, ploglager, 0,3 m. 2) Längs ca 3 m i V: Gråsvart, något sotig silt med enstaka fragment av bränd lera, äldre odlingslager, 0,1 m. 3) Silt, 0,05 m, längs 3 m i V. I resten av schaktet lera.	3
52	12x1,5 m; 0,47 m dj	1) Humös siltig lera, ploglager, 0,3 m. 2) Gråsvart, något sotig siltig lera med enstaka fragment av bränd lera och enstaka stenar, upp till 0,15 m stora, äldre odlingslager, 0,15 m. 3) Brun och gråsvart lera (skiktad), 0,02 m.	3
53	9x1,5 m; 0,45 m dj	1) Humös lera med enstaka bränd lera, ploglager, 0,3 m. 2) Lera, 0,05 m.	3
54	17x1,5 m; 0,35 m dj	1) Humös lera med enstaka bränd lera, ploglager, 0,3 m. 2) Lera, 0,05 m. Tre stenar i S kanten, upp till 0,3 m stora.	3
55	15x1,5 m; 0,35 m dj	1) Humös lera (silt i SO) med enstaka bränd lera, spridda stenar, upp till 0,2 m stora, ploglager, 0,3 m. 2) Brun och gråsvart lera, skiktad, 0,05 m. Skikt av silt över och under lera i SO. Stråk av sten i SO. Nära bergklack, ca 5 åt SV.	3
56	11,5x1,5 m; 0,45 m dj	1) Humös lera i S, humös silt i N, ploglager, 0,3–0,35 m. 2) Brun och gråsvart lera, skiktad, silt i N, 0,1 m. Enstaka sten, upp till 0,2 m stor.	3
57	8,5x1,5 m; 0,4 m dj	1) Humös siltig lera, ploglager, 0,3 m. 2) Lera och silt i skikt, 0,1 m. Stråk av siltig morän i N, upp till 0,2 m stora stenar.	3
58	23x3 m; 0,4 m dj	1) Humös grusig silt med stenar, upp till 0,4 m stora, ploglager, 0,3 m. 2) Grusig silt i S (påfört?), silt i N, 0,1 m. 3) Berg.	11
59	8x1,5 m; –0,3 m dj	1) Humös silt med lite grus och sten, upp till 0,1 m stora, ploglager, 0,25 m. 2) Siltig morän, 0,05 m. Berg längs 4 m i N, nästan direkt under markytan.	11
60	17x1,5 m; 0,4 m dj	1) Humös silt, ploglager, 0,35 m. 2) Siltig morän i Ö, lera och silt i skikt i V, 0,05 m. Större sten i centrum, 0,5 m stor.	11
61	40x1,5 m; 0,5 m dj	1) Humös silt med sten i NO, humös lera i SV, humös silt i centrum, enstaka fragment bränd lera, ploglager, 0,35 m. 2) Siltig morän i NO, lera i SV, silt i centrum, 0,15 m. Tangerade berg vid impediment SV om mitten och i NO.	11
<i>På impediment/i åkermark:</i>			
62	16x1,5 m; 0,35 m dj	Grävt från impediment i Ö och ut i åker i V. I Ö: 1) Grästorv/mylla, 0,1 m. 2) Humös silt, 0,2 m. 3) Silt med spridda stenar, upp till 0,35 m stora (morän), 0,05 m. Berg i Ö. I V: 1) Humös siltig lera, ploglager, 0,2 m. 2) Siltig lera, 0,4 m. Dike vid impedimentkant.	11
<i>På impediment:</i>			
63	10x3 m; 0,35 – 0,5 m dj (djupast i centrum)	1) Grästorv/mylla, 0,1 m. 2) Humös silt, 0,1 m. 3) Något humös siltig lera med tegel, påfört, 0,1–0,2 m. 4) Siltig morän med stenar, upp till 0,4 m stora, 0,1 m. Halva schaktet urgrävt för vägslänt?	11
<i>I åkermark:</i>			
64	11x1,5 m; 0,5 m dj	1) Humös siltig lera med enstaka tegelfragment, ploglager, 0,3 m. 2) Lera och silt skiktvis, 0,2 m.	11
65	12x1,5 m; 0,55 m dj	1) Humös siltig lera, ploglager, 0,35 m. 2) Lera, enstaka stenar, upp till 0,1 m stora, 0,2 m.	11

66	8x1,5 m; 0,6 m dj	1) Humös lera, ploglager, 0,3 m. 2) Lera, skiktvis gråsvart och brun samt silt, 0,3 m. Enstaka stenar och block, upp till 0,7 m stora, i NV.	11
<i>På impediment:</i>			
67	10x1,5 m; 0,4 m dj	1) Grästorv/mylla, 0,1 m. 2) Humös silt, 0,2 m. 3) Siltig morän, 0,1 m.	4
68	14x1,5 – 3,0 m; 0,4 m dj	1) Grästorv/mylla, 0,1 m. 2) Humös silt, 0,2 m. 3) Silt, något grusig, 0,1 m. Tre stolphål (A22, A23 och A24).	4
69	7x1,5 m; 0,5 m dj	1) Grästorv/mylla, 0,1 m. 2) Humös silt, äldre odlingslager?, 0,35 m i Ö, 0,2 m i centrum och i V. 3) Silt med småsten, 0,05 m stora, 0,05 m. Fyra större stenar, 0,2 m stora, ca 2 m från Ö kanten. V om detta ett stenigt skikt; stenar, upp till 0,2 m stora, ca 0,35 m under markytan. Lager 2 tunnare. Fyra anläggningar: stolphål? (A25, A26, A27 och A28).	4
<i>I åkermark:</i>			
70	17x1,5 m; 0,4 m dj	1) Humös silt med sten, (lera i SV), ploglager, 0,3 m. 2) Grusig silt med stenar, upp till 0,3 m stora, 0,1 m. Lera längs 3 m i SV. Två anläggningar: en sotfläck och en grop (A29 och A30).	4
71	32x1,5 m; 0,32 m dj	1) Humös silt med sten, ploglager, 0,3 m. 2) Siltig, fläckvis grusig, morän, 0,02 m. En anläggning: grop (A31).	4
72	20x1,5 m; 0,3 – 0,9 m dj (djuptag i nedgrävning i S)	1) Humös lera, ploglager, 0,3 m. 2) Grusig morän. Påfört fram till nedgrävning. 3) Lera, skiktad med silt, i N morän. Två nedgrävningar tvärs över schaktet: En låg 3 m från S kanten, 2 m bred, med fyllning av grus/morän, asfalt. Den andra låg 2 m N om denna, ca 1,5 m bred: fyllning av humös lera med tegel och sten.	9
73	16x3 m; 0,35 m dj	1) Humös siltig lera, ploglager, 0,3 m. 2) Lera och silt i skikt, enstaka stenar, upp till 0,2 m stora, 0,05 m. Dike (NV-SO) i S halvan.	9
74	22x1,5 m; 0,4 m dj	1) Humös silt, ploglager, 0,3 m. 2) Silt, enstaka stenar och block, upp till 0,7 m stora, 0,1 m. Stråk av moränsten N om mitten, N om block. Tre diken (Ö-V, NO-SV, Ö-V).	9
75	12x1,5 m; 0,35 – 0,55 m dj	1) Humös lera, ploglager, 0,25 m. 2) I centrum, ett ca 2,5 m brett stråk av gråsvart lera, 0,2 m, troligen på grund av fukt. 3) Siltig lera, spridda stenar, upp till 0,35 m stora, 0,1 m. Dike (Ö-V) i V.	4
76	14x1,5 m; 0,25 – 0,42 m dj	1) Humös siltig lera, ploglager, 0,25 m. 2) I centrum, ett ca 2,5 m brett stråk av gråsvart lera, 0,2 m, troligen på grund av fukt. 3) Siltig lera, 0,15 m. 4) Grusig morän, stenar, upp till 0,5 m stora, 0,02 m.	4
77	16x1,5 m; 0,35 m dj	1) Humös siltig lera/silt, ploglager, 0,3 m. 2) Silt och lera i skikt, enstaka stenar, 0,05 m. Dike (NO-SV) i centrum.	4
78	32x1,5 m; 0,35 – 0,5 m dj	1) Humös siltig lera, ploglager, 0,3 m. 2) Silt och lera i skikt, enstaka stenar och block, upp till 1,0 m stora, 0,2 m.	3
79	16x1,5 m; 0,35 m dj	1) Humös något siltig lera, ploglager, 0,3 m. 2) Siltig lera, enstaka stenar, upp till 0,25 m stora, 0,05 m.	3
80	10,5x3 m; 0,4 m dj	1) Humös siltig lera, ploglager, 0,3 m. 2) Silt och lera i skikt, enstaka stenar och block, upp till 0,8 m stora, 0,1 m.	4
81	7x3 m; 0,45 m dj	1) Humös siltig lera med enstaka tegelfragment, ploglager, 0,3 m. 2) Siltig lera, delvis skiktad, enstaka stenar, 0,3 m stora, 0,15 m.	4
82	12x1,5 m; 0,4 m dj	1) Humös siltig lera med enstaka tegelfragment, ploglager, 0,3 m. 2) Lera, skiktad, enstaka stenar, 0,15 m stora, 0,1 m. Dike (NNO-SSV) i SV.	4
<i>På impediment:</i>			
83	3,5x1,5 m; 0,3 m dj	1) Grästorv/mylla, 0,1 m. 2) Humös grusig sandig silt, 0,3 m. 3) Grusig sandig silt, enstaka sten, 0,5 m stor.	4
84	8x1,5 m; 0,42 m dj	1) Grästorv/mylla, 0,1 m. 2) Humös sandig silt med porslin, äldre ploglager, 0,3 m. 3) Sandig silt, enstaka stenar, upp till 0,15 m stora, 0,02 m. Tre anläggningar: mörkfärgningar (A32, A33 och A34).	4
85	6x1,5 m; 0,5 m dj	1) Grästorv/mylla, 0,1 m. 2) Humös sandig silt med porslin, äldre ploglager, 0,3 m. 3) Sandig silt, 0,1 m. Två anläggningar: en mörkfärgning och ett lager av bränd, roströd sandig silt med bitar och fragment av bränd lera (A35 och A36).	4
86	6x1,5 m; 0,3 m dj	1) Grästorv/mylla, 0,1 m. 2) Siltig humus, 0,1 m. 3) Sandig grusig morän, 0,1 m. Berg i Ö.	5
87	9x1,5 m; 0,3 m dj	1) Grästorv/mylla, 0,1 m. 2) Siltig humus, 0,1 m. 3) Sandig grusig morän, 0,1 m. Berg i centrum.	5
88	10,5x1,5 m; 0,5 m dj	1) Grästorv/mylla, 0,1 m. 2) Siltig humus, 0,2 m. 3) Siltig morän, 0,2 m. Stråk av sot mot botten, markbrand.	5
89	4x1,5 m; 0,3 m dj	1) Grästorv/mylla, 0,1 m. 2) Siltig humus, 0,1 m. 3) Siltig morän, lite sten, 0,1 m.	5
90	6,5x1,5 m; 0,4 m dj	1) Grästorv/mylla, 0,1 m. 2) Siltig humus, 0,1 m. 3) Silt med lite stenar, upp till 0,25 m stora (morän), 0,2 m.	5
91	3x4 m; 1,2 m dj (från N kanten)	I s.k. potatisgrop: 5 m i diameter med mittgrop, ca 2 m i diameter. 1) Grästorv/mylla, 0,1 m. 2) Humös silt, 0,5 m. 3) Silt, 0,6 m. I gropen stenar, bl.a. sprängsten, upp till 0,4 m stora, järnskrot (skopa) m.m.	5
92	12x1,5 m; 0,5 m dj	1) Grästorv/mylla, 0,1 m. 2) Humös silt, 0,2 m. 3) Silt med spridda stenar, 0,2 m. Lera längs ca 2 meter S om centrum.	5
93	7x1,5 m; 0,5 m dj	1) Grästorv/mylla, 0,1 m. 2) Humös silt, 0,15 m. 3) Silt med lite sten, 0,25 m. Ett block ca 2 m från N kanten, minst 0,7 m stort samt rötter, ej grävt igenom.	5
<i>I åkermark:</i>			
94	19x1,5 m; 0,4 m dj	1) Humös siltig lera, enstaka tegelfragment, ploglager, 0,3 m. 2) Lera och silt skiktvis, 0,1 m.	9
95	14,5x1,5 m; 0,4/0,52 m dj	1) Humös siltig lera, enstaka tegelfragment och kol, ploglager, 0,35 m. 2) Mörkt gråbrun silt, äldre odlingslager; i S delen, ca 5 m från N, 0,15 m. Under detta årderspår. 3) Lera och silt/siltig lera, 0,02 m.	9
96	8,5x1,5 m; 0,4 m dj	1) Humös siltig lera, ploglager, 0,35 m. 2) Siltig lera, enstaka stenar, upp till 0,3 m stora, 0,05 m.	9
97	9x1,5 m; 0,4 m dj	1) Humös siltig lera, enstaka tegelfragment, ploglager, 0,35 m. 2) Något siltig lera, 0,05 m.	9
98	11x1,5 m; 0,45 m dj	1) Humös lerig silt, enstaka tegelfragment, ploglager, 0,3 m. 2) Silt, något lerig, lera i S, 0,15 m. Dike (NO-SV) i S.	9
99	21x1,5 m; 0,55 m dj	1) Humös siltig lera i S, sandig silt i N, ploglager, 0,35 m. 2) Siltig lera i S, fläckvis sand och grus i N och lite stenar, upp till 0,1 m stora, 0,2 m. Sten, 0,4 m stor, i S.	9
100	12x1,5 m; 0,5 m dj	1) Humös sandig silt, ploglager, 0,35 m. 2) Lera i S, sandig silt i N, enstaka sten, 0,3 m stor, 0,15 m.	9
101	25x1,5 m; 0,35 m dj	1) Humös siltig lera, enstaka tegelfragment, ploglager, 0,3 m. 2) Siltig lera i NO och SV, moränstenar, upp till 0,6 m stora, N om centrum, i förlängning på impedimentet, 0,05 m. En anläggning: sotfläck (A37).	6
102	25x1,5 m; 0,35 m dj	1) Humös siltig lera, ploglager, 0,3 m. 2) Siltig lera, enstaka stenar, upp till 0,15 m stora, 0,05 m.	6
103	14x1,5 m; 0,35 m dj	1) Humös siltig lera, ploglager, 0,3 m. 2) Siltig lera och silt skiktvis, siltig sand i S, 0,05 m.	6
104	27x1,5 m; 0,25 m dj	1) Humös silt, ploglager, 0,2–0,25 m. Spridda stenar och block, upp till 0,6 m stora, grus i centrum. 2) Silt med grus och sten, 0,02 m. En grop/svacka; ej förlämnig.	6



Bilaga 3. Schaktabell

105	9,5x1,5 m; 0,4 m dj	1) Humös silt, ploglager, 0,3 m. 2) Silt med grus och stenar, upp till 0,6 m stora, 0,1 m.	6
106	7x1,5 m; 0,4 m dj	1) Humös siltig lera, ploglager, 0,3 m. 2) Silt och lera i stråk/skikt, enstaka stenar, upp till 0,25 m stora, 0,1 m.	6
107	8x1,5 m; 0,5 m dj	1) Humös siltig lera, ploglager, 0,35 m. 2) Något siltig lera, 0,15 m.	6
108	9x1,5 m; 0,45 – 0,7 m dj, djupast i centrum	1) Humös något siltig lera, ploglager, 0,4 m. 2) Lera, småsten där schaktet är djupast, 0,3 m.	6
109	7x1,5 m; 0,45 m dj	1) Humös siltig lera, ploglager, 0,3 m. 2) Siltig lera, delvis skiktad, 0,15 m.	6
110	7,5x1,5 m; 0,35 m dj	1) Humös siltig lera, ploglager, 0,3 m. 2) Något siltig lera, 0,05 m.	6
111	10x1,5 + 22x1,5 m (ONO–VSV, svängde sedan av mot N); 0,4 m dj	Grävt i den Ö delen av stensättning (Norrunda 67:1, objekt 7) samt Ö om denna och sedan N-ut i äldre åkermark. I S: 1) Grästorv/mylla, 0,1 m. 2) Humös silt, 0,2 m. 3) Sandig silt med spridda stenar, upp till 0,2 m stora (morän), 0,1 m. Fler stenar i backens nedre del. I N: 1) Grästorv/mylla, 0,1 m. 2) Humös silt, äldre odlingslager, 0,05–0,15 m. 3) Sandig silt och grus med spridda stenar, upp till 0,2 m stora (morän), 0,05 m. Berg i dagen nedanför impediment och i N.	6 och 7
112	11x1,5; 0,35 – 0,8 m dj (djupast på impedimentet i N)	Grävt från impediment med upplagda stenar och block, upp till 1,0 m stora, i N, och ut i äldre åkermark i S. I N: 1) Vegetation/grästorv/mylla, 0,1 m. 2) Siltig humus, 0,3 m. 3) Siltig sand med sten och grus, 0,4 m. I S: 1) Vegetation/grästorv/mylla, 0,1 m. 2) Humös siltig lera, äldre odlingslager, 0,2 m. 3) Något siltig lera, 0,05 m.	6
113	14,5x1,5 – 3,0 (längs 3 m); 0,47 – xx m dj (djupast på impedimentet i V)	Grävt från impediment i V, med upplagda stenar och block, upp till 0,5 m stora, längs ca 1,5 m, och ut i äldre åkermark i Ö. I V: 1) Grästorv/mylla, 0,1 m. 2) Humös silt, 0,15 m. 3) Stenig silt, 0,15 m. I Ö: 1) Grästorv/mylla, 0,1 m. 2) Humös siltig lera, äldre odlingslager, 0,35 m. 3) Siltig lera, i Ö stenig, 0,02 m. Tre anläggningar: två stolphål och ett stolphål? (A38, A39 och A40).	6
114	6x1,5 m; 0,35 – xx m dj (djupast på impedimentet i V)	1) Grästorv/mylla, 0,1 m. 2) Humös silt, spridda stenar, upp till 0,2 m stora, 0,2 m. 3) Grusig stenig silt (morän), 0,05 m.	6
<i>I åkermark:</i>			
115	40x1,5 m; 0,45 m dj	1) Humös något siltig lera med tegelfragment, ploglager, 0,3 m. 2) Siltig lera, delvis skiktad, 0,15 m.	6
116	16x1,5 m; 0,45 m dj	1) Humös siltig lera med enstaka tegelfragment, ploglager, 0,3 m. 2) Siltig lera/lerig silt, enstaka stenar, upp till 0,45 m stora, 0,15 m.	6

## Bilaga 4. Anläggningstabell

Anl.nr.	Beskrivning	Objekt, schakt
1	Härd, 0,8 m i diameter. Fyllning av gråbrun sotig silt, lite kol, enstaka skärersten.	Obj. 2, schakt 2
2	Härd, 0,9 m i diameter. Fyllning av gråsvart sotig humös silt. Rikligt med sten, de flesta skärviga och skörbrända, upp till 0,15 m stora.	Obj. 2, schakt 5
3	Stolphål, 0,6 m i diameter. Fyllning av gråbrun något humös sandig grusig silt. Skoning av två stenar, 0,15–0,3 m stora, samt 3–4 stenar, upp till 0,08 m stora.	Obj. 2, schakt 5
4	Härd, 0,7 m i diameter, delvis framtagen. Fyllning av gråsvart sotig silt, skärerstenar och enstaka rundande stenar, upp till 0,12 m stora.	Obj. 2, schakt 12
5	Härd, 1,1 m i diameter. Fyllning av sotig siltig lera, spridda skärerstenar, upp till 0,07 m stora.	Obj. 1, schakt 21
6		
	Stolphål, 0,4 m i diameter. En sten borttagen i ytan, ca 0,25 m stor. Fyllning av mörkt gråbrun lerig silt, något sotig.	Obj. 1, schakt 21
7		
	Mörkfärgning/stolphål?, ca 0,4 m i diameter. Fyllning av mörkt gråbrun lerig silt, något sotig.	Obj. 1, schakt 21
8	Mörkfärgning/stolphål?, ca 0,5 m i diameter. Fyllning av mörkt gråbrun lerig silt, något sotig.	Obj. 1, schakt 21
9	Mörkfärgning/stolphål?, ca 0,2 m i diameter. Fyllning av gråbrun siltig lera.	Obj. 1, schakt 21
10	Sot- och kolfäck, 0,3 m i diameter, minst 0,06 m djup. Består av sotig lera.	Obj. 1, schakt 22
11	Mörkfärgning/stolphål?, 0,4 m i diameter. Fyllning av något sotig gråbrun lerig silt.	Obj. 1, schakt 23
12	Mörkfärgning/stolphål?, 0,4 m i diameter. Fyllning av något sotig gråbrun lerig silt.	Obj. 1, schakt 23
13	Mörkfärgning/stolphål?, 0,3 m i diameter. Fyllning av något sotig gråbrun lerig silt.	Obj. 1, schakt 23
14	Mörkfärgning/stolphål?, 0,65 m i diameter, delvis utanför schaktet i V. Två stenar, upp till 0,12 m stora. Fyllning av gråbrun lerig silt.	Obj. 1, schakt 24
15	Sotfläck/stolphål?, 0,25 m i diameter. Fyllning av sotig siltig lera, en sten, 0,12 m stor.	Obj. 1, schakt 24
16	Mörkfärgning, 0,5 m i diameter. Fyllning av gråbrun siltig lera.	Obj. 1, schakt 24
17	Stolphål, minst 0,4 m i diameter och 0,08 m djupt, delvis utanför schaktet i Ö. Fyllning av mörkt gråbrun silt, skoning av fyra stenar, upp till 0,15 m stora.	Obj. 1, schakt 26
18	Grop, ca 1,5x1 m stor, något oregelbunden, delvis utanför schaktet i V, minst 0,12 m djup. Fyllning av gråbrun silt, enstaka stenar, 0,07 m stora.	Obj. 1, schakt 26
19	Stolphål, 0,4 m i diameter. Fyllning av mörkt gråbrun silt; skoning av fem stenar, upp till 0,25 m stora.	Obj. 1, schakt 26
20	Mörkfärgning, 0,55 m i diameter. Fyllning av gråsvart siltig lera.	Obj. 1, schakt 27
21	Härd, 1,0 m i diameter, fortsatte utanför schaktet i N. Fyllning av svart och gråsvart silt, enstaka skärerstenar, upp till 0,1 m stora. Mycket rikligt med bränd lera och lerklining (några med avtryck, magring) i anläggningens Ö del. Sot, små skärerstenar och bränd lera i stråk utanför anläggningen, längs ca 2 m i Ö och V.	Obj. 3, schakt 50
22	Stolphål, 0,45 m i diameter, minst 0,13 m djupt. Fyllning av mörkt gråbrun, något sotig, silt i centrum: 0,15 m i diameter och minst 0,1 m djup; gråbrun silt utanför detta. Skoning: minst två stenar, upp till 0,18 m stora. Delvis undersökt.	Obj. 4, schakt 68
23	Stolphål, 0,5 m i diameter, minst 0,2 m djupt. Fyllning av mörkt gråbrun, något sotig, silt i centrum, 0,15 m diameter och 0,12 m djup; gråbrun silt utanför detta. Skoning: tre stenar, upp till 0,3 m stora. Delvis undersökt.	Obj. 4, schakt 68
24	Stolphål, 0,4 m i diameter. Fyllning av gråbrun silt. Skoning: en sten, 0,2 m stor.	Obj. 4, schakt 68
25	Stolphål?, 0,7x0,5 m stort. Fyllning av mörkt gråbrun silt med lite grus och småsten.	Obj. 4, schakt 69
26	Stolphål?, 0,35 m i diameter. En sten, 0,3 m stor, med gråbrun silt i S kanten. Osäker anläggning.	Obj. 4, schakt 69
27		
	Stolphål?, 0,4 m i diameter. Fyllning av mörkt gråbrun silt med lite grus och småsten.	Obj. 4, schakt 69
28	Stolphål?, 0,6 m i diameter. Fyllning av mörkt gråbrun silt med lite grus och småsten. Skoning av tre stenar, upp till 0,2 m stora.	Obj. 4, schakt 69
29	Sotfläck, 0,7 m i diameter, 0,03 m djup. Fyllning av flammig sotig silt. Rundade moränstenar, upp till 0,13 m stora. 1/3 av anläggningen undersökt i S. Härdrest?	Obj. 4, schakt 70
30	Grop, 0,3 m i diameter, 0,08 m djup. Fyllning av gråbrun silt, moränsten i S kanten, 0,22 m stor. V delen undersökt.	Obj. 4, schakt 70
31	Grop, 0,5 m i diameter, minst 0,1 m djup. Fyllning av sotig silt, flammigt gråbrun, ett par rundade stenar, – 0,1 m stora. SSÖ hörnet delvis grävt, vid plats för sten, 0,1 m stor, synlig i ytan.	Obj. 4, schakt 71
32	Mörkfärgning, 0,4 m i diameter. Fyllning av mörkt gråbrun sandig silt, lite grus. En keramikskärva av förhistorisk karaktär, gråbrunt gods, ca 10 mm stor.	Obj. 4, schakt 84
33	Mörkfärgning, 0,2 m i diameter. Fyllning av gråbrun sandig silt, något flammig. Fragment av bränd lera.	Obj. 4, schakt 84
34	Mörkfärgning, 0,2 m i diameter. Fyllning av gråbrun sandig silt, något flammig. Fragment av bränd lera.	Obj. 4, schakt 84
35	Mörkfärgning, 0,5 m i diameter. Fyllning av gråbrun sandig silt, mindre stenar i centrum, upp till 0,06 m stora. Något diffus gränser.	Obj. 4, schakt 85
36	Lager av roströd sandig silt, bränd, med bitar och fragment av bränd lera; en bit med avtryck: lerklining. Oregelbundet, 0,8x0,75 m stort (Ö–V). Något sotigt i L2 strax över anläggningen.	Obj. 4, schakt 85
37	Sotfläck, 0,7 m i diameter, i SÖ schaktväggen, bestod av sotig siltig lera, enstaka sten, 0,05 m stor.	Obj. 6, schakt 101
38	Stolphål, 0,6 m i diameter. Skoning av minst tre stenar, upp till 0,15 m stora, i N kanten och ett par borttagna. Fyllning av mörkt gråbrun silt.	Obj. 6, schakt 113
39	Stolphål, 0,5 m i diameter. Skoning av två stenar, – 0,2 m stora, en borttagen. Fyllning av mörkt gråbrun silt.	Obj. 6, schakt 113
40	Stolphål?, 0,2 m i diameter. Fyllning av mörkt gråbrun silt.	Obj. 6, schakt 113