

Fanna-Bahco

Arkeologisk särskild utredning etapp 1 och 2

Fanna 32:9 m.fl.
Enköpings stadsregisterområde
Enköpings kommun
Uppsala län
Uppland

Ronnie Jensen med bidrag av Henrik Runeson



Fanna-Bahco

Arkeologisk särskild utredning etapp 1 och 2

Fanna 32:9 m.fl.
Enköpings stadsregisterområde
Enköpings kommun
Uppsala län
Uppland

Ronnie Jensen med bidrag av Henrik Runeson

Utgivning och distribution:

Stiftelsen Kulturmiljövård

Stora gatan 41, 722 12 Västerås

Tel: 021-80 62 80

Fax: 021-14 52 20

E-post: info@kmmmd.se

© Stiftelsen Kulturmiljövård 2013

Omslagsfoto: Till vänster: Idylliskt parti från området för det, för några decennier sedan, övergivna trädgårdsmästeriet. Till höger: En del av Bahcos gamla fabriksområde. Foto: Ronnie Jensen.

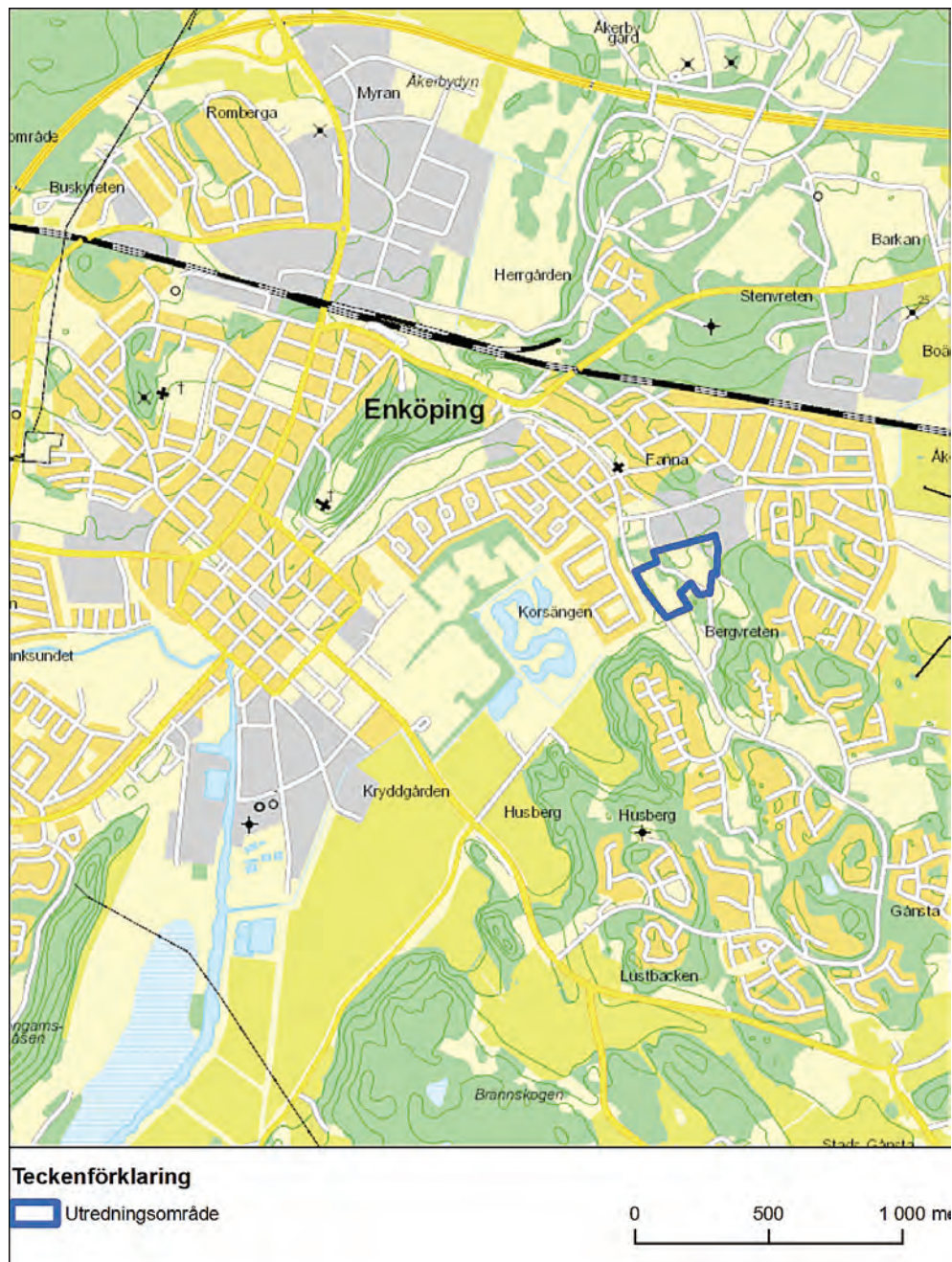
Kartor ur allmänt kartmaterial © Lantmäteriet. Ärende nr MS2012/02954.

ISBN: 978-91-7453-297-5

Tryck: Just Nu, Västerås 2013.

Innehåll

Sammanfattning	5
Uppdraget.....	6
Syfte.....	6
Utredningsområdet	7
Topografi	7
Kulturmiljö	8
Genomförande	10
Arkiv- och kartstudie och digitalt förarbete	10
Metod i fält.....	10
Resultat	11
Fasta fornlämningar	11
Övriga kulturhistoriska lämningar	14
Utredningsgrävning vid möjliga boplatsslägen	16
Utvärdering och slutsatser	18
Referenser.....	20
Kart- och arkivmaterial	20
Övriga otryckta källor.....	20
Litteratur	20
Tekniska och administrativa uppgifter	21
Bilaga 1. Beskrivningar och bedömningar.....	22
Objektsbeskrivningar med antikvarisk bedömning	22
Schakt- och anläggningsbeskrivningar	25
Fyndtabell.....	27



Figur 1. Utredningsområdet (markerat med blå linje) ligger i direkt anslutning till det f.d. industriområdet, som Babco disponerade, i Enköpings östra delar. Länsstyrelsens underlagskarta i ärendehandlingarna. © Lantmäteriet. Skala 1:25000.

Sammanfattning

Stiftelsen Kulturmiljövård (KM) har utfört en arkeologisk särskild utredning i det s.k. Bahcoområdet vid Fanna inom Enköpings östra delar (fig. 1). Utredningen föranleddes av att Peab, i samarbete med kommunen, avser att omvandla området till en stadsdel med bostäder och viss annan verksamhet inom service och handel. P.g.a. detta avser kommunen att upprätta en detaljplan för det aktuella området. Uppdragsgivare för utredningen är Peab, som också svarar för de arkeologiska utredningskostnaderna.

Utredningen inleddes med en *kart- och arkivsökning*, vilken innefattade en genomgång av rapporter och övrig relevant litteratur samt kontroll av Fornminnesregistret (FMIS) och topografiska, geologiska och äldre historiska kartor. Ett ArcMap-projekt upprättades där underlagskartor av olika slag lades in, bl.a. genomfördes flera rektifieringar av framför allt historiskt kartmaterial, och en karta över karteringen av gifthalter i marken inom det aktuella området (fig. 19).

Fältarbetet inleddes med en dags *inventering* för att eftersöka ovan mark synliga lämningar och för att bedöma terränglägen där fornlämningar kunde tänkas finnas dolda under mark. Påträffade objekt beskrevs och lägesbestämdes med hjälp av en handdator med GPS-funktion. Sammantaget registrerades 7 nya objekt, 6 i samband med fältinventeringen och ett som ett resultat av utredningsgrävningarna. De registrerade objekten utgörs av 4 f.d. vägar, en stensättning, en förhistorisk boplats samt en f.d. gårdstomt (fig. 8). Av de fyra f.d. färdvägarna bedöms två som *fasta fornlämningar* (fig. 9 och 10) och de två övriga som övriga kulturhistoriska lämningar (fig. 14). I nordvästra delen av området, på den låga berg- och moränrygg, som löper i riktning NV–SÖ, och som delar utredningsområdet i en västlig och en östlig hälft, ligger en stensättning, Fanna 09, *fast fornlämning* (fig.11). Fanna 06 utgörs av en förhistorisk boplats med en, ännu så länge, endast preliminärt bedömd utsträckning och omfattning, ca 90×30–80 m (N–S), fig. 8, 12,13, 17 och 23. Bedömningen är gjord utifrån indikationer i utredningsschakten 2–4, 6, 8 och 12 (fig. 17). Boplatsen härrör sannolikt från järnåldern. I schakten påträffades kulturlager bestående av kol och sot, obrända djurben och djurtänder samt i ett schakt påträffades två stolphål (fig. 13). De objekt som bedöms som *övriga kulturhistoriska lämningar* är de två vägbankarna Fanna 03 och Fanna 04 samt den f.d. gårdstomten Fanna 05 (fig. 8, 15, 16, 1§8 och 22). Se vidare Bilaga1, Objektbeskrivningar med antikvarisk bedömning.

Under ytterligare två dagar utfördes *utredningsgrävningar* inom två huvudpartier av området, där fornlämningar bedömdes kunna finnas dolda under mark, s.k. boplatslägen. Schakt upptogs med traktorgrävare (fig. 7), varvid grästorv/ploglager avlägsnades skiktvis och underliggande lager kontrollerades med handredskap. Sammanlagt upptogs 26 schakt, varav 15 i den östra halvan av området (fig. 17) och 11 i den västra (fig. 18). Det östra stråket är beläget på sedimentmark (glaciärra) öster om den centralt genom området löpande berg- och moränryggen. Här framkom boplatsindikationer i fem av schakten i form av kol- och sotbemängda kulturlager, rester av härdar, med inslag av skörbränd sten, obrända djurben och djurtänder samt i ett fall en bit glasmassa. Fem schakt togs dessutom upp i den västra kanten av den f.d. åkern, dvs. strax intill och nordöst om den ovan nämnda berg- och moränryggen centralt genom området. Här framkom två stolphål i schakt 8 (fig. 13). Inom det västra stråket, beläget intill och sydväst om den centralt löpande berg- och moränryggen, upptogs 11 schakt. Det aktuella området ligger strax under 10 m ö.h. De fem nordligaste schakten togs upp på glaciärra, de övriga på morän, eller i gränzonen mellan morän, glaciärra och postglacial lera. De sex sydligaste schakten ligger inom och i anslutning till gränsen för den övergivna gårdstomten Fanna 05. Det var dock i första hand som potentiell bärare av förhistoriska boplatser som schakten togs upp inom den f.d. gårdstomten. I alla de sistnämnda schakten, med undantag av schakt 22, framkom tämligen rikligt med recenta fynd, såsom tegel, järnbitar, glas och porslinskärv. Inte i något av de 11 schakten kom indikationer på äldre bosättningar.

Uppdraget

Stiftelsen Kulturmiljövård (KM) har utfört en arkeologisk särskild utredning i det s.k. Bahcoområdet vid Fanna inom Enköpings östra delar efter beslut av Länsstyrelsen (dnr 431-3610-13), se fig. 1. Utredningen föranleddes av att Peab, i samarbete med kommunen, avser att omvandla området till en stadsdel med bostäder och viss annan verksamhet inom service och handel. P.g.a. detta avser kommunen att upprätta en detaljplan för det aktuella området. Uppdragsgivare för utredningen är Peab, som också svarar för de arkeologiska utredningskostnaderna. Fältarbetet utfördes under vecka 36 år 2013 med fältinventering den 3/9 och utredningsgrävning 5–6/9. Projektledare var Ronnie Jensen, som utförde inventeringen och som även utförde utredningsgrävningen tillsammans med Henrik Runeson.

Syfte

Syftet med utredningen har varit att klarlägga huruvida fornlämningar förekommer inom utredningsområdet. Avsikten är att ge uppdragsgivaren ett bättre planeringsunderlag och Länsstyrelsen ett relevant beslutsunderlag inför upprättande av detaljplan inför exploatering av området. Därmed ges också möjligheter att minimera ingrepp i eventuella fornlämningar.



Figur 2 och 3. Tidigare fristående ekar i en då tämligen öppen hage, nu kraftigt igemväxt. Foto: Ronnie Jensen.

Utredningsområdet

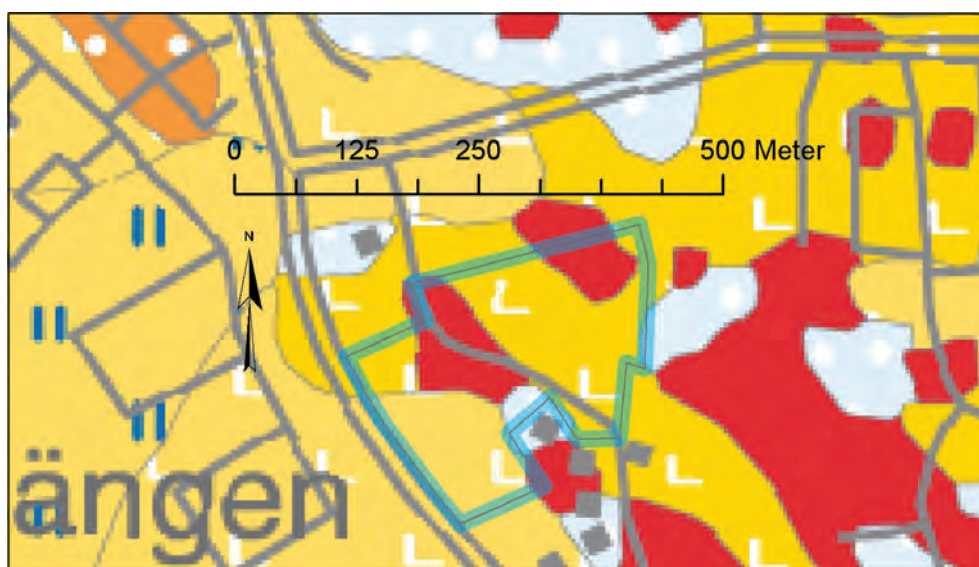
Topografi

Utredningsområdet omfattar en yta av ca 55 000 m², se fig. 4. Områdets nordligaste och nordöstligaste delar ingår i, och ansluter till, det gamla fabriksområdet. Topografiskt karakteriseras området av två berg- och moränryggar (NV-SÖ) med mellan- och intilliggande sedimentmark. Den ena ryggen sträcker sig inom de nordöstra och östra delarna. Den andra löper centralt genom området och att döma av växtligheten kan detta parti tidigare ha utgjort relativt öppen hagmark med inslag av glest stående ekar. Dessa gamla ekar står nu tätt omgärdade av hasselbestånd och andra lövträd och lövbuskar inom ett smalt, igenväxt landskapsparti (fig. 2 och 3). Mellan de två berg- och moränryggarna är ett plant sedimentparti bestående av glaciärra (fig. 5). De centrala och södra partierna ligger drygt 10 m ö.h. och utgjorde ännu på 1950-talet åkermark. Den norra delen, närmast fabriksområdet, ligger strax under 10 m ö.h. och utgjorde ursprungligen ängsmark. Idag är detta område beväxt med ungtallar med enstaka gläntor.



Figur 4. Utredningsområdet. Länsstyrelsens underlagskarta i ärendehandlingarna, satellitbild. © Lantmäteriet. Skala 1:4000.

I de sydvästra och västra delarna av utredningsområdet, sydväst–väster om den centralt löpande berg- och moränryggen, är ytterligare sedimentmark, i norra delen bestående av glaciallera, i övrigt av den tätare postglaciala leran (fig. 5). Merparten av detta område är beläget mellan drygt 5 m ö.h. till strax under 10 m ö.h. Endast ett smalt parti längst i sydväst, intill och nordöst om den där befintliga vägen, ligger strax under 5 m ö.h. Historiskt sett har merparten av denna sedimentmark utgjort ängsmark, ”Landängen” enligt 1853 års karta över Enköping, och har först under 1900-talet, eller möjligen under slutet av 1800-talet, odlats upp. På 1951 års ekonomiska karta utgjorde området en fruktträdgård/handelsträdgård, som det finns vissa rester av i det norra partiet (fig. 22) med en gård som fungerade som trädgårdsmästeri och med ett växthus ute i den gamla åkern. Nu är allt borta (se vidare under Resultat). På den centralt löpande ryggen finns några äldre villor samt en förskola utanför och sydöst om området.



Figur 5. Utdrag ur SGU:s digitala jordartskarta. Grön-blå linje: utredningsområdet, rött: berg i dagen eller ytliga moränlager, ljusblått: morän, intensivt gult: glaciallera, blekt gult: postglacial lera. Skala 1:8000.

Kulturmiljö

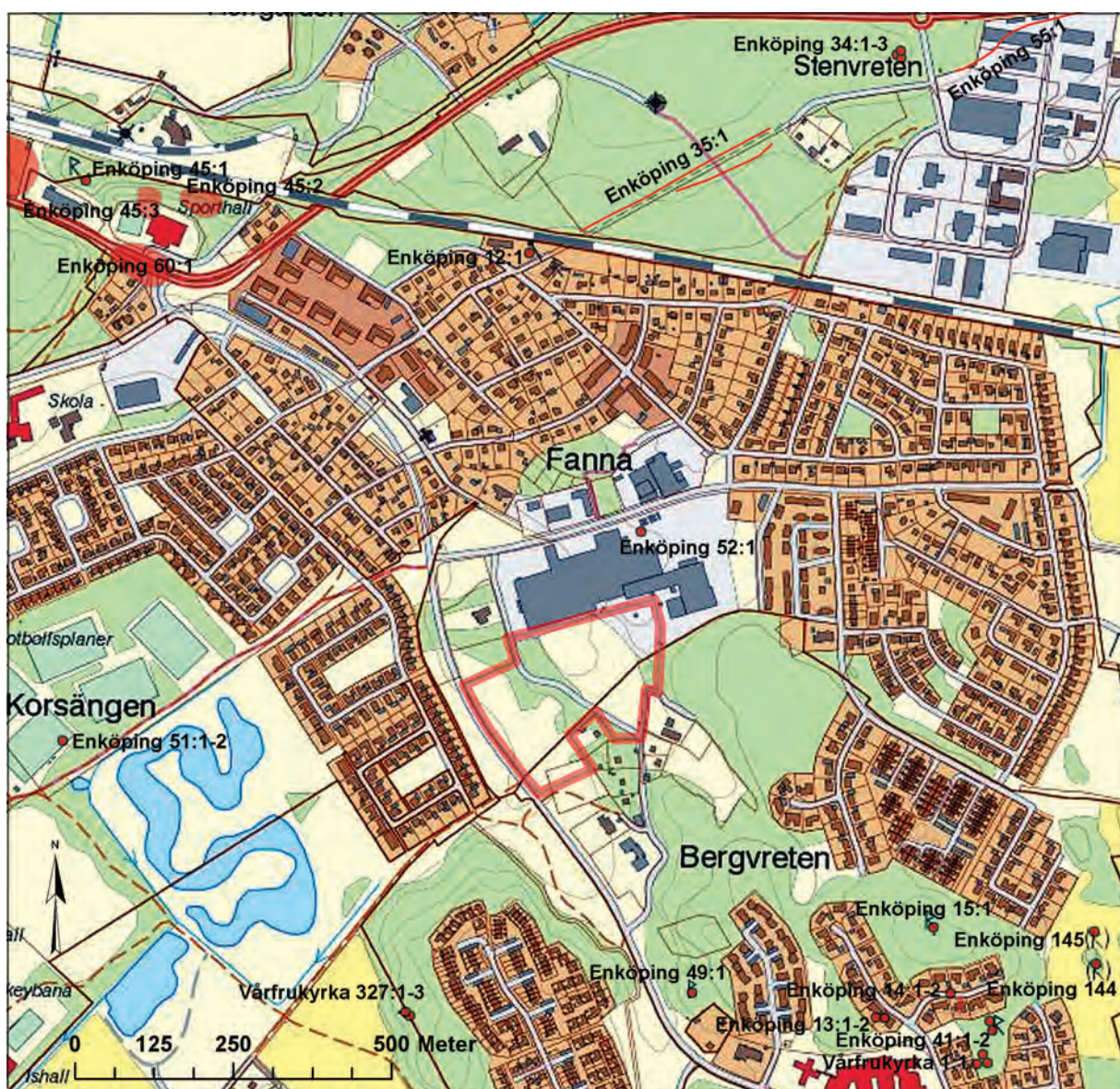
Inga objekt fanns tidigare registrerade inom utredningsområdet. Inom 500 m:s radie från utredningsområdets gränser finns följande objekt registrerade i FMIS (fig. 6): Inom fabriksområdet finns Enköping 52:1, borttagen kvarn. Den avsedda kvarnen är Fanna kvarn, som finns utsatt på 1853 års karta över Enköping. Kvarnen har dock legat 50–60 m längre mot SSÖ, där vattendraget har löpt tidigare. Kvarnen verkar dock inte ha existerat under första hälften av 1700-talet, eftersom den inte finns med på 1736 års karta, ej heller på kartan från 1695. Ca 400 m sydväst om området finns tre s.k. jättegrytor registrerade (Vårfrukyrka 327:1–3), varav två bär namnen Smörkärnan och Handfatet. Inom det angivna avståndet finns en förhistorisk grav registrerad, Enköping 49:1. Objektet är upptagen som en osäker stensättning och möjligheten av att anläggningen utgör en gränsmarkering påtalas, eftersom den ligger nära ett gränsknä mellan Vårfrukyrka socken och Enköpings stadsregisterområde, men den påstås ej likna ett gränsmärke.

Inom en radie av ca 1 km från utredningsområdet föreligger ett område med forn-lämningar inom ett moränområde några hundra meter mot sydöst (fig. 6). Det är dels frågan om enstaka gravar, en rund övertorvad stensättning (Enköping 49:1), omnämnd ovan, samt en rund stensättning med fri stenfyllning (Enköping 15:1). I närheten finns flera boplatser, dels i form av skärvtenshögar (Enköping 41:1), dels i form av borttagna

sådana (Enköping 13:1–2, 14:1–2 och 41:2), dels i form av andra boplatsindikationer (Enköping 144 och 145 samt Vårfrukyrka 1:1). Två av skärvstenshögarerna har gett dateringar till yngre bronsålder. Flera anläggningar är undersökta och borttagna (Söderberg 1979).

På åsen nordöst om Enköping, nordväst om området, finns en hög registrerad (Enköping 45:1) och en borttagen flatmarksgrav från järnåldern (Enköping 60:1) och ett bågspänne av brons (60:2). Nedanför åsen, på Korsängen, har en stenxyxa påträffats (Enköping 51:2).

Norr om utredningsområdet finns några kommunikativa lämningar: en milstolpe (Enköping 12:1) samt några vägbankar (E 35:1 och 55:1), vilka utgör äldre sträckningar av Stockholmsvägen (landsväg), vilket dock inte omnämns i FMIS. I närheten finns även tre gränsstenar (Enköping 34:1–3), som ska markera en äldre gräns mot Enköpings stadsregisterområde.



Figur 6. Utdrag ur fastighetskartan i Forssök. Centralt ses utredningsområdet (UO) med röd begränsningslinje. FMIS-objekt omnämnda i texten är utsatta. I söder och sydöst ses de närmast UO belägna fornlämningarna från förhistorisk tid, gravar och boplatser från främst den yngre bronsåldern och möjligen även den äldre järnåldern. Detta område är numera till stor del präglad av modern bostadsbebyggelse, Bergvreten. Skala 1:10000.

Genomförande

Arkiv- och kartstudie och digitalt förarbete

Utredningen inleddes med en *kart- och arkivsökning*, vilken innefattade en genomgång av rapporter och övrig relevant litteratur samt kontroll av Fornminnesregistret (FMIS) och topografiska, geologiska och äldre historiska kartor. Ett ArcMap-projekt upprättades även initialt, där underlagskartor av olika slag lades in, bl.a. genomfördes flera rektifieringar av framför allt historiskt kartmaterial, men även av SGU:s jordartskarta och en karta över karteringen av gifthalter i marken inom det aktuella området, som genomförts av Geosigma. En särskild rapport (Miljökontrollplan, Geosigma 2012) erhöles i denna fråga från Länsstyrelsens Miljöenhet (se fig. 19). Vidare infördes objekt från FMIS i ArcMap-dokumentet.

Metod i fält

Fältarbetet inleddes med en dags *inventering* för att eftersöka ovan mark synliga lämningar och för att bedöma terränglägen där fornlämningar kunde tänkas finnas dolda under mark. Initialt dag 1 gjordes ett kort fältbesök i utredningsområdet tillsammans med Anders Anderén från PEAB, som ett led i planeringen för fältarbetet. Fältinventeringen genomfördes av KM:s projektledare, Ronnie Jensen. Påträffade objekt beskrevs och lägesbestämdes med hjälp av en handdator med GPS-funktion (en Trimble i Juno-serien).

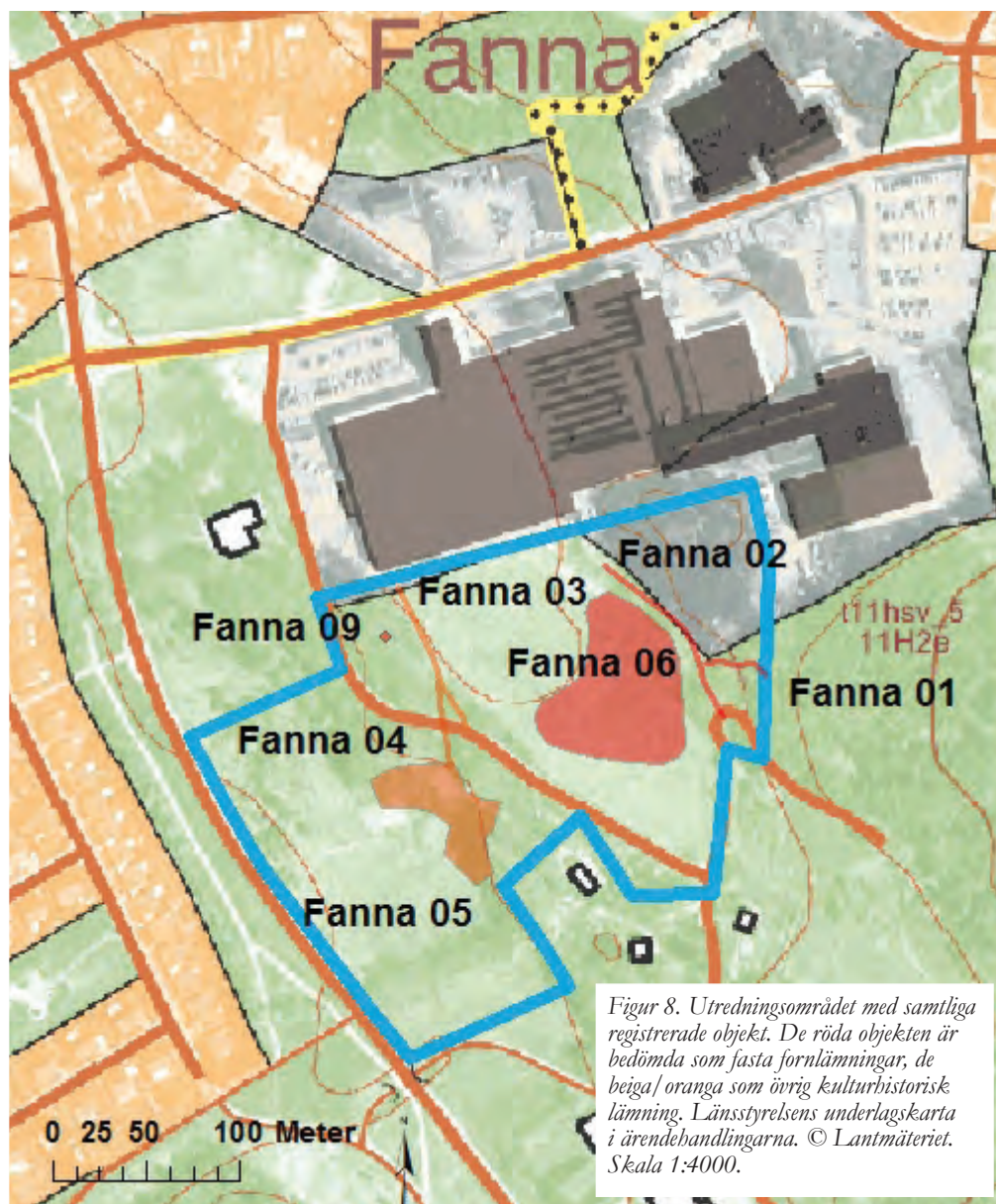
Under ytterligare två dagar utfördes *utredningsgrävningar* inom två huvudpartier av området, där fornlämningar bedömdes kunna finnas dolda under mark, s.k. boplatslägen. Schakt upptogs med traktorgrävare (fig. 7), varvid grästorv/ploglager avlägsnades skiktvis och underliggande lager kontrollerades med handredskap. Sammanlagt upptogs 26 schakt, varav 15 i den östra halvan av området (fig. 17) och 11 i den västra (fig. 18). Utredningsgrävningen genomfördes av Ronnie Jensen och Henrik Runesson, KM.



Figur 7. Schaktning inom det östra området, den påträffade boplatsen Fanna 06. Vegetationen på den f.d. åkern var mestadels besvärlig i relation till schaktningsbehovet. Foto från söder, Ronnie Jensen.

Resultat

Sammantaget registrerades 7 nya objekt, 6 i samband med fältinventeringen och ett som ett resultat av utredningsgrävningarna. De registrerade objekten utgörs av 4 f.d. vägar, en stensättning, en förhistorisk boplatz samt en f.d. gårdstomt (fig. 8). För en närmare beskrivning av objekten, se Bilaga 1, Objektbeskrivningar med antikvarisk bedömning. För detaljerade beskrivningar av utredningsschakten och påträffade anläggningar eller kulturlager, se Bilaga 1, Schakt- och anläggningsbeskrivningar.



Fasta fornlämningar

Av de fyra f.d. färdvägarna bedöms två som fasta fornlämningar och de två övriga som övriga kulturhistoriska lämningar. De fasta fornlämningarna är Fanna 01 och Fanna 02, båda belägna i områdets östra del vid foten av resp. i slutningen av en moränhöjd. *Fanna 01* utgörs närmast av en *hålväg* och fortsätter ett långt stycke mot ÖSÖ utanför utredningsområdet (fig. 9). I sydväst ändar den mot vägbanken *Fanna 02*. Vägen uppvisar ålderdomliga drag (hålvägskaraktären), och den är övergiven avseende sin ursprungliga funktion. Den finns med på 1853 års karta över Enköpings stadsregisterområde. På den ekonomiska kartan 1951, 11H2e Enköping, är den utritad som stig.



Figur 9 (t.v.) och 10 (t.h.). Till vänster ses den hålvägsartade f.d. vägen Fanna 01. Till höger ses den övergivna vägbanken Fanna 02. Foto, Ronnie Jensen.

Fanna 02 utgörs av en del av en f.d. färdväg i form av en *vägbank*, ca 105 m lång (VNV–ÖSÖ till NNV–SSÖ), fig. 10. Själva vägbanan är 5,5–6 m bred. Vägen är borttagen norrut för den tidigare utvidgningen av industriområdet. En sekundärt framtagen väg (efter 1967) finns dock utmed hela den södra långsidan av den stora och långa industribyggnaden nordväst om vägbanken. Mot söder fortsätter vägen som befintlig väg. Den aktuella sträckan är dock övergiven. Vägen löper från Fanna industriområde söderut mot Viksberg i Yttergånsta. Vägsträckningen finns med på en så pass tidig karta som en geometrisk avmätning (Enköping) 1736. Utifrån det historiska kartmaterialet kan således sträckningen för vägbanken Fanna 02 vara äldre än den hålvägsartade vägen Fanna 01.



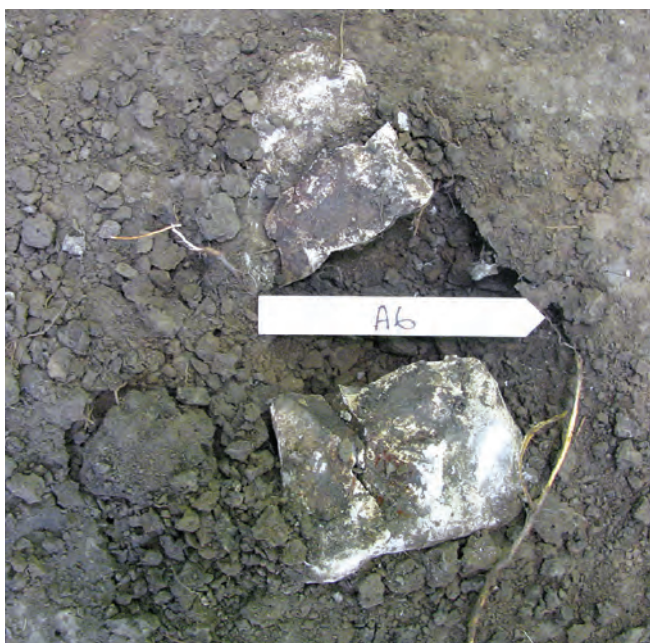
Figur 11. Stensättningen Fanna 09. Foto från väster, Ronnie Jensen.

I nordvästra delen av området, på den låga berg- och moränrygg, som löper i riktning NV–SÖ, och som delar utredningsområdet i en västlig och en östlig hälft, ligger en *stensättning*, *Fanna 09* (fig. 11). Denna är närmast rund, ca 4 m i diameter och 0,15–0,2 m h. Fyllning, till större delen övertorvad, av 0,2–0,4 m stora stenar. I kanten är ställvis stenar, 0,5–0,7 m stora och 0,15–0,3 m höga, som eventuellt kan ingå i en kantkedja. I V–SV–S, framför allt, finns 0,6–0,8 m stora stenar utanför kanten, sannolikt naturlig moränsten. Morfologiskt är objektet något osorterat till sin karaktär. Man kan därför inte helt utesluta att naturlig moränsten kan ingå i materialet. Läget är dock bra i spetsen av den låga berg- och moränryggen och med en påtaglig närhet till boplatsslämningarna inom *Fanna 06* (se denna samt schakt- och anläggningsbeskrivningar).



Figur 12. Schakt 3, anläggning 2. Obrända djurtänder i ett sotfärgat kulturlager bestående av likaså obrända djurben samt skärersten och kolbitar. Foto från nordöst, Ronnie Jensen.

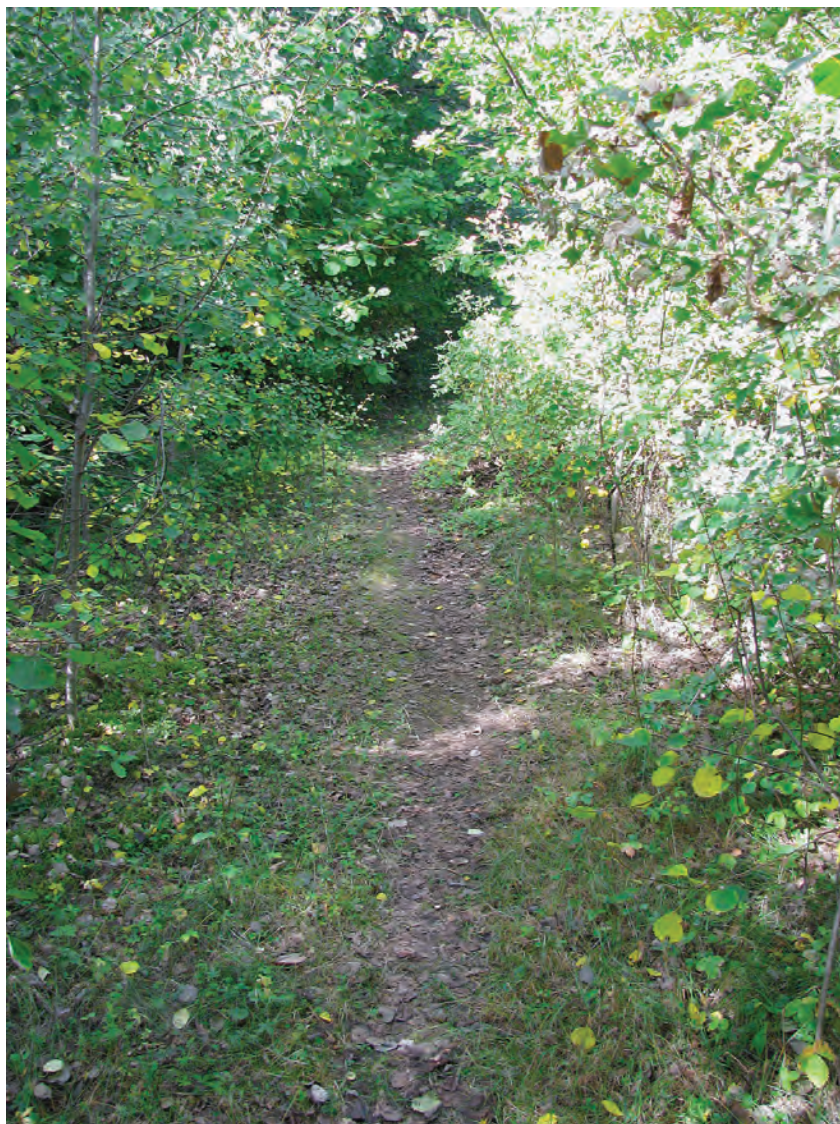
Fanna 06 utgörs av en förhistorisk *boplats* med en, ännu så länge, endast preliminärt bedömd utsträckning och omfattning, ca 90×30–80 m (N–S). Bedömningen är gjord utifrån indikationer i utredningsschakten 2–4, 6, 8 och 12 (se närmare i Bilaga 1, Schakt- och anläggningsbeskrivningar). Boplatsen härrör sannolikt från järnåldern. I schakten påträffades kulturlager bestående av kol och sot, obrända djurben och djurtänder (fig. 12), samt i ett schakt påträffades två stolphål (fig. 13).



Figur 13. Ett av de två stolphålen, Anläggning 6, i schakt 8, *Fanna 06*. Foto, Henrik Runeson.

Övriga kulturhistoriska lämningar

De objekt som bedöms som övriga kulturhistoriska lämningar är, som sagt, de två vägbankarna Fanna 03 och Fanna 04 samt den f.d. gårdstomten Fanna 05. *Fanna 03* består av en f.d. *vägbank*, ca 85 m lång (NNV–SSÖ till NV–SÖ), fig. 14. Själva vägbanan är 5,5–6 m br. Den ändrar i söder mot befintlig väg och i norr mot industriområde. Vägen finns med på 1951 års ekonomiska karta som tillfartsväg till en av gårdarna i Bergvreten. På 1967 års karta är denna förlängd söderut fram till den södra fortsättningen av vägen beskriven under Fanna 02. Vägen är troligen tillkommen i början av 1900-talet eller tidigast under andra hälften av 1800-talet. Funktionen har varit av lokal art.



Figur 14. Det mellersta partiet av den övergivna vägbanken Fanna 03, stadd i *igenväxning*. Foto från sydöst, Ronnie Jensen.

Även *Fanna 04* utgör en f.d. *färdväg*, ca 45 m lång (N–S till NNV–SSÖ) och 4,5 m bred (ig. 18). Den centrala delen överlagras av en senare tillkommen, nu använd väg (VNV–ÖSÖ), som överlagrar den aktuella vägen utmed en ca 15 m lång sträcka. I norr utgår vägen från vägbanken Fanna 03, i söder mynnar vägen i den f.d. gårdstomten Fanna 05. Vägen har utgjort en tillfartsväg till den f.d. gården. Vägen är troligen tillkommen i början av 1900-talet, eller tidigast under andra hälften av 1800-talet, i samband med tillkomsten av den nu övergivna gården Fanna 05. Funktionen har således varit av lokal art.



Figur 15. I fonden syns delar av den f.d. gårdstomten Fanna 05. Foto från söder, Ronnie Jensen.

Fanna 05 utgörs av en övergiven gårdstomt inom ett bågformigt område, 90×10–30 m (NNV–SSÖ till Ö–V), fig. 18. Vid övergivandet bestod gården av en manbyggnad, centralt placerad inom tomten, samt två ekonomibygnader nordväst resp. sydöst därom. Utanför och sydväst om den egentliga tomten låg ett växthus omgivet av den gamla fruktträdgården, f.d. åkermark och ängsmark (fig. 22). På platsen för manbyggnaden är nu en stor schakthög, varför husgrunden eventuellt kan finnas kvar under denna. I nordvästra delen av området, i mötet mellan morän- och sedimentmark, löper en stenmur, ca 27 m lång (ÖNÖ–VSV), 1,1–1,5 m bred och 0,6–1,4 m hög, av 0,25–1,3 m stora stenar, flertalet bestående av sprängsten. I södra delen av området löper ännu en stenmur, bildande en terrassering, ca 20 m lång (VNV–ÖSÖ) och 0,6–1,3 m h, av 0,3–1 m stora stenar, flertalet sprängda, och med cementfogning (fig. 16). I sydvästra delen av det centrala partiet, strax ovanför den f.d. åkern, är två brunnar täckta med cementlock.

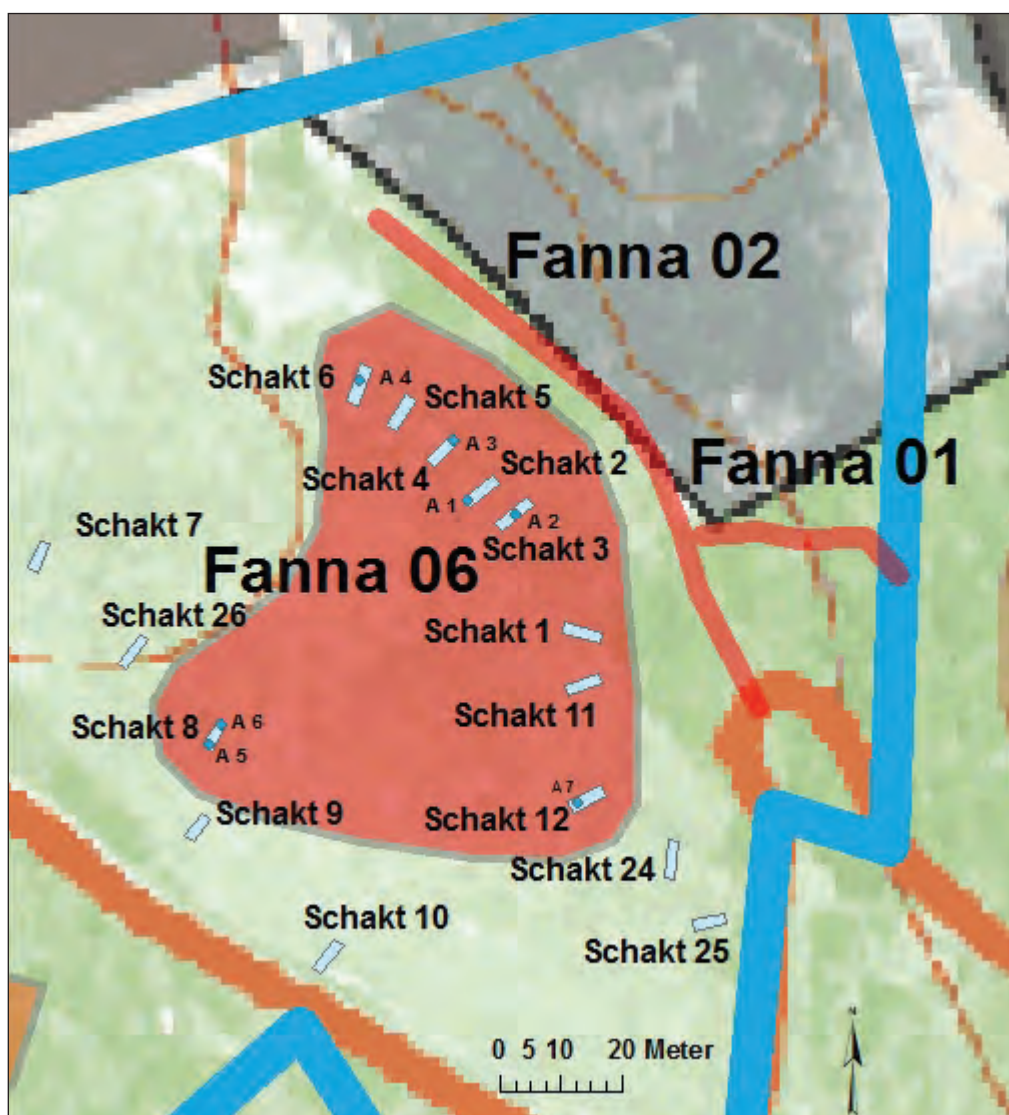
Den övergivna gården är tämligen ung till sin upprinnelse. Den fanns ännu inte upptagen på den häradsekonomiska kartan från 1859–1863. På den ekonomiska kartan från 1951, 11H2e Enköping, finns den däremot med som befintlig och brukad gård med trädgårdsmästeri och stor fruktträdgård på den tidigare åkermarken (fig. 22). Den finns fortfarande med som befintlig gård på 1967 års stadskarta över Enköping. Gården är således övergiven någon gång efter detta årtal.



Figur 16. Terrass avgränsad av stenmur inom den f.d. gårdstomten Fanna 05. Foto från söder, Ronnie Jensen.

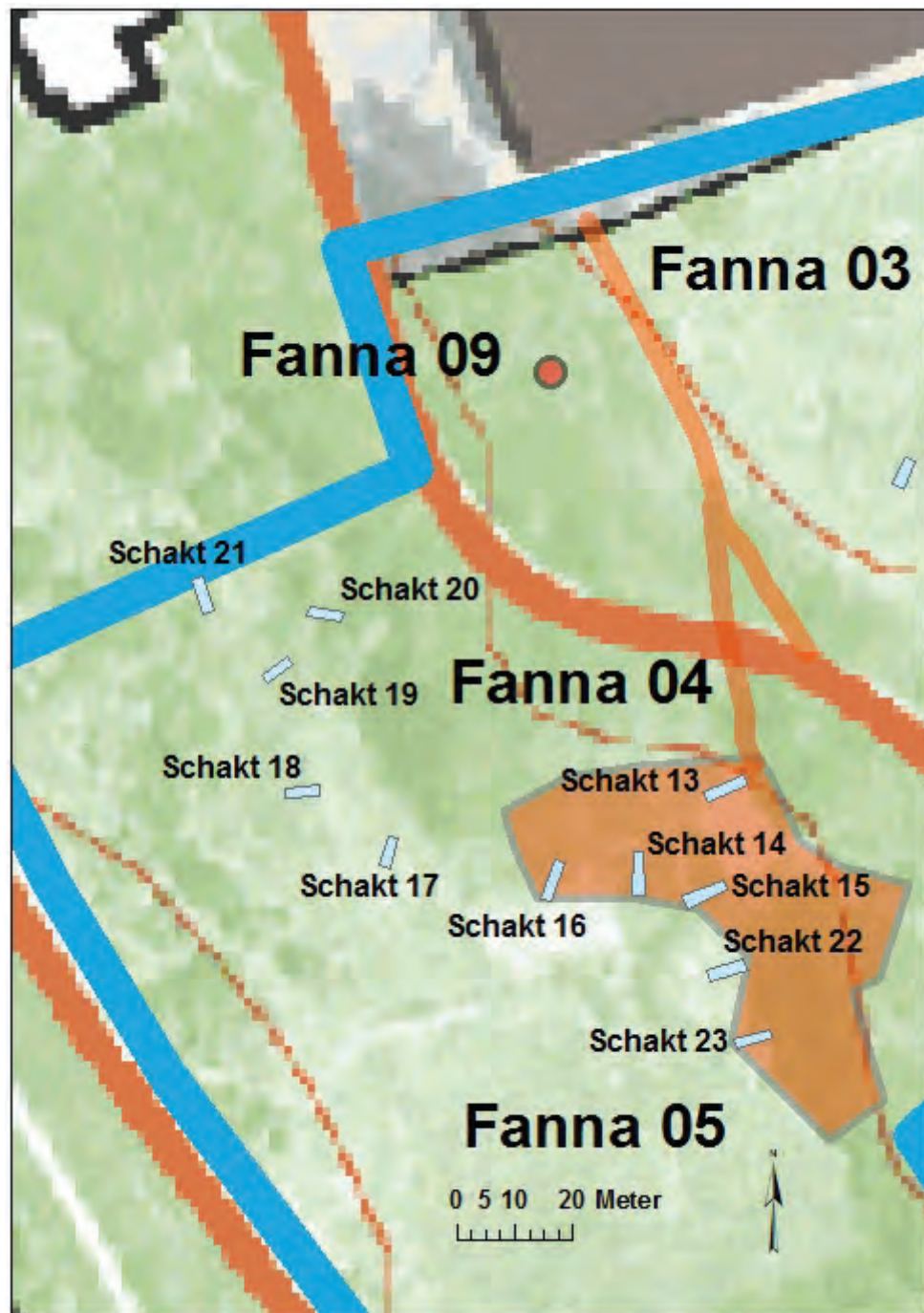
Utredningsgrävning vid möjliga boplatslägen

Det var huvudsakligen inom två områden eller stråk som en serie utredningsschakt lades ut, dvs. där möjligheterna att, i första hand, påträffa boplatssytor var störst. Schakten grävdes skiktvis med hjälp av traktorgrävare, varvid grästovv/ploglager avlägsnades skiktvis och underliggande lager kontrollerades med handredskap. Det östra stråket är beläget på sedimentmark (glaciallera) öster om den centralt genom området löpande berg- och moränryggen. Eftersom glacialleran bedömdes som boplatssindikerande, och nivån ligger på drygt 10 m ö.h., ansågs möjligheterna att påträffa boplatsslämningar från järnåldern som relativt goda. Av dessa skäl upptogs 10 schakt, 6–7 m långa och 1,6 m breda i östra kanten av den f.d. åkern nedanför, dvs. vid foten av det i nordöst belägna berg- och moränområdet (fig. 17). Här framkom boplatssindikationer i fem av schakten i form av kol- och sotbemängda kulturlager, rester av härdar, med inslag av skörbränd sten, obrända djurben och djurtänder (fig. 12 och 23) samt i ett fall (schakt 12) en bit glasmassa, den senare dock troligen en rescent inblandning. Fem schakt togs dessutom upp i den västra kanten av den f.d. åkern, dvs. strax intill och nordöst om den ovan nämnda berg- och moränryggen centralt genom området. Här framkom två stolphål i schakt 8 (fig. 13). De därmed framkomna boplatssindikationerna fick den tillfälliga beteckningen Fanna 06, boplatss (se ovan samt Bilaga 1).



Figur 17. Boplatsen Fanna 06 med preliminärt upprättad begränsning samt schakten 1–12 och 24–26, med anläggningarna A1–A6, inom det östra partiet av utredningsområdet. Även de f.d. färdvägarna Fanna 01 och Fanna 02 är utsatta. Bearbetat utsnitt ur Länsstyrelsens underlag i ärendehandlingarna. © Lantmäteriet. Skala 1: 1250.

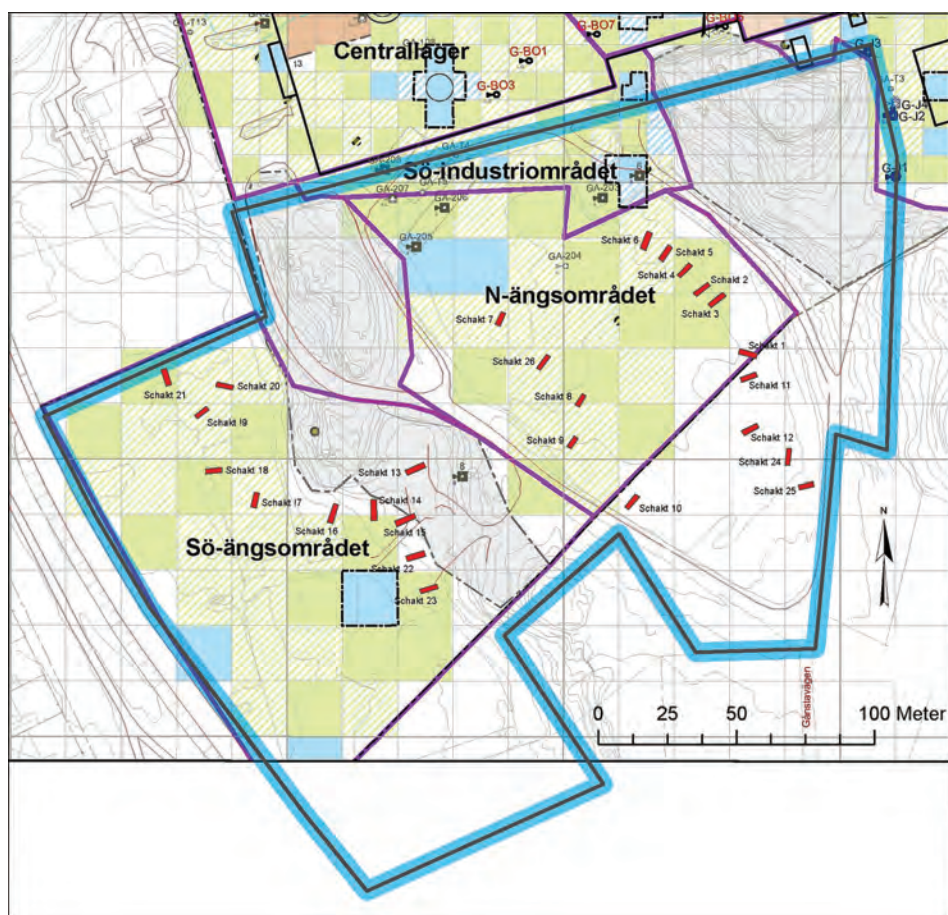
Inom det västra stråket, beläget intill och sydväst om den centralt löpande berg- och moränryggen, upptogs 11 schakt (fig. 18). Det aktuella området ligger strax under 10 m ö.h. De fem nordligaste schakten togs upp på glaciallera, de övriga på morän, eller i gränzonen mellan morän, glaciallera och postglacial lera. De sex sydligaste schakten (schakt 13–16 och 22 och 23) ligger inom och i anslutning till gränsen för den övergivna gårdstomten Fanna 05. Det var dock i första hand som potentiell bärare av förhistoriska boplatser som schakten togs upp inom den f.d. gårdstomten. I alla de sistnämnda schakten, med undantag av schakt 22, framkom tämligen rikligt med rescenta fynd, såsom tegel, järnbitar, glas och porslinskår. Inte i något av de 11 schakten kom indikationer på äldre bosättningar.



Figur 18. Det västra området för utredningsschakten, schakten 13–23, med den övergivna gårdstomten Fanna 05. Även stensättningen Fanna 09 är utsatt liksom de två övergivna färdvägarna Fanna 03 och Fanna 04. Bearbetat utsnitt ur Länsstyrelsens underlag i ärendehandlingarna. © Lantmäteriet. Skala 1:1250.

Utvärdering och slutsatser

Utredningen har genomförts i enlighet med den uppgjorda planeringen avseende genomförandet i fält såväl vad gäller tidsplan, metodik som resultat. De värst drabbade ytorna avseende de miljögifter som i varierande utsträckning finns inom utredningsområdet kunde undvikas utan negativa arkeologiska konsekvenser (fig. 19) i och med att tidig kontakt togs med länsstyrelsens miljöskydds-enhet som tillhandhöll relevant information i frågan. Representanter för miljöskydds-enheten besökte även området i samband med den arkeologiska utredningsgrävningen, varvid KM fick tillfälle att informera om den pågående undersökningen.



Figur 19. Utdrag ur klassificeringskarta avseende markföroreningar inom Babcoområdet. Utredningsområdet är inlagt med blå begränsningslinje. Utredningschakten är röda. Blå rutor är över riktvärdena och har som synes kunnat undvikas. Karta Geosigma, Skala 1:4000.

Utredningen har, i inte oväsentlig utsträckning, förändrat fornlämningsbilden av det aktuella landskapsavsnittet. Före utredningen var inte några fornlämningar från förhistorisk tid kända i området, ej heller i områdets omedelbara närhet (se fig. 6). Som ett resultat av undersökningen har en boplats (troligen från järnåldern) påträffats, och en möjlig stensättning, sannolikt från den äldre järnåldern. Boplatsen, som är belägen strax ovanför 10 m ö.h. har legat anknuten till ett höjdparti strax ovanför en större havsvik, som skjutit upp mot NNÖ under såväl den äldre som den yngre järnåldern (fig. 20). Boplatsen har anslutit till en vik, som har skjutit in från NNÖ, ca 10 m ö.h. Den nyregistrerade stensättningen Fanna 09 låg vid samma skede på en mot NNV utskjutande udde utmed den rygg som har skyddat boplatsen mot väster. Förmodligen har åkrar funnits i boplatsens närhet och sluttningarna ned mot den dåvarande havsviken kan ha utnyttjats som ängsmark.



Figur 20. Strandnivån för ca 1000 år sedan, ca 950 e.Kr. Utredningsområdet är markerat med en röd begränsningslinje strax ovanför namnet Enköping. Utdrag ur SGU:s strandnivåkarta. Skala 1:30000.

Länsstyrelsen fattar beslut om ärendet skall gå vidare till arkeologisk förundersökning, och i så fall vilka objekt som då berörs.

Referenser

Kart- och arkivmaterial

Fornminnesregistret, Riksantikvarieämbetet (FMIS)

Lantmäteriets digitala kartarkiv (Historiska kartor):

Lantmäteristyrelsens arkiv

Enköping, geometrisk avmätning 1695 (B16-1:2)

Enköping, geometrisk avmätning 1736 (B16-1:4)

Lantmåterimyndighetens arkiv

Enköping, tomtkarta 1853 (03-ens-43)

Rikets allmänna kartverks arkiv

Generalstabskartan, bladet Sala, 1839

Häradsekonomska kartan 1859–1863, Enköping (J112-83-25)

Ekonomiska kartan 1951 11h2e Enköping

Ortnamnsregistret i Uppsala

Fanna mosse, *Fanna mosse* (Kungl. brev 24/12 1652)

Sveriges Geologiska Undersökning (SGU)

Jordartskarta

Strandnivåkartor

Länsstyrelsen

Sveriges länskartor, Länsstyrelserna, GIS-tjänster

Övriga otryckta källor

Sköld, C., Rahm, N. & Rosdahl, A. 2012. Miljökontrollplan. Efterbehandling av förorenade massor på fastigheten Fanna 32:9, Enköping. Geosigma AB. Uppsala.

Litteratur

Göthberg, H. (red.) 2007. *Hus och bebyggelse i Uppland. Delar av förhistoriska sammanhang*. (Arkeologi E4 Uppland, Studier 3.)

Göthberg, H., Kyhlberg, O. & Vinberg, A. (red.) 1995. *Hus och gård i det förurbana sambället. Rapport från ett sektorsforskningsprojekt vid Riksantikvarieämbetet*. (Riksantikvarieämbetet. Arkeologiska undersökningar, Skrifter 13–14.) Stockholm.

Stadsingenjörskontoret 1967. *Enköping. Förteckning över offentliga byggnader, parker, gator, kvarter och ytterområden m.m. i anslutning till 1967 års stads-karta i skala 1:5 000*. Enköping 1967.

Söderberg, S. 1979. *Fornlämning 1, Vårfrukyrka sn, fornlämning 13 och 14, Enköpings stad, Uppland: arkeologisk undersökning 1972, 1976*. (RAÄ, Rapport UV 1979:34.) Uppsala.

Vikstrand, P. 2013. *Järnålderns bebyggelsenamn. Om bebyggelsenamnens uppkomst och ålder i Mälardalskapen*. (Skrifter utgivna av Institutet för språk och folkminnen, Namnarkivet i Uppsala, Serie B:13.) Uppsala.

Tekniska och administrativa uppgifter

KM projektnr:	KM 13095
Länsstyrelsen dnr, beslutsdatum:	431-3610-13, 2013-08-19
Undersökningsperiod:	Vecka 36, 3–6 september 2013
Personal:	Ronnie Jensen (projektledare, etapp 1 och 2) Henrik Runeson (etapp 2)
Belägenhet:	Fanna 32:9 m.fl., Enköpings socken och kommun, Uppsala län, Uppland
Ekonomisk karta:	11H2e Enköping
Koordinatsystem:	Sweref99 TM
Koordinater:	X6612729, Y618743
Höjdsystem:	RH 1900
Höjd över havet:	0–25
Inmättningsmetod:	GPS
Dokumentationshandlingar:	-
Fynd:	-

Bilaga 1. Beskrivningar

Objektsbeskrivningar med antikvarisk bedömning

Fanna 01. *Färdväg*, del av, närmast i form av en *hålväg*, ca 40 m lång (VNV–ÖSÖ till ÖNÖ–VSV), 3–4 m bred och 0,2–0,4 m djup. Mestadels svagt skålformat bottenplan. Mynnar i väster i vägbanken Fanna 02. Fortsätter ett långt stycke mot ÖSÖ utanför området och delar sig där dels mot Fanna mosse, dels söderut till gränsen mot Yttergånsta. Detta senare parti är inte registrerat eftersom det inte ingick i utredningsuppdraget.

Antikvariskt förslag: *Fast fornlämning.*

Motivering: Vägen uppvisar ålderdomliga drag (hålvägskaraktären), den är övergiven avseende sin ursprungliga funktion. Den finns med på 1853 års karta över Enköpings stadsregisterområde. På ekonomiska kartan 1951, 11H2e Enköping, är den utritad som stig.

Fanna 02. *Färdväg*, del av, i form av en *vägbank*, ca 105 m lång (VNV–ÖSÖ till NNV–SSÖ). Själva vägbanan är 5,5–6 m br. Total bredd, med terrasserad kant utmed den sydvästra sidan och vägdike eller hak utmed den nordöstra sidan, är ca 10 m. Diket i nordöst är 0,5–1 m brett och 0,15–0,3 m djupt. Vägbanken är delvis igenväxt med slån och busksly, framför allt i sydöst. Vägbanken ändrar invid vägkorsning i sydöst, där vägen fortsätter som befintlig mindre väg/stig mot söder. Vägbanken är avschaktad i nordväst mot industriområde.

Antikvariskt förslag: *Fast fornlämning.*

Motivering: Vägen är borttagen norrut för den tidigare utvidgningen av industriområdet. En sekundärt framtagen väg (efter 1967) finns dock utmed hela den södra långsidan av den stora och långa industribyggnaden nordväst om vägbanken. Mot söder fortsätter vägen som befintlig väg. Den aktuella sträckan är dock övergiven. Vägen löper från Fanna industriområde söderut mot Viksberg i Yttergånsta. Vägsträckningen finns med på en så pass tidig karta som en geometrisk avmätning (Enköping) 1736, se fig. 21. Utifrån det historiska kartmaterialet kan således sträckningen för vägbanken Fanna 02 vara äldre än den hålvägsartade vägen Fanna 01, den senare bedömd som fornlämning. En bedömning som fast fornlämning för Fanna 02 bör därför övervägas.

Fanna 03. *Färdväg*, del av, i form av en *vägbank*, ca 85 m lång (NNV–SSÖ till NV–SÖ). Själva vägbanan är 5,5–6 m bred, totalt med vägslänt 7–8 m bred och 0,3–0,5 m hög. Delvis igenväxt med lövsly. Ändar i söder mot befintlig väg och i norr mot industriområde. Vägen finns med på 1951 års ekonomiska karta som tillfartsväg till en av gårdarna i Bergvreten. På 1967 års karta är denna förlängd söderut fram till den södra fortsättningen av vägen beskriven under Fanna 02.

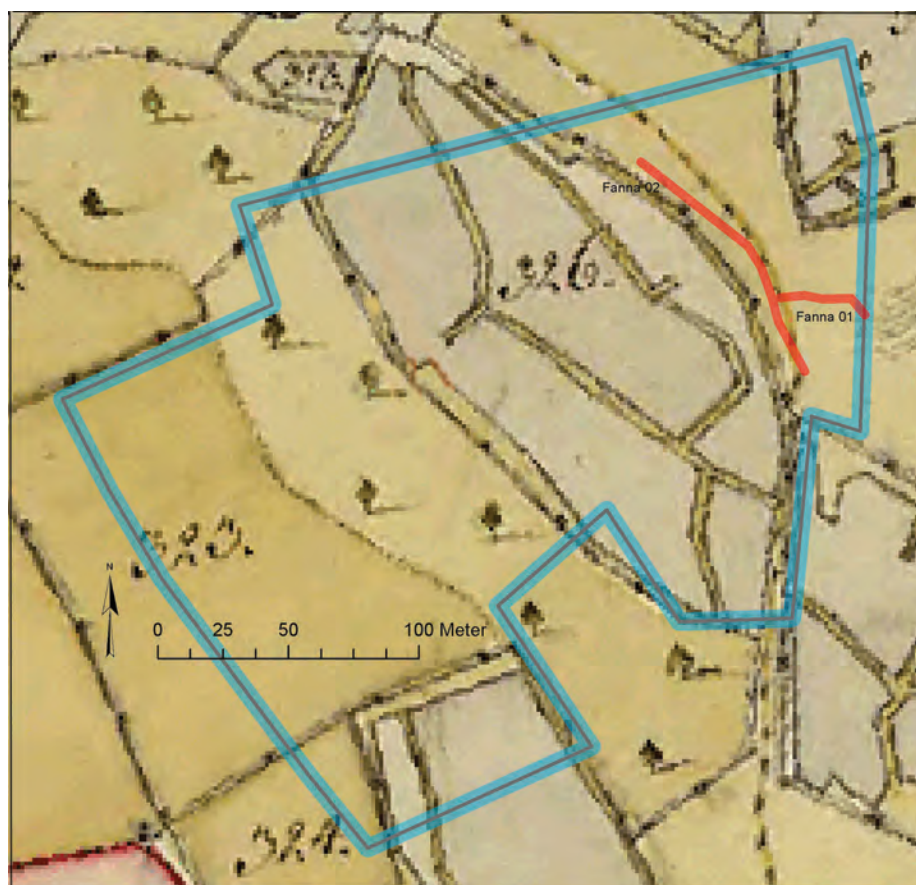
Antikvariskt förslag: *Övrig kulturbeskrivning.*

Motivering: Vägen är troligen tillkommen i början av 1900-talet eller tidigast under andra hälften av 1800-talet. Funktionen har varit av lokal art.

Fanna 04. *Färdväg*, rest av, ca 45 m lång (N–S till NNV–SSÖ) och 4,5 m bred. Norra halvan, norr om den befintliga vägen, är svagt försänkt intill 0,15–0,2 m:s djup. Utmed den västra sidan kan ett svagt dike skönjas. Den centrala delen överlagras av en senare tillkommen, nu använd väg (VNV–ÖSÖ), som överlagrar den aktuella vägen utmed en ca 15 m lång sträcka. I norr utgår vägen från vägbanken Fanna 03, i söder mynnar vägen i den f.d. gårdstomten Fanna 05. Vägen har utgjort en tillfartsväg till den f.d. gården.

Antikvariskt förslag: Övrig kulturhistorisk lämning.

Motivering: Vägen är troligen tillkommen i början av 1900-talet eller tidigast under andra hälften av 1800-talet i samband med tillkomsten av den nu övergivna gården Fanna 05. Funktionen har således varit av lokal art.

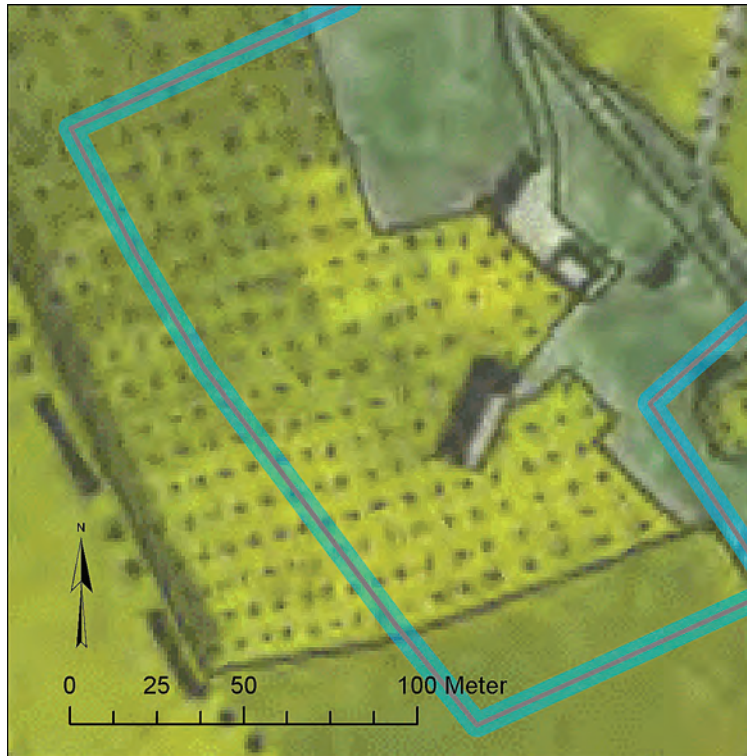


Figur 21. Utdrag över Enköping, geometrisk avmätning 1736. Utredningsområdet med blå begränsningslinje. Därutöver är de registrerade f.d. vägarna Fanna 01 och 02 markerade. Sträckningen för vägbanken Fanna 02 överensstämmer bra med vägens sträckning 1736. Skala 1:3000.

Fanna 05. Övergivna gårdstomt inom ett bågformigt område, 90×10–30 m (NNV–SSÖ till Ö–V). Vid övergivandet bestod gården av en manbyggnad, centralt placerad inom tomten, samt två ekonomibyggnader nordväst resp. sydöst därom. Utanför den egentliga tomten, sydväst om denna, låg ett växthus omgivet av den gamla fruktträdgården, f.d. åkermark och ängsmark. På platsen för manbyggnaden är numera en stor schakthög, varför husgrunden efter byggnaden eventuellt kan finnas kvar under denna. I nordvästra delen av området i mötet mellan morän- och sedimentmark, löper en stenvmur, ca 27 m lång (ÖNÖ–VSV), 1,1–1,5 m bred och 0,6–1,4 m hög, av 0,25–1,3 m stora stenar, flertalet bestående av sprängsten. I södra delen av området löper ännu en stenvmur, bildande en terrassering, ca 20 m lång (VNV–ÖSÖ) och 0,6–1,3 m hög, av 0,3–1 m stora stenar, flertalet sprängda, samt inslag av cementfogning. I sydvästra delen av det centrala partiet, strax ovanför den f.d. åkern, är två brunnar täckta med cementlock.

Sex utredningsschakt (schakt 13-16 och 22 och 23) ligger inom och i anslutning till gränsen för den övergivna gårdstomten. Det var dock i första hand som potentiell bärare av förhistoriska boplatser som schakten togs upp inom den f.d. gårdstomten. I alla de sistnämnda schakten, med undantag av schakt 22, framkom tämligen rikligt med rescenta fynd, såsom tegel, järnbitar, glas och porslinsskärv. Inte i något av de 11 schakten kom indikationer på äldre bosättningar.

Antikvariskt förslag: Övrig kulturhistorisk lämning.



Figur 22. Utdrag ur den ekonomiska kartan 11H2e Enköping (1951). Den nu övergivna gården (Fanna 05) med växthus och stor fruktträdgård fanns fortfarande kvar 1951. Den stora byggnaden centralt i bilden är det dåvarande växthuset. Skala 1:1500.

Motivering: Den övergivna gården är tämligen ung till sin upprinnelse. Den fanns ännu inte upptagen på den häradsekonomiska kartan från 1859–1863. På den ekonomiska kartan från 1951, 11H2e Enköping, finns den däremot med som befintlig och brukad gård med trädgårdsmästeri och stor fruktträdgård på den tidigare åkermarken. Den finns fortfarande med som befintlig gård på 1967 års stadskarta över Enköping. Gården är således övergiven någon gång efter detta årtal.

Fanna 06. *Boplats*, förhistorisk, inom en preliminär yta av ca 90×30–80 m (N–S), en bedömning utifrån indikationer i utredningsschakten 2–4, 6, 8 och 12 (se Schakt- och anläggningsbeskrivningar nedan för utförligare information).

Antikvariskt förslag: *Fast fornlämnning.*

Motivering: Fynden och omständigheterna i ovan nämnda utredningsschakt tyder på en förhistorisk boplats, troligen järnålder.

Fanna 07–08 utgår.

Fanna 09. *Stensättning*, närmast rund, ca 4 m i diameter och 0,15–0,2 m hög. Fyllning, till större delen oövertorvad, av 0,2–0,4 m stora stenar. I kanten är ställvis stenar, 0,5–0,7 m stora och 0,15–0,3 m höga, som eventuellt kan ingå i en kantkedja. I V–SV–S, framför allt, finns 0,6–0,8 m stora stenar utanför kanten, sannolikt naturlig moränsten.

Antikvariskt förslag: *Fast fornlämnning.*

Motivering: Morfologiskt är objektet något osorterat till sin karaktär. Man kan därför inte utesluta att naturlig moränsten ingår i objektet. Läget är dock bra i spetsen av en låg morän- och bergrygg och närhet till boplatslämningar (se schakt 8 samt schakten 2–4, 6 och 12 i schaktbeskrivningen).

Schakt- och anläggningsbeskrivningar

Schakt 1 (inom Fanna 06), 6,5×1,6 m (VNV–ÖSÖ) och 0,5 m djupt. Ploglager, 0,35–0,45 m djupt, följt av brungrå något siltig lera med enstaka stenar, 0,05–0,15 m stora. I ÖSÖ hörnet finns ett dike med recent fyllning (tegel). Ploglagret innehöll 1900-talsfynd typ modernt porslin.

Schakt 2 (inom Fanna 06), 6,5×1,6 m (NÖ–SV) och 0,4–0,5 m djupt. Ploglager, 0,35–0,4 m djupt, följt av gulgrå siltig lera med inslag av stenar, 0,05–0,2 m stora.

Anläggning 1. I schaktets SV del framkom en *hård* (A 1), troligen ingående i ett större kulturlager. Härden är närmast rund, 1,1×1,0 m stor (N–S). Här framkom tämligen rikligt med *skörbränd och skärvig sten* och en mörkbrun till svart sotig färgning med enstaka *kolbitar*. I denna yta finns också inslag av *obrända djurben och djurtänder*.

Schakt 3 (inom Fanna 06), 7,0×1,6 m (NÖ–SV) och 0,4 m djupt. Ploglager, 0,3–0,35 m djupt, följt av gråbrun siltig lera med enstaka mindre stenar.

Anläggning 2. I schaktets botten syntes övre delen av ett lätt *sofärgat kulturlager* (A 2) med *skärnsten* och enstaka *kolbitar*. Där finns även inslag av *obrända djurben och djurtänder*. Lagret sträcker sig från schaktets Ö kant och 2,9 m åt V. Bredden är minst schaktets bredd, 1,6 m.



Figur 23. Schakt 3 från ÖNÖ inom boplatsen Fanna 06. På bilden framträder ett sofärgat kulturlager med skärnsten och med inslag av kolbitar. Här finns även obrända djurben och djurtänder. Foto, Ronnie Jensen.

Schakt 4 (inom Fanna 06), 6,0×1,6 m (NÖ–SV) och 0,4–0,45 m djupt. Ploglager, 0,3–0,35 m djupt, följt av gulgrå siltig lera.

Anläggning 3. I schaktets NÖ del, mot hörnet, är en *hård* (A 3), ej helt avgränsad, men minst 0,8 m stor. Överst syns ett *lätt sotigt lager* och relativt rikligt med *skörbränd sten*.

Schakt 5 (inom Fanna 06), 6,0×1,6 m (NÖ–SV) och 0,5 m djupt. Ploglager, 0,35–0,4 m djupt, följt av gråbrun siltig lera med enstaka stenar, 0,05–0,15 m stora. Inga fynd eller anläggningar.

Schakt 6 (inom Fanna 06), 6,0×1,6 m (NNÖ–SSV) och 0,4 m djupt. Ploglager, 0,3–0,35 m djupt.

Anläggning 4. Detta följs av ett *kulturlager* (A 4), vilket täcker hela schaktets yta. Lagrets översta delar består av svart till mörkbrun, något sotig, lerig silt med måttligt till rikligt med *skörbränd och skärvig sten*. Lagret förefaller vara ca 0,1–0,2 m tjockt. Vid en ca 0,2 m stor sten syntes gråbrun, siltig lera mot botten.

Schakt 7, 5,0×1,6 m (NNÖ–SSV) och 0,55 m djupt. Ploglager, 0,35–0,4 m djupt. Relativt rikligt med recent innehåll (tegel och järn) i ploglagret, följt av brungrå, lerig silt och enstaka stenar, 0,05–0,1 m stora. Inga äldre fynd eller anläggningar.

Schakt 8 (inom Fanna 06), 4,5×1,6 m (NÖ–SV) och 0,4 m djupt. Ploglager, 0,25–0,3 m djupt, följt av gulgrå, siltig lera

Anläggningarna 5 och 6. I schaktet framkom två stolphål: **A 5**, *stolphål*, närmast runt, 0,3 m i diameter. Mörkt, något humöst lager med stenar, 0,1–0,15 m stora, i kanterna (stenskoning). Tydligt stolphål. **A 6**, *stolphål*, närmast runt, 0,25 m i diameter. Mörkbrun färgning, omgiven av 2 stenar, 0,1–0,15 m stora (stenskoning). Tydligt avgränsat stolphål.

Schakt 9, 4,5×1,6 m (NNÖ–SSV) och 0,4 m djupt. Ploglager, 0,3 m djupt, följt av gulgrå något lerig silt med enstaka stenar, 0,1–0,2 m stora. Inga fynd eller anläggningar framkom.

Schakt 10, 6,0×1,6 m (NÖ–SV). Schaktningen avbröts p.g.a. tidigare ledningsgrävningar på platsen.

Schakt 11 (inom Fanna 06), 6,0×1,6 m (ÖNÖ–VSV). Schaktningen avbruten p.g.a. tidigare ledningsgrävningar på platsen.

Schakt 12 (inom Fanna 06), 6,0×1,6 m (ÖNÖ–VSV) och 0,4 m djupt. Ploglager, 0,25–0,3 m djupt, följt av brungul lerig siltmed enstaka stenar, varav några är skärviga.

Anläggning 7. I V delen av schaktet finns en *grop/kulturlager* (A 7), minst 1 m i omfattning, bestående av lätt sotig silt med enstaka *skärnstenar*. I SÖ kanten av lagret påträffades en bit *glasmassa* (F 1), som eventuellt kan utgöra en recent inblandning. Lagret är ej avgränsat mot N, där detta går in i schaktkanten.

Schakt 13 (inom Fanna 05), 8,0×1,6 m (ÖNÖ–VSV) och 0,2 m djupt. Grästorv, 0,02–0,08 m djupt, följt av morän. Stenig och grusig ljust gråbrun sand med enstaka större stenar, 0,4 m stora. Mycket rikligt med fynd av recent typ (tegel, glas, järn) ned mot moränen.

Schakt 14 (inom Fanna 05), 8,0×1,6 m (N–S) och 0,15–0,25 m djupt. Svag sluttning mot S. Torv- och humuslager, 0,1–0,15 m dj, följt av grusig-sandig, gråbrun silt. I N delen stack berghäll upp på enstaka ställen. I hela schaktet fanns rikligt med recenta fynd (tegel, glas, järn etc.) I S delen fanns ett svagt sotigt lager som uppfattades höra samman med den sentida bosättningen på platsen (Fanna 05).

Schakt 15 (inom Fanna 05), 8,0×1,6 m (ÖNÖ–VSV) och 0,4 m djupt. Schaktet löper

över ett hak mellan f.d. gårdsplan och åker, ca 3 m räknat från ÖNÖ. Ett ploglager täckte dock hela schaktet, ca 0,2–0,25 m djupt. I ÖSÖ delen vidtog ett parti med mycket grovgrusig silt, troligen en fyllning av singel i samband med den sentida bosättningen på platsen. Längs haket fanns större stenar, 0,3–0,4 m stora. I VSV delen vidtog gråbrun silt med stenar och grus. Relativt rikligt med recenta fynd ned mot botten av schaktet (tegel, järn, glas).

Schakt 16 (inom Fanna 05), 7,0×1,6 m (NNÖ–SSV) och 0,35–0,5 m djupt. Ploglager, 0,25–0,35 m djupt, i NNÖ följt av stenig morän, 0,05–0,2 m st stenar och grus och sandig, grågul silt ca 2,5 m från NNÖ mot SSV. Därefter, mot SSV, vidtar ren, sandig, ljus gulgrå silt. Enstaka recenta fynd i ploglagret.

Schakt 17, 5,5×1,6 m (NÖ–SV) och 0,4 m djupt. Ploglager, ca 0,2 m, följt av ljus gulgrå, lerig silt, ca 0,1 m tjockt lager, följt av något mörkare gråbrun siltig lera. Enstaka recenta fynd i ploglagret, dock sannolikt utanför den egentliga tomten (Fanna 05).

Schakt 18, 6,0×1,6 m (ÖNÖ–VSV) och 0,5 m djupt. Ploglager, ca 0,3–0,35 m djupt, följt av gulgrå, lerig silt. Inga fynd eller anläggningar påträffades.

Schakt 19, 5,5×1,6 m (ÖNÖ–VSV) och 0,45 m djupt. Ploglager, 0,25 m djupt, följt av brungul, sandig silt med inslag av något lerigare partier. Inga fynd eller anläggningar påträffades.

Schakt 20, 6,0×1,6 m (VNV–ÖSÖ) och 0,45 m djupt. Ploglager, 0,3 m djupt, följt av brungul, något lerig silt. Inga fynd eller anläggningar påträffades.

Schakt 21, 6,5×1,6 m (NNV–SSÖ) och 0,4 m djupt. Ploglager, 0,25–0,3 m djupt, följt av brungul, siltig lera och enstaka stenar, 0,1–0,15 m stora. Inga fynd eller anläggningar påträffades.

Schakt 22, 7,0×1,6 m (ÖNÖ–VSV) och 0,4 m djupt. Ploglager, 0,3 m djupt, följt av grusig morän i ÖNÖ, vilket i VSV övergick i ljusbrun silt med småstenar, 0,05–0,1 m stora. Inga fynd eller anläggningar påträffades.

Schakt 23 (inom Fanna 05), 6,5×1,6 m (ÖNÖ–VSV) och 0,3 m djupt. Ploglager/brunjord, 0,2 m djupt, följt av morän, i VSV övergående till grågul silt. Relativt rikligt med recenta fynd (järn, glas, tegel) ned mot botten.

Schakt 24, 6,0×1,6 m (N–S) och 0,4 m djupt. Ploglager, 0,3 m djupt, följt av ljusbrun, siltig lera och enstaka stenar, 0,1 m stora. Inga fynd eller anläggningar påträffades.

Schakt 25, 5,5×1,6 m (ÖNÖ–VSV) och 0,4 m djupt. Ploglager, 0,3 m djupt, följt av ljusbrun, siltig lera och enstaka stenar, 0,05–0,15 m stora. Inga fynd eller anläggningar påträffades.

Schakt 26, 6,0×1,6 m (NÖ–SV) och 0,5 m djupt. Mörkt ploglager, 0,3 m djupt, följt av brungrå, siltig lera och enstaka stenar, 0,05–0,2 m stora. I ploglagret syntes recent material i form av tegelskärv, enstaka porslin, men eventuellt också bränd lera förekom sporadiskt i skiljet mellan ploglager och silt. Inga fynd i övrigt eller anläggningar påträffades.

Fyndtabell

Fynd nr	Schakt nr	Objekt nr	Material	Antal	Anmärkning
1	12	Fanna 06	Glas	1	I kulturlagret. Troligen smält och återstelnad glasmassa. Föreningar kunde ses i massan. Ej tillvarataget.