

# Tio schakt i Badelunda

Arkeologi mellan gravfälten Västerås 417:1, 418:1 och 430:1

Arkeologisk förundersökning i form av schaktningsövervakning

Västerås 3:69  
Badelunda socken  
Västerås kommun  
Västmanlands län

Maud Emanuelsson



# Tio schakt i Badelunda

## Arkeologi mellan gravfälten Västerås 417:1, 418:1 och 430:1

Arkeologisk förundersökning i form av schaktningsövervakning

Västerås 3:69  
Badelunda socken  
Västerås kommun  
Västmanlands län

*Maud Emanuelsson*

Utgivning och distribution:  
Stiftelsen Kulturmiljövård  
Stora gatan 41, 722 12 Västerås  
Tel: 021-80 62 80  
Fax: 021-14 52 20  
E-post: info@kmmmd.se

© Stiftelsen Kulturmiljövård 2013

Omslag:  
Utsnitt ur Ekonomiska kartan, 1991, kartblad 11G 2j, med fornlämningar (ej komplett)  
markerade med orange. De tio schakten är markerade med blått. Odefinierad skala.  
Digital bearbetning: Maud Emanuelsson.

Kartor ur allmänt kartmaterial © Lantmäteriet. Ärende nr MS2012/02954.

ISBN: 978-91-7453-301-9

Tryck: Just Nu, Västerås 2013.

# Innehåll

Sammanfattning .....	5
Bakgrund .....	6
Syfte.....	6
Topografi och fornlämningsmiljö.....	6
Genomförande och metod.....	8
Utredningsresultat.....	9
Referenser.....	10
Tekniska och administrativa uppgifter.....	11
Bilaga.....	12
Bilaga 1. Schakttabell .....	12



Figur 1. Utdrag ur digitala Gröna kartan. Platsen för förundersökningen är markerad med en svart ring. Skala 1:50 000.

# Sammanfattning

Stiftelsen Kulturmiljövård (KM) har utfört en arkeologisk förundersökning i form av en schaktningsövervakning inom ett markområde nära Anundshög i Västerås kommun. Uppdraget föranleddes av att boende planerade att ansluta sin fastighet till det kommunala vatten- och avloppsnätet samt fiberkabelnätet. KM tilldelades uppdraget av Länsstyrelsen i Västmanlands län på direktval. Uppdragsgivare var Anunds samfällighetsförening.

Fornlämningsförekomsten är rik i närområdet med Anundshögskomplexet endast 300 meter åt sydost (Västerås 431:1). Drygt 100 meter nordväst och nordnordväst om undersökningssträckan finns gravfälten Västerås 417:1 och 418:1 med sammanlagt 100 gravar. Knappt 200 meter åt söder ligger gravfältet Västerås 430:1 med 50 gravar. Cirka 100 meter åt sydost undersöktes år 2011 en del av en boplats med elva gropar (boplats Västerås 1478). Två gropar <sup>14</sup>C-daterades till yngre förromersk järnålder samt medeltid. I närområdet finns även flera hålvägar.

Förundersökningssträckan var cirka 180 meter lång och belägen i gles skog samt sly. Totalt grävdes tio sökschakt med en medellängd av åtta till tretton meter. Inget av antikvariskt intresse framkom.

# Bakgrund

På uppdrag av Länsstyrelsen i Västmanlands län har Stiftelsen Kulturmiljövård utfört en arkeologisk förundersökning i form av en schaktningsövervakning. Området låg inom fastigheten Västerås 3:69 nära Anundshög i Västerås kommun.

Länsstyrelsen fattade beslut i ärendet med stöd av 2 kap. 13 § lagen om kulturminnen den 8 november 2013 (1st dnr 431-2478-13). Anunds samfällighetsförening beställde och bekostade förundersökningen. Maud Emanuelsson var ansvarig för förundersökningen.

## Syfte

Undersökningssträckan ligger i ett område med flera kända fornlämningar som inte är avgränsade. Sannolikheten att fler lämningar kunde finnas var hög. Syftet med förundersökningen var därför att dokumentera eventuella fornlämningar för att tillvarata kunskap som kan bidra till områdets historia.

Ambitionsnivån skulle enligt länsstyrelsen vara rimlig, det vill säga varken hög eller låg, då schaktningen genomfördes i utkanten av kända fornlämningars fornlämningsområden.

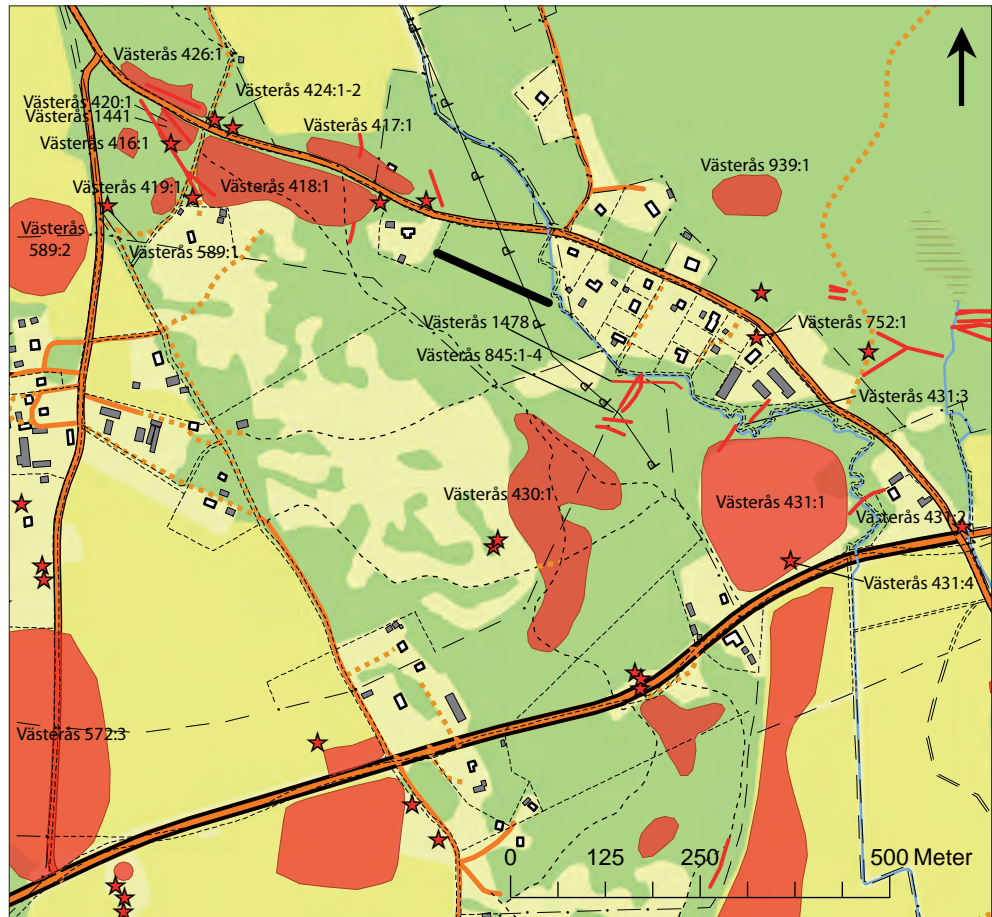
## Topografi och fornlämningsmiljö

Förundersökningssträckan ligger intill villaområdet vid Anundshög på Badelundaåsen. Det aktuella området består av skogs- och slymark, varav delar tidigare varit brukad. Landskapet i stort består av ett öppet jordbrukslandskap som delas av den nordsydgående åsen. Åsen sträcker sig 35 meter över havet. Åkermarken öster om åsen ligger mellan 15–20 meter över havet. Undergrunden vid undersökningsområdet består av sand.

Det aktuella området ligger inom riksintresseområdet Badelunda U25. Riksintresseområdet utgörs av den fornlämningsrika sträckningen av Badelundaåsen öster om Västerås med ett stort antal järnåldersgravfält inklusive Anundshögsområdet. I området ingår även Badelunda medeltidskyrka och Furby medeltida kyrkoruin. Anundshögsområdet är främst känt för de synliga lämningarna i form av storhögar, skeppssättningar, en runsten och den rad med stenar som också nämns på runstenen, sannolikt en mycket gammal vägsträckning. Inom Anundshögsområdet finns även en drygt 150 meter lång rak rad med troliga stolphål. Två av dessa har undersökts arkeologiskt och tolkats vara monumentala stolphål (Sanmark & Semple 2011). Stolphålsraden är anmärkningsvärt lik det kilometerlånga och monumentala byggnadsverk av stolphål som nyligen har påträffats i Gamla Uppsala ([www.arkeologigamlauppsala.se](http://www.arkeologigamlauppsala.se)).

Nordväst om undersökningssträckan finns fyra gravfält på båda sidor om landsvägen (Västerås 417:1, 418:1, 420:1 och 426:1, figur 2 och tabell 1). Det är troligt att dessa fyra gravfält ursprungligen har utgjort ett enda. Totalt finns här 132 runda stensättningar, sju klumpstenar, sex resta stenar, en hög, en kvadratisk stensättning samt fem hålvägar. Sydsydost om undersökningsområdet finns gravfält 430:1 med 50 gravar. Sannolikt är gravfälten från äldre järnåldern. Sydost om undersökningssträckan finns en delundersökt boplats med gropar (boplats Västerås 1478). Två av dessa har <sup>14</sup>C-analyserats till århundrandet före Kristi födelse samt medeltid (Emanuelsson 2013).





### Registrerade lämningar

RAÄ	Typ
416:1	<b>Gravfält.</b> 2 runda stensättningar, 2 resta stenar, 1 hög. Fast fornlämning.
417:1	<b>Gravfält.</b> 22 runda stensättningar, 1 rest sten, 2 hålvägar. Fast fornlämning.
418:1	<b>Gravfält.</b> 88 runda stensättningar, 5 resta stenar, 4 klumpstenar, 1 kvadratisk stensättning, 2 hålvägar. Fast fornlämning.
419:1	<b>Gravfält.</b> 5 runda stensättningar. Fast fornlämning.
420:1	<b>Gravfält.</b> 9 runda stensättningar och 1 hålväg. Fast fornlämning.
424:1-2	2 runda <b>stensättningar.</b> Fast fornlämning.
426:1	<b>Gravfält.</b> 13 runda stensättningar, 3 klumpstenar, 1 hög. Fast fornlämning.
430:1	<b>Gravfält</b> bestående av minst 50 runda stensättningar varav ett flertal är höglignande. Efter RAÄ:s inventering 1961 har delar av gravfältet schaktats bort vid grustäkt, troligen utan föregående undersökning. Fast fornlämning.
431:1	<b>Gravfält</b> bestående av Sveriges största gravhög <i>Anundshög</i> , ytterligare en storhög samt 10 högar och 5 skeppssättningar varav två av Sveriges största. Två gravar utan synlig överbyggnad har undersökts och daterats till folkvandringstid. Vägmonument med 14 resta stenar samt runsten och hålväg. Fast fornlämning.
431:2	<b>Hålväg.</b> Del av vägmonument med 14 resta stenar och runsten. Fast fornlämning.
431:3	<b>Hålväg.</b> Fast fornlämning.
431:4	<b>Runsten.</b> Ingår i vägmonument med 14 resta stenar och hålväg. Fast fornlämning.
572:3	<b>Boplats</b> indikerad av skärvstensförekomst. Bevakningsobjekt.
589:1	1 <b>hög.</b> Fast fornlämning.
589:2	<b>Boplats</b> indikerad av 1 kvartsavslag och 1 möjlig bergartsavslag. Bevakningsobjekt.
752:1	Vägmärke. <b>Milstolpe</b> från 1820. Flyttad från vägen vid Skultuna sågverk ca 1970. Övrig kulturhistorisk lämning.
845:1-2, 4	<b>Hålvägar.</b> Fast fornlämning.
845:3	<b>Vägbank.</b> Fast fornlämning.
939:1	<b>Kolningsanläggningar?</b> Bevakningsobjekt.
1441	<b>Begravningsplats.</b> Badelunda kolerakyrkogård. Endast en person har begravts, Charlotta Albertina Myrman 3 år, den 18 november 1853. Ligger inom gravfält 420:1. Fast fornlämning.
1478	<b>Boplats.</b> Fast fornlämning.

Figur 2 och tabell 1. Fornlämningsskarta över lämningar i närområdet. Utredningssträckan är markerad med en svart linje. Utdrag ur digitala fastighetskartan. Skala 1:10 000.

## Genomförande och metod

Förundersökningen genomfördes med samma ambitionsnivå och upplägg som vid schaktningsövervakningen 2011, vars ledningssträckning ansluter till det aktuella undersökningsområdet (Emanuelsson 2013, se figur 3). På så vis förväntades resultaten bli jämförbara.

Utmed ledningssträckan grävdes tio sökschakt med grävmaskin. Mat-/brunjorden avlägsnades skiktvis ned till opåverkat sedimentlager (sand). Schakten var mellan sex till tretton meter långa och en skopbredd breda (1,40 m). Schakten grävdes med jämna mellanrum om cirka tio meter.

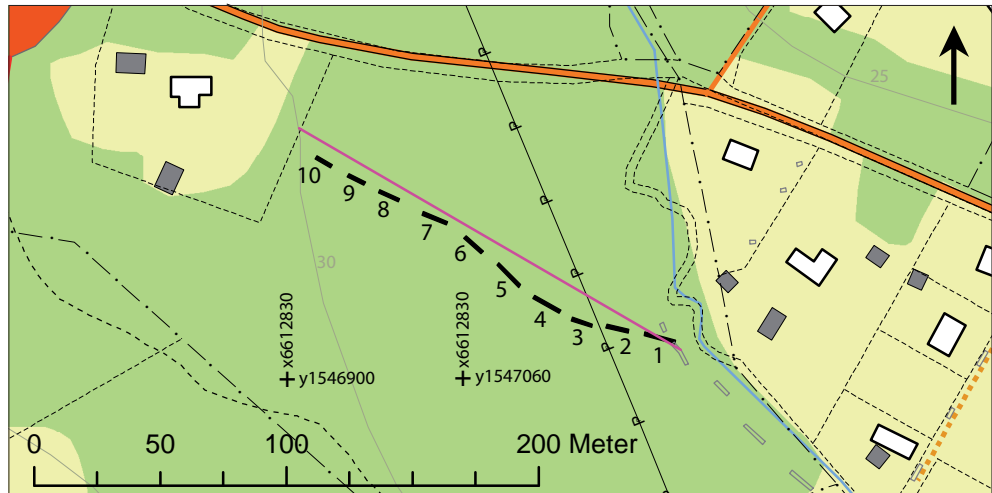
Schakten dokumenterades digitalt med hjälp av GPS samt beskrevs i text (bilaga 1). Fortlöpande digital fotodokumentation av miljön togs. Schakten återfylldes.



*Figur 3. Vy över den nordvästra delen av utredningssträckan före sökschaktning. I förgrunden grävdes senare sökschakt nummer 10. Foto från nordväst av Maud Emanuelsson.*

# Utredningsresultat

Inga nya fornlämningar påträffades vid förundersökningen varför KM anser att ingen ytterligare antikvarisk åtgärd fordas. Det är dock Länsstyrelsen i Västmanlands län som är beslutsfattande i frågan.



Figur 4. Schaktplan i skala 1:3 000.  
Schaktbeskrivning finns i tabellform i bilaga 1.

Teckenförklaring	
	Schematisk ledningssträcka
	Schakt 2013
	Schakt 2011



Figur 5. Arbetsbild med sökschakt 4 i förgrunden. Fotograferat från sydost av Maud Emanuelsson.

# Referenser

## Digital referens

[www.arkeologigamlauppsala.se/Sv/nyheter/2013/Pages/okant-monument-upptackt.aspx](http://www.arkeologigamlauppsala.se/Sv/nyheter/2013/Pages/okant-monument-upptackt.aspx).  
Publicerat 2013-10-17.

## Litteratur

**Emanuelsson, Maud.** 2013. *Anundshög och Badelunda Tibble. Boplatslämningar från yngre bronsålder, förromersk järnålder och medeltid.* Arkeologisk förundersökning i form av schaktningsövervakning. Boplats Västerås 1477, boplats Västerås 1478, Långby 7:2 m. fl. och Badelunda Tibble 3:3 m. fl., Västerås socken, Västerås kommun, Västmanlands län. Stiftelsen Kulturmiljövård Rapport 2013:26. Västerås.

**Sanmark, Alexandra. & Semple, Sarah.** 2011. *Tingsplatsen som arkeologiskt problem. Etapp 3: Anundshög. Arkeologisk provundersökning – forskning.* Badelunda 431, Långby 7:3, Badelunda socken, Västerås kommun, Västmanland. TAP Field report No 3.

# Tekniska och administrativa uppgifter

<i>Stiftelsen Kulturmiljövård projektnr:</i>	13097
<i>Länsstyrelsen dnr, beslutsdatum:</i>	431-2478-2013, 2013-11-08
<i>Uppdragsgivare:</i>	Anund samfällighetsförening
<i>Landskap:</i>	Västmanland
<i>Län:</i>	Västmanland
<i>Kommun:</i>	Västerås
<i>Socken:</i>	Västerås, fd. Badelunda
<i>Fastighet:</i>	Västerås 3:69
<i>Kartblad:</i>	11G2j
<i>Koordinater:</i>	SV hörnet av schakt 10: x6612917, y1547002
<i>Höjd över havet:</i>	30
<i>Typ av undersökning:</i>	Förundersökning i form av schaktningsövervakning
<i>Undersökningsperiod:</i>	18 november 2013
<i>Undersökt yta:</i>	Cirka 180 löpmeter
<i>Koordinatsystem:</i>	RT90
<i>Höjdsystem:</i>	-
<i>Inmätningmetod:</i>	GPS (Trimble Juno SC)
<i>Personal:</i>	Maud Emanuelsson (projektledare)
<i>Dokumentationshandlingar:</i>	-

# Bilaga

## Bilaga 1. Schakttabell

Schaktnr	Markslag och topografiskt läge	Längd, m	Bredd, m	Djup, m	Anläggningar	Fynd	Anmärkning	Underliggande sediment
1	Mo. Trädbevuxen f.d. åkermark	13,00	1,40	0,30-0,40	-	-	0,25 m mo	Sand
2	Mo. Trädbevuxen f.d. åkermark	8,70	1,40	0,30	-	-	0,20-0,25 m mo	Sand
3	Mo. Trädbevuxen f.d. åkermark	8,00	1,40	0,25	-	-	0,20 m mo	Sand
4	Mo. Trädbevuxen f.d. åkermark	11,90	1,40	0,20-0,30	-	-	0,20 m mo	Sand
5	Mo. Trädbevuxen f.d. åkermark	12,00	1,40	0,30	-	-	0,20 m mo	Sand
6	Mo. Trädbevuxen f.d. åkermark	9,00	1,40	0,25-0,30	-	-	0,20 m mo	Sand
7	Mo. Slybevuxen f.d. åkermark	10,50	1,40	0,30	-	-	0,20 m mo	Sand
8	Mo. Slybevuxen f.d. åkermark	8,50	1,40	0,25-0,40	-	-	0,20 m mo	Sand
9	Mo. Slybevuxen f.d. åkermark	7,30	1,40	0,25-0,40	-	-	0,20 m mo	Sand
10	Mo. Slybevuxen f.d. åkermark	7,00	1,40	0,20-0,30	-	-	0,15-0,20 m mo	Sand