

Bergtäkt och röjningsrösen

Särskild arkeologisk utredning etapp 1

Fastigheterna Almby 11:167 och Ånsta 20:223
Örebro stadsregisterområde och Gällersta socken
Örebro kommun
Örebro län

Ronnie Jensen



Bergtäkt och röjningsrösen

Särskild arkeologisk utredning etapp 1

Fastigheterna Almby 11:167 och Ånsta 20:223
Örebro stadsregisterområde och Gällersta socken
Örebro kommun
Örebro län
Närke

Ronnie Jensen

Utgivning och distribution:

Stiftelsen Kulturmiljövård
Stora gatan 41, 722 12 Västerås
Tel: 021-80 62 80
Fax: 021-14 52 20
E-post: info@kmmd.se

© Stiftelsen Kulturmiljövård 2013

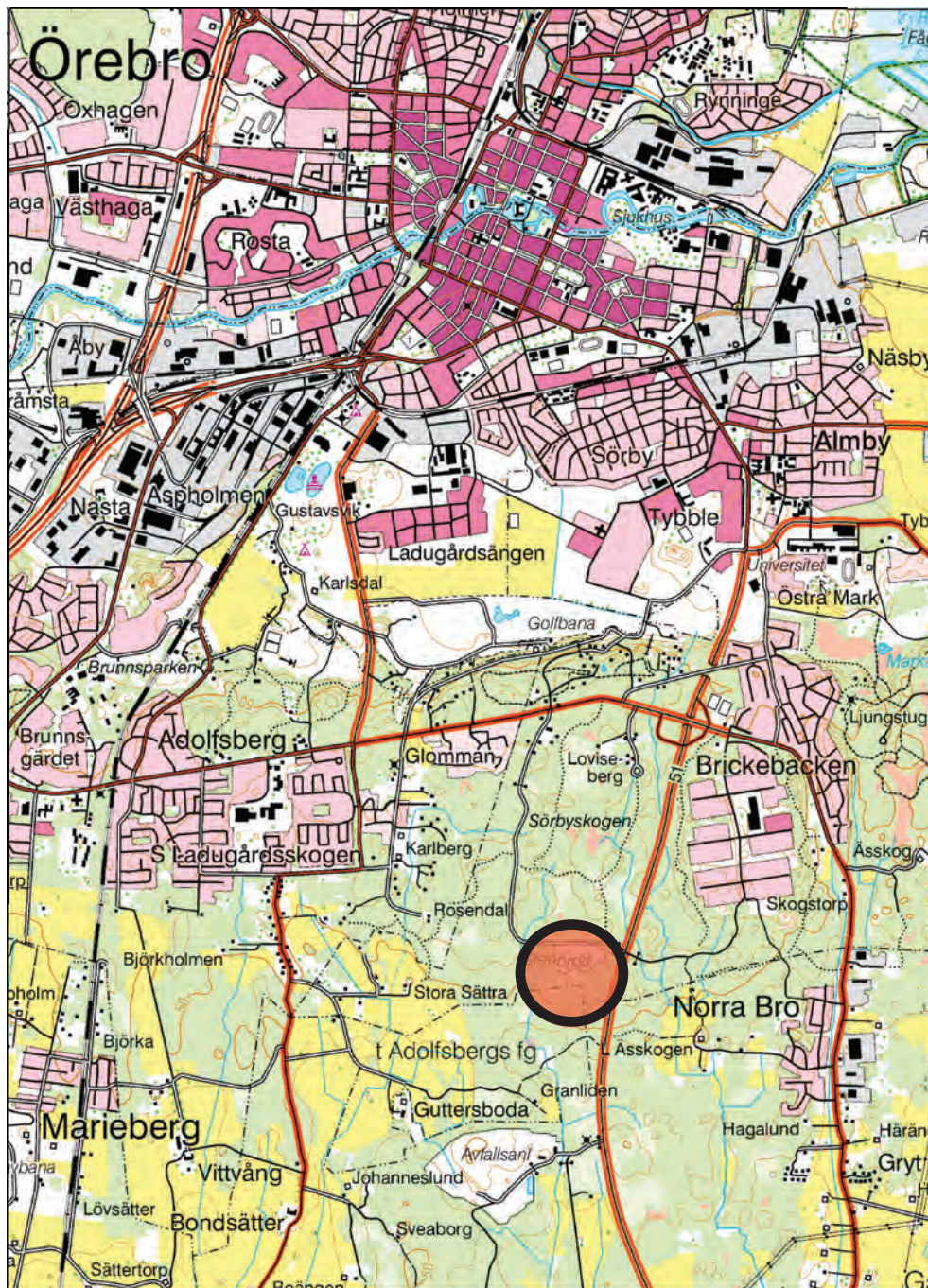
Omslagsfoto: Till vänster: Ett av de många röjningsrösena (i förgrunden) med ett timmerlägg i fonden efter nyligen utförd gallring. Till höger: Krossverk i bergtåkten.
Foto: Ronnie Jensen.

Kartor ur allmänt kartmaterial © Lantmäteriet. Ärende nr MS2012/02954.
ISBN: 978-91-7453-303-3

Tryck: Just Nu, Västerås 2013.

Innehåll

Sammanfattning	5
Uppdraget.....	6
Syfte.....	6
Utredningsområdet	6
Topografi	6
Kulturmiljö.....	7
Genomförande	9
Arkiv- och kartstudier och digitalt förarbete.....	9
Metod i fält.....	10
Resultat	12
Tidigare registrerade objekt	12
Nyttillkomna objekt	13
Boplatslägen	17
Tolkning och slutsatser	18
Utvärdering	18
Källor	19
Kart- och arkivmaterial	19
Litteratur.....	19
Tekniska och administrativa uppgifter.....	20
Bilaga 1. Beskrivningar	21
Objektsbeskrivningar med antikvarisk bedömning	21
Tidigare registrerade objekt.....	21
Nyttillkomna objekt.....	22



Figur 1. Utredningsområdet (tonad cirkel med svart ram) ligger i skogsterräng intill och väster om väg 51 strax söder om Örebro. Utdrag ur den digitala Terrängkartan. Skala 1:50 000.

Sammanfattning

Stiftelsen Kulturmiljövård (KM) har utfört en särskild arkeologisk utredning, etapp 1, i skogsmark intill och väster om väg 51 söder om Örebro innerstad. Utredningen föranleddes av att Swerock planerar att utvidga sin befintliga bergtäkt söderut för att möjliggöra fortsatt brytning. Uppdragsgivare för utredningen är således Swerock, som också svarar för de arkeologiska utredningskostnaderna. Fältarbetet utfördes under vecka 41 år 2013. Projektledare var Ronnie Jensen, som även utförde inventeringen.

Utredningsområdet omfattade en yta av ca 22 hektar. Området är beläget intill och öster respektive söder om den befintliga bergtäkten (fig. 4). Utredningen inleddes med en *kart-* och *arkivsökning*, vilken innefattade en genomgång av rapporter och övrig relevant litteratur samt kontroll av Fornminnesregistret (FMIS) och topografiska, geologiska och äldre historiska kartor. Ett ArcMap-projekt upprättades även initialt, där underlagskartor av olika slag lades in.

Därefter gjordes själva *terränginventeringen* för att lokalisera synliga lämningar och terränglägen där fornlämningar kunde finnas dolda under mark. Innan fältarbetet var fem objekt registrerade i FMIS, fyra *röjningsröseområden* och en *kvadratisk stensättning* (fig. 4). Endast *stensättningen* var aviserad som *fast fornlämning* i FMIS. Ett antal nya lämningar registrerades även (fig. 4). Alla basdata registrerades i en medförd handdator med GPS-funktion. Samtliga lämningar fotodokumenterades. Ett antal möjliga boplatslägen uppmärksammades också (fig. 4 och 16).

Beträffande de tidigare kända *röjningsröseområdena* har deras yttre begränsningar justerats (Örebro 301, Gällersta 35:1, 37:1 och 38:1). Vad gäller de två inbördes närbelägna röjningsröseområdena Gällersta 35:1 och 37:1 har dessa slagits samman, eftersom röjningsrösen med kringliggande f.d. åkermark finns även mellan de tidigare avgränsningarna (fig. 4). Dessutom har avgränsningen av den fossila åkermarken utökats även i övrigt. Österut fortsätter sannolikt den f.d. åkermarken utanför UO. Likaså fortsätter röjningsröseområdet Gällersta 35:1 utanför UO ca 280 m mot söder i enlighet med tidigare redovisning i FMIS. Antalet röjningsrösen är fler än vad som tidigare har angivits. Samtliga ovan nämnda röjningsröseområden bedöms som *fast fornlämning* utifrån dagens kunskapsläge och praxis. Den *kvadratiske stensättningen* i UO:s sydvästra hörn, Gällersta 94:1, har lägeskorrigerats ca 20 m mot nordväst. Detta innebär att den hamnar inom röjningsröseområdet Gällersta 38:1, fig. 4 och 16.

Två tidigare ej registrerade objekt har tillkommit i samband med inventeringen. Det ena, Objekt 1, utgörs av *ett möjligt röjningsröseområde*, nordöst om Gällersta 37:1, fig. 4. Objektet får tills vidare bedömningen *Bevakas* i FMIS och kan komma att bli föremål för *utredningsgrävning* inom en etapp 2 av den arkeologiska utredningen. I områdets södra del har ett område med f.d. åkermark registrerats (Objekt 2), fig. 4 och 16. Åkerytorna är relativt sentida och utgör ursprungligen en del av den ängsmark, som tidigare har sträckt sig såväl norrut som söderut utifrån det historiska kartmaterialet från 1700- och 1800-talet. Den f.d. åkermarken bedöms som ”*övrig kulturhistorisk lämning*”. Tre terränglägen bedömdes vid inventeringen som möjliga lägen för förhistoriska boplatser (Objekt 5–7), fig. 4 och 16. Två av dessa ligger i omedelbar anslutning till röjningsröseområdet Gällersta 38:1 och den kvadratiske stensättningen Gällersta 94:1. En utredningsgrävning, etapp 2, bör övervägas om sådan skulle bli aktuell.

Den kvadratiske stensättningen kan indikera ett upptagande av åkermark i området under den äldre järnåldern. Åkerbruket och brytandet av ny mark med ett uppläggande av röjningsrösen kan ha fortsatt in i medeltid, men knappast senare. Det historiska kartmaterialet indikerar endast skogsmark och ängsmark i området.

Uppdraget

Stiftelsen Kulturmiljövård (KM) har utfört en särskild arkeologisk utredning, etapp 1, i skogsmark intill och väster om väg 51 mellan bostadsområdena Norra Bro och Brickebacken i öster och Södra Ladugårdsskogen i väster. Området är beläget ett stycke söder om Örebro stadskärna. Utredningen föranleddes av att Swerock planerar att utvidga sin befintliga bergtäkt söderut för att möjliggöra fortsatt brytning. Uppdragsgivare för utredningen är således Swerock, som också svarar för de arkeologiska utredningskostnaderna. Fältarbetet utfördes under vecka 41 år 2013. Projektledare var Ronnie Jensen, som även utförde inventeringen.

Syfte

Syftet med utredningen har varit att klarlägga omfattningen av de fornlämningar, som kan förekomma inom utredningsområdet. Avsikten är att ge uppdragsgivaren ett bättre planeringsunderlag och Länsstyrelsen ett relevant beslutsunderlag inför fortsatt planering.



Figur 2. Ett dubbelt krossverk i bergtåkten. Foto från söder: Ronnie Jensen.

Utredningsområdet

Topografi

Utredningsområdet omfattar en yta av ca 22 hektar. Området är beläget intill och öster respektive söder om den befintliga bergtåkten (fig. 4). Den nordöstra delen av området utgörs av en ”korridor” i NNÖ–SSV och ÖNÖ–VSV), ca 90–115 m bred. Området väster och sydväst om detta utgör huvuddelen av utredningsområdet och är ca 420–570×340–430 m (ÖNÖ–VSV). Topografiskt karakteriseras det skogbevuxta (blandskog) området av att det har en odramatisk terrängprofil med en höjdvariation från strax under 45 m ö.h. till strax över 60 m ö.h. och med avsaknad av påtagliga bergtoppar.

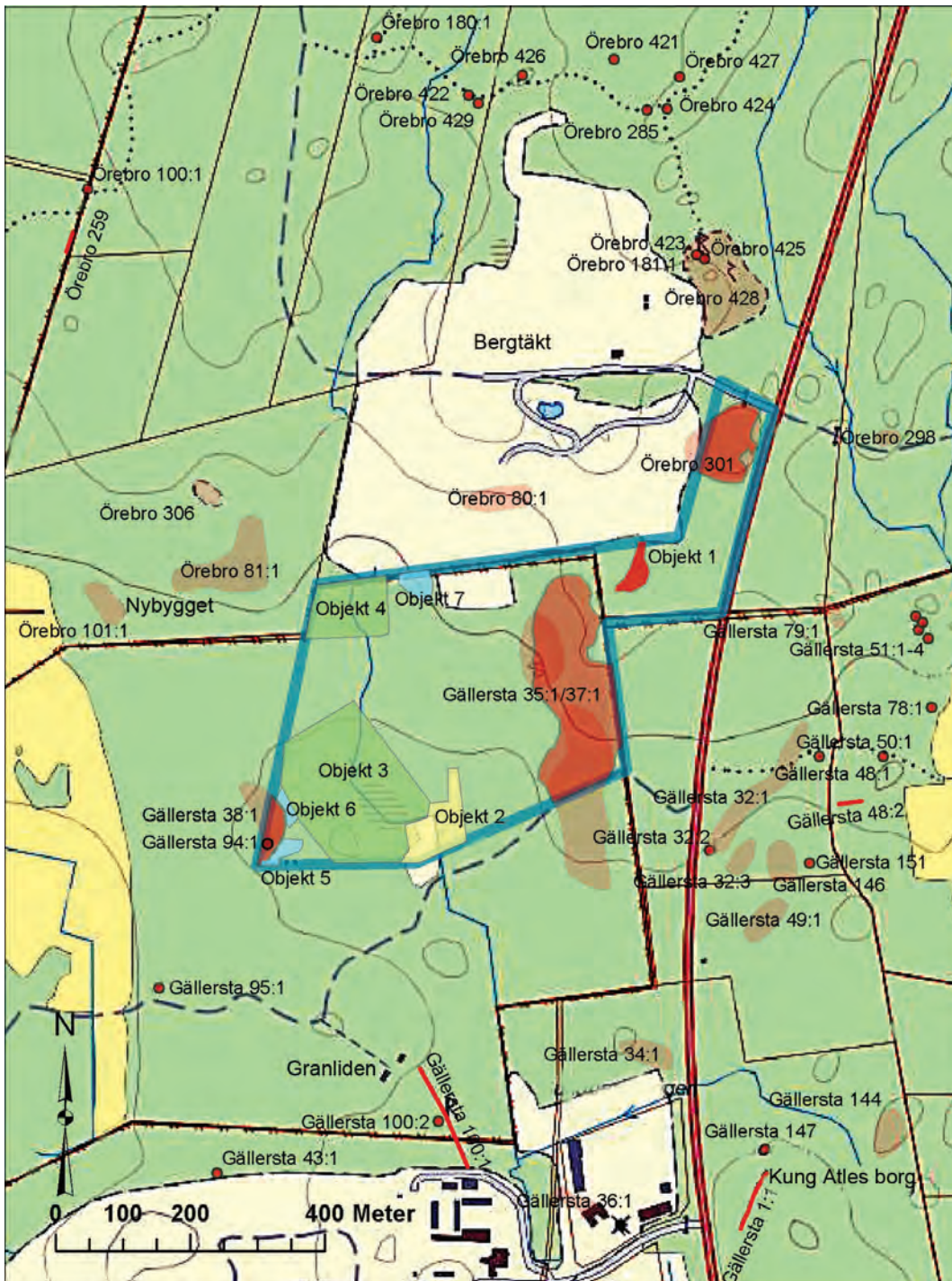
Området är högst i nordöst och sluttar svagt mot sydväst, där de lägsta partierna ligger i de södra och sydvästra delarna av utredningsområdet. De högre belägna delarna i norr, öster och nordöst utgörs av moränmark, som till stor del tycks utgöra närmast moig morän, i vissa partier med sandinslag (fig. 3). De centrala, västra och sydvästra delarna består av glaciallera inom ett tämligen flackt och närmast stenfritt område (fig. 3). De sydligaste delarna, tillika de lägst belägna, i anslutning till ett mindre bäckstråk, består av postglacial lera, som är tätare och styvare jämfört med den glaciala leran.



Fig. 3. Utdrag ur SGU:s digitala jordartskarta. Utredningsområdet är markerat med en blå begränsningslinje. De ljusblå områdena, med vita prickar, utgörs av moränmark med inslag av kalberg eller yttligt beläget berg (röda fält). Området med en intensivare gul färgton utgörs av glaciallera. Partiet i söder, med den ljusare gula färgtonen, består av postglacial lera. Skala 1:7000.

Kulturmiljö

Enligt FMIS finns inom utredningsområdet i sin helhet objekten Gällersta 37:1 och Gällersta 94:1, ett röjningsröseområde resp. en kvadratisk stensättning. Dessutom finns tre röjningsröseområden, Gällersta 35:1 och 38:1 samt Örebro 301, som delvis ligger inom utredningsområdet (fig. 4). Endast den kvadratiske stensättningen är redovisad som fast fornlämning. Utifrån tidigare erfarenheter, och med ledning av nuvarande praxis och kunskapsnivå, var det dock troligt, inför utredningen, att även de tidigare kända röjningsröseområdena borde betraktas som fasta fornlämningar.



Figur 4. Det aktuella utredningsområdet, (blåmarkerat) med såväl tidigare registrerade som nytillkomna objekt. Även registrerade lämningar i utredningsområdets närområde är redovisade. Till höger i bilden sträcker sig väg 51 (Norrköpingsvägen) i riktning N–S. Utsnitt ur den digitala fastighetskartan i Forsök. Skala 1:10000.

Inom en radie av 500 meter från utredningsområdets yttre kanter finns ytterligare 9 gravar, belägna ensamma eller i mindre grupper. Dessa utgörs av ett röse (Gällersta 51:1), 6 runda eller närmast runda stensättningar med fri stenfyllning (Örebro 423 och 425, Gällersta 32:2 samt Gällersta 51:2–51:4), en rund övertorvad stensättning (Gällersta 95:1) samt en triangulär stensättning med fri stenfyllning (Örebro 181:1). I samma terrängavsnitt som gravarna uppträder finns, förutom de ovan nämnda, även ytterligare ett tiotal röjningsröseområden, Örebro 81:1, 306, 296 och 428 (fig. 5), Gällersta 32:1, 32:3, 34:1, 49:1, 100:2 samt Gällersta 146. Dessutom är två röjningsröseområden borttagna (Örebro 80:1 i den nuvarande bergtäkten och Gällersta 43:1). Något längre

bort, ca 700 m söder om UO, ligger det av KM undersökta Gällersta 39:1 strax söder om kartan, fig. 4 (Bless Karlsen m. fl. 2010, se även under Tolkning och slutsatser).

Förekomsten av dessa fossila röjningsröseområden kan inte beläggas på någon av kartorna från 1600-talet–1900-talet. Detta tyder på att aktuella röjningsröseområden troligen är äldre än det historiska kartmaterialet. Gravarna i omgivningen ger en bild av en äldre järnåldersstruktur i första hand, men flera av röjningsröseområdena kan även vara medeltida.

Andra agrara inslag finns i form av en stensträng söder om UO (Gällersta 100:1). En torplämning, Nybygget, är även registrerad en bit väster om UO (Örebro 101:1). Av senare tiders lämningar kan ett par enkla husgrunder nämnas, som har varit kopplade till jakt och skogsbruk (Örebro 421 och 427) samt en kolningsplats med en kolbotten efter resmila (Örebro 285) och en grund efter kolarkojan (Örebro 424). En kallkälla (Gällersta 151) finns även registrerad. Förutom ovan nämnda lämningar finns ytterligare en handfull lämningar inom radien 500 m, bl.a. ett par platser/lämningar med tradition.



Figur 5. Fossila åkerytor och en vall med röjningssten inom röjningsröseområdet Örebro 428, registrerat och beskrivet av Stiftelsen Kulturmiljövård år 2010. Foto: Ronnie Jensen.

Genomförande

Arkiv- och kartstudie och digitalt förarbete

Utredningen inleddes med en *kart- och arkivsökning*, vilken innefattade en genomgång av rapporter och övrig relevant litteratur samt kontroll av Fornminnesregistret (FMIS) och topografiska, geologiska och äldre historiska kartor. Ett ArcMap-projekt upprättades även initialt, där underlagskartor av olika slag lades in, bl.a. genomfördes flera rektifieringar av framför allt det historiska kartmaterialet, men även av SGU:s jordartskarta. Vidare infördes objekt från FMIS i ArcMap-dokumentet.

Metod i fält

Själva *terränginventeringen* var avsedd att lokalisera synliga lämningar och terränglägen där fornlämningar kunde finnas dolda under mark. Vid inventeringen besöktes även de tidigare registrerade lämningarna utifrån redovisningen i FMIS. Justeringar av dessas omfattning och lägen gjordes i flera fall. Ett antal nya lämningar registrerades även. Alla basdata registrerades i en medförd handdator med GPS-funktion (en Trimble i Juno-serien). Samtliga lämningar fotodokumenterades. Beträffande röjningsröseområdena fotograferades ett urval av röjningsrösen samt områdena som sådana. Ett antal möjliga boplatslägen uppmärksammades också, vilka redovisas nedan under resultat. Fältarbetet, liksom övrigt arbete, utfördes av Ronnie Jensen, KM.

Fältarbetet försvårades kraftigt av en nyligen utförd gallring inom större delen av utredningsområdet, ett arbete som fortfarande pågick i UO:s sydvästra del parallellt med den arkeologiska utredningen i fält (fig. 6). Dels var svårigheterna betydande att ta sig fram i terrängen p.g.a. allt ris och alla småträd, som i stor omfattning täckte marken, dels försvårades möjligheterna till att urskilja objekt, framför allt de enskilda röjningsrösen och att bedöma desamma (fig. 7). Flera röjningsrösen är även överkörda med maskin.



Figur 6. Pågående arverkning i närheten av stensättningen Gällersta 94:1 och röjningsröseområdet Gällersta 38:1. Foto mot ÖSÖ: Ronnie Jensen.



Figur 7. Nyligen utförd gallring inom röjningsröseområdet Gällersta 35:1/37:1. Foto mot N: Ronnie Jensen.

I den nordöstra delen av UO var även ett ca 90×90 m stort parti av området kraftigt avschaktat för fortsatt bergtäkt med en flera meter hög (skydds)vall lagd mot Norrköpingsvägen. Detta borttagna parti sträcker sig således från södra kanten av fornlämningen Örebro 301 (röjningsröseområde) och ca 90 m mot SSV (fig. 8).



Figur 8. Nyligen avschaktat parti inom utredningsområdet, direkt söder om röjningsröseområdet Örebro 301. Foto mot norr: Ronnie Jensen.

Resultat

Tidigare registrerade objekt

Innan fältarbetet var fem objekt registrerade i FMIS, fyra *röjningsröseområden* och en *kvadratisk stensättning* (fig. 4). Endast *stensättningen* var aviserad som *fast fornlämning* i FMIS. De tidigare bedömningarna och inmätningarna har dock i samtliga fall korrigerats i varierande omfattning vid den nu genomförda utredningen.

Beträffande *röjningsröseområdena* har deras yttre begränsningar justerats (Örebro 301, Gällersta 35:1, 37:1 och 38:1). Vad gäller de två inbördes närbelägna röjningsröseområdena Gällersta 35:1 och 37:1 har dessa slagits samman, eftersom röjningsrösen med kringliggande f.d. åkermark finns även mellan de tidigare avgränsningarna (fig. 4). Dessutom har avgränsningen av den fossila åkermarken här utökats även i övrigt, framför allt mot norr och öster. Österut fortsätter sannolikt den f.d. åkermarken utanför UO, vilket inte undersöktes närmare. Likaså fortsätter röjningsröseområdet Gällersta 35:1 utanför UO ca 280 m mot söder i enlighet med tidigare redovisning i FMIS (fig. 4). Ej heller denna yta kontrollerades, eftersom den ligger utanför utredningsområdet. Antalet röjningsrösen är fler än vad som tidigare har angivits. Framför allt gäller detta inom det sammanslagna området Gällersta 35:1 och 37:1 (för specificering, se Objektbeskrivningar i Bilaga 1). Utmed den västra långsidan av Gällersta 35:1/37:1, samt i dess nordvästra och norra avslutning, kan en terrasskant skönjas, som delvis kan vara naturlig, men till delar kan vara förstärkt av den tidigare odlingen.

Samtliga ovan nämnda röjningsröseområden bedöms som *fast fornlämning* utifrån dagens kunskapsläge och praxis.

Samtliga röjningsröseområden hade strax innan inventeringen blivit föremål för en omfattande gallring, vilket innebär att stora delar av markytorna är belamrade av ris och bråte (fig. 7) och att körskador har uppkommit såväl inom den fossila åkermarken som på röjningsrösen. Ett antal röjningsrösen är till stora delar dolda av rismassor och fällda ungträd.



Figur 9. Röjningsröse som tittar fram under en av de få kvarvarande större granarna efter gallringen. Gällersta 35:1/37:1. Foto: Ronnie Jensen.



Figur 10. En ca 40 m lång stenvall av röjningssten inom den södra delen av röjningsröseområdet Gällersta 38:1. Foto mot sydväst: Ronnie Jensen.

Den *kvadratiska* stensättningen i UO:s sydvästra hörn, Gällersta 94:1, har lägeskorrigerats ca 20 m mot nordväst. Detta innebär att den hamnar inom röjningsröseområdet Gällersta 38:1. Även stensättningen har blivit något risbelamrad i samband med gallringen/avverkningen. Delar av kantkedjan har även skrapskador efter en alltför närgången skogsmaskin (fig. 11). Avverkning pågick i närområdet vid inventeringen (se fig. 6).

Nyttillkomna objekt

Två tidigare ej registrerade objekt har tillkommit i samband med inventeringen. Det ena, Objekt 1, utgörs av *ett möjligt röjningsröseområde*, nordöst om Gällersta 37:1 (fig. 4). Här finns flera stenansamlingar, av vilka framför allt ett par kan utgöra röjningsrösen och några andra snarare kan utgöra naturliga stenansamlingar i moränmarken. I synnerhet områdets norra hälft är påtagligt stenfri med en jämn markyta, vilket talar för tidigare odling på platsen (fig. 12). Objektet får tills vidare bedömnings *Bevakas* i FMIS och kan komma att bli föremål för *utredningsgrävning* inom en etapp 2 av den arkeologiska utredningen.



Figur 11. Den kvadratiske stensättningen Gällersta 94:1. Delar av kantkedjan har skrapats av hjulen från en eller flera skogsmaskiner (jfr fig.6). Foto mot norr: Ronnie Jensen.



Figur 12. Den påtagligt stenfria och jämna markytan inom Objekt 1, ett förmodat röjningsröseområde. I fonden skymtar bergtäkten. Foto mot norr: Ronnie Jensen.

I områdets södra del har ett område med f.d. åkermark registrerats (Objekt 2). De östra och nordöstra delarna är skogsbundna, under det att de västra och sydvästra partierna delvis fortfarande är öppna, men stadda i igenväxning. Åkerytorna avdelas och avgränsas av diken. Centralt genom området löper ett kraftigare dike, ursprungligen sannolikt

en bäck, med huvudriktning (NNV–SSÖ), fig. 13. Den f.d. åkermarken fortsätter en bit söderut, utanför utredningsområdet, vilket innebär att dessa partier inte ingår i det registrerade området. Åkerytorna är relativt sentida och utgör ursprungligen en del av den ängsmark, som tidigare har sträckt sig såväl norrut som söderut utifrån det historiska kartmaterialet från 1700- och 1800-talet (se nedan). Åkrarna är ännu inte upptagna vid tiden för den häradsökonomiska kartan 1864–1867. De finns dock med som brukade på den ekonomiska kartan från 1955, varför de har nedlagts någon gång efter detta årtal, tidigast den östra halvan. Den f.d. åkermarken bedöms som *övrig kulturhistorisk lämning*.



Figur 13. Ett parti av den tämligen sentida, numera nedlagda åkern Objekt 2, stadd i igenväxning. Till vänster syns det stora diket/bäcken. Foto mot söder: Ronnie Jensen.

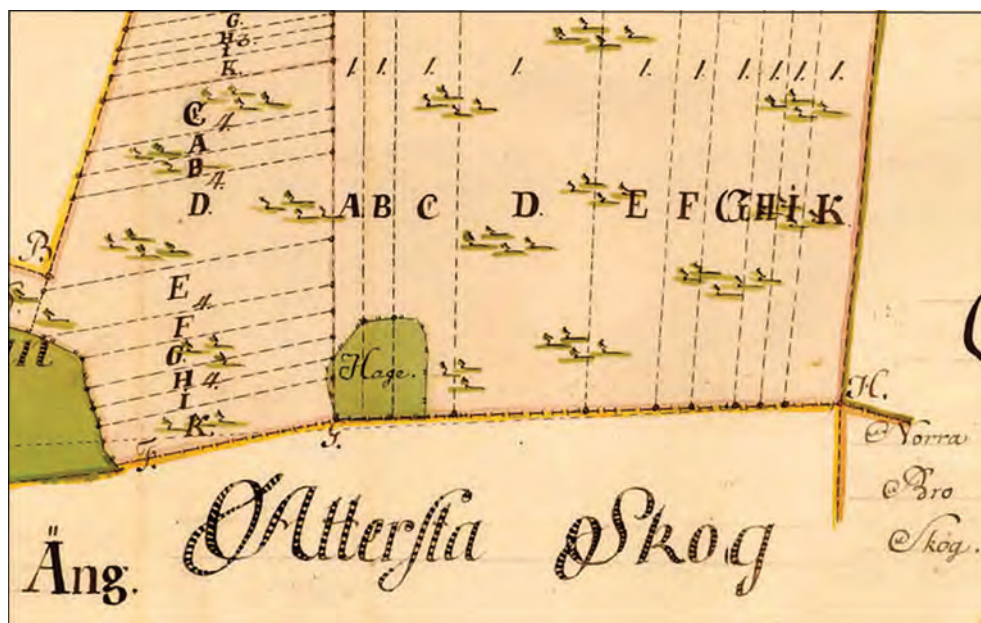
I föreliggande rapport redovisas även två områden med *f.d. ängsmark* (fig. 4). Den ovan omnämnda åkermarken utgjorde tidigare en del av ett större *ängsområde* som fortsatte såväl mot nordväst inom UO (Objekt 3), som mot söder, utanför UO. Inom UO har ängsmarken täckt ett ca 240×170 m stort område (NV–SÖ) inom ett flackt, mycket svagt SÖ-sluttande, område med glaciärra och postglaciärra, till större delen stenfritt. Området genomtväras centralt av ett större dike, ursprungligen troligen en bäck. Området är numera skogbeväxt, men just avverkat vid besiktningen. Ängsmarken finns redovisad på följande kartor: Attersta, geometrisk avmätning 1732 (*”maderne”, ”Camitz äng”*); Attersta, skogsdelning 1734 (*”maderne”, ”Camitz äng”*); Attersta, laga skifte 1843 (fig. 14); sockenkarta över Gällersta socken 1849; den häradsökonomiska kartan Mosås 1864–1867. Ängsmarken är inte tänkt att redovisas i FMIS, men utgör en viktig kulturhistorisk komponent i den föreliggande rapporten, för att därigenom bättre kunna förstå den kulturhistoriska processen i området.

Den andra *f.d. ängsmarken* (Objekt 4), större delen av, finns inom ett ca 120×85 m stort område (Ö–V) i UO:s nordvästra hörn (fig. 4). Området är nästan helt plant och utgörs främst av morän med påtagliga inslag av glaciärra, främst mot väster. Området genomskärs av en torrlagd bäck (N–S). Den f.d. ängen fortsätter ytterligare upp till ca 50 m väster om utredningsområdet och har tidigare fortsatt ca 70 m mot norr, men detta senare parti är numera förstört av bergtäkten. Ängsmarken finns med som namn (*”Sörby Äng”*) på de två äldsta kartorna över Attersta (1732 och 1734, se ovan under Objekt 3)

och har legat intill och norr om gränsen mellan byarna Attersta (Gällersta socken) och Sörby (f.d. Almby socken). På en skogsdelningskarta över Sörby 1768 (fig. 15) är ängen utsatt som ”Hage”, och finns även med som ängsmark på den häradsekonomiska kartan 1864–1867. Även denna ängsmark redovisas i denna rapport, men införs inte i FMIS.



Figur 14. Utsnitt ur laga skifteskartan över Attersta 1843. Den rödmarkerade ängsmarken i norra delen motsvarar objekt 3, se fig. 4. Skala 1:17000.



Figur 15. Utsnitt ur skogsdelningskarta 1768 över Sörby. Centralt i bilden, intill och norr om gränsen mot Attersta, är beteckningen ”Hage” utsatt. Området har sannolikt nyttjats såväl till slätter som bete. Området motsvarar Objekt 4, se fig. 4. Skala 1:10000.

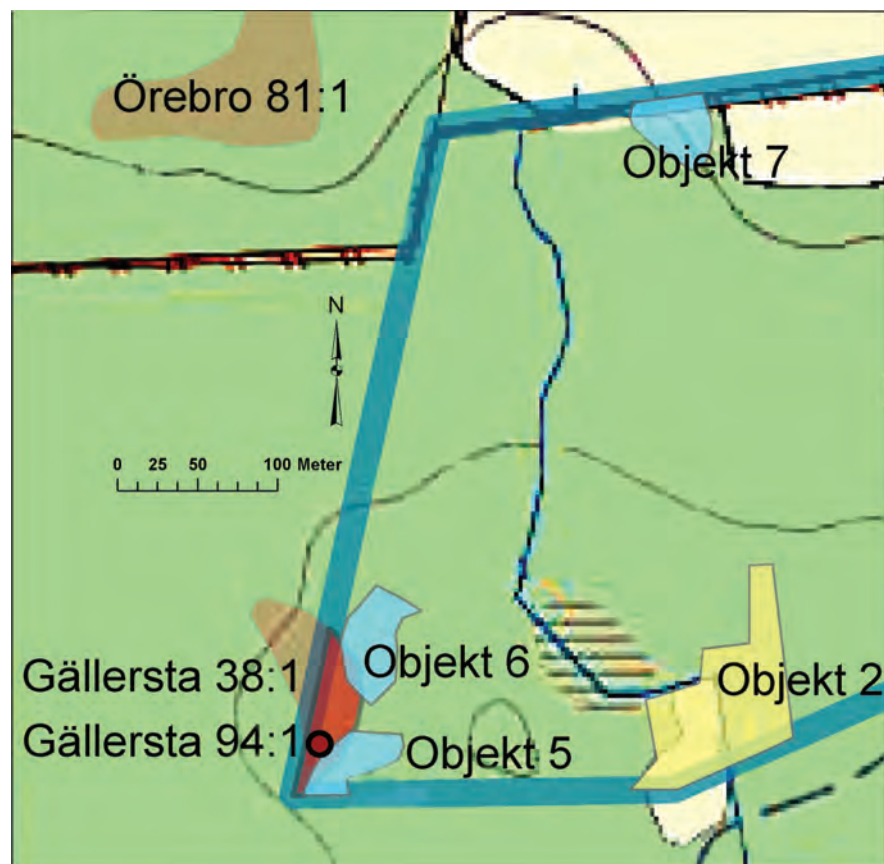
Boplatslägen

Tre terränglägen bedömdes vid inventeringen som möjliga lägen för förhistoriska boplatser (fig. 16). Två av dessa ligger i omedelbar anslutning till röjningsröseområdet Gällersta 38:1 och den kvadratiske stensättningen Gällersta 94:1. Dessa redovisas nedan.

Boplatsläge (Objekt 5), ca 50×40 m (ÖNÖ–VSV) inom ett tämligen jämnt och i huvudsak stenfritt markparti, som avgränsas mot låg, smal moränås i nordväst och av gränsen mot utredningsområdets avslut mot söder. Området ligger sannolikt på glaciärrer med ett mindre moränparti ”i ryggen”. Läget är intressant i anslutning till, och delvis inom, röjningsröseområdet Gällersta 38:1 och invid stensättningen Gällersta 94:1. En utredningsgrävning, etapp 2, bör övervägas om sådan skulle bli aktuell.

Boplatsläge (Objekt 6), ca 75×40 m (N–S) inom ett tämligen jämnt och i huvudsak stenfritt markparti, som avgränsas mot låg, smal moränås i väster och ytterligare en mycket låg ås i norr och nordöst. Området ligger sannolikt på glaciärrer med de små moränåsarna ”i ryggen”. Läget är intressant i anslutning till, och delvis inom, röjningsröseområdet Gällersta 38:1 och nära stensättningen Gällersta 94:1. Den nordöstra delen kan tidigare ha ingått i ängsmark under 1700- och 1800-talen, eventuellt även tidigare (se Objekt 3 ovan). En utredningsgrävning, etapp 2, bör övervägas om sådan skulle bli aktuell.

I utredningsområdets norra kant, öster om den f.d. ängsmarken där (Objekt 4, fig. 4) är ett tredje *boplatsläge* (Objekt 7) angett, ca 50×50 m (N–S till Ö–V) inom ett tämligen jämnt och till större delen stenfritt markparti, som avgränsas av en ca 0,7 m hög naturlig terrasskant mot sydväst, mot bergtäkten i norr och mot dumpmassor för bergtäkten i öster. I väster tonar området ut mot f.d. ängsmark (se ovan, Objekt 4). Det aktuella markpartiet ligger något högre jämfört med omgivande terräng söderut. En utredningsgrävning, etapp 2, bör övervägas om sådan skulle bli aktuell.



Figur 16. Utsnitt ur de västra och sydvästra delarna av UO. Här är fokus på de tre boplatslägena, objekten 5–7, blåa ytor. Den f.d. ängsmarken, Objekt 3 och 4, är ej redovisad här. Skala 1:4500.

Tolkning och slutsatser

Intrycket av utredningen, vad gäller de kulturhistoriska skeendena i det aktuella landskapsavsnittet, är att de registrerade spåren efter mänsklig aktivitet sträcker sig åtminstone från den äldre järnåldern fram till efterreformatörisk tid. Den kvadratiska stensättningen i områdets sydvästra hörn är med stor sannolikhet från den äldre järnåldern och indikerar, tillsammans med andra gravar i närområdet, en situationen där sannolikt flera gårdar fanns inom en större ”domän” med ett i princip stationärt boende, dock med en viss omflyttning av bebyggelsen (inom ”domänen”) i ett längre tidsperspektiv.

Utifrån tidigare undersökningar i Närke verkar röjningsröseområden av den nu aktuella typen ha en kronologisk tyngdpunkt i medeltid till tidig modern tid. De utgör då röjningar på byarnas utmarker, men kan i vissa fall sannolikt kopplas till medeltida ”nybyggen”. Ett stort antal röjningsröseområden visar dock på en omfattande tidsmässig spännvidd med en initial röjningsfas redan under den äldre järnåldern. Det röjningsröseområde som har daterade röjningsrösen, och som ligger närmast det nu aktuella området, är Gällersta 43:1. Ett röjningsröse är här daterat till perioden 1485–1710 AD. Även det av Stiftelsen Kulturmiljövård undersökta Gällersta 39:1 (Bless Karlsen m.fl. 2010), beläget endast ca 700 m söder om det nu aktuella området, inom Atterstas ägor, ger vid handen att den första röjningsfasen tog fart under romersk järnålder. En intensifiering av röjning och odling verkar ha ägt rum under vikingatiden och in i tidig medeltid. Efter 1400-talet verkar dock inga nya röjningsrösen ha anlagts.

Utifrån det ovan sagda kan det vara rimligt att anta att den kvadratiska stensättningen i undersökningsområdets sydvästra parti kan indikera ett upptagande av åkermark i området under den äldre järnåldern. Det kan även vara troligt att åkerbruket och brytandet av ny mark med ett uppläggande av röjningsrösen har fortsatt in i medeltid, men knappast senare. Det historiska kartmaterialet indikerar endast skogsmark och ängsmark i området. Ängsmarken sammanfaller inte med de registrerade röjningsröseområdena, varför de sistnämnda har varit nedlagda vid tiden för de äldsta kartorna, dvs. 1730-talet. Röjningsröseområdena utgjorde då således skogsmark. Dessa områden kommenteras ej heller särskilt av lantmätaren, vilket tyder på att de har legat obrukade under ganska lång tid.

Utvärdering

Utredningen har genomförts med den metodik och den tidsplan som planerades, men fältarbetet försvårades kraftigt av en då nyligen utförd gallring inom större delen av utredningsområdet, ett arbete som fortfarande pågick i UO:s sydvästra del parallellt med den arkeologiska utredningen i fält. Dels var svårigheterna betydande att ta sig fram i terrängen p.g.a. allt ris och alla småträdd, som i stor omfattning täckte marken, dels försvårades möjligheterna till att urskilja objekt, framför allt de enskilda röjningsrösen och att bedöma desamma. Trots dessa svårigheter kunde tidplanen i fält i stort sett hållas. Resultaten såväl kvalitativt som kvantitativt blev också positiva trots ovanstående problem. Detta gäller såväl bestämningen av röjningsröseområdenas utsträckning, urskiljandet av eventuella brukningsspår samt antalet röjningsrösen.

Den förmodan som är uttryckt i undersökningsplanen, att antalet röjningsrösen och områdena för dessa är större än vad som var registrerat, kan sägas vara bekräftad i och med utredningens resultat.

Källor

Kart- och arkivmaterial

Fornminnesregistret, Riksantikvarieämbetet (FMIS)

Lantmäteriets digitala kartarkiv (Historiska kartor):

Lantmäteristyrelsens arkiv

Sockenkarta Gällersta 1849 (S22-1:1)
Attersta, geometrisk avmätning 1732 (S22-3:1)
Attersta, skogsdelning 1734 (S22-3:2)
Attersta, laga skifte 1843 (S22-3:5)
Sörby, skogsdelning 1768 (S2-27:3)

Rikets allmänna kartverks arkiv

Häradsekonomiska kartan 1864–1867, Mosås (J112-65-1)
Ekonomska kartan 1955, 12F3d Brickebacken

Ortnamnsregistret i Uppsala

Almby, Attersta, Gällersta, Sörby m.fl. belägg

Sveriges Geologiska Undersökning (SGU)

Jordartskarta

Länsstyrelsen

Sveriges länskartor, Länsstyrelserna, GIS-tjänster

Litteratur

Bless Karlsen, K., Nylén, A., Arnberg, A., Ros, J. & Anttila, K. 2010. *Attersta. Fossil åkermark, skärvstenshög och medeltida gård. Förundersökning och särskild arkeologisk undersökning. Fornlämning Gällersta 39, Attersta 7:8, Gällersta socken, Örebro kommun, Närke.* (Kulturmiljövård Mälardalen, Rapport 2010:15.) Västerås.

Bondesson, W. 2010. *Arkeologisk utredning, etapp 1. Väg 51, sträckan Pålshoda–Kvarntorpskorset. Närke, Sköllersta och Ekeby socknar.* (Riksantikvarieämbetet, UV Mitt, Rapport 2010:15.) Stockholm.

Ericsson, A. 1999. Fossilt odlingslandskap i Närke. *Odlingslandskap och uppdragsarkeologi. Artiklar från Nätverket för arkeologisk agrarhistoria.* (Riksantikvarieämbetet, Avdelningen för arkeologiska undersökningar, Skrifter No 20.) Linköping.

Granlund, S. & Kraft, A. 2006. Bland folk och få. Två gårdar från äldre järnålder. *Blick för Bergslagen. Årsbok 2006.* (Avdelningen för arkeologiska undersökningar, UV Bergslagen.) Örebro.

Hermodsson, Ö. 2010. *Fornminnen i Sörbyskogen. Forntida odling och sentida skogsbruk. Arkeologisk utredning etapp 1. Örebro 181:1 och 285, Almby 11:67, Örebro, Närke.* (Kulturmiljövård Mälardalen, Rapport 2010:71.) Västerås.

Holm, J. 2007. *Arkeologisk utredning, etapp 1. Riksväg 51. Delen Trolleflods mosse–Hjortkvarn. Närke, Bo socken.* (Riksantikvarieämbetet, Avdelningen för arkeologiska undersökningar, UV Bergslagen, Rapport 2007:6.) Örebro.

Holm, J. 2012. *Riksväg 51. Delen Pålshoda–Svennevad. Arkeologisk utredning, etapp 1. Sköllersta och Sveneveds socknar, Hallsbergs kommun, Örebro län, Närke.* (Stiftelsen Kulturmiljövård, Rapport 2012:25.) Västerås.

Westin, Å. 2005a. Marken bröts på högre höjd. Äldre åkerbruk och bebyggelse i Vintrosa. *Blick för Bergslagen. Årsbok 2005.* (Riksantikvarieämbetet, Avdelningen för arkeologiska undersökningar, UV Bergslagen.) Örebro.

Westin, Å. 2005b. *Fornlämningarna 88/78 och 110 vid Aspsätter*. (UV Bergslagen, Rapport 2005:12.) Örebro.

Westin, Å. 2006a. *Tidiga bönder vid Aspsätter*. (UV Bergslagen, Rapport 2006:5.) Örebro.

Westin, Å. 2006b. *Medeltida åkerbruk vid Aspsätter och Korsgatan*. (UV Bergslagen, Rapport 2006:6.) Örebro.

Westin, Å. 2006c. Hemligheter ruvar under äldre åkermark. *Blick för Bergslagen. Årsbok 2006*. (Avdelningen för arkeologiska undersökningar, UV Bergslagen.) Örebro.

Ählström, J., Kihlstedt, B., Vinberg, A. & Jensen, R. 2013. *Väg 51. Delen Kvarntorpskorset–Svennevad. Särskild arkeologisk utredning, etapp 2 samt kompletterande utredning, etapp 1. Sköllersta, Ekeby och Svennevads socknar, Hallsbergs kommun, Närke*. (Stiftelsen Kulturmiljövård, Rapport 2013:10.) Västerås.

Tekniska och administrativa uppgifter

Stiftelsen Kulturmiljövård projektnr:	KM 13070
Länsstyrelsen dnr, beslutsdatum:	431-3610-13, 2013-09-19
Uppdragsgivare:	Swerock AB
Landskap:	Närke
Län:	Örebro
Kommun:	Örebro
Socken:	Örebro stad och Gällersta socken
Fastighet:	Almby 11:167, Ånsta 20:223.
Kartblad:	12F3d Brickebacken
Koordinater:	X6565445, Y512611
Höjd över havet:	40–65 m
Typ av undersökning:	Särskild arkeologisk utredning (etapp 1)
Undersökningsperiod:	Vecka 41, 7–11 oktober 2013
Utredd yta:	Ca 22 hektar
Personal:	Ronnie Jensen
Koordinatsystem:	Sweref 99 TM
Höjdsystem:	RH 1900
Inmätningmetod:	GPS
Dokumentationshandlingar:	Digitala foton (ca 50) levereras till Örebro läns museum.
Fynd:	Inga fynd är tillvaratagna.

Bilaga 1. Beskrivningar

Objektsbeskrivningar med antikvarisk bedömning

Tidigare registrerade objekt

Örebro 301. *Röjningsröseområde*, totalt ca 120×85–100 m (NNÖ–SSV), bestående av ca 15 röjningsrösen, 1 hägnadsvall samt omgivande fossila åkerytor. Röjningsrösen är rundade eller oregelbundna, ca 1,5–7 m i diameter och 0,3–0,6 m höga, bestående av till större delen övermossade eller övertorvade stenar, ca 0,05–0,8 m stora. Några är uppbyggda kring eller invid jordfasta block. Några av röjningsrösen är belägna inom det för bergtäkten inhägnade området i väster, ett ca 80×10–25 m stort parti. Hägnadsvallen är belägen i sydöstra kanten av området, ca 40 m lång (NNÖ–SSV), 1–1,5 m bred och 0,2–0,4 m hög av till större delen övertorvade stenar, 0,2–0,6 m stora. Den är i huvudsak tvåskiktad. Vallen ändrar i norr mot en låg berghäll och i söder mot ett nyligen, för bergtäkten, avschaktat område. Det nyligen avschaktade området söder om röjningsröseområdet ligger kant i kant med avgränsningen söderut för röjningsröseområdet. Området genomtväras av en mindre traktor- eller skogsmaskinsväg, där enstaka röjningsrösen är överkörda.

Antikvarisk bedömning: *Fast fornlämning.*

Kommentar: Den del i väster som ligger utanför utredningsområdet har inte genomgått i fält, men har delvis varit besiktningsbar ”på håll”, dvs, från punkter utanför stängslet för det för bergtäkten inhägnade området.

Gällersta 35:1 och 37:1 (sammanslaget område). *Röjningsröseområde*, totalt ca 470×80–135 m stort (N–S), bestående av ca 65 röjningsrösen med omgivande fossila åkerytor (ett ca 280×95 m stort parti i söder ingick inte i utredningsområdet och har därför inte besökts). Röjningsrösen är rundade, ovala eller oregelbundna. De tre ovala är 12×5 m (NNÖ–SSV) och 0,4–0,7 m högt med jordfast block ingående i stenmaterialet resp. 8×5 m stort och 0,4 m högt, resp. 6×3–4 m (VNV–ÖSÖ) och 0,2–0,3 m högt av 0,15–0,4 m stora stenar, delvis övertorvade. De övriga röjningsrösen är ca 2–10 m i diameter och 0,2–0,8 m höga med 0,2–0,5 m stora stenar, till stora delar övertorvade eller övermossade. Flera är upplagda kring eller invid jordfasta block. Utmed den västra långsidan av området, samt i dess nordvästra och norra avslutning, kan en terrasskant skönjas, som delvis kan vara naturlig, men till delar kan vara förstärkt av den tidigare odlingen.

Området är nyligen gallrat, vilket innebär att hela området är nedrisat samt uppvisar körskador, ibland rakt över röjningsrösen. I utredningsområdets begränsning mot söder löper en skogsväg (ÖNÖ–VSV) tvärs igenom röjningsröseområdet. Denna, samt en vändplan/väggkors, har sannolikt förstört ett antal röjningsrösen. Från detta parti utgår även en drivningsväg mot NNV, som även denna kan ha förstört ett antal röjningsrösen.

Antikvarisk bedömning: *Fast fornlämning.*

Kommentar: De två tidigare separata objekten Gällersta 35:1 och Gällersta 37:1 har, i samband med den arkeologiska utredningen 2013, sammanslagits till ett gemensamt område, eftersom röjningsrösen och fossila åkerytor finns även mellan de två tidigare objekten. Området har även utvidgats såväl mot norr och nordöst som österut, där de forna åkerytorna kan fortsätta mot öster i okänd omfattning, dvs. utanför utredningsområdets östra begränsning. Den södra hälften av Gällersta 35:1 har inte besökts vid utredningen, eftersom det ligger utanför området för utredningen.

Gällersta 38:1. *Röjningsröseområde*, bågformigt, totalt ca 125×10–45 m stort (N–S till NV–SÖ), bestående av minst 5 röjningsrösen, en stenvall samt omgivande åkerytor. Röjningsrösen är rundade till oregelbundna, 5–8 m i diameter och 0,2–0,4 m höga, bestående av ca 0,2–0,5 m stora stenar samt inslag av upp till 1 m stora stenar. I sydligaste delen av området, strax söder om en kvadratisk stensättning (Gällersta 94:1), är en stenvall av röjningssten, ca 40 m lång (NNÖ–SSV), 2–3 m bred och 0,2–0,3 m hög av

Bilaga 1.

0,2–1,0 m stora stenar, till större delen övermossade eller oövertorvade. Rönjningsrösen är belägna på en låg och smal, bågformig moränrygg, och åkerytorna även utmed sluttningarna och foten av ryggen. Delar av området är nyligen gallrat/avverkat, vilket innebär att markytorna är nedrisade samt uppvisar körskador.

Antikvarisk bedömning: *Fast fornlämning.*

Kommentar: De nordvästra delarna av området ligger utanför utredningsområdet och har därför inte besiktigats mer än översiktligt. Rönjningsröseområdet är förlängt mot söder ned till utredningsområdets sydvästra hörn. Rönjningsröseområdet är dock, totalt sett, större än ovan angivet, eftersom det vid utredningen kunde konstateras att området förmodligen sträcker sig längre mot väster och sydväst, vilket dock inte har åtgärdats, då detta parti ligger utanför utredningsområdet. Inom området ligger även stensättningen Gällersta 94:1 (se beskrivningen för denna nedan). Delvis inom, samt utanför, rönjningsröseområdet har även två möjliga boplatslägen definierats (se nedan).

Gällersta 94:1. *Stensättning*, kvadratisk, 7×7 m (NNÖ–SSV till VNV–ÖSÖ) och 0,4 m hög. Fyllning bestående av 0,3–0,5 m stora stenar, till stora delar övermossade. Kantkedja, 0,4–0,6 m hög, av 0,4–0,9 m långa stenar. I sydöst är en hörnsten, 0,6 m stor. En del material är utrasat eller urplockat, främst mot söder och i nordväst. Anläggningen är något nedrisad i samband med avverkning/gallring intill. Skrapmärken har nyligen uppstått på kantkedjestenarna utmed den ÖSÖ sidan efter skördare/skotare, som här har en mindre drivningsväg (pågående avverkning i närområdet vid besöket).

Antikvarisk bedömning: *Fast fornlämning.*

Kommentar: Angående skador efter avverkning/gallring, se ovan. Anläggningens placering har justerats ca 20 meter mot nordväst i samband med den arkeologiska utredningen, vilket innebär att den ligger inom området för rönjningsröseområdet Gällersta 38:1.

Nyttillkomna objekt

Objekt 1. *Rönjningsröseområde (?)*, ca 75×15–30 m stort (NNÖ–SSV) bestående av 3–5 eventuella rönjningsrösen, alla dock tveksamma och kan utgöra naturliga moränsamlingar. En ansamling, centralt belägen, är dock rönjningsröseliknande, ca 6 m i diameter och 0,3–0,4 m hög med stenar, 0,3–0,5 m stora, till stor del övermossade, samt enstaka stenar och block intill 1,2 m stora. Över objektet är en låga (fallet träd), vilken försvårade bedömningen. Framför allt den norra delen av området, upp mot bergtäkten i norr, har en påtagligt jämn och stenfri markkaraktär, vilket ökar möjligheterna att det ändå rör sig om ett rönjningsröseområde, som tidigare kan ha sträckt sig längre mot norr, in i den nuvarande bergtäkten.

Antikvarisk bedömning: *Utredningsgrävning.*

Kommentar: Se i beskrivningen ovan.

Objekt 2. *F.d. åkermark*, del av, inom ett ca 150×10–105 m stort område (N–S). De östra och nordöstra delarna är skogsbundna, under det att de västra och sydvästra partierna delvis fortfarande är öppna, men stadda i igenväxning. Åkerytorna avdelas och avgränsas av diken. Centralt genom området löper ett kraftigare dike, ursprungligen sannolikt en bäck, med huvudriktning (NNV–SSÖ).

Antikvarisk bedömning: *Övrig kulturhistorisk lämning.*

Kommentar: Den f.d. åkermarken fortsätter en bit söderut, utanför utredningsområdet, vilket innebär att dessa partier inte ingår i det registrerade området. Åkerytorna är relativt sentida och utgör ursprungligen en del av den ängsmark, som tidigare har sträckt sig såväl norrut som söderut utifrån det historiska kartmaterialet från 1700- och 1800-talet (jfr F.d. ängsmark 1 nedan). Åkrarna är ännu inte upptagna vid tiden för den häradsekonomiska kartan 1864–1867. De finns dock med som brukade på den ekonomiska kartan från 1955, varför de har nedlagts någon gång efter detta årtal, tidigast den östra halvan.

Objekt 3. *F.d. ängsmark*, större delen av, inom ett ca 240×170 m stort område (NV–SÖ) inom ett flackt, mycket svagt SÖ-sluttande, område med glaciallera och postglaciallera, till större delen stenfritt. Området genomtväras centralt av ett större dike, ursprungligen troligen en bäck. Numera skogbeväxt, men just avverkat vid besiktningen.

Antikvarisk bedömning: *Övrig kulturbistorisk lämning* (Objekt 3 aviseras ej till FMIS).

Kommentar: Ängsmarken finns redovisad på följande kartor: Attersta, geometrisk avmätning 1732 ("madera", "Camitz äng"); Attersta, skogsdelning 1734 ("maderne", "Camitz äng"); Attersta, laga skifte 1843; sockenkarta över Gällersta socken 1849; den häradsekonomiska kartan Mosås 1864–1867. Ängsmarken har tidigare fortsatt ytterligare en bit mot sydöst, men detta parti ingår inte i utredningsområdet, varför det inte redovisas här.

Objekt 4. *F.d. ängsmark*, större delen av, inom ett ca 120×85 m stort område (Ö–V). Området är nästan helt plant och utgörs främst av morän med påtagliga inslag av glaciallera, främst mot väster. Området genomskärs av torrlagd bäck (N–S). Den f.d. ängen fortsätter ytterligare upp till ca 50 m väster om utredningsområdet och har tidigare fortsatt ca 70 m mot norr, men detta senare parti är numera förstört av bergtäkten.

Antikvarisk bedömning: *Övrig kulturbistorisk lämning* (Objekt 4 aviseras ej till FMIS).

Kommentar: Ängsmarken finns med som namn ("Sörby Äng") på de två äldsta kartorna över Attersta (1732 och 1734, se ovan under Objekt 3) och har legat intill och norr om gränsen mellan byarna Attersta (Gällersta socken) och Sörby (f.d. Alby socken, nu Örebro stad). På en skogsdelningskarta över Sörby 1768 är ängen utsatt som "Hage", men finns även med som ängsmark på den häradsekonomiska kartan 1864–1867.

Objekt 5. *Boplatsläge*, ca 50×40 m (ÖNÖ–VSV) inom ett tämligen jämnt och i huvudsak stenfritt markparti, som avgränsas mot låg, smal moränås i nordväst och av gränsen mot utredningsområdets avslut mot söder. Detta parti ligger sannolikt på glaciallera med ett mindre moränparti "i ryggen".

Antikvarisk bedömning: *Utredningsgrävning* (aviseras ej till FMIS i etapp 1-fasen).

Kommentar: Läget är intressant i anslutning till röjningsröseområdet Gällersta 38:1 och stensättningen Gällersta 94:1.

Objekt 6. *Boplatsläge*, ca 75×40 m (N–S) inom ett tämligen jämnt och i huvudsak stenfritt markparti, som avgränsas mot låg, smal moränås i väster och ytterligare en mycket låg ås i norr och nordöst. Detta parti ligger sannolikt på glaciallera med de små moränåsarna "i ryggen".

Antikvarisk bedömning: *Utredningsgrävning* (aviseras ej till FMIS i etapp 1-fasen).

Kommentar: Läget är intressant i anslutning till röjningsröseområdet Gällersta 38:1 och stensättningen Gällersta 94:1. Den nordöstra delen kan tidigare ha ingått i ängsmark under 1700- och 1800-talen, eventuellt även tidigare (se Objekt 3 ovan).

Objekt 7. *Boplatsläge*, ca 50×50 m (N–S till Ö–V) inom ett tämligen jämnt och till större delen stenfritt markparti, som avgränsas av en ca 0,7 m hög naturlig terrasskant mot sydväst, mot bergtäkten i norr och mot dumpmassor för bergtäkten i öster. I väster tonar området ut mot f.d. ängsmark (se ovan, Objekt 4).

Antikvarisk bedömning: *Utredningsgrävning* (aviseras ej till FMIS i etapp 1-fasen).

Kommentar: Det aktuella markpartiet ligger något högre jämfört med omgivande terräng söderut.