

# Bergesta gård, Hagby

## Ett nytt stall och en ny maskinhall

Arkeologisk särskild utredning

Hagby 15:1  
Hagby socken  
Uppsala kommun  
Uppland

*Jan Äblström*

# **Bergesta gård, Hagby**

## **Ett nytt stall och en ny maskinhall**

Arkeologisk särskild utredning

Hagby 15:1  
Hagby socken  
Uppsala kommun  
Uppland

*Jan Ählström*

Utgivning och distribution:  
Stiftelsen Kulturmiljövård  
Stora gatan 41, 722 12 Västerås  
Tel: 021-80 62 80  
Fax: 021-14 52 20  
E-post: [info@kmmmd.se](mailto:info@kmmmd.se)

© Stiftelsen Kulturmiljövård 2014

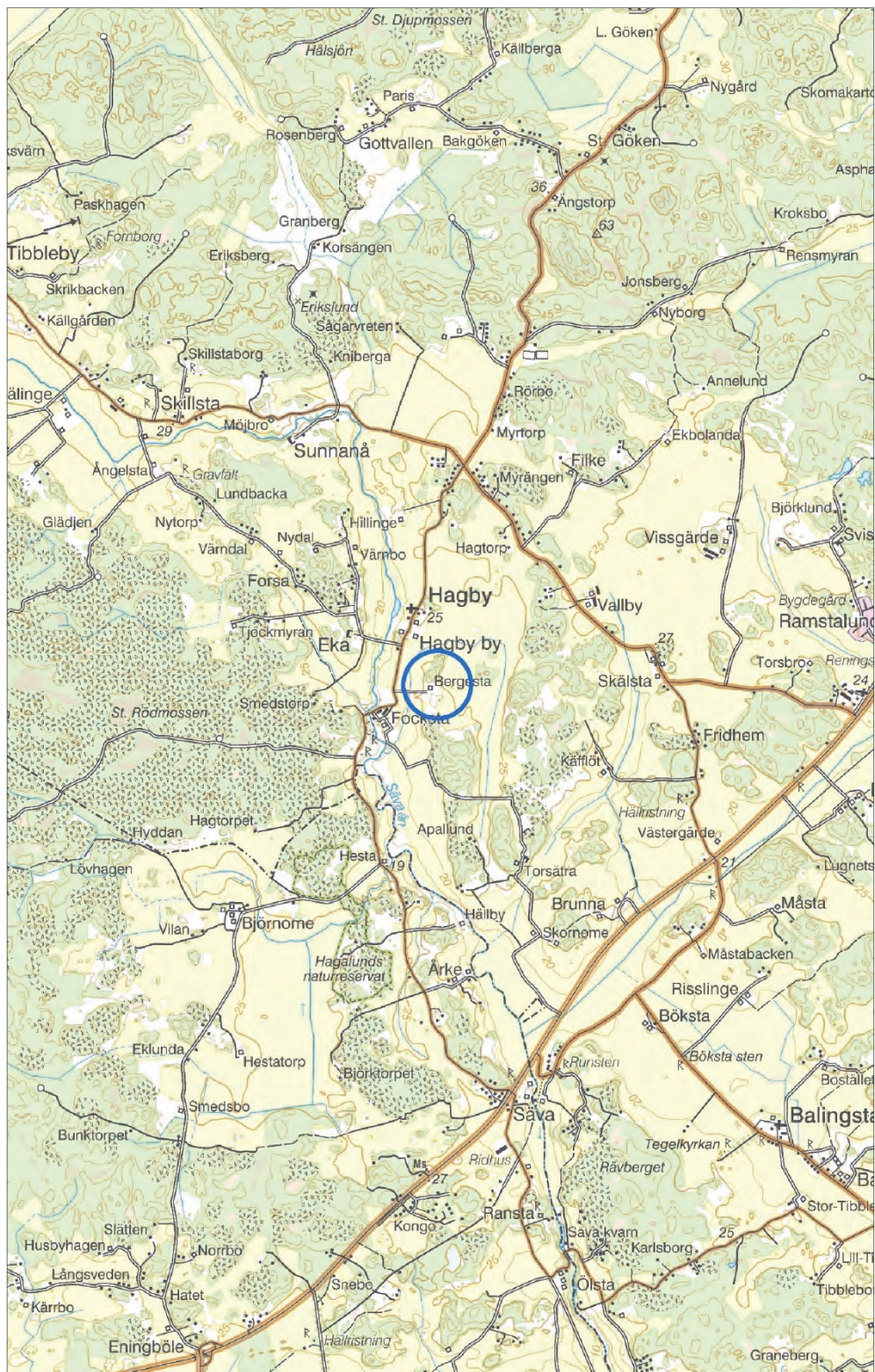
Kartor ur allmänt kartmaterial © Lantmäteriet. Ärende nr MS2012/02954.

ISBN: 978-91-7453-313-2

Tryck: Just Nu, Västerås 2014.

# Innehåll

Innehåll .....	4
Sammanfattning.....	5
Inledning.....	7
Målsättning och metod .....	7
Topografi och fornlämningsmiljö .....	7
Utredningsresultat .....	8
Referenser.....	10
Tekniska och administrativa uppgifter .....	10
BILAGOR .....	11
Bilaga 1. Schakttabell .....	11



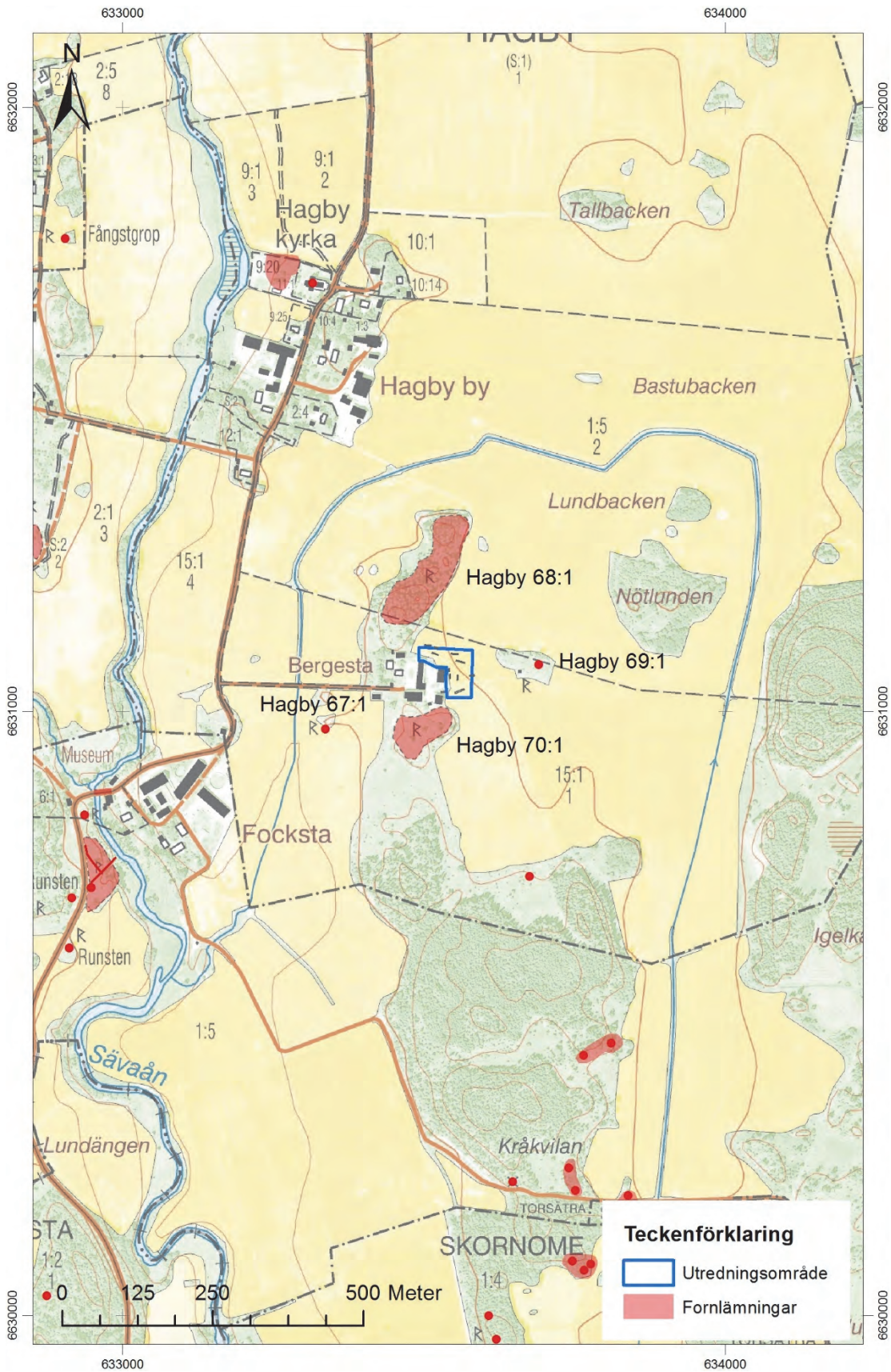
Figur 1. Utredningsområdets läge markerat med en ring. Utsnitt ur digitala terrängkartan. Skala 1:50 000.

# Sammanfattning

Efter länsstyrelsebeslut har Stiftelsen Kulturmiljövård utfört en särskild utredning vid gården Bergesta inför uppförande av ett stall och en maskinhall. Både norr och söder om gården förekommer gravfält, Hagby 68:1 och 70:1, med sammanlagt runt 100 gravar i form avstensättningar och några högar.

Utredningsarbetet omfattade studier av avmätningar av Hagby från 1600- och 1700-tal, häradsekonomen från 1800-talets mitt samt en sammanställning av kända lämningar enligt fornminnesregistret därtill utredningsgrävning.

Kartorna redovisar utredningsområdet som uppodlat vilket det är än idag. Det öppnades tio schakt utan att fornlämning påträffades. Under matjorden förekom orörd lera förutom i ett schakt där det också förekom ett äldre odlingslager och ett mindre oskott stolphål efter ett stängsel.



Figur 2. Utredningsområdet och de omgivande fornlämningarna. Utsnitt ur digitala fastighetskartan. Skala 1:10 000.

# Inledning

Inför en planerad utbyggnad, med stall och maskinhall, inom en jordbruksfastighet tilldelades Stiftelsen Kulturmiljövård (KM) av länsstyrelsen uppdraget att utföra en särskild utredning. Jordbruksfastigheten ligger vid gården Bergesta söder om Hagby några mil sydväst om Uppsala.

Länsstyrelsen fattade beslut med stöd av 2 kap. 14 § KML efter det att KM inkommit med en undersökningsplan. Med motivering att markområdet är litet bekostar länsstyrelsen utredningen.

Fältarbetet utfördes en dag i början av december 2013 under rådande vinterförhållanden. Jan Ählström ansvarar för utredningen och har sammanställt rapporten.

## Målsättning och metod

Enligt undersökningsplanen syftar utredningen till att konstatera om det förekommer fast fornlämning inom utredningsområdet och om så är fallet vilken/vilka typer det rör sig om.

Utredningsarbetet omfattade en kart- och arkivstudie varvid avmätningar av Hagby by från 1698 och 1749 samt häradsekonomen från 1859-63 studerades och de närbelägna lämningarna enligt fornminnesregistret (FMIS) sammanställdes. Kartorna publiceras inte då de inte har bidragit med relevant information. Fältdelen omfattade utredningsgrävning varvid skopbreda sökschakt öppnades inom hela utredningsområdet. Schakten dokumenterades genom inmätning med GPS och beskrivning. Det togs digitala översiktsfotografier.

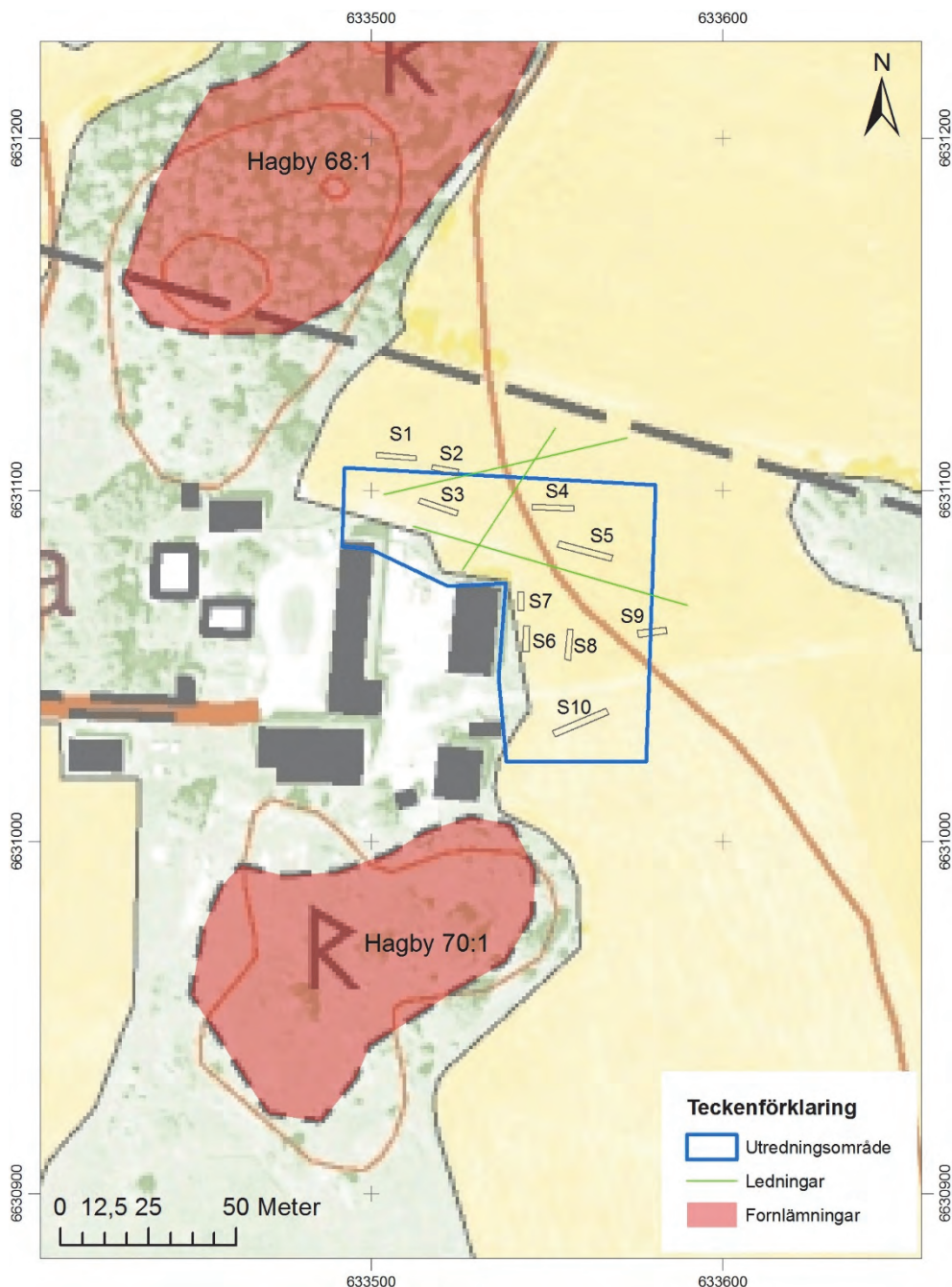
## Topografi och fornlämningsmiljö

Utredningsområdet består av flack åker som ligger direkt öster om byggnaderna tillhörande gården Bergesta. Områdets norra del genomkorsas av jordledningar av olika slag bl.a. sommarvatten. Både söder och norr om utredningsområdet är marken höglänt där gravfälten Hagby 68:1, bestående av 76 stensättningar varav en rektangulär, och Hagby 70:1, bestående av två högar och 17 stensättningar, ligger i krönläge. På ett impediment drygt 100 meter öster om utredningsområdet ligger stensättningen Hagby 69:1. Gravarna är av järnålderskaraktär. Väster om gården finns en skålgropshäll, Hagby 67:1. Hagby bytomt och kyrka återfinns en halv kilometer i nordvästlig riktning (se figur 2).



# Utredningsresultat

De studerade kartorna redovisar platsen där Bergesta nu ligger som obebyggd åker. På 1700-talskartan förekommer rösemarkeringar på platsen vilka skulle kunna markera ytterligare gravar. Platsen med rösemarkeringar sammanfaller med dagens gårdsbebyggelse och eventuella anläggningar kan därför förväntas vara förstörda.



Figur 3. Schaktplan. Utsnitt ur digitala fastighetskartan. Skala 1:2 000.

Det öppnades tio sökschakt motsvarande en 175 kvadratmeter stor yta. Schakten var mellan 7 och 15 meter långa och de förlades spritt inom utredningsområdet (se figur 3 och bilaga 1). De grävdes en skopbredd breda vilket motsvarar 1,6 meters bredd och

ner till en orörd nivå som återfanns på 0,3 eller 0,4 meters djup. Matjordslagret var 0,2–0,3 meter tjockt och schaktbottnarna bestod av lera.

I delar av schakt 3 förekom ett odlingslager i form av ett 0,1 meter tjockt mörkfärgat lager med småsten och inslag av kol och tegel. Under lagret förekom ett runt och 0,2 meter stort stolphål, troligtvis en stängselstolpe. Båda lämningarna är recenta.

Det påträffades inte någon fornlämning inom utredningsområdet.



*Figur 4. Vy över Bergesta gård och utredningsområdet. Schakten går att ana genom de intilliggande dumpbögarna. Foto från öster Jan Äblström (KM13136\_04).*

# Referenser

Ekonomiska kartan, 1859-63, blad Ramsta

Hagby by, ägodelning 1698, LMV akt B26-9:1

Hagby by, Laga delning 1749, LMV akt B26-9:2

Uppgifter ur FMIS

# Tekniska och administrativa uppgifter

<i>KM projekt nr:</i>	KM13136
<i>Länsstyrelsen dnr, beslutsdatum:</i>	2013-11-13, 431-5073-13
<i>Undersökningsperiod:</i>	2013-12-06
<i>Exploateringsyta:</i>	4 600 m <sup>2</sup>
<i>Personal:</i>	Elin Säll, Jan Ählström
<i>Belägenhet:</i>	Hagby 15:1, Hagby socken, Uppsala kommun, Uppsala län och Uppland
<i>Ekonomisk karta:</i>	11H6h SÖ (RT90)
<i>Koordinatsystem:</i>	Sweref 99 TM
<i>Koordinater:</i>	X6631024 Y633538
<i>Höjdsystem:</i>	Höjd ej mätt.
<i>Inmätningmetod:</i>	Gps
<i>Dokumentationshandlingar:</i>	Fyra digitala fotografier och mätdata slutförvaras hos ATA
<i>Fynd:</i>	Inga tillvaratogs.

# BILAGOR

## Bilaga 1. Schakttabell

Schakt	Marksdrag och topografiskt läge	Längd, m	Djup, m	Anmärkning	Anläggningar	Underlag
1	Flack åker.	10	0,3	-	-	Lera
2	Flack åker.	8	0,3	-	-	Lera
3	Flack åker.	10	0,3	I västra änden förekom ett 0,2 meter tjockt odlingslager innehållande småsten, kol och tegel. Under lagret avtecknades ett 0,2 meter stort och oskott stolphål.	En stängselstolpe.	Lera
4	Flack åker.	10	0,3	-	-	Lera
5	Flack åker.	14	0,4	-	-	Lera
6	Flack åker.	7	0,3	-	-	Lera
7	Flack åker.	8	0,3	-	-	Lera
8	Flack åker.	8	0,4	-	-	Lera
9	Flack åker.	10	0,3	-	-	Lera
10	Flack åker.	15	0,3	-	-	Lera