

Medeltida stenhus i kvarteret Hagbard

Kanik Finn Jönssons gård/Själagården

Arkeologisk förundersökning

Fornlämning Västerås 232:1
Kvarteret Hagbard
Västerås Domkyrkoförsamling
Västerås kommun
Västmanland

Jonas Ros



Medeltida stenhus i kvarteret Hagbard

Kanik Finn Jönssons gård/Själagården

Arkeologisk förundersökning

Fornlämning Västerås 232:1
Västerås Domkyrkoförsamling
Kvarteret Hagbard
Västerås kommun
Västmanland

Jonas Ros

Utgivning och distribution:
Stiftelsen Kulturmiljövård
Stora gatan 41, 722 12 Västerås
Tel: 021-80 62 80
Fax: 021-14 52 20
E-post: info@kmmmd.se

© Stiftelsen Kulturmiljövård 2014

Omslagsfoto: Översikt över undersökningsområdet med schakt 6. Nästan tre meter tjocka jordlager har påförts området för att höja marknivån med avsikt att minska riskerna för översvämningar och för att få en jämn gårdsplan. Fotograferat från nordväst av Jonas Ros.

Kartor ur allmänt kartmaterial © Lantmäteriet. Ärende nr MS2012/02954.

ISBN: 978-91-7453-314-9

Tryck: Just Nu, Västerås 2014.

Innehåll

Sammanfattning.....	5
Inledning.....	5
Topografi och fornlämningsmiljö	5
Målsättning och metod	7
Genomförande	7
Undersökningresultat.....	12
Schakt inom ytan för den planerade byggnaden	12
Schakt inom parkeringsplatsen	21
Schakt för trädgropar	24
Tolkning och utvärdering	25
Medeltida stenhusgrund.....	25
Lager från 1500–1700-tal.....	25
Huslämningar från 1700–1800-tal och påförda massor	25
Tomter i området och ägandet	26
Stenmur	27
Avslutning.....	27
Referenser.....	30
Kart- och arkivmaterial	30
Muntliga uppgifter	30
Otryckta källor och internet	30
Litteratur.....	30
Tekniska och administrativa uppgifter	31
BILAGOR	32
Bilaga 1. Anläggningstabell.....	32
Bilaga 2. Fyndtabell.....	32



Figur 1. Utdrag ur digitala Gröna kartan för Västmanland. Västerås stad förläggning 232:1 markerad. Skala 1:50 000.

Sammanfattning

Under oktober och november månad 2013 genomförde Stiftelsen Kulturmiljövård (KM) en arkeologisk förundersökning invid Svartån i kvarteret Hagbard i Västerås. Utgrävningen gjordes med anledning av att Västerås stift planerar att anlägga en ny parkeringsplats och uppföra en ny kanslibyggnad.

Det togs upp sex sökschakt och tre mindre schakt för plantering av träd. Det visade sig att det fanns upp till 2,5 meter tjocka påförda lager med lera, jord och tegel inom undersökningsområdet. Massorna har påförts i syfte att höja marknivån så att inte Svartån skulle svämma över området, ett annat syfte var att skapa en jämn markyta. I två av schakten framkom huslämningar som dateras till 1700–1800-tal. Det framkom även lämningar av ett stenhus som var medeltida. Huset ¹⁴C-dateras till 1300–1420 e.Kr (kal 2 sigma). Tomten, och sannolikt också stenhuset, ägdes av en kanik med namn Finn Jönsson och såldes 1429 till Sjalakoret. I ett schakt framkom lager som bedöms ha avsatts i åns strandkant och där tillvaratogs ett djurben som ¹⁴C-dateras till 1490–1670 e.Kr. I lagret påträffades också keramik av typ som dateras till 1600–1700-talet.

Inledning

Stiftelsen Kulturmiljövård (KM) genomförde under oktober och november månad 2013 en arkeologisk förundersökning i kvarteret Hagbard i Västerås. Undersökningen gjordes med anledning av att Västerås Stift planerar att uppföra en ny kanslibyggnad i områdets sydöstra del och i den nordvästra delen planeras en ny parkeringsplats. Dessutom togs det upp provgropar för plantering av träd.

Rapporten är upplagd på så sätt att först redovisas undersökningsresultaten från området där det framkom lämningar som vara medeltida. Därefter redovisas det andra området och trädgroparna.

Jonas Ros var projektledare och har sammanställt rapporten. Fältarbetet genomfördes i samarbete med Ellinor Larsson.

Topografi och fornlämningsmiljö

Västerås stad har i Fornsök (FMIS) beteckningen Västerås 232:1. Fornlämningen omfattar ett ca 1 100×700 meter stort område med kulturlager. I figur 2 ses en karta över Västerås stad med nuvarande kvartersindelning. Den äldsta kartan över Västerås är från år 1688 (figur 3).

Undersökningsområdet är beläget norr och nordväst om biskopsgården. I sin nuvarande utformning är biskopsgården ej äldre än 1500-tal, men dess källare är av medeltida ursprung. Biskopsgården finns med på den äldsta kartan över Västerås från 1688. Gården, med belägg från 1400-talet, har traditionellt inrymt bostaden för biskopen (Gustafsson 1977 och där anf. litt.). Före år 1388 bodde biskopen på en gård öster om den gamla infartsvägen norr om domkyrkan (Kumlin 1971 s. 175 och 378f; Olsson 1985a s. 83).

Väster om undersökningsområdet, ute i Svartån, finns en holme som Ulf Alström muntligen har föreslagit eventuellt kan vara uppbyggd. Det finns onaturligt mycket sten på holmen och på den västra sidan av Svartån finns en stenskoning som eventuellt kan sättas i samband med holmen. Vi vet inte vad holmen representerar, frågan kan ställas om det eventuellt är fundament till en okänd bro. En annan möjlighet är att det har funnits en kvarn på holmen. Holmen berördes dock inte av undersökningen. Men på platsen öster om holmen ses på 1688 års karta en avgränsad yta och från den går en väg i nord-sydlig riktning och vägen ledde in mot undersökningsområdet.

Tidigare arkeologiska undersökningar i närområdet

I området kring domkyrkan finns de flesta kvarstående medeltida byggnaderna i Västerås (Gustafsson 1977).

Under 2006 genomfördes en relativt stor arkeologisk undersökning vid Rudbeckianska gymnasiet strax norr om domkyrkan. På platsen framkom välbevarade kulturlager, hus, gator m.m. Lämningsarna dateras från 1300-tal till 1800-tal (Bergqvist och Bäck 2009).

Det har gjorts en arkeologisk förundersökning i Västra Kyrkogatan mellan kvarteret Jarl och Gamla kyrkogården. Där framkom kulturlager som bedöms vara förhistoriska samt en del av en hägnad som kan vara medeltida. Vidare framkom möjliga spår av det norra stadsdiktet. Det framkom även raseringsmassor från senare tid (Bergquist u å).

I kvarteret Proban har det gjorts en arkeologisk undersökning där det framkom kulturlager och bebyggelselämningar från tidig medeltid och fram t.o.m. 1700-tal och senare. I det äldsta skedet fanns en härd med datering till folkvandringstid eller vendetid (Carlsson 1996). Dateringen är betydelsefull och kan indikera att bebyggelse fanns på platsen långt innan Västerås blev en stad.

Under medeltiden var delar av området för nuvarande Biskopsgatans kyrkogård. På 1688 och 1751 års stadskartor finns Biskopsgatan mellan Svartån och Västra Kyrkogårdsgatan. 1941 förlängdes Biskopsgatan österut från Västra Kyrkogatan. Östra Kyrkogatan finns på 1688 års karta och benämns Östra Lång-Gatan (Gustavsson 1981 s. 37f. och s. 175; Olsson 1985b, fig. 16). På den södra sidan av domkyrkan har det gjorts en schaktningskontroll och där framkom ett antal människoben i omrörda fyllnadsmassor (Kjellberg 2005). Längre västerut i Biskopsgatan har gravar dokumenterats. I den norra delen av Västra Kyrkogatan, söder om Biskopsgatan, har delar av domkyrkans kyrkogårdsmur undersökts och söderut längs Västra Kyrkogatan framkom bebyggelselämningar som bedöms vara medeltida (Ros 1995). Biskopskyrkans kyrkogårdsmur låg alltså söder om nuvarande Biskopsgatan.

I kvarteret Hagbard har det gjorts ett antal provborrningar och det kunde då iakttas terrasserings i området. Det kunde fastslås att topografin ursprungligen har varit avsevärt flackare i den norra delen av undersökningsområdet (Syse 1995). Provgroparna togs upp nordöst om de nu aktuella undersökningsområdena, närmare Västra Kyrkogatan.

Det har gjorts en arkeologisk förundersökning i kvarteret Hagbard öster och sydöst om det nu aktuella undersökningsområdet. Det iaktogs då en stenmur som representerar läget för en tomtgräns. Invid stenmuren påträffades en keramikskärva som dateras till 1500–1600-tal. Det insamlades ett ben som ¹⁴C-daterades till 1260–1390 e.Kr. (kal. 2 sigma) (Alström 2012).

Målsättning och metod

Målsättningen med den arkeologiska förundersökningen har fastställts av länsstyrelsen. Förundersökningen skulle klargöra följande:

- fornlämningens utbredning och omfattning inom arbetsområdet
- fornlämningens karaktär, sammansättning och komplexitet
- förekomst av anläggningar – utbredning, bedömning av typer och antal
- förekomst av kulturlager – utbredning, tjocklek och innehåll
- bedömning av fyndförekomst – mängd, bevarandegrad och karaktär
- preliminär datering
- preliminär tolkning av fornlämningen
- bedömning av fornlämningens bevarandegrad
- bedömning av fornlämningens kunskapsvärde.

Det togs upp sökschakt med hjälp av grävmaskin. I schakten grävdes ned till orörd mark. I några av schakten framkom tjocka lager och huslämningar och där togs punktvis upp djupschakt för att nå ursprunglig marknivå.

Det upprättades sektioner över vissa av schaktväggarna. Schakten och arkeologiska objekt mättes in med hjälp av GPS. Det framkom en grund till ett hus som bedömdes kunna vara medeltida och över den lämningen upprättades en handritad plan i skala 1:20.

Med utgångspunkt från sektionerna kompletterades utbredningen av lager genom digitalisering i efterhand.

Vid rapportarbetet gjordes ett kartöverlägg med schakten på Sven Olssons (1985b) kartrekonstruktion av de senmedeltida tomterna i området.

Genomförande

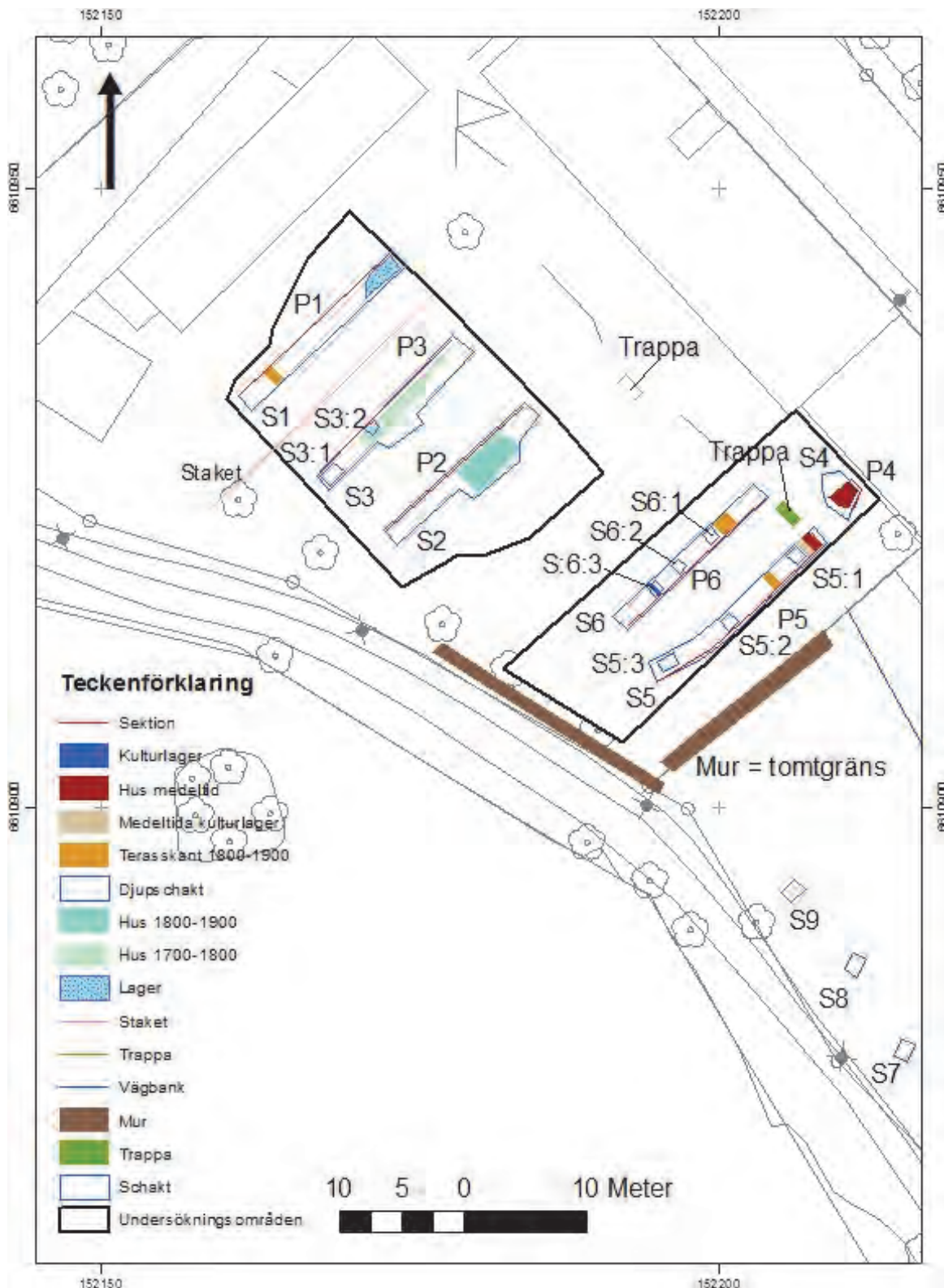
Det togs upp sökschakt i enlighet med undersökningsplanen. Det visade sig att de påförda massorna var mycket tjocka (se omslag och figur 6a). I de schakt där det framkom påförda massor och huslämningar från 1800–1900-talen dokumenterades sektioner i skala 1:100 för att visa topografin, lagren och tjockleken på de påförda massorna. Skalan valdes med anledning av att lagren var påförda och någon detaljinformation inte bedömdes vara nödvändig. I några av schakten framkom lager och en husgrund som under fältarbetet bedömdes vara äldre än 1600-tal, troligtvis medeltida, och där, i schakt 4 och 5, dokumenterades sektionerna i skala 1:20. Det var inte möjligt att ta upp schakt nordväst om schakt 4 till följd av att där fanns ett cykelställ med tak och en nedgrävd optokabel. Under fältarbetet framkom en hel del yngre rödgods samt fajans som dateras till 1700–1900-tal. Det tillvaratogs ett representativt urval av dessa fynd, skärvor utan glasyr och anonyma keramikbitar, buteljglas och spikar gallrades. Till rapporten rekonstruerade Magnus Elfwendahl två kärl som påträffades vid undersökningen.



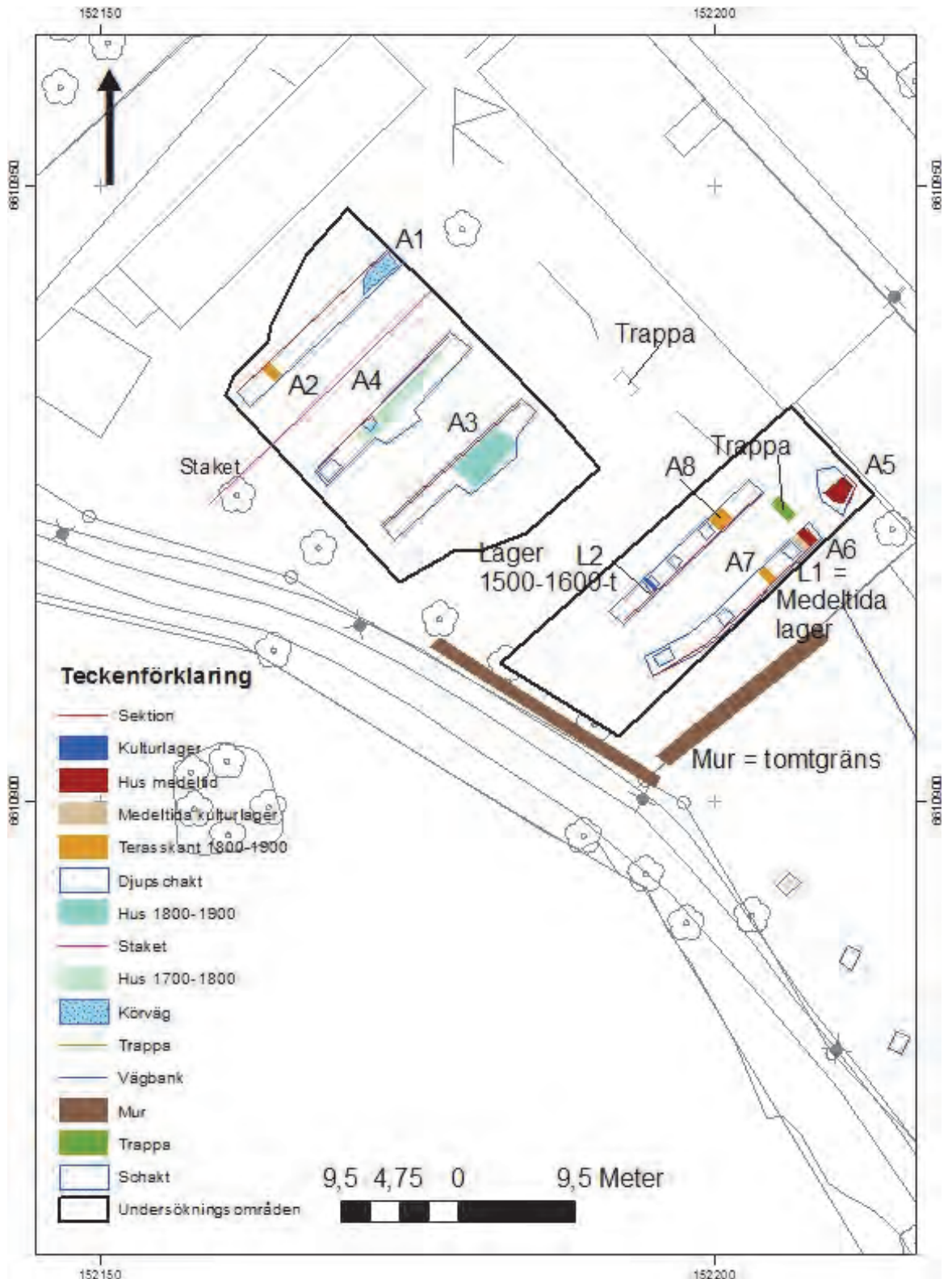
Figur 2. Västerås stad med nuvarande kvartersindelning. Undersökningsplatsens läge i kv Hagbard är markerat med en röd ring (efter Gustafsson 1977.)



Figur 3. Den äldsta kartan över Västerås från 1688. Biskopsgården har formen av ett U och ligger väster om domkyrkan. Undersökningsplatsen läge markerat med en röd ring. Inom undersökningsområdet ses en väg som går i nord-sydlig riktning (efter Gustafsson 1977.)



Figur 4. Plan med schakt och sektioner. Utdrag ur digitala fastighetskartan med befintliga byggnader. Undersökningsområdena är markerade. Schakt 1–9 (S1–S9), djupschakt (SX:1–3) sektion 1–6 (P1–6) är markerade. Skala 1:500.



Figur 5. Plan med anläggningar och lager. Utdrag ur digitala fastighetskartan med befintliga byggnader. Undersökningsområdena är markerade. Anläggning 1–8 (A1–A8) och lager 1 (L1) som bedöms vara medeltida och lager 2 (L2) som är från 1500–1700-tal är markerade. Skala 1:500.

Undersökningsresultat

Schakt inom ytan för den planerade byggnaden

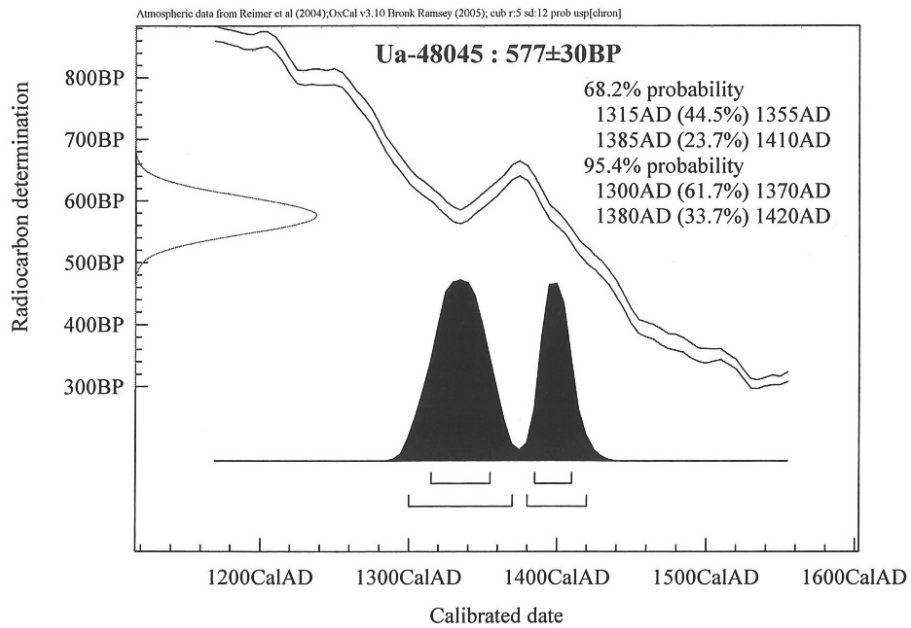


Figur 6a. Översikt över undersökningsområdet sett från sydöst. Till höger ses Biskopens stallar och i förgrunden en körväg. Fotograferat av Jonas Ros.

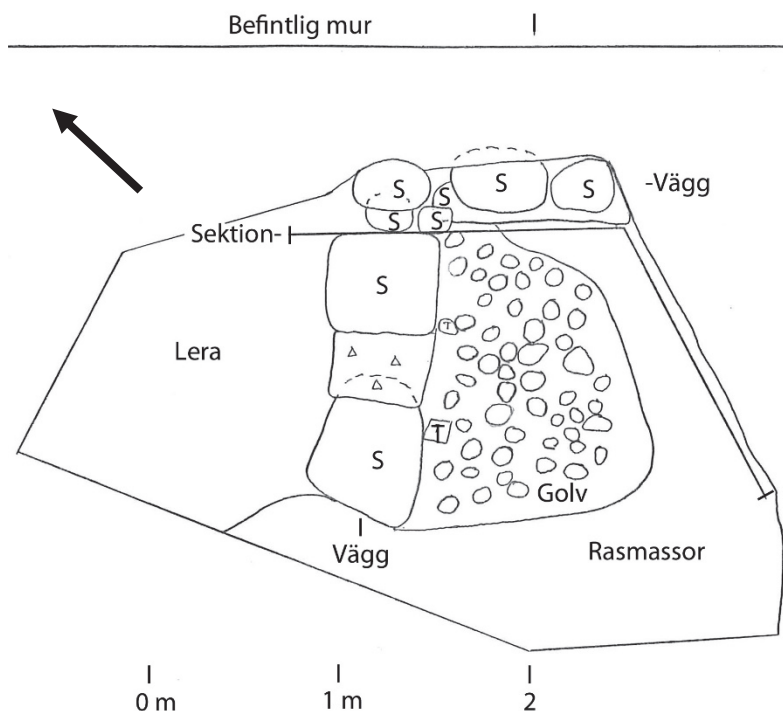
Schakt 4, medeltida stenhus

Schaktet var 4 meter långt, 2,5 meter brett och upp till 1,5 meter djupt. Det framkom delar av murar från ett hus (A5, figur 5 och figur 7–10). Muren var som mest bevarad till en höjd av 1,3 meter och var murad med kalkbruk. Muren kunde konstateras vara bevarad till en bredd av ca 0,6 meter. Det är möjligt att det har funnits en yttermantel, dvs. flera stenar utanför den bevarade muren, men det vet vi inte. Stenbyggnader som var flera meter höga hade ofta murar som var ca 1,2 meter breda för att kunna bära väggar och tak. I husets ena hörn frilades delar av ettstensatt golv. Husgrunden var nedgrävd i leran och bedöms vara en källare och sannolikt har det funnits en övervåning i huset. Fläckvis fanns ett tunt avsatt lager i huset. Inga fynd påträffades i lagret, men avsaknaden av keramik från 1600–1700-talen är argument för att huset är äldre än 1600-talet. Det upprättades en sektion och under stengolvet (figur 8, lager 10) påträffades ett djurben (*tibia*) från en ko som skickades in för ¹⁴C-datering till Ångströmlaboratoriet vid Uppsala universitet. Benet var sannolikt matavfall och bedöms ha deponerats på platsen i samband med att huset uppfördes. Benets (Ua-48045) dateras till 1300–1420 e.Kr. (kal. 2 sigma) (figur 6b). Det dokumenterades rasmassor från huset (figur 8, lager 5, 6 och 7) och bland dessa massor fanns tegelstenar som hade storleken ca 14,5×9×28 cm. Medeltida tegelstenar hade ofta storleken ca 13×9–10×28 cm och de påträffade tegelstenarna var sannolikt medeltida. Storleken på medeltida tegelstenar varierar dock till följd av att de var handslagna.

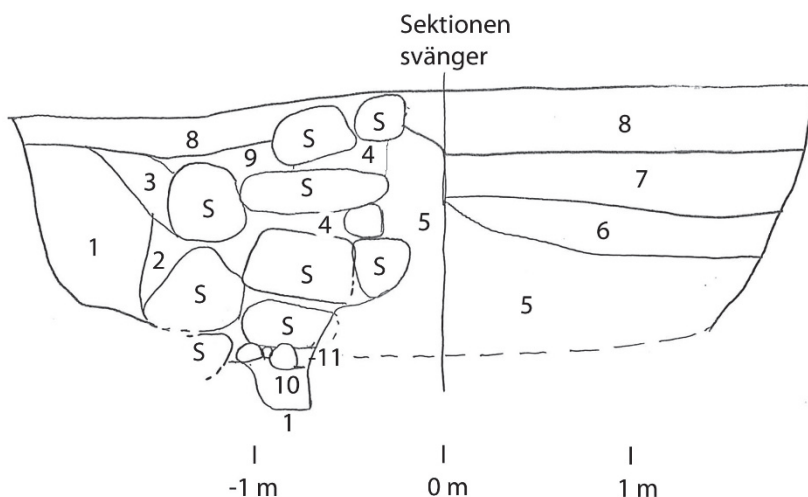
Sydöst om den påträffade husgrunden finns en befintlig byggnad som benämns Biskopens stallar (figur 11). Denna byggnad ses inte på de äldsta kartorna över Västerås. I de senare kartorna är detaljnivån inte tillräcklig för att visa bebyggelsen i kvarteret. Det finns dock avbildningar från 1780-talet där Biskopens stallar avbildas (Alström 2012; Ehlton & Manbo 2012 s. 13ff.). Den påträffade husgrunden finns inte på avbildningen från 1780-talet och är alltså äldre.



Figur 6b. Under golvet i stenhuset (A5) påträffades ett ben som ^{14}C -dateras till 1300–1420 e.Kr. (kal. 2 sigma). Provet daterar husets anläggningskede.



Figur 7. Plan över lämningarna av hus A5's nordvästra hörn i schakt 4 (figur 4 och 5). Delar av två väggar och delar delar av ettstensatt golv ses. Huset var nedgrävt i undergrunden som bestod av lera. Läget för sektion 4 är markerat. Skala 1:40. Ritning Jonas Ros.



Figur 8. Sektion 4, -1–0 meter sedd från sydväst och 0–2 meter sedd från nordväst (figur 7). Husets grund, som bestod av stenar (S=sten), var nedgrävd i undergrunden (lager 1). Lager 10 har haft funktion som sättsand och på det lagret låg det stensatta golvet. Lager 5–7 innehöll raseringsmassor från huset. Skala 1:40. Ritning Jonas Ros.

Lagerbeskrivningar:

1. Blågrå lera. Undergrund.
2. Blågrå lera, något ljusare än lager 1. Påfört utanför väggen till huset (A5).
3. Gråbrun lerblandad kulturjord.
4. Kalkbruk.
5. Tegel, kalkbruk och jord. Raseringsmassor från huset.
6. Jord, tegel, sten och kalkbruk. Påförda massor.
7. Kalkbruk, sten och tegelflisor. Påförda massor.
8. Matjord.
9. Gråbrun lerblandad jord.
10. Grus och sand med inslag av tegelflisor. På lagret fanns ett stenlagt golv och lagret har haft funktion som sättsand. I lagret påträffades ett ben som skickades in för ¹⁴C-analys.
11. Gråbrun kulturjord. Lager avsatt på golvet i huset.



Figur 9. Huset med delar av de två väggarna och stengolvet. Till vänster ses leran som huset var nedgrävt i och till höger ses massor från husets rasering. Fotograferat från sydväst av Jonas Ros.



Figur 10. Undersökningsområdet där schakt 4 och 5 togs upp. Huset, A5, har funnits till vänster och under den gröna busken. Den röda byggnaden är biskopens stallar. Fotograferat av Jonas Ros från sydväst.



Figur 11. Undersökningsområdet. Den röda byggnaden är Biskopens stallar. Fotograferat av Jonas Ros från sydväst.

Schakt 5, medeltida stenhus, lager och terrasskant från 1700–1800-tal

Schaktet var 17,3 meter långt, 1,6 meter brett och upp till 3 meter djupt. I schaktet (figur 4) framkom stenar (figur 5: A6) som bedöms utgöra rester av en yttermur tillhörande huset som påträffades i schakt 4 (A5). Stenarna utgjorde de nedersta skiftet av stenar i väggen och det fanns inget kalkbruk mellan dessa stenar. Det nedersta skiftet stenar i en medeltida stenhusvägg brukar inte vara lagda i kalkbruk. Förklaringen till att man inte använde kalkbruk där är att kalkbruk suger upp vatten, men om man har stenar

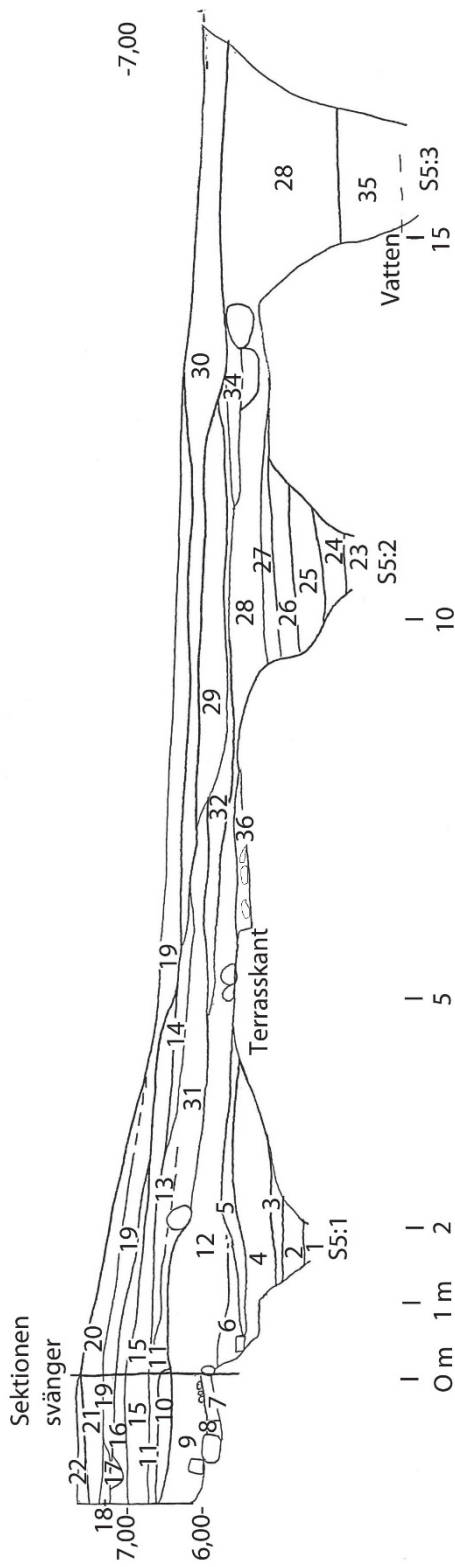
utan kalkbruk så har de en kapillärbrytande funktion. I plan framkom kulturlager som bedöms vara medeltida (figur 5: L1) som även ses i sektion (figur 13, lager 3 och 4, observera att det är olika nummer på lagren i plan och sektion). Lagren kan ha påförts på platsen för att höja marknivån i samband med att huset (A5 och A6) byggdes. Dessa lager hade stort inslag av lera och troligtvis bestod de av massor som grävdes upp då huset grundlades.

I schaktet var det för övrigt tjocka påförda massor med stort inslag av lera, jord och tegelflisor. En terrasskant som var uppbyggd av några kallmurade stenar i en till två skift framkom (figur 5: A7 och figur 12). I lager 5 (figur 13) påträffades yngre rödgoods som bedöms vara från 1700–1800-tal (fnr 13) och i lager 36 påträffades vingtegel. Båda dessa lager låg på terrasskanten.

I schaktets sydvästra del hade de påförda lagren en tjocklek av minst 2,5 meter. I ett av de påförda lagren (lager 29) fanns raseringsrester i form av sand, tegel och grus efter en byggnad. Bland fynden märks delar av en vit glaserad krönlist till en kakelugn (fnr 21) som mycket väl kan vara från 1800-talet.



Figur 12. Schakt 5. I schaktets borte dels ses lämningar efter stenbusgrunden (A6) och raseringslagret med tegelflisor och kalkbruksbitar (figur 13, lager 9). I mitten av schaktet ses terrasskanten (A7). Fotograferat från sydväst av Ellinor Larsson.



Figur 13. Sektion 5 sedd från nordväst (figur 4). I lager 5 och 36 påträffades fynd från 1700–1800-talen. Lager 7 har haft funktion som sätsvand och på det fanns det stenar som har utgjort golv i huset, A4 och A5. Lager 9 och 10 är raseringslager tillhörande huset. Lager 3 och 4, som framförallt bestod av lera, kan ha påförts i samband med att huset uppfördes. Skala 1:100. Rättning Jonas Ros.

Lagerbeskrivningar:

1. Blågrå lera. Undergrund.
2. Blågrå lera med inslag av tegelfisior och kalkbruk.
3. Gråbrun lerblandad jord med inslag tegel och kalkbruk. Påfört, kanske i samband med att huset A6 uppfördes.
4. Gråbrun lerblandad jord med inslag av tegel och kalkbruk. Mindre inslag av lera än i lager 3. Omrört eller påfört, kanske i samband med att hus A6 uppfördes.
5. Brungrå kulturjord med inslag av lera, kalkbruk och tegel.
6. Gråbrun lerblandad kulturjord med inslag av tegel och kalkbruk.

Möjlig marknivå utanför huset.

7. Grus. På lagret fanns stenar som sannolikt var stenlagt golv i huset. Lagret har haft funktion som sätsvand.
8. Gråbrun kulturjord.
9. Kalkbruk, tegelkross och jord. Raseringsmassor från huset.
10. Som lager 9, men mer inslag av jord.
11. Gråbrun kulturjord med inslag av enstaka bitar tegel och kalk.
12. Gråbrun kulturjord med inslag av lera, tegel och kalk.
13. Som lager 11, men större inslag av kalkbruk.

15. Brungrå kulturjord med inslag av grus och tegelfisior.

16. Svarbrungrå kulturjord med inslag av tegelfisior.

17. Brunsvart kulturjord.

18. Svarbrun kulturjord.

19. Brungrå lerblandad kulturjord.

20. Svarbrun kulturjord. Sannolikt påfört. Mycket stort inslag av yngre rödgods.

21. Grå lera. Påfört.

22. Grus. Gång.

23. Blågrå lera. Undergrund.

24. Brungrå lera med enstaka tegelfisior.

25. Gråbrun lerblandad jord med inslag av små stenar, tegelfisior och kalkbruksstänk.

26. Grå lera med inslag av kulturjord.

27. Brungrå lera med inslag av tegelfisior och enstaka djurben.

28. Som 27, men mindre inslag av tegel.

29. Sand, tegel, grus och kalkbruk. Raseringsmassor från ett hus som kan ha stått i närheten, eller

alternativt var lagret påfört från annan plats. Fynd bl.a. del från en kakeugn. En tegelsten var 0,15×0,8×15 cm.

30. Gråbrun grusblandad kulturjord. Poröst påfört lager.

31. Brungrå kulturjord med inslag av tegelfisior och kalkbruksbitar.

32. Gråbrun kulturjord med inslag av lera, tegel och kalk.

33. Gråbrun lera, jord, tegelfisior och kalkbruk.

34. Gråbrun lera och jord.

35. Mörkgrå stilig lera med inslag av tegel och kulturjord.

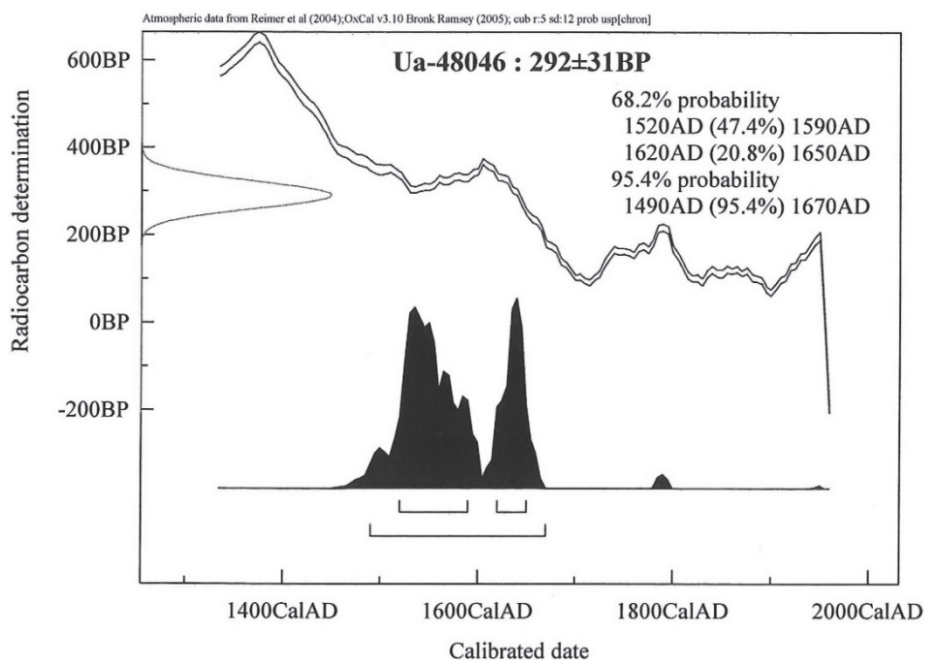
36. Gråbrun lerblandad kulturjord med inslag av kalkbruksbitar, enstaka tegelfisior och en bit ringtegel. I

länet fanns några stenar som möjligen var laoch

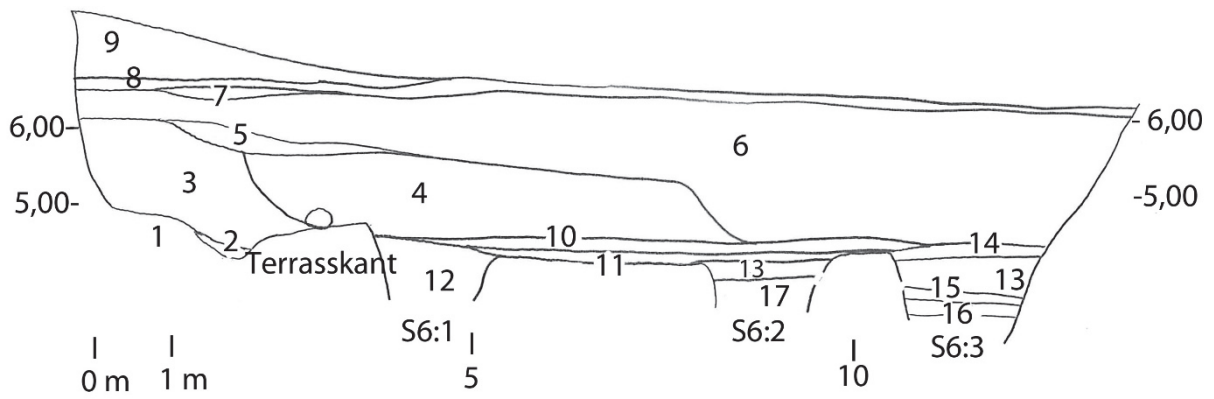
Schakt 6, terrasskant och lager från 1800-talet

Schaktet var 15,5 meter långt, 1,8 meter brett och upp till 3 meter djupt. I schaktet påträffades en terrasskant som var uppbyggd av några kallmurade stenar i en till två skift (figur 4 och 5: A8). Intill terrasskanten framkom yngre rödgods som dateras till 1800-talet (fnr 24). Terrasskanten bedöms vara fortsättningen på den terrasskant (A7) som påträffades i schakt 5. Terrasskanten var överlagrad av ett drygt en meter tjockt lager (figur 14, lager 3) kulturjord utan lagerskiljen. Lagret var homogent och bedöms vara påfört på platsen i syfte att höja markytan. I lagret påträffades fynd i form av yngre rödgods som dateras till 1700–1800-tal (fnr 25), där framkom även en keramikskärva som kan vara från 1600-talet (fnr 26). I lager 4 och 6 påträffades delar till kritpipor (fnr 27 och 28), men dessa fynd kommer troligtvis från uppgrävda massor. Fynden daterar inte lagren utan visar endast att de omdeponerades efter 1600–1800-tal.

Schaktets sydvästra del var drygt tre meter djup och där fanns bl.a. en påförd lera som var drygt 1,6 meter tjock (figur 14b, lager 6). Därunder framkom ett lager (15 i figur 14b, se figur 5, L2). Observera att det är olika nummer på lagren i plan och i sektionen) med riklig förekomst av träflis och pinnar. Lagret bedöms ha tillkommit i åns strandkant. I lagret påträffades yngre rödgods, det var delar av ett fat med piplerdekor av typ som dateras till 1600–1700-tal (fnr 33). I lagret påträffades också delar av en skål med en horisontell bandhänkel (fnr 32, figur 14c och 14d). Skålen dateras till 1600-talet. Där påträffades även delar av ett stekfat med rörskaftshandtag (fnr 31, se figur 14c och 14e). Enligt Magnus Elfwendahl förekommer stekfaten i sammanhang som dateras till 1500–1600-tal i Mälaronrådet. Under 1600-talets slut var stekfaten inte längre i bruk. Lagret har antagligen tillkommit i åkanten eller i åns botten och där kan fynd från en lång tidsperiod ha deponerats. Ett djurben, skulderblad från ko, insamlades från sektionen från detta lager (15) och skickades in för ¹⁴C-analys (Ua-48046) till Ångströmlaboratoriet vid Uppsala universitet. Benet ¹⁴C-dateras till 1490–1670 e.Kr. (kal. 2 sigma, se figur 14a). ¹⁴C-analysen daterar keramiken och även fatet med piplerdekor kan vara från 1600-talet. Schaktets botten fylldes av vatten och lagret täcktes av vatten vilket försvårade undersökningen.



Figur 14a. I lager 15 i sektion 6 (se figur 14b). påträffades ett ben som ¹⁴C-dateras till 1490–1670 e.Kr. (kal. 2 sigma).



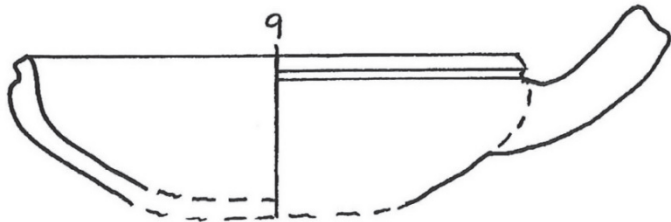
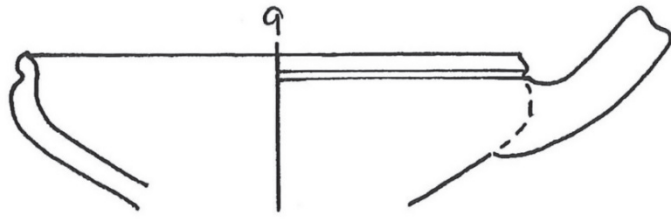
Figur 14b. Sektion 6 sedd från nordväst (figur 4). I lager 3 framkom keramik som dateras till 1800-talet. Skala 1:100. Ritning Jonas Ros.

Lagerbeskrivningar:

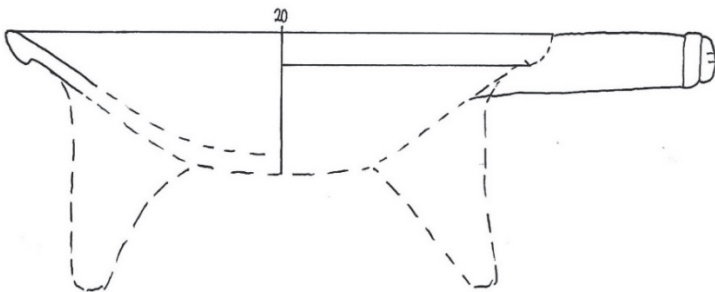
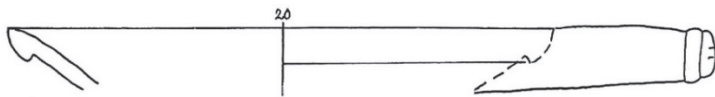
1. Blågrå lera. Undergrund.
2. Gråbrun siltig lera med inslag av tegel och kalkbruk.
3. Brungrå jord och kulturjord med inslag av lera, tegelflisor, kalkbruk och småstenar. Tjockt påfört lager. Mellan 2,2–3,30 m fanns stenar i plan, sannolikt en terrasskant.
4. Grårödbrun flammig lera med inslag av tegelflisor. Påfört.
5. Grå lera med tegelstänk.
6. Ljusbrun lera och sand med inslag av små stenar. Påfört.
7. Brun lerblandad jord med stort inslag av lera och kalkbruksbitar.
8. Brungrå sandblandad kulturjord med enstaka inslag av tegel.
Eventuellt odlingslager.
9. Brun lerblandad jord. Påförd, sannolikt under 1900-talet.
10. Gråblå lera. Påförd.
11. Grå lera med inslag av kulturjord.
12. Brun lerblandad kulturjord med inslag av grus och stenar.
13. Blågrå lera.
14. Brunblågrå lerblandad kulturjord.
15. Brun kulturjord med mycket stort inslag av organiskt material. Stort inslag av träflis. Fynd av yngre rödgods. Enstaka ben.
16. Svartbrunt grus, sten, tegelflisor.
17. Lera. Sannolikt undergrund.



Figur 14c. Upptill ses delar av en skål med en bandhänkel (fnr 32, jfr figur 14d). Nedtill ses delar av ett stekfat med rörskafts-handtag (fnr 31, jfr figur 14e). Fotograf Jonas Ros.



Figur 14d. Upp till ses den verkliga skärvan av skålen (fnr 32, jfr figur 14c) och ned till ses den rekonstruerade kärletypen (ritning Magnus Elfwendahl).

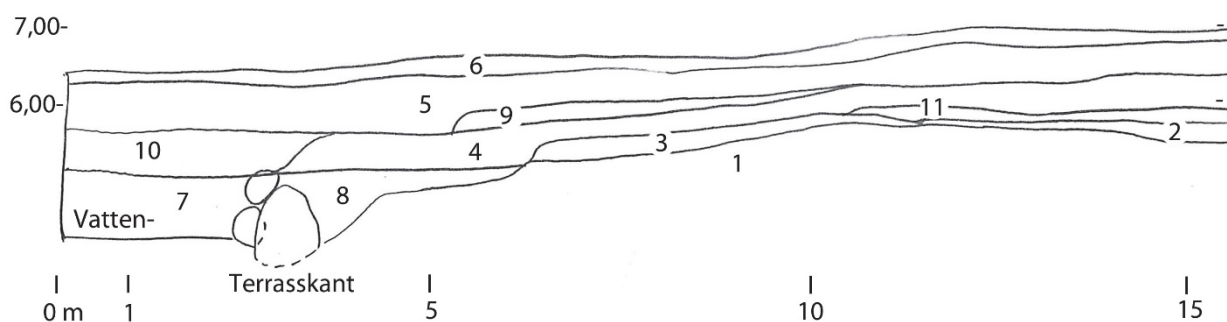


Figur 14e. Upp till ses den verkliga skärvan av stekfatet (fnr 3, jfr figur 14c) och ned till ses den rekonstruerade kärletypen (ritning Magnus Elfwendahl).

Schakt inom parkeringsplatsen

Schakt 1, hårdgjord yta och terrasskant

Schaktet var 15,3 meter långt, 1,8–3,2 meter brett och upp till 2,4 meter djupt. En sektion upprättades (figur 4, 15 och 16). I schaktets nordöstra del framkom på ett djup av ca 1,3 meter ett lager med grus, sten och tegelbitar (lager 2). Detta lager representerar sannolikt en hårdgjord yta som har haft funktion som körväg (figur 5: A1). På lagret fanns ett avsatt lager (11) och i det påträffades en skärva yngre rödgods (fnr 5) som dateras till 1800-talet. I schaktets sydvästra del framkom några stenar (figur 5: A2) som sannolikt har varit en terrasskant, eller en stensatt åkant. Innanför stenarna framkom ett lager med stenar (figur 15, lager 8) som har haft dränerande och hårdgörande funktion som man sannolikt kunde gå på. I övrigt fanns tjocka påförda massor i schaktet med fynd från 1900-talet (fnr 1–4).



Figur 15. Sektion 1 sedd från sydöst (figur 4). 15,5–17 meter uppvisade samma lagerföljd, men redovisas inte här. Skala 1:100. Ritning Jonas Ros.

Lagerbeskrivningar:

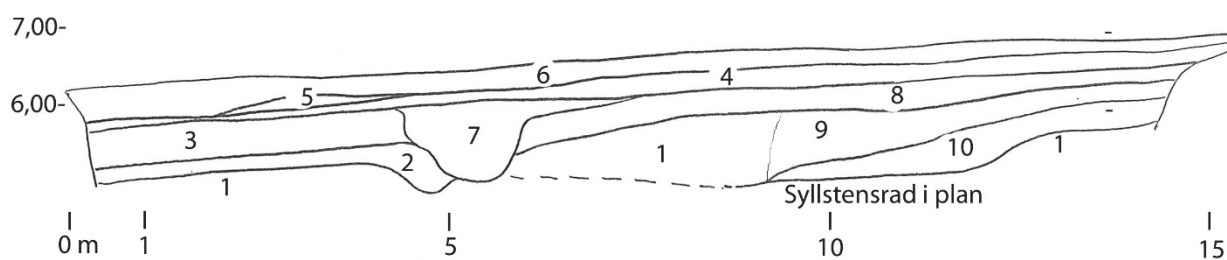
1. Grå lera. Undergrund.
2. Grus, sten, tegel. Lagret fanns även i plan och var en hårdgjord yta, sannolikt körväg (figur 5, A1).
3. Gråbrun jord med inslag av tegel och lera.
4. Brungrå lerblandad jord med inslag av små stenar.
5. Lera, grus, sten och tegelflisor. Påfört lager med flera olika horisonter.
6. Grusad marknivå på parkeringsplatsen.
7. Lera, sten och tegel. Påfört lager.
8. Stenar 0,04–0,15 m i diameter vid 2,5–3,5 meter i sektionen. Dränerande lager som även kan ha haft funktion som gång.
9. Grus. I lagret framkom en bomullsskjorta. Lagret var sannolikt påfört under 1900-talet.
10. Brun lerblandad jord med inslag av kalkbruksbitar, tegel och sten. Påförda massor.
11. Gråbrun kulturjord med inslag av tegelflisor.



Figur 16. Översikt över schakt 1–3 (S1–S3). Fotograferat av Jonas Ros från nordöst.

Schakt 2, husgrund från 1800-talet

Schaktet var 15,7 meter långt, 2,1–3,2 meter brett och upp till 1,8 meter djupt. I schaktet framkom en huslämning med en syllstensrad (A3, figur 5, se också figur 4, 16, 17–18). Det var den nordvästra delen av ett hus som delvis var nedgrävt i marken. Eftersom huset delvis var nedgrävt så antas byggnaden ha haft funktion som källare. Fynd av yngre rödgods och fajans (fnr 6 och 7) intill syllstenarna visar på en datering till 1800-talet. I övrigt var det tjocka påförda massor i schaktet.



Figur 17. Sektion 2 sedd från sydöst (figur 4). Skala 1:100. Ritning Jonas Ros.

Lagerbeskrivningar:

1. Grå lera. Undergrund
2. Gråbrun lerblandad jord. Marknivå.
3. Stenar 0,02–0,10 meter. Påfört.
4. Lerblandad jord.
5. Sand.
6. Grus och sten, i ytan grus. Bärlager till parkeringsplats.
7. Lerblandad jord.
8. Lerblandad jord.
9. Lera, jord, tegelstenar och kalkbruk. Raseringslager från hus A3.
10. Lera med inslag av enstaka små bitar tegel.

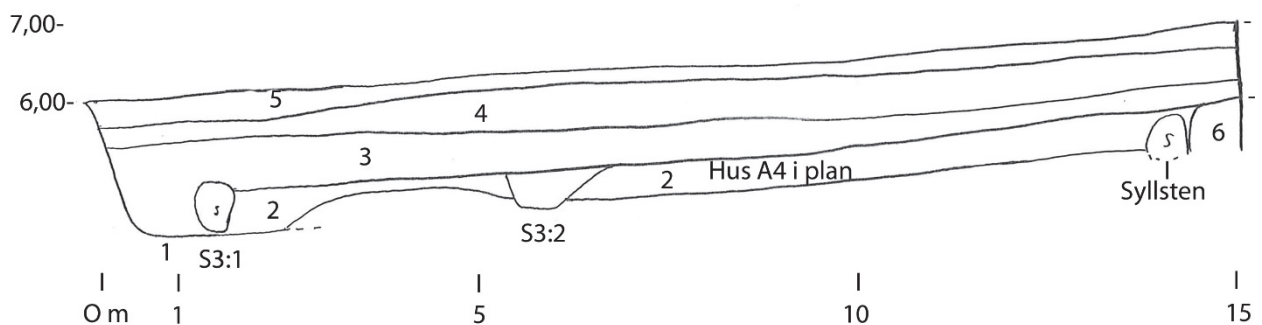


Figur 18. I schakt 2 framkom delar av ett hus med en syllstensrad (A3). Lämningarna dateras till 1800-talet. Fotograferat från sydväst av Ellinor Larsson.

Schakt 3, husgrund från 1700–1800-tal

Schaktet var 17 meter långt, 1,6 meter brett och upp till 1,9 meter djupt. Det framkom en huslämning (A4, figur 4–5, se också figur 19–20) med en syllstensrad som frilades till en längd av drygt 10 meter. Stenarna hade en storlek av ca 0,3–0,7 meter. Det var den ena långväggen i huset som frilades. Invid syllstensraden framkom keramik av typ yngre rödgods med kärllformerna skålar och fat med pipleredekor (fnr 8) och fajans (fnr 11) samt del av en kritpipa (fnr 10). Del av kakel (fnr 9) kan indikera att det har funnits en kakelugn i huset. Fyndet talar för en datering till 1700–1800-tal. I huset framkom även delar av buteljglas som dateras till 1800-tal, fyndet tillvaratogs inte. Ett kuriosafynd var en bit rödockra (fnr 13), denna typ av pigment används bl.a. som konstnärsfärg och till att färga kläder.

I schaktets sydvästra del schaktades det bort större löst liggande stenar som sannolikt placerats på platsens för att stabilisera markytan innan huset skulle uppföras. I övrigt fanns tjocka påförda massor i schaktet.



Figur 19. Sektion 3 sedd från sydöst (se figur 4). Lager 2 är avsatt inne i huset (A4). Djupschakten S3:1 och S3:2 är markerade. Skala 1:100. Ritning Jonas Ros.

Lagerbeskrivningar:

1. Lera. Undergrund.
2. Gråbrun kulturjord med inslag av yngre rödgods, fajans och tegel.
3. Lera och jord med inslag av tegel.
4. Brunsvart jord med inslag av tegelflis, kallebruk och stenar. Påfört.
5. Grus och sten. Bärlager.
6. Lera, samma som lager 1. Undergrund.



Figur 20. I schakt 3 påträffades en syllstensrad tillhörande en huslämning som dateras 1700–1800-tal. Fotograferat från sydväst av Jonas Ros.

Schakt för trädgropar

Det togs upp tre schakt (schakt 7–9, figur 4) där det skulle planteras träd. Groparna var ca 1 meter djupa. I samtliga tre upptagna gropar fanns endast påförda massor.

Tolkning och utvärdering

Den arkeologiska undersökningen hade som inledningsvis redovisades flera målsättningar och som framgår av rapporten uppfylldes dessa. I det följande lyfts delar av undersökningsresultaten fram.

Undersökningsområdena omfattade totalt en yta av ca 770 m². Med hjälp av grävmaskin togs det upp ca 150 m² schakt. Det betyder att ca 19% av undersökningsområdena undersöktes.

Medeltida stenusgrund

I schakt 4 och 5 framkom lämningar av ett medeltida stenus (A5 och A6). Huset ¹⁴C-daterades till 1300–1420 e.Kr. (kal. 2 sigma) och dateringen visar inom vilken period huset uppfördes. Huset sträcker sig sannolikt några meter mot sydöst. Drygt fem meter sydöst om huset finns en tomtgräns som har hög ålder. På den nordvästra sidan av huset ligger sannolikt tomtens gårdsplan, det var dock inte möjligt att ta upp schakt där. Huslämningen har ett stort kunskapsvärde. Vid arkeologiska undersökningar i städer framkommer ofta trähus från medeltiden, men stenus är ovanliga vilket visar att det rör sig om en speciell social miljö (se nedan).

I schakt 5 framkom massor med lerblandad jord (figur 13, lager 3 och 4) som troligtvis grävdes upp då huset anlades. I dessa påförda massor förväntas det inte framkomma fynd och de har lågt kunskapsvärde.

Lager från 1500–1700-tal

I schakt 6, vid djupschakt S6:3, framkom ett lager (plan figur 5, lager 2 och sektion figur 14, lager 15) i vilket det påträffades delar av ett stekfat av yngre rödgods som är från 1500–1600-tal. Lagret har sannolikt bildats i åkanten eller i åns botten. I lagret framkom även keramik av typ från 1600–1700-tal vilket visar att fynd har deponerats under en lång tidsperiod på platsen. Lagret låg på en nivå av ca +3,6 meter över havet och vid undersökningstillfället hade vattennivån i ån ungefär nivån + 4,19 meter över havet. Vi vet dock inte vilken nivå som ån hade under olika århundraden. På den västra sidan av Svartån, i Stadsparken, fanns troligen mellan 1860 och 1890 den s.k. Wickholms kvarn och vid den tiden bör Svartån ha varit uppdämd för kvarnen (se Drakenberg 1962 s. 123, Alström 2009 och 2010).

Huslämningar från 1700–1800-tal och påförda massor

I schakt 2 och 3 framkom huslämningar som dateras till 1700–1800-tal. I schakt 1, 2, 3, 5 och 6 fanns omfattande påförda massor, upp till 2,5 meter tjocka. Massorna har sannolikt påförts i syfte att minska risken för säsongsmässiga och periodiska översvämningar av Svartån. Enligt uppgift översvämades delar av den nuvarande parkeringsplatsens västra del något år före förundersökningen. Ett annat syfte med att massor påfördes var sannolikt att skapa en jämn gårdsplan för trädgården. Fynden i de påförda massorna talar för att dessa påförts under 1800–1900-tal. Bland fynden finns

även keramik som kan vara från 1600-tal, men det betyder inte att lagren har påförts vid den tiden. Där fanns nämligen också omrörda kulturlager som sannolikt grävts upp från annan plats och deponerats för att höja marknivån.

Tomter i området och ägandet

Sven Olsson (1985a och 1985b) har rekonstruerat de senmedeltida tomterna i Västerås och även klarlagt ägandet. Söder om biskopens mangård låg biskopens stallgård (figur 21, tomt 36). Norr om biskopsgårdens mangård låg biskopens trädgård (tomt 4). Norr om detta låg enligt Olsson en area 50×50 kvadratalnar som upplåtits av biskopen för boende till Malin sömmerska och hennes måg Bengt snickare eller kyrkobyggare. Denna tomt, nr 5, låg nordöst om biskopstomten. Säsongsmissigt var det översvämningar av tomtens strandparti. Norr om denna tomt låg en självägande tomt, Olsson tomt 3 (figur 21), som av lantmätare Jonas Carlsten tillskrivs en änka efter pastor primarius i Stockholm Simon Benedicti Arbogensis. Äldsta omnämmandet av tomten är, enligt Olsson, från år 1429 då den såldes av kanik Finn Jönsson till Sjalakoret. Tomten sades vara belägen norr om biskopsgården. Tomten togs av Gustav Vasa efter riksdagen i Västerås 1527. År 1620 såldes tomten från Måns Axelsson Roos af Hjelmsäter till Claes Depken. (Olsson 1985a s. 83 och 1985b, figur 16, och Kumlien 1971 s. 175).

Av intresse är att nämna att reduktionen av kyrkogodsens i Västerås stift medförde att tre tomter och en vret togs i Västerås efter år 1527. Det finns en skriftlig uppgift där det sägs: ”och en gårdtt widh biskopsgårdt och är aff brendt” (Kumlien 1971 s. 580f). Denna uppgift är av intresse och antagligen syftar den på Olssons tomt 3. Det betyder att bebyggelsen som funnits på tomten kan ha brunnit. Några spår av en brand framkom inte vid förundersökningen.

Här kan också nämnas att det i ett brev från år 1449 omtalas en tomt väster om ån ”nest synnan vpsidis wid Siælagardin vppa Wædhirsholm” (Kumlien 1971 s 584). Sjalagården som omnämns var sannolikt Olsson tomt 3. Wædhirsholm var sannolikt en benämning på ön väster om undersökningsområdet ute i Svartån. Sannolikt är förledet ett personnamn och vederbörande har under en period ägt holmen. På runstenar är personnamnet Väder belagt och på fornsvenska finns binamnet *Vædber* (Peterson 2007: 248).

Norr om tomt 3 låg tomt 2 (figur 21) som benämndes Groggården, och den tillhörde Bernt sämskmakare, dvs. en skinngarvare. Olsson har föreslagit att topografin har givit gården dess namn (Olsson 1985a s. 83 och 1985b, figur 16). Men mer troligt är att Gropen var en benämning för stadsdiket som låg i Skolgatan eller strax norr därom (Bergquist u å, s. 9f.).

I samband med rapportarbetet gjordes ett kartöverlägg med de upptagna schakten på Sven Olssons karta med de rekonstruerade tomterna (se figur 22). Huset som påträffades vid undersökningen (A5 och A6) låg på den tomt som Olsson benämner tomt 3 och som ägdes av kanik Finn Jönsson och köptes av Sjalakoret år 1429 och togs av Gustav Vasa. Det hus som påträffades kan ha tillhört Finn Jönsson och senare sålts till Sjalakoret. Det påträffades en terrasskant i schakt 6 (A7) och en annan i schakt 7 (A8) och intill dessa framkom fynd från 1900-talet. Terrasskanternas lägen stämmer relativt väl överens med läget för den medeltida tomtgräns som Olsson har rekonstruerat (figur 22).

Det påträffade stenhuset är medeltida och ägdes sannolikt av kanik Finn Jönsson och ägdes senare av Sjalakoret och gården benämndes då Sjalagården. En kanik var en person som var medlem av ett domkapitel som fanns vid en domkyrka. Kanikerna bodde ofta i stenhus på privata

egendomar intill domkyrkan i stiftsstad. År 1250 påbjöd påven att det i Sverige skall inrättas ett domkapitel vid varje domkyrka där det inte fanns ett sådant. Ett domkapitel är känt i Västerås från år 1288 (SDHK 649: 1406). Genom skriftliga källor vet vi alltså att Finn Jönsson sålde tomten där stenhuset låg till Sjalakoret år 1429 och därefter nyttjades tomten av personer tillhörande Sjalakoret vid Domkyrkan. 1449 benämns gården Sjalagården. ¹⁴C-dateringen visar att huset uppfördes någon gång under perioden 1300–1420 e.Kr. och antagligen uppfördes stenhuset för en kanik. Det är drygt 11 meter från det påträffades stenhuset ut till gatan och antagligen har där funnits ytterligare ett medeltida hus.

Ett av schakten (1) låg enligt kartöverlägget inom Olssons tomt 2. Enligt kartan har det funnits en vägsträckning norrifrån in på området och det var troligtvis delar av denna väg som påträffades (figur 22: A1, se också figur 3).

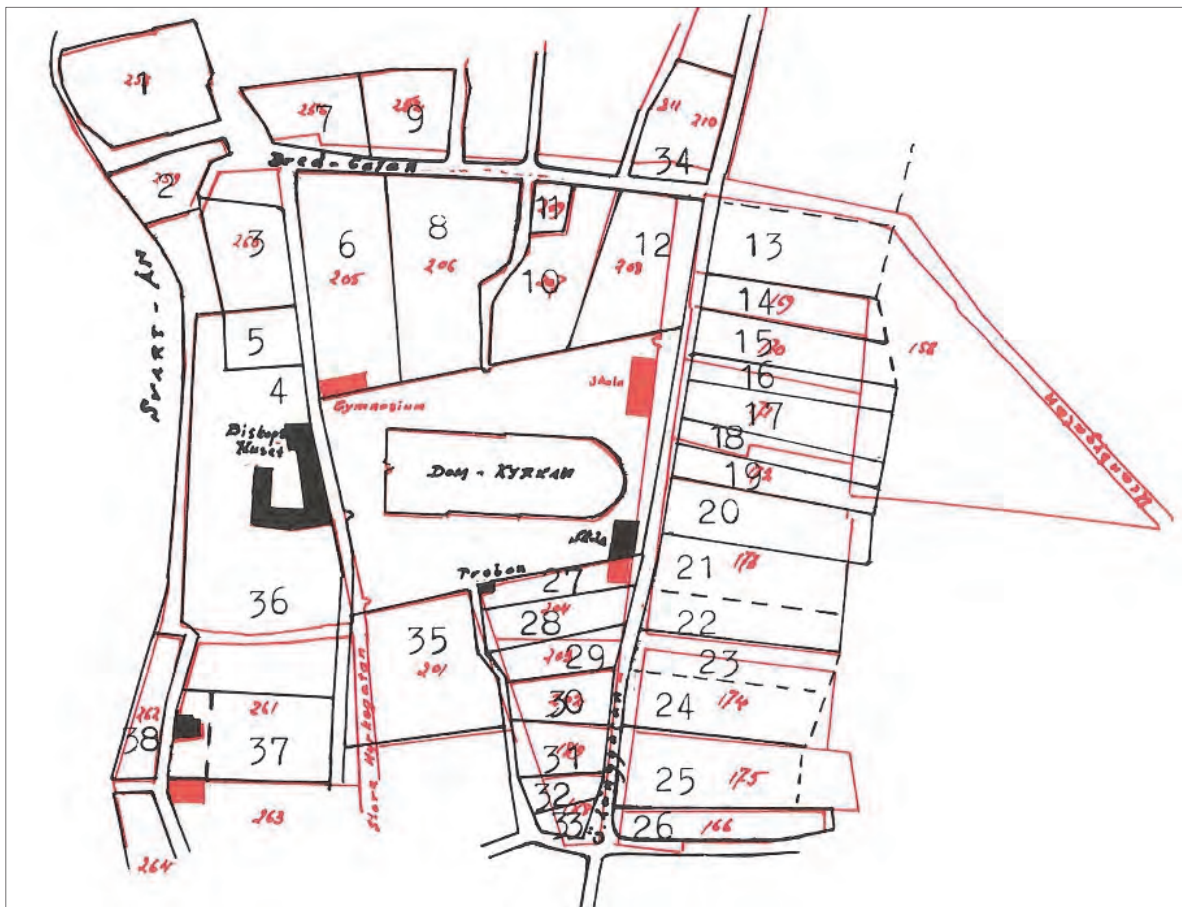
Undersökningen berörde också området väster om Olssons tomt 3 och där framkom påförda massor samt bl.a. ett lager med stort inslag av träflis (figur 5: L2). Kartorna från 1688 och 1784 kan uppfattas som att det gick en väg längs Svartåns strand söder om Olssons tomter nr 36 och 4. Olsson har också rekonstruerat en väg på denna plats (figur 21 och 22). Det var tjocka påförda massor i schakt 3, 2, 6 och 5, och dessutom samlades det vatten i schaktens sydvästra del väster om Olssons tomt 3 (figur 22). Det förefaller därför inte troligt att vägen har passerat väster om tomt 3 under 1600–1700-talen. Att döma av ett kartöverlägg med dagens karta och 1688 års karta som Västerås stad har gjort så låg också strandlinjen uppe på nuvarande land (se <http://www.vasteras.se/Sidor/hittarattpakarta.aspx>).

Stenmur

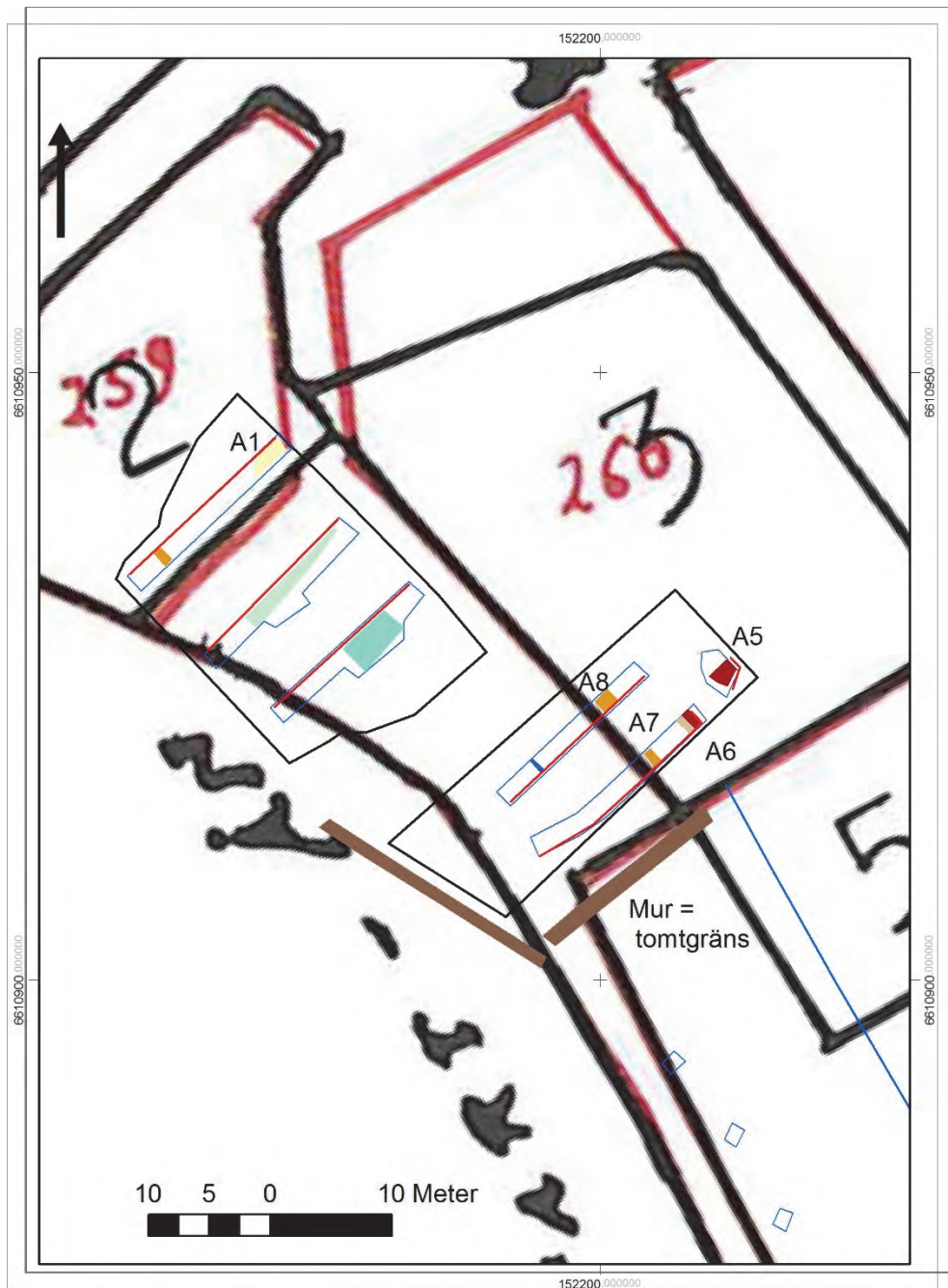
I tomtens södra gräns finns delar av en mur synlig i gräsmattan. Muren är uppförd på platsen för en befintlig tomtgräns och den återfinns även på 1688 års karta. Gränsen sammanfaller även relativt väl med tomtgränsen mellan Olssons tomt 5 och 3 (figur 22). Muren är ca 1,5 meter bred och är synlig i öster ifrån en befintlig uppbyggd körväg och västerut och muren slutar innanför ett befintligt järnstaket. Muren har tidigare iakttagits av Ulf Alström (2012). Det finns även en fortsättning på muren väster om undersökningsområdet, där den sträcker sig ungefär i nordvästlig-sydöstlig riktning. Det finns borrhål, s.k. skjutsömmar, i några av stenarna i muren. En skjutsöm är en borrsöm och sådana görs med jämna mellanrum och hålen laddas med krut, men tidigare klövs de med hjälp av kilar. Skjutsömmarna gjordes då stenarna skulle klyvas. Vi vet inte hur höga dessa murar är under marken. Murarna uppfördes antagligen innan de stora jordmassorna påfördes i kvarteret under 1800–1900-tal.

Avslutning

Det är länsstyrelsen som beslutar vilka områden som skall slutundersökas. Lager L2 i schakt 6 ligger ungefär 0,6 meter under Svartåns nuvarande vattennivå och en undersökning av detta lager medför praktiska problem med vatten i schaktet. Den medeltida huslämningen i schakt 4 och 5 är av särskilt arkeologiskt intresse.



Figur 21. Sven Olssons rekonstruktion av de senmedeltida tomterna i Västerås intill domkyrkan. De svarta linjerna är 1617 års stadsplan och de röda linjerna är 1688 års karta. Tomt 3 ägdes av kanik Finn Jönsson och såldes till Själakoret år 1429. Tomten togs sedan av Gustav Vasa. Undersökningen berörde delar av tomt 3 och ytan väster om den samt delar av tomt 2 (efter Olsson 1985b, jfr fig 22).



Figur 22. Schakten inlagda på Sven Olsons rekonstruktion av de senmedeltida tomterna. De svarta linjerna och siffrorna är Olsons rekonstruktion ca 1617. De röda linjerna och siffrorna är 1688 års karta. Huset, A5 och A6 lög på tomt 3. Terrasskanterna A7 och A8 lög ungefär där tomtgränsen lög. A1 på tomt 2 utgör sannolikt del av en väg som kom från norr. Skala 1:500.

Referenser

Kart- och arkivmaterial

Historiska kartor över Västerås stad, se:
<http://www.vasteras.se/Sidor/hittarattpakarta.aspx>

Muntliga uppgifter

Antikvarie, fil lic. Ulf Alström vid KM.

Stadsantikvarie, fil. dr. Magnus Elfwendahl, vid Uppsala kommun.

Otryckta källor och internet

Ehlton, F. & Manbo, I. 2012. *Vision Hagbard. Miljökonsekvensbeskrivning för kulturmiljön. Kvarteret Hagbard 3 och 4, Västerås kommun, Västmanlands län.* Västmanlands museum Kulturmiljö. Länsmuseets dnr: VLM 110224. Västerås.

SDHK = Svenskt Diplomatiariums huvudkartotek över medeltidsbrev, se:
<http://sok.riksarkivet.se/sdhk>

Litteratur

Alström, U. 2009. *Kajmuren vid Stadsparken. En grundlig undersökning. Antikvarisk kontroll. RAÄ 232:1, Västerås 1:1, Västerås stadsförsamling, Västmanland.* Kulturmiljövård Mälardalen. Rapport 2009: 36.

Alström, U. 2010. *Kajmuren vid Stadsparken II. Arkeologisk antikvarisk kontroll. RAÄ 232:1, Västerås 1:1, Västerås stadsförsamling, Västerås kommun. Västmanland.* Kulturmiljövård Mälardalen. Rapport 2010:39.

Alström, U. 2012. *Under biskop Palmqvists rosenplanteringar. Schaktning för kabel vid Biskopsgården. Förundersökning i form av schaktningsövervakning. RAÄ 232:1. Hagbard 3, 4, Västerås domkyrkoförsamling, Västerås, Västmanland.* Stiftelsen Kulturmiljövård. Rapport 2012:3.

Bergquist, U. (u å). *Kyrkbacken och stadsdiket. Arkeologisk förundersökning. Västra Kyrkogatan mellan kvarteret Jarl och Gamla kyrkogården. RAÄ 232, Västerås, Västmanland.* Riksantikvarieämbetet. UV Uppsala otryckt rapport.

Bergqvist, J. och Bäck, M. 2009. *Sysslomannens tomt och kök i senmedeltidens Västerås. Eller – åter till Djäknegatan. Västmanland, Västerås stad, kvarteret Domkyrkan, Rudbeckianska skolan RAÄ 232.* UV Bergslagen. Rapport 2009:2. Arkeologisk förundersökning och undersökning.

&

Carlsson, R. 1996. *Kvarteret Proban. Arkeologisk undersökning. Kvarteret Proban, RAÄ 232, Västerås, Västmanland. RAÄ dnr: 421-2588-1994 & 421-3130-1994.* UV Uppsala Rapport.

Drakenberg, S. 1962. *Västerås genom tiderna. Stadens byggnadshistoria från 1800-talets mitt. Västerås stad.* Västerås.

Gustafsson, J.-H. 1977. *Västerås. Medeltidsstaden 4.* RAÄ Rapport. Stockholm.

Gustavsson, G. 1981. *Gatunamnens historia i Västerås.* Västerås Kulturnämnds skriftserie nr 8. Västerås.

Kjellberg, J. 2005. *Schaktning invid Västerås domkyrka. Antikvarisk kontroll. RAÄ 232. Domkyrkan. Västerås domkyrkoförsamling. Västerås stad. Västmanland.* Västmanlands läns museums. Kulturmiljöavdelningen rapport A. 2005:A 50.

Kumlin, K. 1971. *Västerås genom tiderna. Del II, Västerås till 1600-talets början.* Västerås.

Olsson, S. 1985a. *Idealstad med förbinder – Studier i Västerås byggnadshistoria i förindustriell tid. Västerås genom tiderna.* Del V:1 Stadens byggnadshistoria från 1640 till 1800-talets mitt. Västerås.

Olsson, S. 1985b. *Idealstad med förbinder – Studier i Västerås byggnadshistoria i förindustriell tid. Figurblock. Västerås genom tiderna.* Del V:1 Stadens byggnadshistoria från 1640 till 1800-talets mitt. Västerås.

Peterson, L. 2007. *Nordiskt runnamnslexikon.* Uppsala.

Ros, J. 1995. *Biskopsgatan. Arkeologisk undersökning Biskopsgatan och Västra Kyrkogatan. Västerås stad. Västmanland.* Riksantikvarieämbetet Arkeologiska undersökningar. UV Uppsala. Rapport 1995:24.

Syse, B. 1995. *Arkeologisk förundersökning. Kvarteret Hagbard, Västerås stad, Västmanland.* Riksantikvarieämbetet. UV Uppsala, Rapport 1995:26. Stockholm.

Tekniska och administrativa uppgifter

<i>KM projekt nr:</i>	KM13117, kv. Hagbard FU
<i>Länsstyrelsen dnr, beslutsdatum:</i>	431-51-13, daterat 2013-10-14
<i>Undersökningsperiod:</i>	28 oktober till den 5 november
<i>Exploateringsyta:</i>	770 m ²
<i>Personal:</i>	Jonas Ros och Ellinor Larsson
<i>Belägenhet:</i>	Kv. Hagbard, Västerås Domkyrkoförsamling, Västerås kommun, Västmanlands län, Västmanland
<i>Ekonomisk karta:</i>	11G:17
<i>Koordinatsystem:</i>	SWEREF 99 1630
<i>Koordinater:</i>	Y152182, X6610911
<i>Höjdsystem:</i>	RH2000
<i>Inmättningsmetod:</i>	GPS och manuellt
<i>Dokumentationshandlingar:</i>	1 planritning, 9 sektionsritningar och digitala fotografier inlämnas till VLM
<i>Fynd:</i>	Fynden 1–31 inlämnas till VLM

BILAGOR

Bilaga 1. Anläggningstabell

Anl. nr	Typ	Anmärkning	Datering	Schakt
A1	Hårdgjord yta, körväg		1800-tal	1
A2	Terrasskant/ stensatt åkant		1800-tal?	1
A3	Husgrund, källare	Med sylstenstråd	1800-tal	2
A4	Husgrund	Med sylstenstråd	1700–1800-tal	3
A5	Husgrund	Nedgrävd, med stengolv	1400–1500-tal?	4
A6	Husgrund	Nedgrävd, samma hus som A5	1400–1500-tal?	5
A7	Terrasskant		1700–1800-tal	5
A8	Terrasskant		1800-tal	6

Bilaga 2. Fyndtabell.

Fynd nr	Sakord	Material	Kommentar	Vikt, gr	Antal	Fragm. fragm.	Fyndomständighet
1	Yngre rödgods	Bränd lera	Fat och kanna 1900-tal	65	4	4	Schakt 1, Sektion 1, lager 4
2	Kakel	Bränd lera	1900-tal	5	1		Schakt 1, Sektion 1, lager 4
3	Butelglas	Glas	1900-tal	5	1		Schakt 1, Sektion 1, lager 4
4	Glas	Glas	1900-tal	10	1		Schakt 1, Sektion 1, lager 10
5	Yngre rödgods	Bränd lera	1800-tal	5	1		Schakt 1, Sektion 1, lager 11
6	Yngre rödgods	Bränd lera	Skål. Pipleredekor, 1800-tal	20	1		Schakt 2, vid husgrund A3
7	Fajans	Bränd lera	Fat, 1800-talets andra hälft	5	2	2	Schakt 2, vid husgrund A3
8	Yngre rödgods	Bränd lera	Fat med pipleredekor, grytor	450	13	17	Schakt 3, vid husgrund A4
9	Kakel	Bränd lera		40	2	2	Schakt 3, vid husgrund A4
10	Krippipa	Bränd lera	Del av skafet	5	1		Schakt 3, vid husgrund A4
11	Fajans	Bränd lera	Fat/tallrik	5	1	3	Schakt 3, vid husgrund A4
12	Rödockra	Mineral	Färgämne	30	1		Schakt 3, vid husgrund A4
13	Yngre rödgods	Bränd lera	Skål med gulbeige glasyr 1700–1800-tal	30	1		Schakt 5, sektion 5, lager 5
14	Yngre rödgods	Bränd lera	Gryta med brunbeige glasyr och skål med mörkbrun metallisk glasyr	90	2		Schakt 5, sektion 5, lager 10
15	Yngre rödgods	Bränd lera	Gryta med olivgrön glasyr och skål, 1800-tal	20	2	4	Schakt 5, sektion 5, lager 12
16	Fajans	Bränd lera	Tallrik med ornamentik, 1800-tal	4	1	1	Schakt 5, sektion 5, lager 12
17	Krippipa	Bränd lera	Del av skafret	3	1	1	Schakt 5, sektion 5, lager 19

Find nr	Sakord	Material	Kommentar	Vikt, gr	Antal	Antal, fragm.	Fragm. grad	Fyndomständighet
18	Yngre rödgods	Bränd lera	Skålar, grytor och fat med pipleredekor, 1800-tal	460	19	19		Schakt 5, sektion 5, lager 20
19	Yngre rödgods	Bränd lera	Grytor, 1600–1700-tal	17	2	2		Schakt 5, sektion 5, lager 20
20	Fajans	Bränd lera	Skål	4	1	1		Schakt 5, sektion 5, lager 20
21	Kakel	Bränd lera	Krönlist till kakelugnen, vit glasyr och kakel med grön glasyr	70	2	2		Schakt 5, sektion 5, lager 29
22	Yngre rödgods	Bränd lera	Bandhänkel med fläckvis grön och brun glasyr, 1600-tal?	16	1	1		Schakt 6, sektion 6, botten av lager 3
23	Yngre rödgods	Bränd lera	Gryta, olivgrön glasyr, 1700–1800-tal	6	1	1		Schakt 6, sektion 6, lager 3, 0,2 m från lagrets botten
24	Yngre rödgods	Bränd lera	Gryta, bandhänkel, fat med pipleredekor, 1800-tal	95	7	7		Schakt 6, sektion 6, lager 3 invid terrasskantens stenar
25	Yngre rödgods	Bränd lera	Gryta, kruka, fat med pipleredekor, 1700–1800-tal	153	7	8		Schakt 6, sektion 6, lager 3
26	Yngre rödgods	Bränd lera	Skål med brun glasyr, 1600-tal?	7	1	1		Schakt 6, sektion 6, lager 3, nedre delen av lagret
27	Kritpipa	Bränd lera	Delar av piphuvudet	3	1	3		Schakt 6, sektion 6, lager 4
28	Kritpipa	Bränd lera	Del av skaft	4	1	1		Schakt 6, sektion 6, lager 6
29	Yngre rödgods	Bränd lera	Fat med pipleredekor, 1800-tal	45	1	1		Schakt 6, sektion 6, lager 11
30	Yngre rödgods	Bränd lera	Gryta, fat med pipleredekor, 1800-tal	18	3			Schakt 6, sektion 6, lager 12
31	Yngre rödgods	Bränd lera	Droppskål med trindhänkel 1500-tal?	80	1	1		Schakt 6, sektion 6, lager 15
32	Yngre rödgods	Bränd lera	Skål med bandhänkel med olivgrön glasyr	20	1	1		Schakt 6, sektion 6, lager 15
33	Yngre rödgods	Bränd lera	Fat med pipleredekor 1600–1700-tal	50	3	3		Schakt 6, sektion 6, lager 15