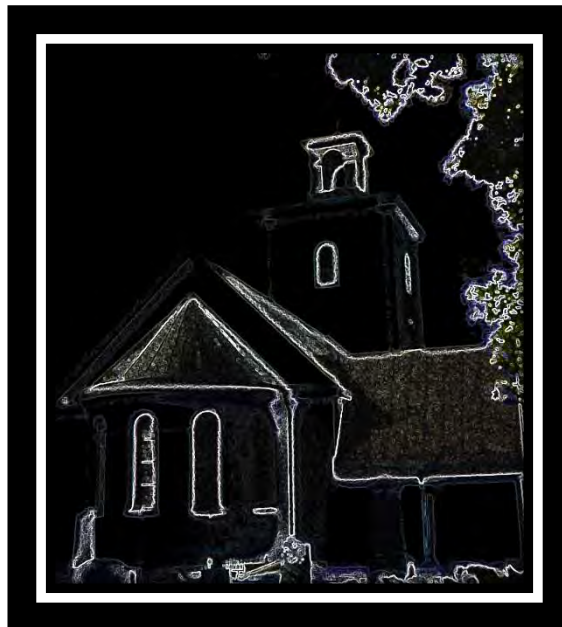


# Tillberga kyrka

Arkeologisk antikvarisk kontroll

Tillberga by 7:1  
Tillberga socken  
Västerås kommun  
Västmanland

*Ulf Alström*





# Tillberga kyrka

Arkeologisk antikvarisk kontroll

Tillberga by 7:1  
Tillberga socken  
Västerås kommun  
Västmanland

*Ulf Alström*

Utgivning och distribution:  
Stiftelsen Kulturmiljövård  
Stora gatan 41, 722 12 Västerås  
Tel: 021-80 62 80  
Fax: 021-14 52 20  
E-post: [info@kmmmd.se](mailto:info@kmmmd.se)

© Stiftelsen Kulturmiljövård 2014

Omslagsfoto: Tillberga kyrka sedd genom Photoshop. (Foto U. Alström.)

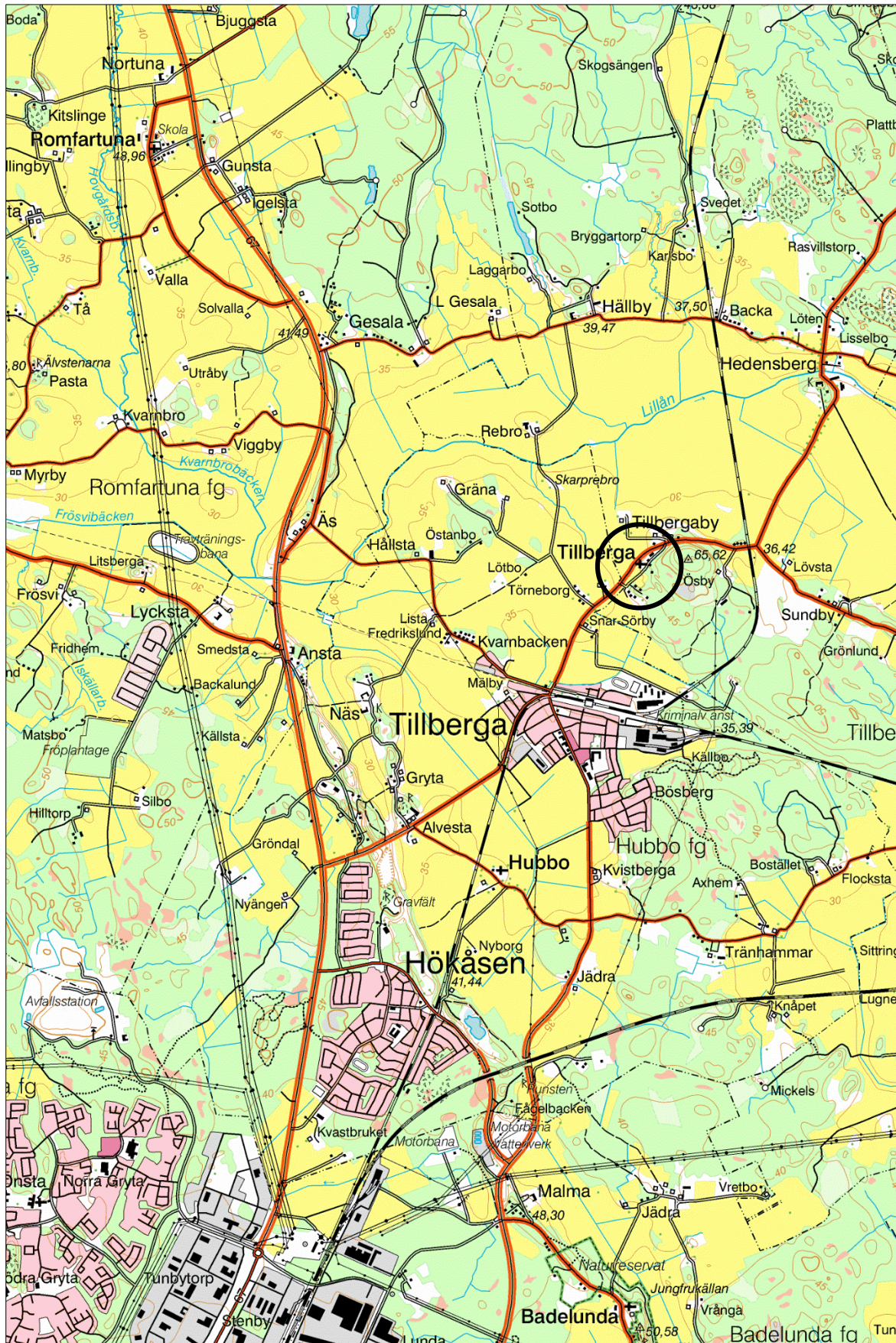
Kartor ur allmänt kartmaterial © Lantmäteriet. Ärende nr MS2012/02954.

ISBN:978-91-7453-375-0

Tryck: Just Nu, Västerås 2014.

# Innehåll

Sammanfattning.....	5
Inledning.....	6
Bakgrund .....	6
Målsättning.....	7
Genomförande .....	7
Undersökningsresultat.....	7
<sup>14</sup> C dateringar .....	10
Referenser.....	11
Kart- och arkivmaterial.....	11
Otryckta källor.....	11
Litteratur.....	11
Tekniska och administrativa uppgifter .....	11



Figur 1. Undersökningsplatsens läge, markerat med en ring. Utdrag ur Gröna kartan.  
Skala 1:50 000.

# Sammanfattning

Stiftelsen Kulturmiljövård har i samband med markarbeten vid Tillberga kyrka utfört en arkeologisk antikvarisk kontroll. Arbetet förväntades ge en klarare bild av Tillberga kyrkas byggnadshistoria.

I schaktet som sträckte sig runt hela kyrkans grund påträffades endast sporadiskt med ben från omrörda gravar.

Under kyrkans norra grundmur, väster om sakristian påträffades en äldre mur. Muren var orienterad i VNV–ÖSÖ riktning. Muren kan möjligen dateras till 1300-talet och därmed eventuellt vara rester av den kyrka som eldhärjades 1612.

Två <sup>14</sup>C- analyser har gjorts på ben från kyrkogården. Det ena provet visar med stor sannolikhet på att en kyrka stått på platsen redan omkring år 1100. Det andra provet har gett en datering till cirka 1300-talet.

Resultatet av den antikvariska arkeologiska kontrollen stöder till en viss del tesen att en första träkyrka stått på platsen redan under 1100-talet. Den efterföljdes senare av två kyrkor byggda i sten på samma plats som den äldsta träkyrkan.

# Inledning

Med anledning av klimatförbättrande åtgärder vid Tillberga kyrka har schaktningar genomförts runt kyrkans grund samt på kyrkogården. I samband med markarbetena utfördes en arkeologisk antikvarisk kontroll av Stiftelsen Kulturmiljövård efter ett beslut av Länsstyrelsen i Västmanlands län 2014-06-02 med dnr 431-2427-14.

Uppdragsgivare var Fastighetsförvaltningen, Västerås Pastorat som också bekostade den arkeologiska antikvariska kontrollen.

Huvudentreprenör för arbetena vid Tillberga kyrka var Svensk Klimatstyrning, Kolbäck.

## Bakgrund

Tillberga kyrka innehar en dopfont som dateras till 1100-talet. Dopfunten antyder att en kyrka stått på platsen redan under tidig medeltid. Socknen nämns i kända skriftliga källor först 1355 som ”parochia Thileberghum”. Namnets efterled syftar till ett berg i närheten av kyrkan. Förleden har ännu inte tolkats tillfredsställande. Grau skriver 1754 att Tillberga tidigare hetat ”Hälleberga”.

Under 1300-talet har sannolikt en ny kyrkobyggnad rests på platsen (Garmo, 2009, Grau 1754, Hammarskiöld 2004, Wahlberg 2003.)



Figur 2. Tillberga kyrka från öster. (Foto U. Alström.)



## Målsättning

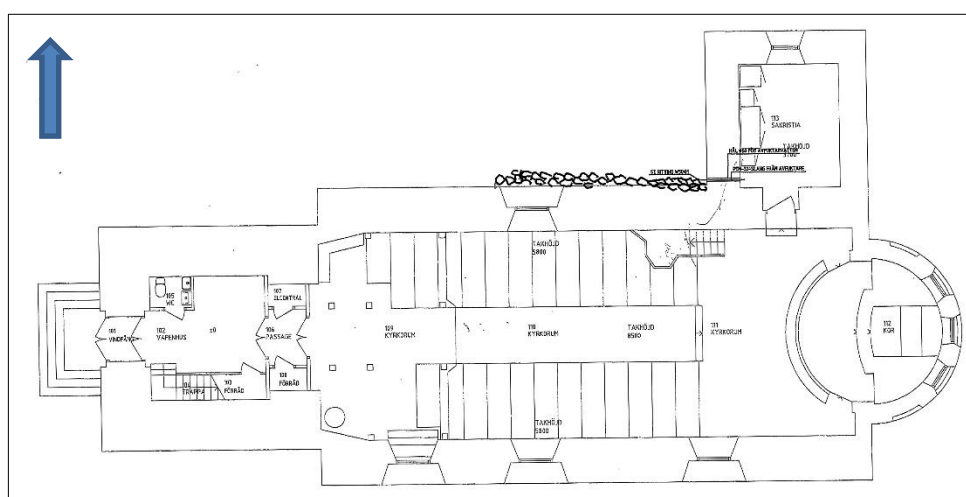
Målsättningen med den arkeologiska antikvariska kontrollen var att skydda kyrkliga lämningar från att skadas. Under vissa förutsättningar (smärre ingrepp) skulle dock anläggningar och kulturlager dokumenteras. Om större anläggningar och/eller komplexa kulturlager framkom skulle dock arbetet avbrytas för samråd med Länsstyrelsen.

Om enstaka kyrkliga lämningar påträffades skulle dessa beskrivas samt markeras på planritning. Ett viktigt inslag i dokumentationen var att tillvarata organiskt material för  $^{14}\text{C}$ -analyser. Syftet med dessa analyser var att få en närmare datering av kyrkorna som uppförts på platsen.

## Genomförande

Schaktningarna genomfördes med lätta maskiner. Dumpern som fraktade bort schaktmassorna var extremt liten därför att den måste köras genom trånga stigluckor. Schakten intill kyrkans grundmur var cirka 0,6 meter djupa. Bredden varierade mellan 0,7 och 1,7 meter. De bredaste schaktpartierna grävdes efter kyrkans södra vägg. Den större schaktbredden berodde på att marken var stenbunden. Dels av stenrester efter kyrkans byggande men också av sten som funnits på plats innan kyrkan byggdes. De schakt som grävdes på kyrkogården följde oftast äldre schaktsträckor. Några få nya schakt grävdes för elkablar. Dessa var endast 0,3 meter djupa.

## Undersökningsresultat



Figur 3. Tillberga kyrka med den efter norra väggen påträffade äldre grundmuren. Längden på muren var 7,5 meter. Muren är schematisk tecknad. Intill den nyupptäckta muren togs material för de båda  $^{14}\text{C}$ -proven. (Grundkarta Svensk Klimatstyrning, Skala 1:300.)

Schakten runt kyrkan (figur 6) grävdes till 0,6 meters djup. Bredden var för det mesta 0,7 meter. Efter kyrkans sydsida blev schaktet delvis bredare på grund av större stenar i marken.

Ytterst lite benrester påträffades i schakten. Det var bara vid kyrkans sydöstra hörn som det framkom en koncentration av omrörda ben. Anmärkningsvärt var att det i schaktet efter kyrkans södra vägg endast påträffades ett fåtal ben. Vid iakttagelser från liknande arbeten vid kyrkor i Västmanland påträffas oftast ben från en mångfald gravar vid södra väggen.

Varför gravbilderna vid Tillberga kyrka får troligtvis tillskrivas läget för den äldre eller, möjligtvis, de äldre kyrkorna som legat på platsen. Delar av grundmuren efter en äldre kyrka påträffades nämligen intill och under den nuvarande kyrkans norra mur. Iakttagelsen bekräftar uppgiften från 1600-talet att kyrkan återuppbyggdes efter en brand på den gamla kyrkans grund (Garmo 2009).

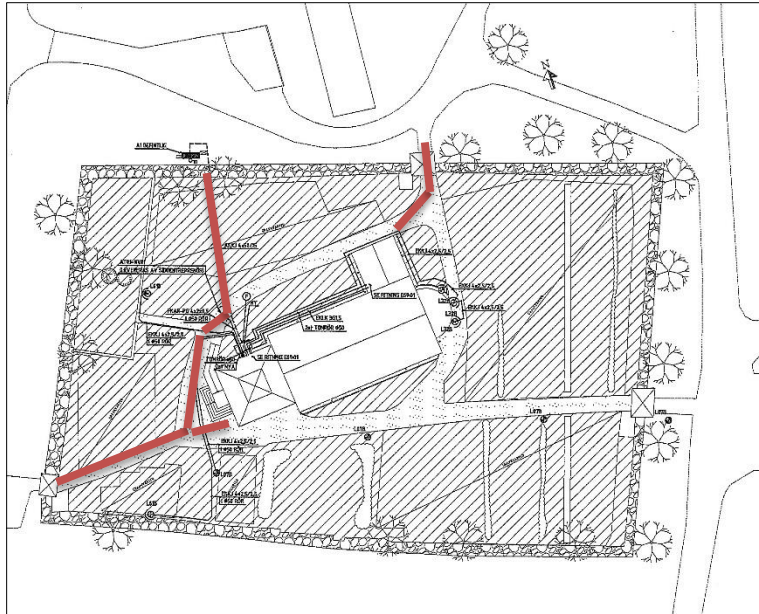
Den äldre stengrunden sträckte sig 7,5 meter västerut från sakristians västra vägg (figur 3). Med stor sannolikhet sträcker sig den äldre muren även in under sakristians golv. Muren som låg i ett skift bestod av oregelbundna 0,3 till 0,5 meter stora stenar. Den äldre muren är närmast orienterad i VNV-ÖSÖ. Tillbergas nuvarande kyrka är orienterad i rak västöstlig riktning. Intill den äldre muren togs ben från omrörda gravar



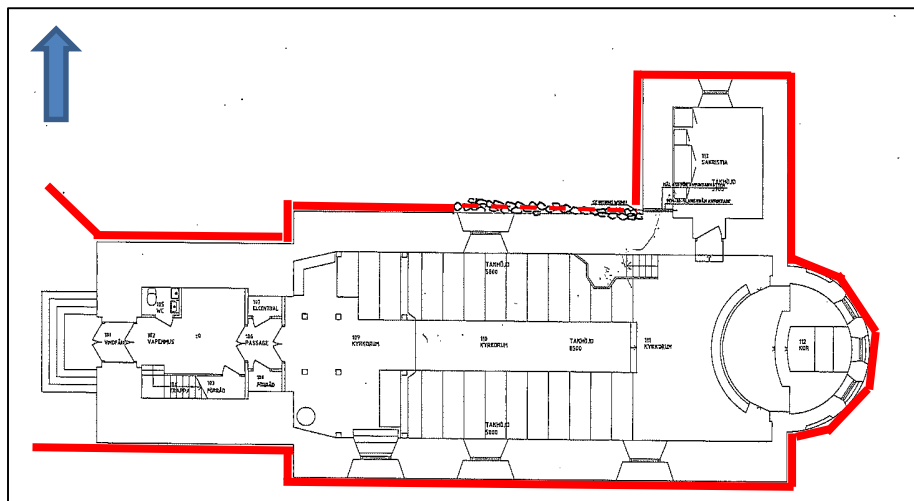
för två <sup>14</sup>C-dateringar. Grundmuren kan ha tillhört den äldsta kyrkan på platsen, dvs. en kyrka som uppfördes under 1100-talet eller kanske något tidigare. Storleken på den kyrkan kan bara anas utifrån murresterna men längre än 12 meter kan den inte vara eftersom inga spår av en äldre kyrka påträffades öster om nuvarande kor och absid. Utifrån den rekonstruerade längden bör kyrkans bredd kunna beräknas till cirka 6,5 meter. Rester efter den äldsta kyrkan ligger alltså kvar under den nuvarande kyrkans NÖ del.

*Figur 4. Under nuvarande kyrkans grundmur påträffades en äldre mur som närmast låg i VNV-ÖNÖ riktning. (Foto U. Alström.)*

Ytterligare grunda schaktningar genomfördes på kyrkogården. Dessa var cirka 0,3–0,4 meter djupa. Bredden var maximalt 0,5 meter. Delvis följde schaktningarna gamla ledningsschakt. Inga kyrkliga lämningar påträffades i dessa schakt (figur 5). Förväntade grundmurar efter en äldre sakristia och vapenhus påträffades inte. Däremot konstaterades ett byggnationslager efter uppförandet av kyrktornet.

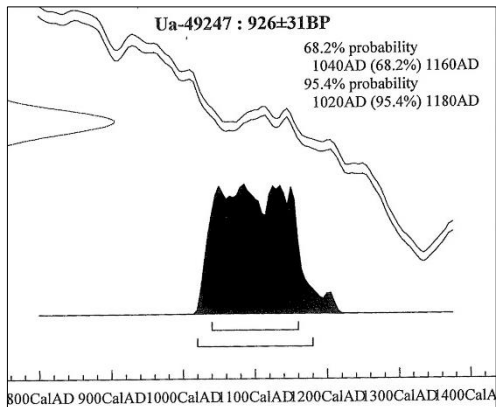


Figur 5. På kyrkogården grävdes flera schakt som schaktningsövervakades extensivt. Inga kyrkliga lämningar påträffades i schakten. (Grundkarta Svensk Klimatstyrning, Skala cirka 1:800.)

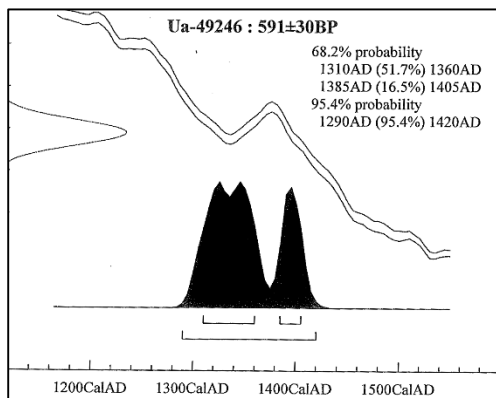


Figur 6. Tillberga kyrka. De schaktade sträckorna runt kyrkan är markerade med röd linje. Streckad linje markerar platsen för den äldre grundmuren. (Grundkarta Svensk Klimatstyrning, Skala 1:300.)

## <sup>14</sup>C - dateringar



Figur 7. <sup>14</sup>C-provet visar med 95% sannolikhet att den döde begravdes under perioden 1020–1180 e. Kr. (Possnert 2014).



Figur 8. <sup>14</sup>C-provet visar med 95% sannolikhet att den döde begravdes under perioden 1290–1420 e.Kr. (Possnert 2014).

<sup>14</sup>C- analyserna visar att platsen har börjat användas för kristna begravningar under tidig medeltid. Dateringen till 1020–1180 e. Kr. är anmärkningsvärd (figur 7). Dock styrker kyrkans innehav av en dopfont med datering till 1100-talet möjligheten att en kyrka funnits på platsen under tidig medeltid. Det är därför rimligt att driva tesen om en första träkyrka före den kyrka som troligen uppfördes på 1300-talet.

Det andra provet (figur 8) som dateras till 1290–1420 e.Kr. kan möjligen kopplas till stengrunden som påträffades invid och under kyrkans norra vägg. Båda <sup>14</sup>C- proverna är dock tagna intill denna äldre kyrkogrund.

Den information som nu finns om kyrkplatsen öppnar för en diskussion om hurvida en första träkyrka uppfördes på platsen kanske redan omkring år 1100. Den ersattes på samma plats med en stenkyrka omkring år 1300. Denna kyrka eldhärjades 1612 varefter den kyrka som nu står uppfördes.

# Referenser

## Kart- och arkivmaterial

Gröna Kartan. Skala 1:50 000.

Ortnamnsarkivet. Tillberga socken.

Svensk Klimatstyrning. Planritningar. Tillberga kyrka.

## Otryckta källor

Hammarskiöld, R., 2004. Tillberga kyrka. Kulturhistorisk karaktäristik. Västerås stift.

Possnert, G., 2014. Resultat av <sup>14</sup>C- datering av obrända ben från Tillberga kyrka, Västerås, Västmanland.

## Litteratur

Garmo, S., 2009. Tillberga kyrka. Västerås stifts kyrkoberivningskommitté. Västerås.

Grau, O., 1754. Beskrifning öfver Västmanland med sina städer, häradar och socknar. Nytryck 1904. Västmanlands Läns tidning. Västerås.

Wahlberg, M. 2003. (Red.) Svenskt ortnamnslexikon. Språk- och folkminnesinstitutet. Uppsala universitet. Uppsala.

## Tekniska och administrativa uppgifter

<i>KM projekt nr:</i>	KM 14056
<i>Länsstyrelsen dnr, beslutsdatum:</i>	431-2427-14, 2014-06-02
<i>Undersökningsperiod:</i>	5, 6, 8, 11, 14, 15,18 aug. 2014
<i>Exploateringsyta:</i>	Cirka 150 löpmeter schakt
<i>Personal:</i>	Ulf Alström
<i>Belägenhet:</i>	Tillberga by 7:1, Tillberga kyrka, Tillberga socken, Västerås kommun, Västmanlands län, Västmanland
<i>Ekonomisk karta:</i>	Gröna Kartan
<i>Koordinatsystem:</i>	Sweref99 TM
<i>Koordinater:</i>	6618908/591821
<i>Höjdsystem:</i>	-
<i>Inmätningmetod:</i>	Manuell
<i>Dokumentationshandlingar:</i>	Förvaras på Västmanlands läns museum
<i>Fynd:</i>	Inga fynd påträffades