

Västermo kyrka

Renovering av fasad och tak

Antikvarisk rapport

Västermo kyrka 1:1
Västermo Socken
Eskilstuna Kommun
Södermanland

Tobias Mårud
Helén Sjökvist
Lisa Skanser



Västermo kyrka

Renovering av fasad och tak

Antikvarisk rapport

Västermo kyrka 1:1
Västermo socken
Eskilstuna kommun
Södermanland

Tobias Mårud
Helén Sjökvist
Lisa Skanser

Utgivning och distribution:
Stiftelsen Kulturmiljövård
Stora gatan 41, 722 12 Västerås
Tel: 021-80 62 80
Fax: 021-14 52 20
E-post: info@kmmmd.se

© Stiftelsen Kulturmiljövård 2014

Omslagsfoto: Västermo kyrkas norra fasad, sedd från nordöst, efter restaureringen. Foto: Tobias Mårud

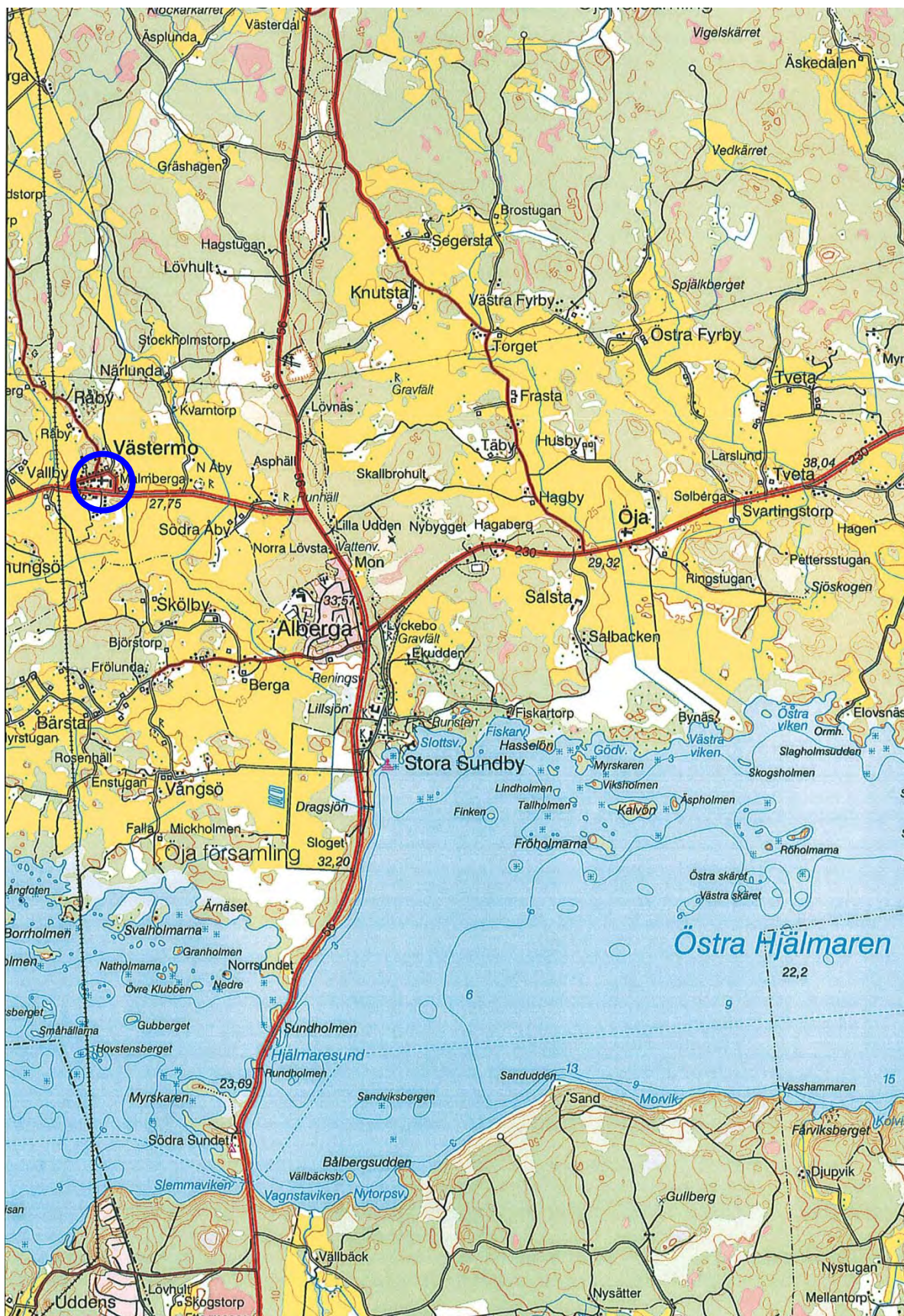
Kartor ur allmänt kartmaterial © Lantmäteriet. Ärende nr MS2012/02954.

ISBN: 978-91-7453-385-9

Tryck: Just Nu, Västerås 2014.

Innehåll

Inledning.....	5
Bakgrund	5
Byggnadshistoria, i urval	6
Beskrivning	7
Genomförande	9
Fasader.....	9
Sockel.....	12
Portaler	12
Tak.....	13
Övriga åtgärder.....	17
Dokumentation	20
Resultat	22
Referenser.....	23
Kart- och arkivmaterial	23
Otryckta källor.....	23
Litteratur.....	23
Tekniska och administrativa uppgifter	23
Bilaga: Murverksdokumentation.....	24



Figur 1. Kyrkans läge, markerat med en ring. Utdrag ur Gröna kartan Skala 1:50 000.

Inledning

Västermo kyrka har under 2013-2014 genomgått en omfattande exteriör renovering vilken inbegripit samtliga fasader och takytor, med undantag av långhusets norra takfall. Arbetet har även innefattat åtgärder av västportalen och vapenhusets portal, sockeln, byte av taklucka på vapenhuset och långhuset, förändring av dörr och dörröppning i vaktmästarkontoret, renovering av vindskivor, takfönster ochnockprydna samt ytterligare några mindre åtgärder vilka närmare beskrivs i rapporten. Tillstånd till arbetet gavs av Länsstyrelsen i Södermanlands län 2013-04-10 och i ett tidigare delbeslut daterat 2012-06-27, båda med dnr 433-6057-2011. Stiftelsen Kulturmiljövård har medverkat som antikvarier på uppdrag av Västra Rekarne församling.

Kyrkan ligger inom riksintresse för kulturmiljövården [D11].

Bakgrund

Västermo kyrka har länge haft fuktproblem på grund av förhållandena i omgivande mark, med bland annat saltvittring, missfärgning, algpåväxt och putsnedfall som följd. Som ett resultat av det omfattande fuktproblemet, med framförallt mögel och dålig inomhusluft, kom kyrkan att stängas för allmänheten år 2006.

En insats för att mäta fuktförhållanden inleddes, vilket bekräftade missförhållandena. För att avhjälpa bristerna nyanlades en dagvattenledning och dränering kring kyrkan under 2009-2010. Dessutom lades ett kapillärbrytande skikt närmast grundmurarna. Därefter följde en invändig renovering samt rengöring och saneringsinsats år 2012, sedan kyrkan återfått ett sundare inomhusklimat. Den yttre renoveringen av Västermo kyrka är det sista steget i processen som syftar till att åtgärda fuktproblemet och skapa en sund och estetiskt tilltalande byggnad.

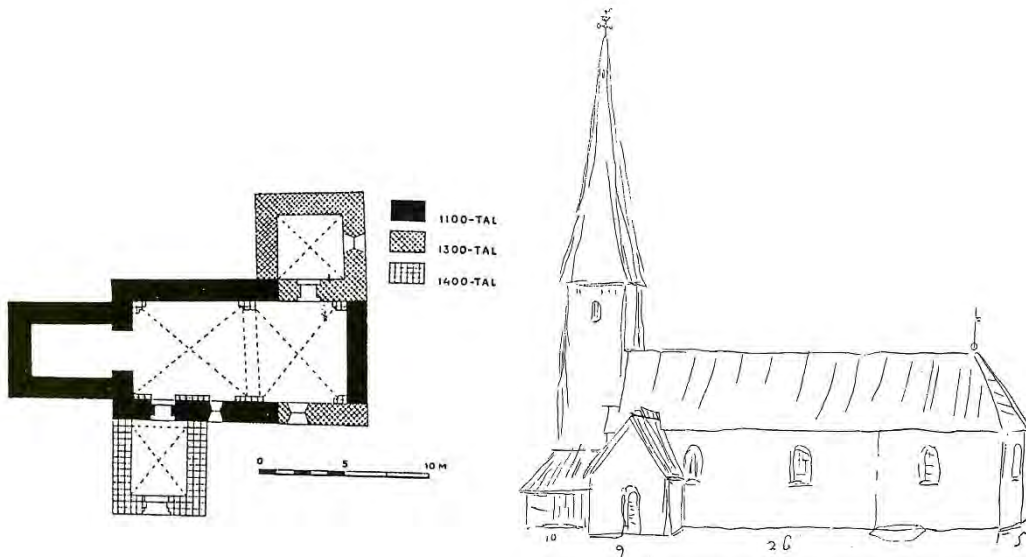
Inför renoveringen har konditionsbesiktningar av takplåten och putsanalyser utförts. En första besiktning av takplåten utfördes av Mälardalens tak- och fasadkonsult år 2010 och visade på att plåtarna på långhusets södra takfall, sakristians södra och östra takfall behövde bytas. En andra besiktning utfördes under 2012 av W-con AB och NY plåtmålning, även nu framkom att en fullständig omläggning av långhusets södra takfall och sakristians södra och östra takfall var väl motiverat. Nu konstaterades även att vapenhusets och vaktmästarkontorets tak var i behov av renovering. Vidare väcktes ett förslag om att den galvaniserade bandtäckta plåten på sakristians norra takfall skulle ersättas med plåt i skivtäckning, i samband med att sakristians båda andra takfall lades om.

Putsanalys i form av våtkemi, jämförande strukturanalys samt okulär besiktning visade att de putsprover från södra fasaden som inlämnades var ett lufthärdande kalkbruk med god sugförmåga, bestående av sand i storlek 0-4 mm samt lufthärdande kalk. Putsproven var avfärgade med en kalkbaserad färg. På baksidan av proven fanns rester av ett mörkare underliggande KC-baserat bruk med låg styrka. Beroende på typen av analysmetoder som använts bör dock resultatet endast beaktas som vägledande.

Arbetena tog ett uppehåll under vinter 2013-2014 och återupptogs under maj 2014 när vädret blivit bättre lämpat.

Byggnadshistoria, i urval

Västermo kyrka uppfördes förmodligen under 1100-talet med ett rektangulärt långhus, ett smalare kor i öster, samt ett smalare torn i väster.¹ Under 1300-talet byggdes kyrkan om till en salkyrka, och koret fick då samma bredd som långhuset. En sakristia uppfördes vid samma tid invid korets norra sida. Under 1400-talet kom ett vapenhus att uppföras framför ingången i söder, tornet byggdes på i höjd och valv slogs i kyrkorummet. Kyrkan förlängdes mot öster år 1662 och försågs med ett tresidigt avslutat kor. År 1687 revs det fallfärdiga romanska tornet och långhuset förlängdes i samband med detta mot väster och en västportal tillkom. År 1795 revs den medeltida sakristian och en ny uppfördes istället i öster, vilken också fungerade som försträvning för koret.



Figur 2. Situationsplan över den medeltida kyrkan och dess utbyggnadsfaser. Källa: Eriksson.

Figur 3. Västermo kyrka avbildad 1686 av Johan Peringskiöld. Källa: Eriksson.



Figur 4. Västermo kyrka på 1860-talet. O. Hermelin. ATA.

¹ Bergman 1989.

Det tidigare spåntaket ersattes 1899 med falsad plåt, som ströks med rödbrun färg.



Figur 5. Västermo kyrka 1911 med de då nytillkomna trappstegsgavlarna. Foto: Carl Wilhelm Pettersson. ATA.

År 1911 genomgick kyrkan en genomgripande renovering, bland annat tillkom utbyggnaden i sydost, idag vaktmästeri men då byggd som värmekammare. Fasaderna försågs med trappgavlar i väster och öster samt på vapenhuset. Eftersom dessa sattes upp utan myndigheternas tillstånd förelades församlingen att avlägsna dem. Detta skedde dock först i och med nästa utvändiga restaurering som påbörjades 1954.

Förutom att trappgavlarna revs knackades fasadernas spritputs ner och putsades om med grov kalkputs som följde murverkets ojämnheter. Vindskivor av tjärade 1½ x 10 plank och takfot av tjärade bräder sattes upp. De nya gavelpartierna täcktes med plåt. Nya portar, klädda med profilerad panel, uppsattes i västra- och södraportalen. I västra gaveln igenmurades den trekopplade fönsteröppningen och istället återupptogs en äldre rund fönsteröppning. Sockeln lämnades oputsad men fogades med cementbruk. Nytt plåttak lades på värmekammaren.

Vid restaurering 1983 lagades fasaderna med KC-bruk, de jämnades ytligt av med rent kalkbruk samt avfärgades med Gotlandskalk.

Mellan 1995 och år 2000 lades ny plåt på vapenhuset samt på sakristians och långhusets norra takfall. I och med takarbetena år 2000 målades långhusets södra takfall och sakristians södra och östra takfall med en syntetisk färg, Abratex Takmassa Top 52, i svart kulör.

På vapenhuset samt delvis på långhusets södra takfall byttes ståndrännan 2010. Vid samma tid byttes även kyrkans stuprör.

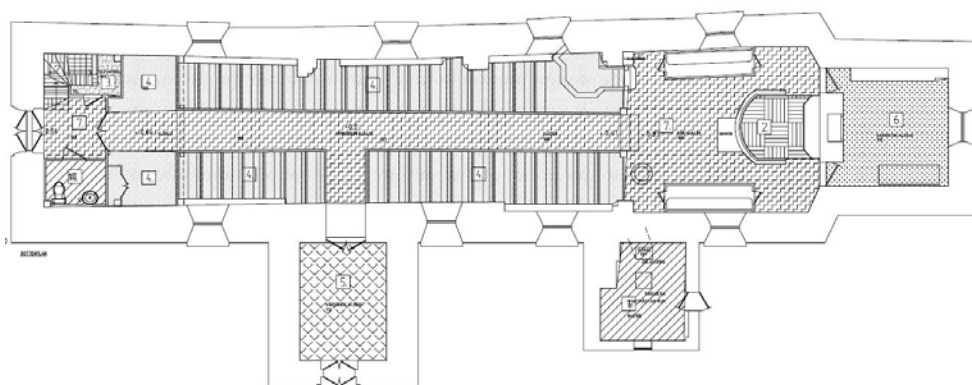
Beskrivning

Västermo kyrka är uppförd med murverk av sten och tegel. Kyrkan som har en ovanligt långsträckt planform består av ett rektangulärt långhus med tresidigt avslutat

korparti, utbyggd sakristia i öster samt vapenhus och f.d. värmekammare i söder. I långhusets mittparti återstår medeltida murar efter den ursprungliga, tämligen lilla, romanska stenkyrkan. Väster om kyrkan finns en för mälardalsområdet ovanligt utformad klockstapel vilken även fungerar som stiglucka.



Figur 6. Västermo kyrka sedd från sydväst, efter restaurering. Foto: Tobias Mårud.



Figur 7. Aktuell situationsplan över Västermo kyrka. Källa: Sjökvist.

Fasaderna hade innan den aktuella reoveringen en grov kvastad kalkputs som följde murverkets ojämnheter. Den var avfärgad i vit nyans, motsvarande NCS S 0300-N. Under avfärgningen fanns stora ytor av en mer gulaktig kalkfärg, motsvarande NCS S 0505-Y10R. På bevarade äldre underliggande putsytor återfanns ytterligare kulörer, bland annat flera olika röda belägna vid hörn eller före detta hörn samt kring södra portalen. Dessa redovisas närmare under ”Dokumentation”.

Sockeln består av gråsten i 1-2 relativt jämna skift vilka var fogade med cementbruk. Den sydöstra utbyggnaden, den f.d. värmekammaren, har sockel av gjuten betong vilken är slätputsad och målad i grå kulör.



Figur 8. Under fasadens vita anfärgning finns en mer gultonad puts. Foto: Lisa Skanser.



Figur 9. Sockeln innan åtgärd (bild till vänster). Foto: Lisa Skanser.



Figur 10. Flera lager med olika kulörer av rödtonad anfärgning intill vapenhusets portal (bild till höger). Foto: Tobias Mårud.

Takfoten är klädd med tjärstrukna bräder. På långhusets och vapenhusets gavlar sitter vindskivor av 1½ x 10" plank, vilka var strukna med syntetisk färg i svart kulör.

På långhusets södra takfall och sakristians södra och östra takfall låg innan den aktuella renoveringen enkelfalsad, ogalvaniserad stålplåt i skivtäckning från 1899, vid senare tillfälle målade med syntetisk färg. På långhusets norra takfall låg galvaniserad stålplåt i skivtäckning från 1998-1999, lackad med polyesterbaserad färg (Plastisol). På sakristians norra takfall låg galvaniserad plåt i bandtäckning från år 2000, målade med syntetisk färg. På vapenhuset låg enkelfalsad, galvaniserad stålplåt i skivtäckning från 1995, lackad med Plastisol. På utbyggnaden i sydost låg galvaniserad stålplåt i skivtäckning från 1954, vid senare tillfälle målade med syntetisk färg.

Genomförande

Fasader

Vid den första besiktningen av fasaden bedömdes att ca 150 m² puts skulle behöva knackas ned, vid nästa besiktning bedömdes att merparten av putsen, ca 450 m², behövde avlägsnas. Den avsevärda förändringen grundades i att det under den senare bedömningen konstaterats att putsskiktet hade en alltför ringa tjocklek, ofta ned mot endast 5-10 mm, vilket begränsar förmågan att magasinera fukt. Med undantag av östra gavelröset, där putsen lämnades kvar, frilades murverket helt genom bilning. Kvar lämnades vissa äldre 3-5 mm tjocka putsrester av ett hårt karboniserat, kalkrikt bruk, från 1800-tal eller tidigare.



Figur 11. Innan åtgärd var fasaderna avfärgade i en relativt neutral vit ton. Foto: Helén Sjökvist.

Efter friläggning högtryckstvättades murverket varefter håligheter lagades i med tegel som fogades med Weber Nordic lufthårdnande kalkbruk 1:1. Därefter grundades murverket med Weber cal 109 hydraulisk kalkgrund, applicerat med spruta. Utstockning gjordes med Weber Nordic lufthårdnande kalkbruk 1:1 som applicerades med spruta och bredrävs. Bruket valdes ur antikvarisk synpunkt då dess sammansättning är mer likt ett medeltida kalkbruk än nutida konventionella. Putsen byggdes upp till en tjocklek av minst 30 mm. Den tidigare kvastade ytan frångicks till förmån för en slät yta men med tanke på murverkets struktur förespråkades en slevdragen puts ur antikvarisk synvinkel. Efter putsprover och viss anpassning av metoden rent praktiskt kom ytskiktet att dras med slev och därefter finborstas.



Figur 12. Med slevdragen puts framträder murverket och skapar en levande fasad. Bilden visar en nyputsad men ännu ej anfärgad fasad. Foto: Tobias Mårud.

Församlingen önskade en varmare, mer gulaktig ton på fasaderna än tidigare. En av kyrkans äldre avfärgningar, dokumenterat till vad som närmast motsvarar NCS S 1515-Y40R ansågs lämplig. För anpassning till pigment lämpliga för traditionell kalkfärg översattes färgnyansen NCS S 1515-Y40R till närmast liggande kalkfärgsprov i provsamlingen KALKFÄRG 90, vilket är 96:4Lj (LÅDA A Grupp 31 Rad 4) bestående av 900 g ljus rödocker beräknat på 25 kg kalkpasta. Denna nyans drar dock något mer åt rött och efter en provstrykning avfärdades nyansen. En ny provstrykning gjordes istället med färgnyans 94/100:13, vilket består av 200 g 94 Guldocker och 175 g 100 Bränd Umbra beräknat på 25 kg kalkpasta, vilket godkändes. Till avfärgningen användes Gotlandskalk – våtsläckt kalkpasta 90. Efter fyra strykningar hade full täckning uppnåtts men kulören var blekare än önskat varför en femte strykning genomfördes, men med 25 gram mer 94 Guldocker än i föregående fyra strykningar sålunda 25 Kg kalkpasta, 225 g 94 Guldocke och 175 g 100 Bränd Umbra. Slutresultatet blev ändå något blekare än färgprovet men var till samtligas belåtenhet och godkändes.



Figur 13 & 14. Uppstrykningsprover mot avfärgad fasad med fyra strykningar. Den högra skivan har färgnyansen med 200 gram guldocke. Skillnaden mot fasad är tydlig, resultatet är blekare än beräknat. Bilden till höger visar fasaden efter femte strykningen då ytterligare 25 gram guldocke användes per 25 kg kalkpasta. Foto: Tobias Mårud.



Figur 15, 16 & 17. Utmed takfoten i fasadernas överkant löper putsbärare i form av träreglor. Dessa var innan åtgärd antingen klädda med en vassmatta (bilden till vänster) eller så var spikar inslagna för att få fäste för putsen (bilden till höger). Här hade putsen drabbats av omfattande sprickbildning. Träreglarna frilades från vassmattan, spikarna avlägsnades, virket täcktes med byggpapp och armeringsnät varefter det putsades. Foto: Lisa Skanser & Tobias Mårud

Sockel

Efter att arbetet med fasaden avslutats och byggställningen monterats ned vidtog restaurering av sockeln. Löst fogbruk knackades ned, sockeln på utbyggnaden i sydost skrapade ren från lösa färgskikt varefter lös puts knackades bort. Till lagning av puts och fog på sockeln användes hydrauliskt kalkbruk från Finja 3 mm, med ballast av natursand och tillsats av cementbruk, Finja murbruk B.

Portaler

Till följd av fuktangrepp och saltutfällningar var tegelmurverket i kyrkans västportal och vapenhusets portal skadat genom omfattande vittring. Tegelmurverket sträckte sig ner under marknivå och utsattes på så vis för stora mängder fukt vilken kapillärt transporterades vidare uppåt och söndervittrade även skiften närmast ovan markytan. Skadat tegel avlägsnades och profilhuggna sockelstenar av granit murades in i nedre delen av portalerna. Där över murades med nytt profilformat tegel vilket putsades och avfärgades likt fasaderna i övrigt.



Figur 18 & 19. Västportalens södra sida efter friläggning av murverket (bilden till vänster). Högra bilden visar samma del efter avlägsnande av skadat tegel. Foto: Tobias Mårud.



Figur 20 & 21. Västportalens norra sida efter avlägsnande av skadat tegel (bilden till vänster). Den profilhuggna sockelstenen sitter på plats och murverket är putsat. Foto: Tobias Mårud.



Figur 22 & 23. Vapenhusets portal hade samma problem som västportalen, här östra sidan med en hård cementputs på sockeln vilket ytterligare bidrar till kapillärsugning av fukten. Foto: Tobias Mårud.



Figur 24 & 25. Östra sidan av vapenhusets portal efter avlägsnande av skadat tegel och efter genomförda åtgärder. Foto: Tobias Mårud.

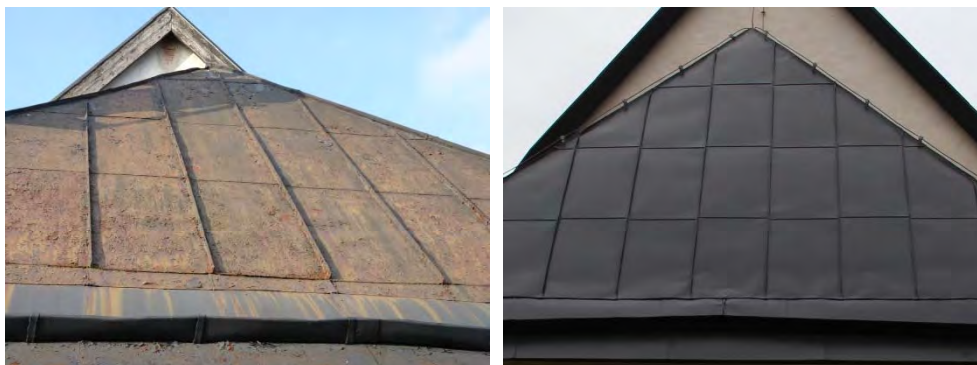
Tak

Arbetet inleddes med långhusets södra takfall där all plåt avlägsnades, den delvis lösa underlagspanelen spikades fast och täcktes med mineralfiberfilt av märket Icopal flexilight. Därefter täcktes taket med galvaniserad och primerlackad plåt av märket Ruukki. Plåten var tänkt att enkelfalsas likt tidigare utförande men efter diskussioner där entreprenören hävdade tekniska skäl godtogs, relativt motvilligt, att plåten dubbelfalsades med minsta möjliga förskjutning mellan tvärfalsarna. Plåten färdigmålades på plats och slutströk med pensel. Målning utfördes med svart Isotrol taktäck som är en alkydförstärkt linoljebaserad färg.

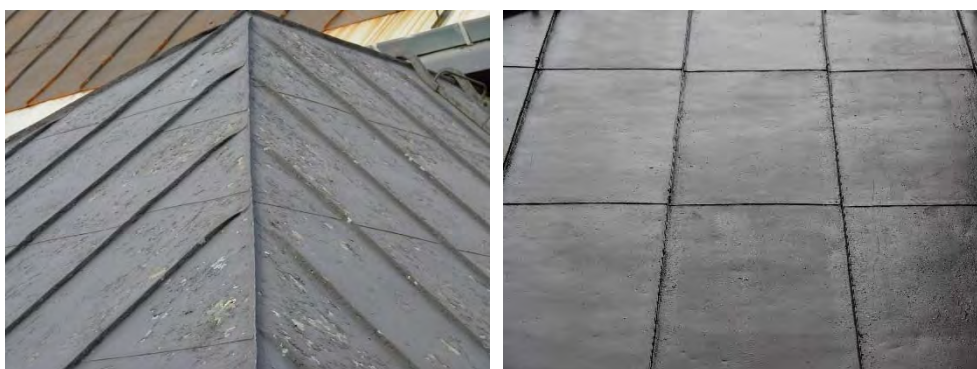


Figur 26 & 27. Detalj av takplåten innan åtgärd (vänster bild). Det omlagda taket, med sakristian skymtande till höger och vaktmästarkontorets södra takfall i förgrunden till vänster. Foto: Helén Sjökvist och Tobias Mårud.

Sakristians tak åtgärdades med samma tillvägagångssätt dock var takets underlagspanel, bestående av 200-300 mm bräder på förvandring, i god kondition och lämnades utan åtgärd. Plåten på vaktmästerikontorets takfall blåstrades rena från gammal, löst sittande färg och målades med svart Isotrol taktäck.



Figur 28 & 29. Sakristians östra takfall (del av) innan och efter åtgärd. Foto: Helén Sjökvist och Tobias Mårud.



Figur 30 & 31. Vaktmästarkontorets tak innan åtgärd, sett från sydöst, och del av det östra takfallet efter åtgärd. Foto: Helén Sjökvist och Tobias Mårud.

Under projektets gång upptäcktes att plåttaket på vapenhuset lagts utan falstäningsmedel och lades därför om. I västra takfallet, närmast gaveln, ersattes ca 10-15 meter rötskadad underlagspanel. De ramsågade panelbrädorna ersattes med spåntade bräder. Även här lades underlagsspapp av märket Icopal flexilight och plåten målades med Isotrol taktäck i svart kulör.



Figur 32 & 33. Vapenhusets västra takfall innan och efter åtgärd. Foto: Tobias Mårud.

Skorstenens plåtinklädnad ersattes med ny i utförande likt tidigare befintlig med skillnaden att skorstensöppningen täcktes.



Figur 34 & 35. Plåtbeslagningen av skorstenens krön uppvisade en del mekaniska skador och glipande skarvar. Den invändigt nedtill igenmurade röckanalen saknade nästan helt fogbruk och rester av fågelreden fanns i botten. Foto: Tobias Mårud.



Figur 36 & 37. Skorstenen innan åtgärd, sedd från nordöst (vänstra bilden), och efter åtgärd, sedd från nordväst (högra bilden). Foto: Tobias Mårud.

Takluckan på vapenhusets östra takfall monterades 2010 med opassande hög sarg. Konstruktionen visade sig även vara klen och ersattes med en stilmässigt bättre anpassad lucka med lägre och kraftigare ram, sargen höjd är numera 120 m.m. Även takluckan vid skorstenen på långhusets södra takfall ersattes med en ny och den nedre takluckan på samma takfall, strax ovanför vapenhuset, sattes igen. Takstegen på långhusets södra fasad ersattes med en ny av säkerhetsskäl, stegen på vaktmästeriets östra takfall ersattes av samma anledning med en ny, dock monterad på västra takfallet. Takstegen på sakristians östra takfall behölls men målades svart i kulör likt taket.



Figur 38 & 39. Takluckan på vapenhusets östra takfall var försedd med en opassande hög sarg, detta åtgärdades, resultatet syns på högra bilden. Foto: Tobias Mårud.



Figur 40, 41 & 42. Ny takstege monterades på vaktmästarkontorets västra takfall, stegen på östra takfallet togs bort, och en ny stege ersatte den tidigare på långhusets södra takfall (vänstra bilden). Ett av långhusets två äldre takfönster på norra takfallet, innan och efter åtgärd (de två bilderna till höger). Foto: Tobias Mårud.

De två äldre takfönsterna på långhusets norra takfall underhölls genom omkittning och målning av båge, dock lämnades sarg och plåt i anslutning till tak utan underhåll. Det planerade arbetet avsåg dock endast karm, båge och glas.

Snörasskydd samtnock- och takfotsräcken monterades inte då de skulle ha haft påtagligt negativ inverkan på kyrkans utseende och utgjort ett tydligt kulturhistoriskt avsteg.

Kyrkans stuprör monterades ned, slipades i verkstad och fick sedan samma målningsbehandling som takplåtarna. Stift till samtliga infästningar ersattes med nya.

Långhusets och vapenhusets vindskivor var delvis i mycket dåligt skick och samtliga målade med en för trä opassande syntetisk färg. Vindskivorna skrapades fria från syntetisk färg så att underliggande skikt av trätjära frilades. Vindskivorna på långhusets östra gavel var i så dåligt skick att de ersattes med nytillverkade. Friska delar av de kasserade vindskivorna återanvändes för restaurering av västra gavelns vindskivor. Samtliga vindskivor ströks två gånger med svartpigmenterad trätjära av märket Auson. Pigmenterad tjära valdes för att skillnaden mellan gammalt och nytt virke inte skulle bli så påtaglig samt för att underhållsperioden är längre. Även den brädklädda takfoten ströks efter rengöring och viss virkeslagning med svartpigmenterad trätjära av märket Auson.



Figur 43 & 44. Exempel på vindskivor innan och efter åtgärd. Vänstra bilden visar vindskivan från norra sidan av långhusets östra gavel innan åtgärd och högra bilden vindskivan på västra sidan av vapenhusets gavel efter åtgärd. Foto: Tobias Mårud.



Figur 45 & 46. Takfotsbräda målad med felaktig färg (vänster bild) vilken skrapades bort varefter de målades med pigmenterad tjära (höger bild). Foto: Tobias Mårud.

Övriga åtgärder

Ett fönsterbleck monterades i underdelen av den runda fönsteröppningen på kyrkans västra gavel. Plåten målades av estetiskt skäl grön, i kulör NCS S 8010-G10Y, likt fönstret, istället för som ursprungligen planerat svart likt takplåten. Armaturen strax under fönsteröppningen demonterades och restaurerades på verkstad. Glasen plockades ur, rost avlägsnades, metallen grundmålades med rostskyddsfärg och därefter med linoljefärg i svart kulör. Armaturen återmonterades efter att fasaden avfärgats.



Figur 47 & 48. Nederdelen av fönsteröppningen i västra gaveln är en naturlig ansamlingspunkt för vata med frostsprängning och fuktskada som följd (vänstra bilden). Armaturen nedanför fönstret var i behov av underhåll, bland annat växte lavar på metallen (högra bilden). Foto: Tobias Mårud.



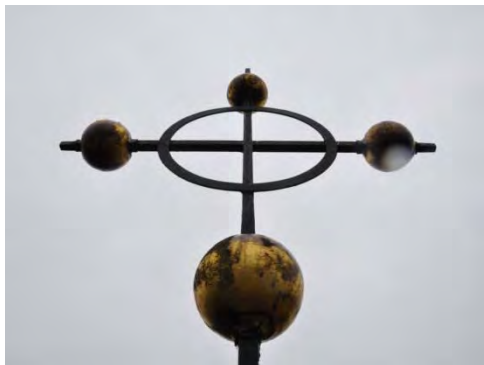
Figur 49. Västra gavelns fönster och armatur efter åtgärd. Foto: Tobias Mårud.

Vaktmästeriet försågs med ny ytterdörr, belägen i östra fasaden. Dörren utformades likt kyrkans två portar med profilerad panel lagd i mönster av snedställda kvadrater och målades med linoljefärg i kulör motsvarande NCS S 8010-G10Y. Öppningen för dörren justerades genom att den sedan tidigare igensatta södra delen av dörröppningen murades igen och putsades likt fasaden i övrigt. Nytt lås och trycke beställdes från Tveit smie i Norge. Det befintliga säkerhetslåset återanvändes. På fasaden söder om ingången monterades en vägglampa, modellen Glasgow 730B, från Norlys. På fasad norr om ingången demonterades ett vägguttag vilket återmonterades efter att fasaden avfärgats.



Figur 50 & 51. Södra delen av dörröppningen i vaktmästarkontorets östra fasad var tidigare igensatt med en trävägg, den revs och istället uppfördes en murad vägg av tegel i samma bredd som murverket i övrigt. I den egentliga dörröppningen monterades en ny dörr utformad med tanke på kyrkans andra två entréer. Foto: Tobias Mårud.

Nockprydningen på västra gaveln, som utgörs av ett kors i svartmålat smidesjärn med fyra kulor av förgylld koppar, restaurerades. Nockprydningen monterades ned och forslades till verkstad där kulorna monterades loss och förgylldes, delarna av järn blåstrades, rostskyddades med blymönja och målades två gånger med svart linoljefärg. Delarna återmonterades i verkstaden.



Figur 52 & 53. Nockprydningen över västra gaveln före (vänstra bilden) och efter (högra bilden) restaurering. Foto: Tobias Mårud.

Åskskyddsanläggningen demonterades och återmonterades, med anslutning till befintlig åskskyddsanläggning i mark, efter fasad och takarbetena var avslutade. På alla ställen där ledare av koppar ligger an mot plåt monterades mellanlägg av bly. Fasta takstegar och stuprör anslöts till åskskyddet.



Figur 54 & 55. Samtliga solbänkar rengjordes. Bilderna visar fönstret väster om vaktmästarkontoret i långhusets södra fasad, innan och efter rengöring. Foto: Tobias Mårud.

Dokumentation

I samband med avlägsnandet av fasadputs utfördes en dokumentation av underliggande puts och murverk. Det kunde konstateras att man vid fasadarbetet 1954 huggit ned i princip all äldre puts, endast fragment fanns kvar, i främst skyddade lägen som byggskarvar m.m. Underliggande skikt utgörs av en spritputs från 1911 och därunder odaterade rester hårt karbonatiserat, kalkrikt bruk i minst två skikt. Ett av dessa, troligen det yngsta, är avfärgat i vad som motsvarar NCS S 1515-Y40R, vilket låg till grund för fasadens nuvarande färgsättning. Det återfanns bland annat på västra gaveln och på vapenhusets södra fasad. På långhusets norra sida, kring fönsteröppningen längst västerut samt vid nordvästra hörnet, finns fragment av en ljus röd kalkfärg som motsvarar 96:4 Lj, Låda A Grupp 31 Rad 4 i ”KALKFÄRG 90” (Recept: 25 Kg kalkpasta, 900 g Rödocker Ljus).



Figur 56 & 57. Vänster bild visar några av de puts- och avfärgningslager som fanns på fasaderna. Den högra bilden visar rester med avfärgning i kulör NCS S 1515-Y40R från västra gaveln. Foto: Tobias Mårud och Lisa Skanser.

I övrigt vad gäller kulörer framkom rester av rödfärgade kantkedjor i form av kvaderimiterad puts vid sakristians nordöstra hörn, vapenhusets sydvästra och sydöstra hörn samt norr om byggskarv på långhusets norra fasad, vilket utgjorde nordöstra hörnet mellan 1662 och 1795 och intill motsvarande byggskarv på långhusets södra fasad. Rödfärgad kvaderimitation finns även kring vapenhusets portal och i själva portalen fanns rester av flera avfärgningar. Olyckligtvis avlägsnades dessa putsskikt innan de kunde dokumenteras ordentligt, trots att de uttryckligen skulle bevaras för dokumentation. I skiftet närmast dörren kunde en mörkare röd kulör fastställas till kulör 48A:11, LÅDA A Grupp 27 Rad 3 i ”KALKFÄRG 90” (Recept: 25 Kg kalkpasta, 9100 g 48A Engelskt rött). I nästföljande murskift kunde en ljusare röd kalkfärg fastställas till kulör LÅDA A Grupp 30 Rad 6 (Recept: 25 kg kalkpasta, 5000 g Rödocker mörk) och underst på portalens östra sida kunde en rödgul kalkfärg fastställas till kulör 94/44:14 LÅDA A Grupp 19 Rad 4, (Recept: 25 Kg kalkpasta, 350

g 94 Guldocker, 450 g 44 bränd terra). Under putsen är portalens tegel noggrant murat med åsfogar vilket talar för att portalens tegelomfattning ursprungligen var tänkt att vara oputsad.



Figur 58 & 59. Kvaderimitation på sakristians nordöstra hörn (vänster bild) och vid byggskearv som tidigare var långhusets nordöstra hörn(höger bild). Foto: Lisa Skanser.



Figur 60 & 61. Flera skikt med olika röda kulörer kring vapenhusets portal (båda bilderna). Foto: Tobias Mårud.



Figur 62. Vapenhusets portal har en mycket medvetet utformat murverk med bl.a. stilfullt formade åsfogar. Foto: Tobias Mårud.

Murverket i kyrkan består i huvudsak av natursten i ojämna skift med breda fogar. Fönsteröppningar och dörröppningar är uppmurade av tegel liksom långhusets hela västra gavelröste. Under putsen framkom ett igenmurat trekopplat fönster, tillkommet 1911, i västra gavelrösten. Murskarvar kring de två fönstren mellan vapenhus och vaktmästarkontoret i långhusets södra fasad visar att fönsteröppningarna tidigare varit större. Intill den östra fönsteröppningen framkom även ett igensatt fönster av mindre dimension än de nuvarande. På långhusets och sakristians norra och östra fasader frilades annars dolda ankarjärn. Anfang från den tidigare sakristian finns i långhusets norra fasad. Vaktmästarkontoret har tidigare haft två fönster mot söder och dörröppningen mot öster var ursprungligen en smalare öppning för en enkeldörr.



Figur 63 & 64. Puts-skikt från tidigare omfattning på befintligt fönster (vänster bild). Omfattningen till det igenmurade fönstret i långhusets södra fasad uppvisar stora likheter med omfattningen till vapenhusets portal med åsfogar, ristningar och kvadermålad puts. Foto: Tobias Mårud och Lisa Skanser.

Resultat

Restaureringen av Västermo kyrka har varit ett omfattande arbete som tagit lång tid. Kyrkan stängdes 2006 och sedan dess har sanerings- och restaureringsåtgärder, med vissa uppehåll, avlöst varandra. Somliga åtgärder har ur antikvarisk synpunkt varit kompromisser, främst på grund av tekniska krav eller önskemål men ibland även med tanke på församlingens framtida nyttjande och underhåll av kyrkan. Restaureringen har dock utförts med ett ur antikvarisk synvinkel gott resultat. Arbetet med putsningen av fasaderna har ur antikvariskt perspektiv varit särskilt ambitiöst och med mycket lyckat resultat.

Referenser

Kart- och arkivmaterial

Digitala Gröna kartan.

Antikvarisk-topografiska arkivet (ATA).

Otryckta källor

Inre rengöring och sanering av Västermo kyrka, arbeten 2012-2013. Slutrapport av Svensk Klimatstyrning AB 2013.

Västermo kyrkas nya dagvattenledning, mark- och anläggningsarbeten 2009-2010. Slutrapport av Svensk Klimatstyrning AB 2010.

Yttre renovering av Västermo kyrka, arbeten 2013-2014. Slutrapport av Svensk Klimatstyrning AB 2014.

Litteratur

Bergman, M. 1989. *Västermo kyrka.* Sörmländska kyrkor 71. Nyköping.

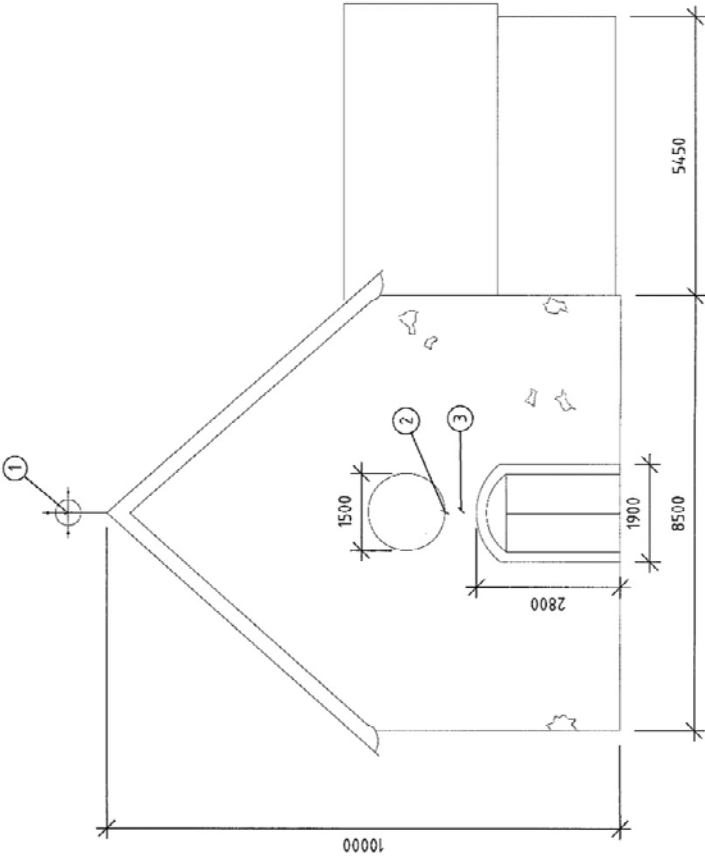
Sjökvist, Helén. 2013. *Västermo kyrka. Inre sanering och renovering 2012.* Antikvarisk rapport 2013:37, Stiftelsen Kulturmiljövård. Västerås.

Tekniska och administrativa uppgifter

<i>Stiftelsen Kulturmiljövård projektnr:</i>	13024
<i>Länsstyrelsen dnr:</i>	433-6057-2011
<i>Fastighetsbeteckning:</i>	Västermo kyrka 1:1
<i>Landskap:</i>	Södermanland
<i>Län:</i>	Södermanlands län
<i>Socken:</i>	Västermo socken
<i>Beställare</i>	Västra Rekarne församling
<i>Projektledning:</i>	Svensk Klimatstyrning AB
<i>Huvudentreprenör:</i>	Eskilstuna fasad & kakel AB
<i>Underentreprenör plåt:</i>	Husby takplåtslageri och ventilation AB
<i>Underentreprenör målning av plåt:</i>	JJO 16 Ytssystem
<i>Underentreprenör åskskydd:</i>	Imtech AB
<i>Underentreprenör måleri trä:</i>	Thomas Eriksson Målar 'N AB
<i>Underentreprenör reparationsnickrier:</i>	Bygg & Miljö i Mälardalen AB
<i>Underentreprenör dörrsnickeri:</i>	Axelssons Träprodukter AB
<i>Entreprenör el:</i>	Surahammars Elektriska Affär AB
<i>Antikvarisk medverkan:</i>	Tobias Mårud Stiftelsen Kulturmiljövård Stora gatan 41 722 12 Västerås

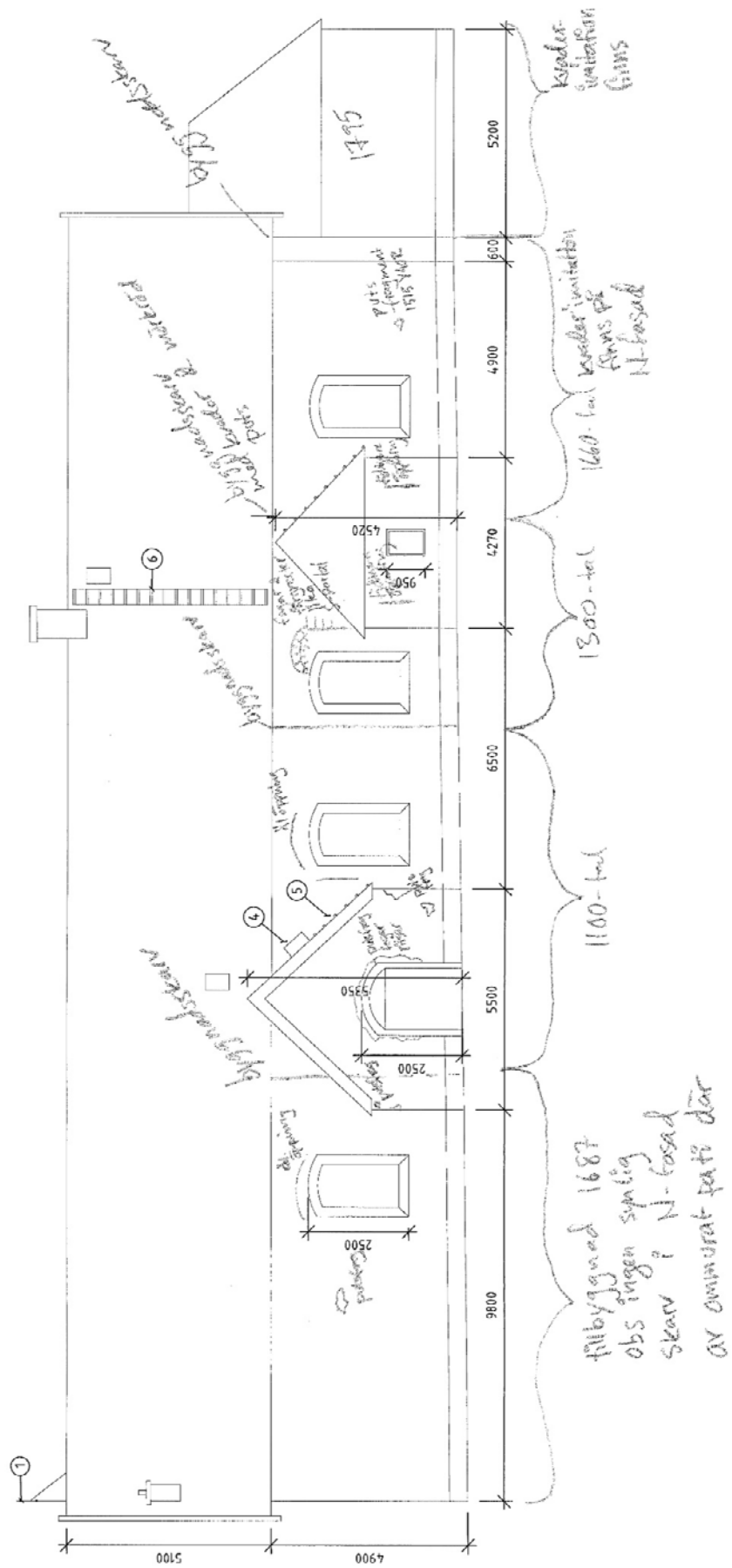
Bilaga: Murverksdokumentation, skisser.

Västra fasaden

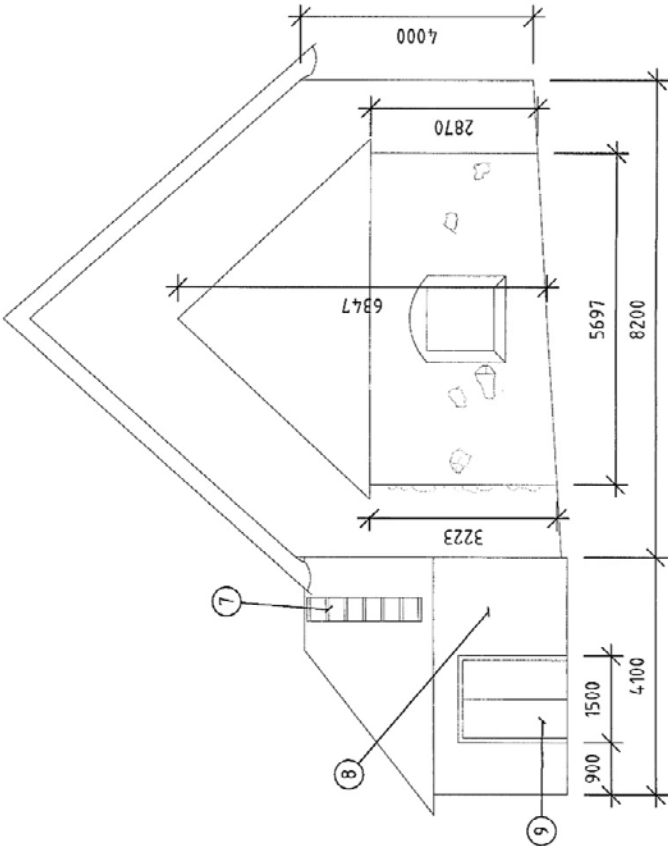


Inga fragment av
mörkredputs eller kvaderimitation

Södra fasaden



Östra fasaden



Norra fasaden

