

# Södra Ösmo

Arkeologisk utredning etapp 1 och 2

Del av fastigheterna Vansta 5:2, Nibble 1:1 m.fl.  
Ösmo socken  
Nynäshamns kommun  
Stockholms län

*Britta Kihlstedt*





# Södra Ösmo

Arkeologisk utredning etapp 1 och 2  
Del av fastigheterna Vansta 5:2, Nibble 1:1 m.fl.  
Ösmo socken  
Nynäshamns kommun  
Stockholms län

*Britta Kihlstedt*

Utgivning och distribution:  
Stiftelsen Kulturmiljövård  
Stora gatan 41, 722 12 Västerås  
Tel: 021-80 62 80  
Fax: 021-14 52 20  
E-post: [info@kmmmd.se](mailto:info@kmmmd.se)

© Stiftelsen Kulturmiljövård 2015

Omslagsfoto: Några av fynden - slagen grönsten, kvarts och flinta - från den nyupptäckta stenåldersboplatsen Objekt 20. Foto Britta Kihlstedt.

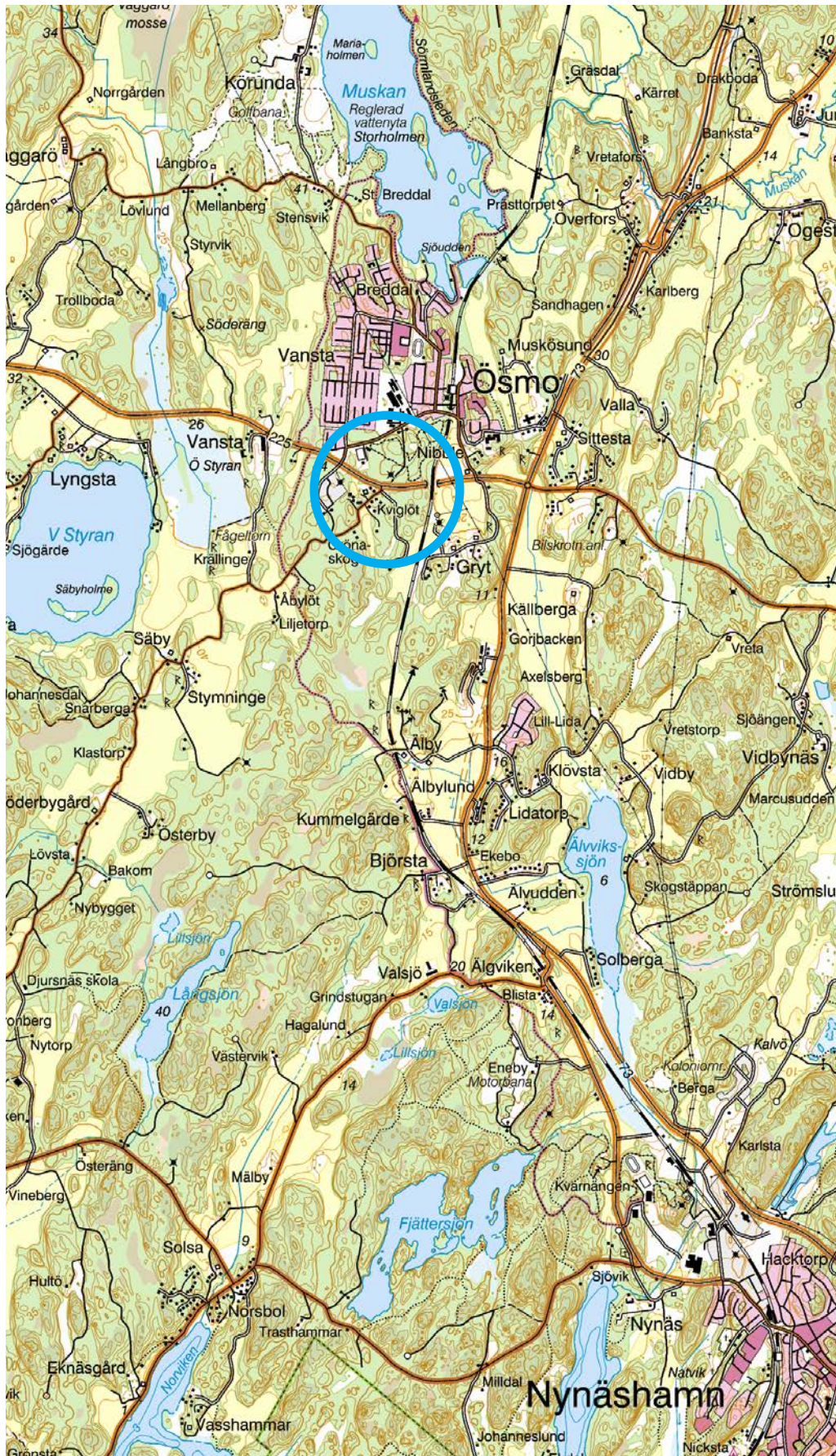
Kartor ur allmänt kartmaterial © Lantmäteriet. Ärende nr MS2012/02954.

ISBN: 978-91-7453-434-4

Tryck: Just Nu, Västerås 2015.

# Innehåll

Sammanfattning .....	5
Bakgrund .....	6
Syfte, metod och genomförande.....	6
Topografi och naturmiljö.....	7
Fornlämningsmiljö och tidigare undersökningar .....	7
Resultat .....	8
Fornlämningar.....	10
Gravfält, gravar och hålväg.....	10
Stenåldersboplatser .....	10
Övriga kulturhistoriska lämningar .....	12
Sentida husgrunder .....	12
Fyndplats för slagen kvarts. ....	13
Övrigt .....	13
Boplatslägen .....	14
Referenser.....	16
Tekniska och administrativa uppgifter.....	17
Bilaga 1. Objektbeskrivningar .....	18
Bilaga 2. Fyndlistor .....	22
Bilaga 3. Schakttabell .....	23



Figur 1. Utdrag ur Terrängkartan med utredningsområdet markerat med blå ring. Skala 1:50 000.

# Sammanfattning

Stiftelsen Kulturmiljövård (KM) har utfört en arkeologisk utredning inom ett drygt 1 km<sup>2</sup> stort område söder om Ösmo i Nynäshamns kommun. Syftet var att klarlägga områdets fornlämningsbild inför framtagandet av en ny detaljplan för Södra Ösmo tätort. Utredningen har utförts i två etapper, vilka båda har föregåtts av beslut från Länsstyrelsen i Stockholms län. Nynäshamns kommun har svarat för kostnaderna. Båda etapperna har tidigare redovisats i PM till Länsstyrelsen och till Nynäshamns kommun.

Den första etappen utfördes under hösten 2011. Arbetet innefattade kart- och arkivstudier samt en terränginventering av hela området. Resultatet blev att sammantaget 30 objekt redovisades inom området, varav hälften sedan tidigare var registrerade i det digitala fornlämningsregistret FMIS (se tabell 1, s. 8 och figur 2, s. 9). Dessutom utredningsgrävdes två objekt med osäker fornlämningsstatus (Objekt 26 och 27).

Vid den första utredningsetappen bedömdes sju områden som ”boplatslägen”, d.v.s. terränglägen där fornlämningar misstänktes kunna finnas dolda under mark. I syfte att klargöra om så var fallet utredningsgrävdes fyra av dessa, Objekt 6, 11, 20 och 21, inom ramen för den andra utredningsetappen. Inom två av boplatslägena framkom lämningar från stenålder, Objekt 11 och 20.

Sammantaget finns därmed 13 kända *fornlämningar* inom området. Huvuddelen av dessa ligger i områdets norra del och utgörs av de tidigare registrerade gravarna och gravfälten samt en hålväg. Även de två nyupptäckta stenåldersboplatserna, ligger i denna del av området. Fornlämningar är skyddade enligt Kulturmiljölagen och inga ingrepp får göras i dessa utan Länsstyrelsens tillstånd.

Inom området finns också sju lämningar som inte bedöms som fornlämningar, varav tre klassas som ”övriga kulturhistoriska lämningar” i FMIS. Hit förs lämningar som inte har fornlämningsstatus, och därmed inte åtnjuter lagskydd, men som ändå kan ha ett visst kulturhistoriskt värde. I det aktuella fallet rör det sig om två sentida husgrunder, bland annat det utredningsgrävda torpet Lillgryt (Objekt 26/Ösmo 636:1), dels om en fyndplats för slagen kvarts (Objekt 27/Ösmo 635:1).

Dessutom har ett gränsröse, en sentida husgrund och ett område med fornlämningsliknande lämningar noterats som objekt. Dessa anmäls dock inte till FMIS. Slutligen finns ett objekt registrerat som utgörs av en borttagen fornlämning, Objekt 3/Ösmo 250:1

Två av de totalt tolv objekt som ursprungligen bedömdes som *boplatslägen* har som framgått ovan klassats som fornlämningar efter utredningsgrävning. Ytterligare två har kunnat avfärdas då inga lämningar påträffades i de schakt och provgropar som upptogs. De återstående sju boplatslägena har inte kontrollerats och det är därmed oklart om de innehåller äldre lämningar eller ej.

# Bakgrund

Stiftelsen Kulturmiljövård (KM) har utfört en arkeologisk utredning inom ett ca 1 km<sup>2</sup> stort område vid Ösmo, ca 6 km norr om Nynäshamn (Figur 1). Utredningen föranleddes av kommunens arbete med att ta fram en ny detaljplan för Södra Ösmo tätort. Programmet syftar till att förtäta de centrala delarna av Ösmo och bygga ut tätorten söderut. Utredningen har genomförts i två etapper. Den första etappen utfördes under oktober–november 2011 och den andra under september 2013. Båda etapperna har tidigare redovisats i preliminära PM (2011-12-07 respektive 2013-10-04). Arbetet har utförts efter beslut från Länsstyrelsen i Stockholms län (dnr 431-10-014553 respektive 431-29848-2012). För kostnaderna svarade Nynäshamns kommun.

## Syfte, metod och genomförande

Det övergripande syftet med utredningen har varit att klarlägga fornlämningsbilden inom området.

### *Etapp 1:*

Syftet var att lokalisera synliga fornlämningar och andra kulturhistoriska lämningar inom utredningsområdet, samt att peka ut indikationsområden för fornlämningar, s.k. boplatslägen, där lämningar kan antas finnas dolda under mark. Statusen hos två tidigare registrerade lämningar, ett område med husgrunder (Objekt 26/Ösmo 636:1) och en boplat (Objekt 27/Ösmo 635:1), skulle utredas genom utredningsgrävning.

Arbetet omfattade en översiktlig arkivgenomgång, inklusive kontroll av äldre historiskt kartmaterial, samt fältinventering av hela området. De två nämnda objekten utredningsgrävdes genom att schakt upptogs med traktorgrävare, varefter de rensades med handredskap och påträffade lämningar dokumenterades.

### *Etapp 2:*

Syftet var att klarlägga om fornlämningar fanns inom fyra av de områden som pekats ut som boplatslägen vid etapp 1. Totalt upptogs 31 maskinschakt inom de fyra lägena. Schakten upptogs med traktorgrävare, varvid torv- och myllalagret avlägsnades skiktvis med maskin och underliggande lager rensades för hand för att bättre kunna se om anläggningar och/eller fynd förekom. Inom ett av objekten kompletterades maskinschakten med tre handgrävda, 1 m<sup>2</sup> stora provrutor, eftersom platsen var svårtillgänglig för maskin. Schakt och rutor lades igen efter avslutad undersökning.

Enstaka fynd framkom i rotvältor redan vid inventeringen inom ramen för etapp 1, dessa tillvaratogs ej. Fynd påträffades också vid



Figur 2. Utredningsgrävning. Ulf Fransson dokumenterar ett av de fyndförande schakten inom Objekt 11. Foto Britta Kihlstedt



utredningsgrävningen inom ramen för etapp 2. Dessa var delvis svårbedömda, varför de tillvaratogs för rengöring, bedömning och registrering. Dokumentation av schakt och lämningar har skett genom inmätning med GPS, beskrivning och fotografering.

## Topografi och naturmiljö

Utredningsområdets norra del omfattar centrala Ösmo och dess närmaste omgivningar (se figur 3). Söder därom innefattas huvudsakligen obebyggda skogsområden som skärs av Väg 225. I öster avgränsas området av järnvägen ner mot Nynäshamn. I områdets södra del finns även mindre partier med öppen åker och hagmark, liksom även i närheten av bebyggelsen vid Kviglöt i väster.

Området utgör en del av ett småkuperat sprickdalslandskap med skogsbevuxna höjdparter och mellanliggande uppodlade dalgångar. Höjderna utgörs av hållmarker och morän, medan jordarterna i de lägre liggande partierna domineras av siltiga och leriga sedimentjordar. I de mellanliggande partierna förekommer ursvallade moräner och sandiga avlagringar.

Området ligger på nivåer mellan 20 och 55 meter över havet (m ö.h.), vilket innebär att det finns förutsättningar för bosättning från och med äldre stenålder, då landhöjningen och strandförskjutningen medfört att de högsta partierna inom området frilagts från havet. Under den fortsatta stenåldern var området en del av en successivt tätande skärgård för att under brons- och järnålder alltmer komma att likna dagens landskap.

## Fornlämningssmiljö och tidigare undersökningar

Ösmotrakten är mycket rik på fornlämningar. De äldsta lämningarna utgörs av fynd- och boplatser från äldre stenålder (ca 7000–4 000 f.Kr.). Flera sådana lokaler påträffades till exempel vid en utredning som tidigare utförts söder om Ösmo (se nedan, Franzén 1992), främst söder och öster om det nu aktuella planområdet. Också rikligt med lösfynd och boplatser från yngre stenålder (4 000–1 800 f.Kr.) är kända i närområdet, liksom lämningar från bronsålder i form av skålgropsförekomster och skärvestenshögar. Fornlämningsskilderna domineras dock av lämningar från järnålder (500 f.Kr.–1050 e.Kr.), främst gravfält och gravar. På moränmarkerna i planområdets mellersta del, strax söder om Ösmo centrum, finns ett flertal lämningar av denna typ. Ett av gravfälten delundersöktes åren 1972 och 1973, varvid ca 40 anläggningar och rikligt med fynd påträffades. Även boplatslämningar framkom under gravarna (Forslund 2004). Det har också gjorts en fosfatkartering och mindre provschaktning intill gravfältet Ösmo 227. Inga fynd framkom vid detta tillfälle (ATA dnr 5090/82).

Delar av området har tidigare utretts (Franzén 1992) och också genomgått en prospektering vilken inkluderade fosfatkarteringar och vissa mindre provgrävningar (Elfstrand & Larsson 1984). Vid fosfatkarteringen noterades måttligt förhöjda fosfater inom ett mindre parti i det nu aktuella planområdets södra del, söder om Kviglöt. Provtagningen är gles och svår att värdera och platsen är idag delvis bebyggd, varför det inte bedöms som sannolikt att den innehåller dolda lämningar.

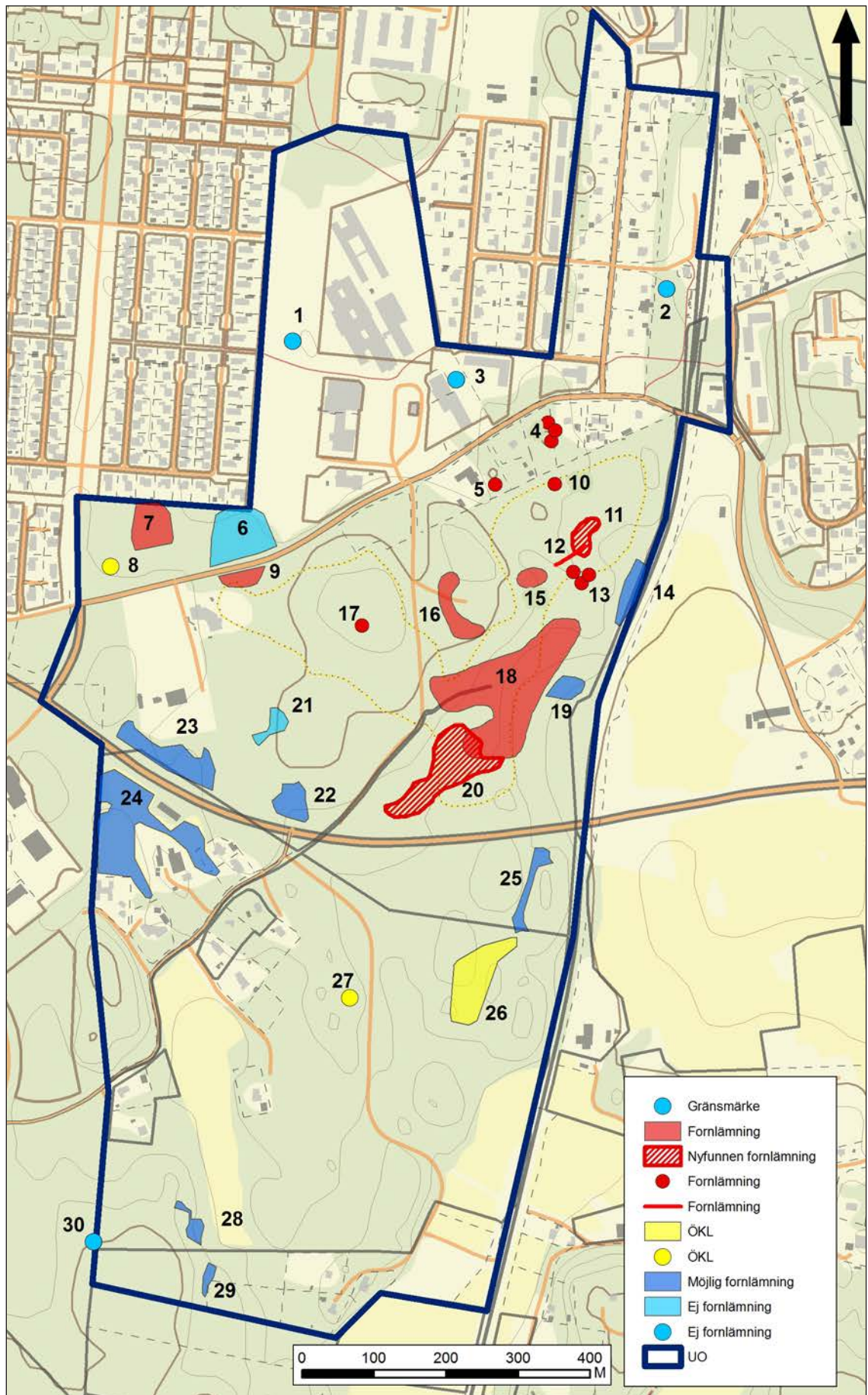
# Resultat

Sammantaget har 30 olika objekt noterats inom området (Tabell 1 och figur 3). Hälften av dessa var tidigare registrerade i FMIS. Återstoden utgörs av nypåträffade lämningar eller indikationsområden, där fornlämningar kan finnas dolda under mark, främst boplatsslägen. Samtliga lämningar, även de som är registrerade sedan tidigare, har getts objektsnummer i en löpande nummerserie.

Lämningarna presenteras kortfattat i texten nedan, mer utförliga beskrivningar återfinns i Bilaga 1.

Objekt	RAA nr	Typ	Status	Anmärkning
1		Husgrund	Ej fornlämning	Anmäls inte till FMIS
2		Fornlämningsliknande lämningar	Ej fornlämning	Övergivna trädgårdsanläggningar Anmäls inte till FMIS
3	250:1	Plats för stensättningsliknande lämning	Borttagen/förstörd	
4	286:1-3	Gravar	Fornlämning	1 rest sten och 2 stensättningar, de senare skadade.
5	285	Röse	Fornlämning	
6	-	Boplatssläge	Ej fornlämning	Utredningsgrävt
7	212:1	Gravfält	Fornlämning	
8	389:1	Stensättningsliknande lämning (husgrund)	Övrig kulturhistorisk lämning	Ej återfunnen
9	227:1	Gravfält	Fornlämning	
10	287:1	Stensättning	Fornlämning	Något skadad
11	-	Boplat	Fornlämning	Utredningsgrävd
12	290:4	Hålväg	Fornlämning	
13	290:1-3	Stensättningar	Fornlämning	Något skadade av eljusspår
14	-	Boplatssläge	Möjlig fornlämning	
15	289:1	Gravfält	Fornlämning	Osäker avgränsning
16	288:1	Gravfält	Fornlämning	Kraftigt skadat
17	284:1	Stensättning	Fornlämning	Skadad
18	291:1	Gravfält	Fornlämning	Osäker avgränsning/ngt skadat
19	-	Boplatssläge	Möjlig fornlämning	
20	-	Boplat	Fornlämning	Utredningsgrävt
21	-	Boplatssläge	Ej fornlämning	Utredningsgrävt
22-25	-	Boplatsslägen	Möjliga fornlämningar	
26	636:1	Lägenhetsbebyggelse	Övrig kulturhistorisk lämning	Lämningar efter torpet Lillgryt
27	635:1	Fyndplats	Övrig kulturhistorisk lämning	Tidigare registrerad som boplat
28-29	-	Boplatsslägen	Möjliga fornlämningar	
30	-	Gränsmärke	Ej fornlämning	Anmäls ej till FMIS

Tabell 1. Samtliga lämningar inom utredningsområdet.



Figur 3. Översikt över utredningsområdet och de fornlämningar, övriga kulturhistoriska lämningar (ÖKL) och boplatslägen som noterats inom området. För objektnummering se Tabell 1. Utdrag ur fastighetskartan i skala 1:8 000.

## Fornlämningar

### Gravfält, gravar och hålväg

Huvuddelen av fornlämningarna inom planområdet ligger i skogsområdet strax söder om Nyblevägen. Här finns totalt 10 fornlämningar med sannolik datering till brons- järnålder. Det rör sig om fem gravfält av varierande karaktär samt fem ensamliggandegravar eller mindre grupper av gravar. Dessutom finns en hålväg registrerad i området. Flera av gravfälten har en osäker utbredning, det gäller framför allt Objekt 15/Ösmo 289:1, Objekt 16/Ösmo 288:1 och Objekt 18/Ösmo 291:1. Det kan inte uteslutas att de är större än vad som framgår ovan mark; några kan till och till och med vara sammanhängande, vilket också noterades vid den tidigare utförda prospekteringsanalysen (Elfstrand & Larsson 1984).

Flera lämningar uppvisar också skador eller är delvis förstörda. Det gäller bland annat gravarna Objekt 4/Ösmo 286:1-3 som ligger i tomtmark och är skadad sedan tidigare, men också den ensamliggande stensättningen Objekt 17/Ösmo 284:1 som är utrasad och delvis överhöjd med träslanor. Betydande åverkan har också skett på gravfältet Objekt 16/Ösmo 288:1 där en pågående avfallsdeponi skadat lämningen (figur 4).



Figur 4. Skadade gravar inom gravfältet Objekt 16/Ösmo 288:1. I bakgrunden syns deponerat trädgårdsavfall. Foto från söder av Britta Kihlstedt.

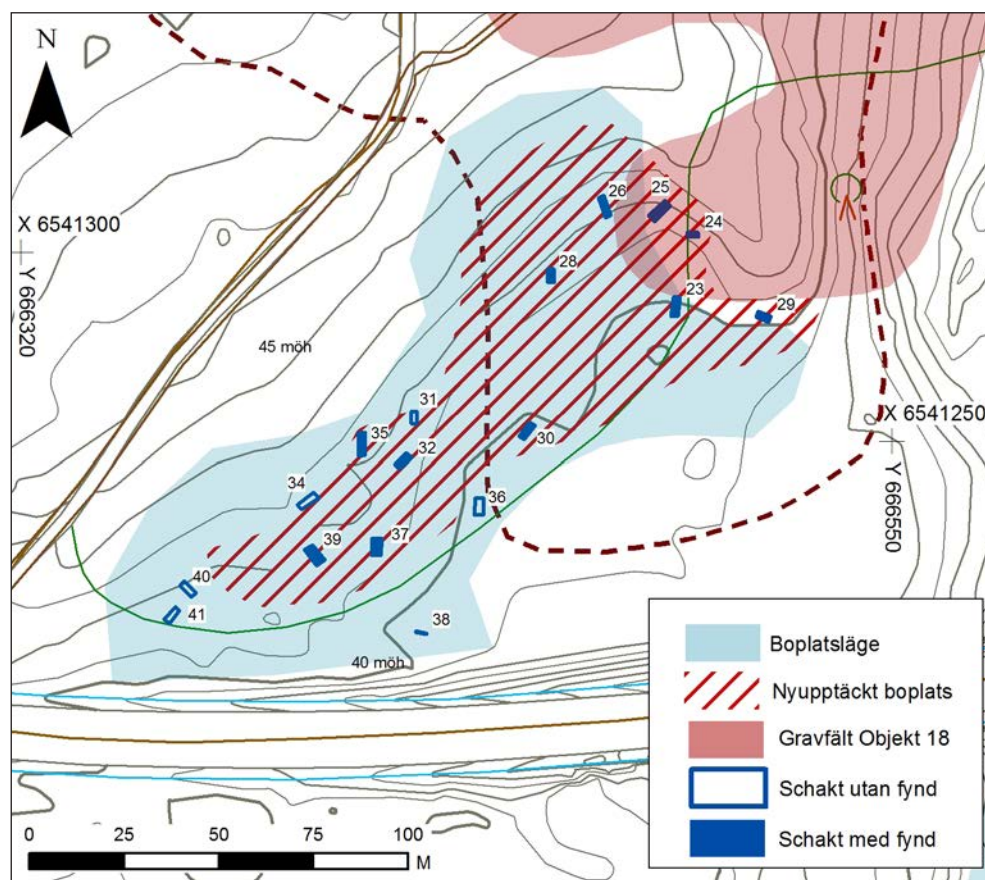
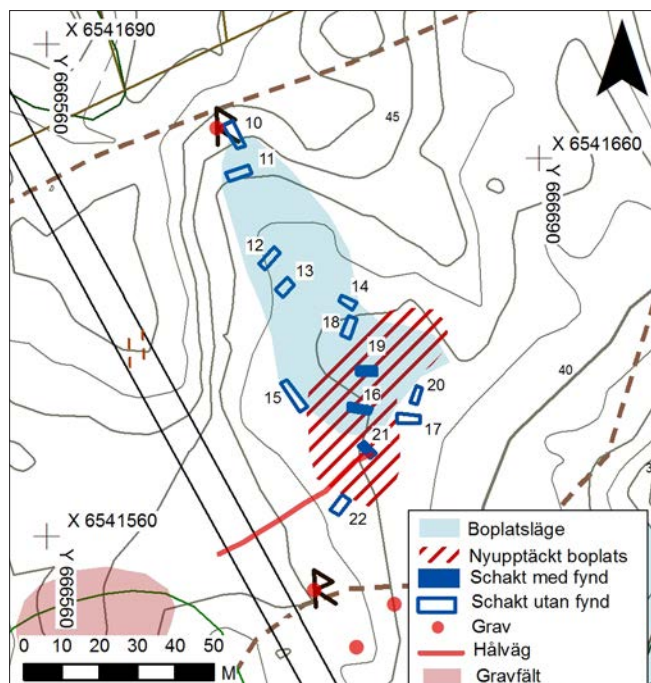
### Stenåldersboplatser

Inom två av de boplatzlägen som utredningsgrävdes i planområdets norra del framkom fynd av stenålderskaraktär. Inom Objekt 11 framkom sammantaget 15 fragment slagen kvarts och tre fragment slagen grönsten, fördelat på tre av de upptagna schakten (figur 5). Fynden påträffades i den nedre, södra delen av det tidigare markerade boplatzläget, på en avsats i den flacka nedre delen av en sydöstsluttande gip, ca 42 m ö.h. Fynden framkom i den undre delen av myllan och i den övre delen av den underliggande opåverkade sandiga moränen. De framkom inom en begränsad yta, vilket indikerar en relativt kortvarig bosättning. Observera dock att boplatzens utbredning inte är fastställd och att den avgränsning som redovisas här endast är ungefärlig.

Inom Objekt 20 hade redan vid utredningens första etapp noterats fynd av slagen grönsten i en rotvälta. Vid utredningsgrävningen påträffades slagen kvarts, grönsten och flinta, inom stora delar av det utredningsgrävda området (figur 6). Platsen utgör ett fint

läge runt 40-metersnivån - en stor, sydvänd yta avgränsad av högre/blockrikare mark i norr, öster och nordväst. Fynd framkom också på lägre avsatser sydväst och sydost om denna centrala del. Boplatsen är endast preliminärt avgränsad, men är av allt att döma stor och fyndrik. Utifrån nivån kan de två boplatserna preliminärt strandlinjedateras till den senare delen av mesolitikum, d.v.s till mellan 5 000 och 4 000 f. Kr.

Figur 5. Plan över den nyupptäckta stenåldersboplatsen Objekt 11 med intilliggande lämningar och upptagna schakt markerade. Ekvidistans 1 m. Skala 1:2 000.



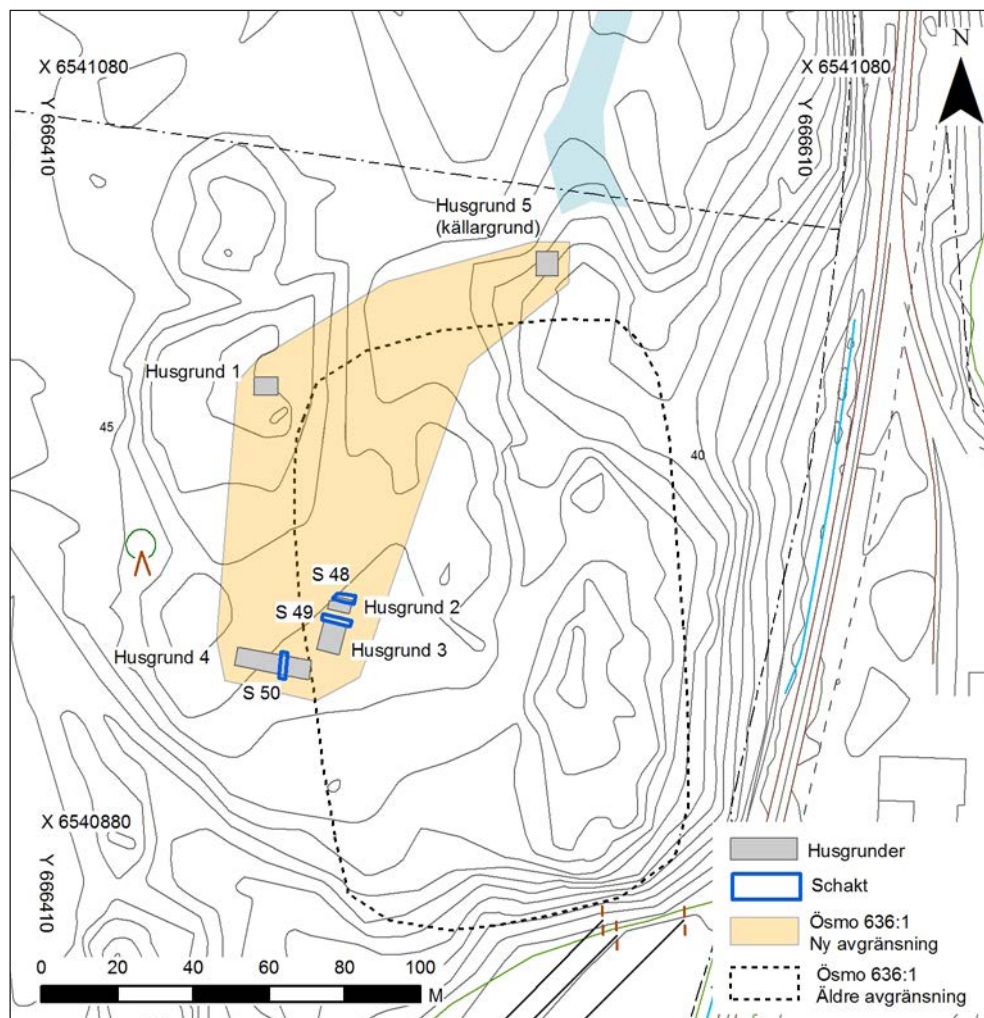
Figur 6. Plan över den nyupptäckta stenåldersboplatsen Objekt 20 med intilliggande lämningar och upptagna schakt markerade. Ekvidistans 1 m. Skala 1:2 000.

## Övriga kulturhistoriska lämningar

Inom området finns sju lämningar som inte bedöms som fornlämningar, varav tre klassas som *övriga kulturhistoriska lämningar*. Hit förs lämningar som inte har fornlämningsstatus, och därmed inte åtnjuter lagskydd, men som ändå kan ha ett visst kulturhistoriskt värde. I det aktuella fallet rör det sig dels om två sentida husgrunder, vilka båda var kända sedan tidigare, bland annat det utredningsgrävda området vid Lillgryt, dels om en fyndplats för slagen kvarts, tidigare registrerad som boplats.

### Sentida husgrunder

Vid den utredning som utfördes 1992 (Franzén 1992) påträffades ett område med husgrunder, vars datering och karaktär var oklart, men där några av grunderna uppfattades som ålderdomliga (Objekt 26/Ösmo 636:1). För att klargöra lämningarnas status och läge har platsen utredningsgrävts och dokumenterats översiktligt. Området ligger i avverkad skogsmark på krönet av en höjd med berghällar och mellanliggande flacka moräntor. På en av bergknallarna ligger en husgrund, vilken okulärt bedömdes som grunden efter ett relativt sentida boningshus (Husgrund 1, figur 7). Söder om denna fanns mer otydliga lämningar efter en eller flera byggnader. Längre åt nordöst noterades också en jordkällare. Tre utredningsschakt upptogs i de svårbedömda husgrunderna (Husgrund 2 och 3), vilka antogs vara de som vid den tidigare utredningen uppfattats som ålderdomliga.



Figur 7. Plan över torplämningen Lillgryt (Objekt 26/Ösmo 636:1) med husgrunder, schakt och den gamla och nya avgränsningen markerad. Ekvadistans 1 m. Skala 1:2 000.

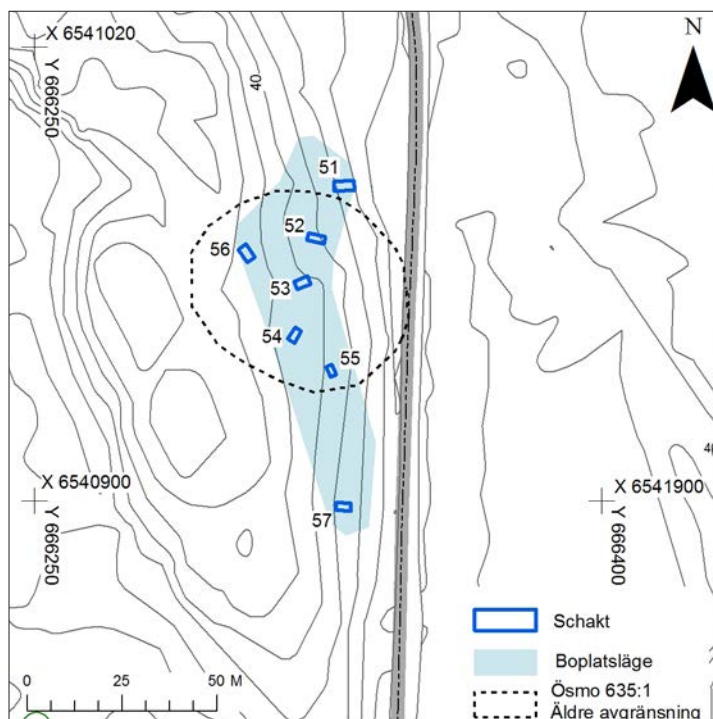
Vid schaktningen avtörvades delar av stensyllarna och två 15–20 m långa husgrunder kunde avgränsas, vilka var byggda i vinkel. De bedöms som spår efter två ladugårdar/stallbyggnader eller större uthus. De saknade spismursrösen och endast sentida fynd framkom (ölburkar, spikar). Det äldsta kartbelägget är från Häradskartan från 1901-06 där ett torp på platsen benämns Lillgryt. Platsen för alla de fyra dokumenterade grunderna överensstämmer väl med de byggnader som finns utritade på kartan. Enligt Quist (1930) flyttade torpet till den aktuella platsen år 1897. På grund av den sena dateringen bedöms området inte som en fornlämning utan som en övrig kulturhistorisk lämning. Området var tidigare felaktigt markerat på kartan i FMIS, vilket nu har korrigerats.

Ytterligare en husgrund är i FMIS registrerad som övrig kulturhistorisk lämning, Objekt 8/Ösmo 389:1. Den är markerad i områdets nordvästra del, men har inte kunnat återfinnas, varken på äldre kartor eller i terrängen.

### Fyndplats för slagen kvarts.

I uppdraget ingick också att kontrollera status och läge gällande Objekt 27/Ösmo 635:1, registrerad som boplat. Vid utredningen 1992 hade en hård framkommit på platsen, i vilken påträffats slagen kvarts, flinta och en löpare/knacksten. Sju sökschakt upptogs på den plats som antogs vara den terrass där lämningarna framkommit. Inga fynd eller anläggningar påträffades dock. Möjligen är platsen felaktigt markerad på kartan eller så representerar de tidigare framkomna fynden ett utnyttjande av mycket sparsam och tillfällig karaktär. Platsen bedöms inte längre som en fornlämning.

Figur 9. Plan över upptagna schakt inom Objekt 27/Ösmo 635:1. Ekvärdistans 1 m. Skala 1:2 000.



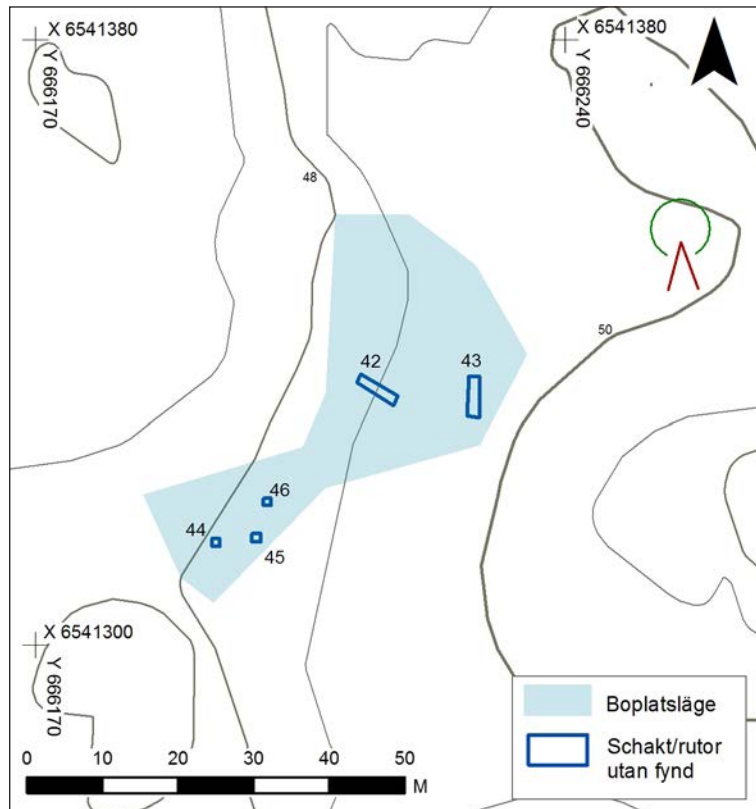
## Övrigt

I planområdet sydvästra kant noterades ett gränsröse, Objekt 30. Detta ligger i en befintlig ägogräns varför det inte klassas som varken fornlämning eller övrig kulturhistorisk lämning och heller inte anmäls till FMIS. Detsamma gäller en husgrund, Objekt 1, i områdets norra del. Denna återfinns på häradskartan från tidigt 1900-tal, men inte på några äldre kartor, varför den bedöms vara yngre än 1850, vilket också överensstämmer med dess karaktär.

Slutligen ska nämnas en borttagen lämning, Objekt 3/Ösmo 250:1 samt Objekt 2, två sentida trädgårdsanläggningar med stensättningsliknande utseende som medtagits för att säkerställa att de inte felbedöms som fornlämningar.

## Boplatslägen

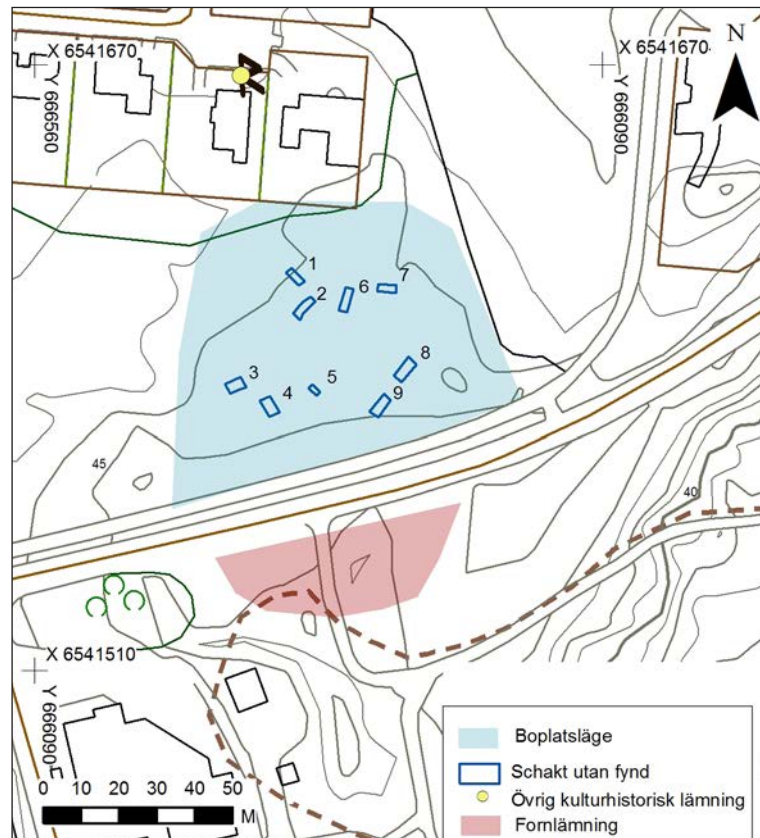
Två av de totalt tolv objekt som ursprungligen bedömdes som boplatslägen har som framgått ovan klassats som fornlämningar efter utredningsgrävning (Objekt 11 och 20). Ytterligare två boplatslägen utredningsgrävdes inom etapp 2, Objekt 6 och 22. Inom Objekt 6, där enstaka skärersten observerats vid inventeringen, förväntades i första hand boplatslämningar och eventuellt gravar från järnålder. Nio schakt upptogs (figur 11), men inga lämningar påträffades, varför läget kan avfärdas. Detsamma gäller det mindre boplatsläget Objekt 21 där främst lämningar från stenålder förväntades. Här upptogs två maskinschakt och tre handgrävda provrutor utan att några lämningar framkom (figur 10). De återstående sju lägena har inte kontrollerats och det är därmed oklart om de innehåller äldre lämningar eller ej.



Figur 10. Plan över schakt och provrutor inom boplatsläget Objekt 21.  
Ekvidistans 1 m.  
Skala 1:1 000.



Figur 11. Plan över upptagna schakt inom boplatsläget Objekt 6.  
Ekvidistans 1 m.  
Skala 1:2000



# Referenser

## Litteratur

Franzén, B., 1992. Arkeologisk utrensning. Älby. Södermanland, Ösmo socken, Älby-området. Riksantikvarieämbetet byrån för arkeologiska undersökningar. Utredningsgruppen, UV Stockholm, Rapport 1992:7.

Elfstrand, B. & Larsson, L.Z., 1984. Arkeologisk prospekteringsanalys. Lötberget-Gryt, Fjättern och Breddal, Ösmo socken, Södermanland. Riksantikvarieämbetet Rapport UV 1984:6.

Forslund, Kerstin. 2004. Rapportsammanställning, Sö, Östmo sn, Vansta. Raä nr 212:1, 214:1-3 och 517:1. Riksantikvarieämbetet dnr 321-4730-2004.

Quist, A., 1930. Ösmo. En Södertörnförsamlings historia.

## Otryckta källor

### Historiska kartor

<https://etjanster.lantmateriet.se/historiska-kartor>

### Lantmäteristyrelsens arkiv (LMS)

Akt nr A125-67:1. Vansta 1-4. Geometrisk avmätning 1701.

Akt nr A125-17:1. Gryt nr 1-3. Storskifte 1762.

Akt nr A125-17:2. Gryt nr 1-3. Storskifte på åker 1774.

### Rikets allmänna arkiv (RAK)

Ösmo J112-67-14. Häradsekonomiska kartan 1901-06.

Sorunda J133-9I8d53 Ekonomiska kartan 1951

Ösmo J133-9I8e53 Ekonomiska kartan 1951

# Tekniska och administrativa uppgifter

Stiftelsen Kulturmiljövård projektnr:	11103, 13030
Länsstyrelsen dnr, beslutsdatum:	Etapp 1: 431-10-14553, 2011-09-29 Etapp 2: 431-29848-2012
Uppdragsgivare:	Nynäshamns kommun
Landskap:	Södermanland
Län:	Stockholm
Kommun:	Nynäshamn
Socken:	Ösmo
Fastighet:	Vansta 5:2, Nibble 1:1 m.fl.
Fornlämning:	-
Kartblad:	11J 5d Ösbyholm (RT 90) 66H 2bN Ösbyholm (Sweref99)
Koordinater:	X6540556 Y665962
Höjd över havet:	25-55 m
Typ av undersökning:	Särskild utredning (etapp 1 och 2)
Undersökningsperiod:	Okt–nov 2011 och sep 2013
Utredd yta:	1,04 km <sup>2</sup>
Koordinatsystem:	Sweref99 TM
Höjdsystem:	RH 2000
Inmätningmetod:	GPS
Dokumentationshandlingar:	Inga dokumentationshandlingar utöver rapporten arkiveras.
Fynd:	Fynd med fyndnummer Ösmo Objekt 11, 1–12 och Ösmo Objekt 20, 1–34 förvaras på KM i väntan på beslut om fyndfördelning.

# Bilaga 1, Objektbeskrivningar

## **Objekt 1. Lägenhetsbebyggelse, övrig. Ej fornlämning.**

10×7 m (N-S), ca 0,5 m hög, bestående av 0,5–1,2 m stora stenar. Intakt i de V:a och S:a delarna, i övrigt skadad. Ca 4 m S om husgrunden finns möjligen ytterligare en grund. Belägen på glest skogsbevuxet impediment med en äldre körväg och upplagd sten ("stentippar"). Husgrunden finns markerad på den häradsekonomiska kartan från 1901-06, men inte på äldre kartor. Bedöms därför inte som fornlämning och anmäls inte till FMIS.

## **Objekt 2. Fornlämningsliknande lämningar. Övrig kulturhistorisk lämning**

En oval stensättningsliknande lämning, 9×5 m stor (NV-SÖ) och 0,3 m hög med ett större block i mitten och en "kantkedja" av resta, flisiga stenar. NÖ om denna finns ytterligare en oval, ca 4×2 m stor och 0,8 m hög stensättningsliknande lämning samt en flaggstång. Belägna på avsats i skogsmark, nära brant NÖ-sluttning. Övergivna, sentida trädgårdsanläggningar. Anmäls inte till FMIS.

## **Objekt 3/Ösmo 250:1. Plats för stensättningsliknande lämning. Borttagen/förstörd.**

På platsen har funnits en rund, 7 m i diameter och 0,7 m hög stensättningsliknande lämning, möjligen ett odlingsröse. Troligen borttagen i samband med husbygge (FMIS).

## **Objekt 4/Ösmo 286:1-3. Gravar. Fornlämning.**

Ursprungligen har det funnits tre gravar på platsen; en rest sten, 1,40 m hög, och två runda stensättningar, 7 respektive 8 m i diameter och 0,4 respektive 0,2 m höga. Lämningarna står på svagt nordsluttande tomtmark, ca 45 m ö. h. Båda stensättningarna är skadade, eventuellt bortschaktade (FMIS).

## **Objekt 5/Ösmo 285:1. Röse. Fornlämning.**

Runt, ca 9 m i diameter och 0,6 m högt. Det består av 0,4–0,8 m stora stenar och har delvis synlig kantkedja. Beläget på krön av moränhöjd med berg i dagen, ca 45-50 m ö.h., i skogsmark (FMIS).

## **Objekt 6. Boplatsläge/skärvsten. Ej fornlämning.**

Ca 70×70–95 m stor (SÖ-NV) yta på lågt, delvis blockigt höjdråk, ca 45 m ö.h. I en rotvälta i den SÖ:a delen påträffades skärvig sten vid utredningens första etapp. Området begränsas i S av väg. På den andra sidan vägen ligger gravfältet Ösmo 227:1, varför läget misstänktes kunna innehålla såväl boplatslämningar som gravar. Utredningsgrävdes inom ramen för etapp två, varvid nio schakt upptogs inom området. Inga fynd eller anläggningar framkom.

## **Objekt 7. Ösmo 212:1. Gravfält, delundersökt. Fornlämning.**

Bestående av ett 20-tal gravar; huvudsakligen runda stensättningar men också fyra resta stenar. Norra och västra delen av gravfältet undersöktes och borttogs 1972–73. Vid undersökningen påträffades ca 40 gravar och under dessa framkom boplatslämningar (FMIS). Beläget på låg flack moränhöjd, ca 45 m ö.h., avverkad skogsmark, gräs- och slybevuxen.

## **Objekt 8/Ösmo 389:1. Stensättningsliknande lämning (husgrund). Övrig kulturhistorisk lämning.**

Husgrunden är 6 m i diameter och 0,4 m hög med sten och tegel synligt i ytan. 23 m SV om denna finns ett mindre röjningsröse. Belägna på närmast plan moränmark, ca 45 m ö.h., avverkad skogsmark, gräs- och slybevuxen (FMIS).

*Kommentar:* Har ej lokaliserats på äldre kartor. Lämningarna kunde vid utredningen inte återfinnas, antingen på grund av den besvärliga vegetationen eller felaktig lägesangivelse.

## **Objekt 9/ Ösmo 227:1. Gravfält. Fornlämning.**

Består av två rösen, 7 respektive 11 m i diameter och 0,5 respektive 1,0 m stora, och fyra runda stensättningar, 7–9 m i diameter och 0,3–0,7 m höga. Ett av rösen är omplockat och skadat av väg. Beläget på låg, flack moränhöjd, ca 45 m ö.h. i skogsmark (FMIS).

## **Objekt 10/Ösmo 287:1. Stensättning. Fornlämning.**

Rund, ca 6 m i diameter och 0,3 m hög, övertorvad med 0,1–0,3 m stora stenar synliga i ytan (FMIS). Belägen på sydsluttning av moränhöjd, ca 45–50 m ö.h., i skogsmark, omedelbart NNV om motions slinga, vilken skadat anläggningens S del.

**Objekt 11. Boplats. Fornlämning.**

Ca 55×25 m stor (NNÖ–SSV) på SÖ-vänd, flack avsats, ca 42 m ö.h., i den nedre delen av sluttning mellan bergshöjder. Vid utredningsgrävningen framkom sammantaget 15 fragment slagen kvarts i tre av 13 utredningsschakt. Skogsmark, blandskog. Sandig morän. Fynd framkom inom en begränsad yta, men schaktningen försvarades av befintlig vegetation och boplatsens utbredning är inte klarlagd. Den ungefärliga avgränsningen baseras på topografi och fyndförekomst.

**Objekt 12. Ösmo 290 :4. Hålväg. Fornlämning.**

Ca 50 m lång (ÖNÖ–VSV), 1 m bred och 0,1–0,2 m djup. Övergår i Ö till körväg (FMIS).

**Objekt 13. Ösmo 290:1–3. Stensättningar. Fornlämningar**

290:1: Stensättning, rund, 11 m i diameter, 0,4 m hög med en fyllning av 0,1–0,8 m stora stenar. Skadad av äldre väg/gångstig i SÖ. Ca 10 m SÖ om 290:1 ligger:

290:2: Stensättning, rund, ca 9 m i diameter och 0,3–0,4 m hög med en fyllning av 0,1–0,7 m stora, delvis övermossade stenar. Kantkedja. & m SV om 290:2 ligger:

290:3: Stensättning, rund, 1,2 m i diameter, 0,1 m hög. Övertorvad med kantkedja, 0,1 m hög av 0,1–0,2 m stora stenar och en mittsten, 0,3 m stor (FMIS).

**Objekt 14. Boplatsläge. Möjlig fornlämning.**

Smal, ca 90×25 m stor (SSV–NNÖ) avsats i brant SV-sluttning ner från bergshöjd, ovanför urschaktning för järnväg i SV, ca 35 m ö.h. Skogsmark.

**Objekt 15. Ösmo 289:1. Gravfält. Fornlämning.**

Består av ca 7 runda, övertorvade stensättningar, 4–6 m. i diameter och 0,1–0,4 m höga. Skärs i N delen av skogsstig (FMIS). Beläget i svag Ö-sluttning från moränhöjd, ca 45 m ö.h., i skogsmark.

*Kommentar:* Flera av gravarna är otydliga och fornlämningens avgränsning är osäker.

**Objekt 16. Ösmo 288:1. Gravfält. Fornlämning.**

Ursprungligen registrerat som innehållande ca 11 runda stensättningar och 4 resta stenar (FMIS). Beläget på krön och sluttning av låg moränhöjd, ca 50–55 m.ö.h, i skogsmark.

*Kommentar:* Vid revideringsinventeringen 1979 konstateras att gravfältet skadats och delvis övertäckts av avfallsupplag. Avfallsdeponeringen fortgår och ytterligare skador har nu uppstått. Endast ca 3 stensättningar i den södra delen samt två resta stenar i den norra delen lokaliserades. Övriga lämningar är otydliga eller har övertäckts.

**Objekt 17. Ösmo 284:1. Stensättning. Fornlämning.**

Rund, 7 m i diameter, 0,2 m hög med en fyllning av 0,2–0,4 m stora stenar. Kantkedja av 0,4–0,8 m stora stenar delvis bevarad. Omplökat och i SÖ finns utkastad sten. Beläget på krön av bergs- och moränhöjd, ca 55 m ö.h. (FMIS).

**Objekt 18. Ösmo 291:1. Gravfält. Fornlämning.**

Ca 230–140 m stort (NÖ–SV), bestående av ett 90-tal gravar; huvudsakligen runda stensättningar men också kvadratiska och rektangulära stensättningar samt domarringar och resta stenar. Beläget på SÖ-sluttande moränmark med bergsklackar, 35–45 m ö.h., intill och Ö om väg, intill och SV om kraftledning. Vid revideringsinventeringen konstaterades att gravarna delvis är glest belägna och diffusa i sin begränsning samt att en del möjligen blivit skadade och att antalet troligen var mindre än 90.

*Kommentar:* Osäker avgränsning, i den SV:a delen bör gränsen justeras ca 25 m åt Ö.

**Objekt 19. Boplatsläge. Möjlig fornlämning.**

Ca 45×35 m stor (NÖ–SV), på SÖ-sidan av bergshöjd och gravfält med brant sluttning i V och lägre mark ned mot järnväg i Ö, ca 26–30 m ö.h. Delvis svårbedömd p.g.a. tät granskog och liggande ris. Skogsmark.

**Objekt 20. Boplats. Fornlämning.**

160×25–70 m stor (NV–SÖ), S-sluttande, relativt stenfri yta avgränsad i N, NÖ och NV av högre liggande, blockig moränmark, ställvis med hållar. I den nedre delen inkluderas även intilliggande mindre avsatser i SV respektive NÖ. Fynd av grönsten påträffades i rotvälta i områdets V:a del vid utredningens första etapp. Vid utredningsgrävning inom ramen för etapp 2 framkom sammantaget ett 40-tal fynd av kvarts, grönsten och flinta i 10 av de 16 upptagna schakten. Skogsmark, 40–45 m ö.h. Boplatsen är endast grovt avgränsad utifrån fyndförande schakt och topografiska förhållanden.

## Bilaga 1.

### Objekt 21. Boplatsläge. Ej fornlämning.

Ca 50×10–30 m stort (NÖ–SV), ca 48–50 m ö.h. Små, V–NV-vända avsatser i flack NV-sluttning med blockigare mark och hållar i NV, V och SV. Skogsmark. Två maskinschakt och tre handgrävda rutor upptogs inom området. Inga fynd eller anläggningar påträffades.

### Objekt 22. Boplatsläge. Möjlig fornlämning.

Ca 55×50 m stor (VNV–ÖSÖ), flack, S-vänd yta, ca 43–47 m ö.h., på S-sidan av större höjdparti. Begränsad i V, N och Ö av högre liggande, blockigare mark och hållar. Skogsmark

### Objekt 23. Boplatsläge. Möjlig fornlämning.

Ca 150×25–50 m stort område, ca 45 m ö.h., bestående dels av SV-vänd avsats och slutning nedanför en låg, blockig moränhöjd i Ö, dels av en flack, S-vänd, svagt sluttande yta i V. Begränsas av väg i S. Skogsmark.

### Objekt 24. Boplatsläge. Möjlig fornlämning.

Ca 200×130 m stor (NV–SÖ), flack S–SV-sluttande yta, ca 40 m ö.h. Åkermark/gräsmark. Den ursprungliga topografin är delvis svår att avläsa p.g.a. bebyggelsen vid Kviglöt och den Ö–V-gående vägen i N.

### Objekt 25. Boplatsläge. Möjlig fornlämning.

Ca 120×10–25 m stor (NNÖ–SSV) yta, belägen ca 35–37 m ö.h. Ligger i ett smalt pass mellan höjdparter, vilket dels mynnar i en liten avsats i NNÖ, dels i en S-vänd smal sluttning i S. Skogsmark.

### Objekt 26/Ösmo 636:1. Lägenhetsbebyggelse, torp. Övrig kulturhistorisk lämning.

Inom ett 130×25–50 m (NÖ–SV) stort område finns en husgrund (1), två ladugårdsgrunder (2 och 3) och en jordkällare (4).

1. Husgrunden är ca 6×6 m (Ö–V), bestående av en ställvis synlig, ca 0,1 m hög stensyll av 0,1–0,2 m stora stenar med inslag av cement. Större delen av grunden är täckt av en ca 0,8 m hög tegelhög. Grunden är bevuxen med flera björkar, en unggran och täta busksnår (bl.a. snöbärsbuskar). Belägen nära krön av bergs- och moränhöjd. Ca 55 m SSV om nr 1 ligger:

2. Ladugårdsgrund, ca 15×6 m (NNÖ–SSV) och 0,1–0,3 m hög, bestående av 0,2–0,8 m stora syllstenar. Vid schaktning i den N:a delen framkom en stenpackning av 0,2–0,5 m stora stenar. I den NNÖ:a delen finns ett tomt parti, en öppning i grunden, möjligen ett vagnslider eller liknande.

I rät vinkel mot nr 2 och ca 3 m SSV om från denna ligger:

3. Ladugårdsgrund 19×5 m stor (VNV–ÖSÖ) och 0,1–0,2 m hög, bestående av 0,2–1,0 m stora syllstenar, varav de flesta är natursten och enstaka är tuktade. Vid schaktning framträdde vägglinjernas syllstensrder tydligt.

Ca 120 m NÖ om nr 3 (Ö:a hörnet) ligger nr 4:

4: Källargrund. Ca 6×7 m (N-S). Bestående av ca 1,0 m breda och upp till 1,5 höga väggar av tillhuggna stenar med en öppning i söder. Källaren är delvis ingrävd i en sluttning. Över och i grunden ligger flera fallna träd och en hel del skräp. Belägen i en skogsbevuxen sydsluttning i en smal dalgång mellan bergshöjder.

Tre schakt har grävts i grund nr 2 och 3, varefter de bedömts som sentida ladugårdsgrunder. Äldsta kartbelägg är på Häradskartan från 1901-06 ("Lillgryt"), där alla fyra byggnaderna finns utritade. Torpet ska ha flyttat till den aktuella platsen 1897 (Quist 1930).

### Objekt 27/Ösmo 635:1. Fyndplats. Övrig kulturhistorisk lämning.

Tidigare registrerad som boplats efter utredning (Franzén 1992) då en hård påträffats på platsen i vilken framkom slagen kvarts, flinta och en löpare/knacksten. Sju maskinschakt upptogs i det markerade området; på avsatser på Ö-sidan av höjdstråk, ca 40 m ö.h. Inga lämningar påträffades, varför de tidigare påträffade fynden måste betraktas som av mycket sparsam och tillfällig karaktär. Platsen bedöms inte längre som en fornlämning.

### Objekt 28. Boplatsläge. Möjlig fornlämning.

Ca 70×10–25 stort område, ca 37–43 m ö.h., bestående av en övre, mindre, SÖ-vänd yta i den SÖ:a delen av ett smalt pass mellan berghällar, vilken nedåt övergår i en Ö-vänd avsats med ett brant bergsparti i V. I den Ö:a delen framkom en bit eventuellt slagen kvarts i en rotvälta (ej tillvaratagen). Skogsmark, den nedre delen delvis i öppen kraftledningsgata bevuxen med ormbunkar, gräs och låg buskvegetation.

**Objekt 29. Boplatsläge. Möjlig fornlämning.**

Ca 45×15 m stor (SV–NÖ), NÖ-vänd, sluttande gip mellan berg. Sandigt i den övre delen, sannolikt siltigare nedåt. Skogsmark. En stig löper genom läget.

**Objekt 30. Gränsmärke. Övrig kulturhistorisk lämning.**

Rundat, ca 1,5 m stort och 0,2 m högt, bestående av ett 10-tal synliga stenar, ca 0,2–0,5 m stora. Centralt finns en rest sten, 0,5 m hög, 0,4 m bred och 0,2 m tjock. Beläget i S kanten av kraftledningsgata, på hållmark med ljung, mossa och enar. Ligger i befintlig gräns. Anmäls ej till FMIS

# Bilaga 2. Fyndlistor

## Fyndlista, Objekt 11

Schakt	Fynd	Material	Sakord	Vikt, g	Antal	Metod	Anmärkning
16	1	Kvarts	Kärna/kärnrest	4	2	Bp	
	2	Kvarts	Avslagsfragment	7,5	2	Pf	
	3	Kvarts	Avfall	1	2		
	4	Kvarts	Splitter	<0,5	2		
	5	Grönsten	Avslag	31	2	Pf	
19	6	Kvarts	Avslag	3	2	Bp	
	7	Kvarts	Avslagsfragment	3,5	1		
	8	Kvarts	Splitter	<0,5	2		
21	9	Kvarts	Kärnfragment	1,5	1	Bp	
	10	Kvarts	Avslagsfragment	<0,5	1	Bp	
	11	Grönsten	Avslag		1		

*Bp = Reducerad med  
bipolär metod  
PF = Reducerad med  
plattformsmetod*

## Fyndlista, Objekt 20

Schakt	Fynd	Material	Sakord	Vikt, g	Antal	Metod	Anmärkning
23	1	Kvarts	Avslag	4,5	2	1 pf, 1 bp	
	2	Kvarts	Avslagsfragment	15	2		
	3	Kvarts	Avfall	1,5	3		
24	4	Flinta	Avslagsfragment	0,5	1	Pf	Kristianstadflinta
	5	Flinta	Avfall	0,5	1		Kristianstadflinta, bränd
	6	Grönsten	Avfall	12,5	1		
25	7	Kvarts	Kärnfragment	2,5	1	Bp	
	8	Kvarts	Avslag	3,5	1	Bp	Kärnfragm?
	9	Grönsten	Avslag	126	1		Eggbearbetning?
26	10	Flinta	Avslag	1	1	Pf	Syds kand. flinta
	11	Kvarts	Kärna	1,5	1	Bp	
	12	Kvarts	Avslagsfragment	1,5	1	Bp	Kärnrest?
28	13	Kvarts	Avslag	4,5	1	Bp	
	14	Kvartsit?	Splitter	<0,5	1		
29	15	Kvarts	Kärna	7,5	1	Bp	
	16	Kvarts	Avslag	5	2	Pf	
	17	Kvarts	Avslagsfragment	2	3	2 pf	
	18	Kvarts	Avfall	2	2		
	19	Kvarts	Splitter	0,5	3		
	20	Grönsten	Avslag	12,5	2	Pf	
	21	Grönsten	Avfall	55,5	1		
30	22	Kvarts	Avslag	6	2	Bp	Kärna?
	23	Grönsten	Avslag	68,5	1		
32	24	Kvarts	Avslag	2	1		
	25	Kvarts	Avslagsfragment	26,5	3	Bp	
35	26	Grönsten	Avslag	136	1	Pf	Eggbearbetning?
37	27	Kvarts	Kärna	1,5	1	Pf	
	28	Kvarts	Avslag	1,5	1	Bp	
	29	Kvarts	Avslagsfragment	1	1	Bp	
	30	Kvarts	Avfall	5,5	1		Kärnfragm?
	31	Grönsten	Ämne/stycke	500,5	1		
39	32	Kvarts	Avslag	0,5	1	bp	
	33	Kvarts	Avslagsfragment	1	1	bp	
	34	Kvarts	Avfall	4,5	1		Kärnrest?



# Bilaga 3. Schakttabell

Objekt	Schakt	Storlek, m	Djup, m	Lager	Anmärkning
6	1	5x2	0,15–0,20	Mylla/veg. skikt 0,15 m, därunder gulbrun, moig morän med sten och block (0,2–0,5 m stora).	Grop med recent skräp
	2	7x3	0,20	Mylla/veg. skikt 0,15 m, därunder gulbrun, blockig morän.	Intill blockigt parti. Takpanna av betong.
	3	4x3	0,25	Mylla/veg. skikt 0,15 m, därunder brungul morän.	Ytligt sot/kol
	4			Mylla/veg. skikt 0,15 m, därunder brungul morän med enstaka block (<0,5 m).	Recent glas
	5	3x1,5	0,2–0,4	Mylla/veg. skikt 0,20 m, därunder gulbrun morän med enstaka block (c 0,5 m).	
	6	6,5x2,5	0,2–0,5	Mylla/veg. skikt 0,20 m, därunder gulbrun morän med block (0,3–0,8 m).	Oregelbunden sotfläck i S delen.
	7	5x3	0,3	Mylla/veg. skikt 0,20 m, därunder gulbrun morän med ett par större block (0,2–0,8 m).	
	8	5x3,5	0,3	Mylla/veg. skikt 0,20 m, därunder gulbrun morän.	
	9	7x3	0,2	Som ovan	
11	10	7x3	0,2	Mylla/veg. skikt 0,15 m, därunder rödgul sandig morän, ställvis mycket grus och mindre sten.	
	11	7x1,5	<0,8	Mylla/veg. skikt 0,15 m, därunder ljus sand/mo i vallen och dåligt förmultnad humus i groppen. I botten rödgul sandig morän.	Schaktet togs genom en grop, omgiven av en vall. Oklar funktion, troligen relativt sentida.
	12	6x2,5	0,2–0,5	Mylla/veg. skikt 0,15 m, därunder brungul moig morän, ställvis mycket grus och mindre sten.	Osäker inmätning
	13–14	4x2	0,3	Som ovan.	
	15	9x2,5	0,1–0,2	Mylla/veg. skikt 0,15 m, därunder brungul moig morän, myllblandad i övre delen, mycket grus och sten.	
	16	5x2,5	0,2–0,3	Mylla/veg. skikt 0,2 m, därunder gulröd sandig/grusig morän med <0,2 m stora stenar.	Fynd nr 1–5 framkom i den nedre delen av myllan och i underliggande lager.
	17	5x3	0,1–0,4	Mylla/veg. skikt 0,15–0,25 m, därunder i V delen moig ljusbrun morän m en del sten/block, i den Ö, lägre delen mörk och siltigare morän.	I Ö delen fanns en naturlig blockig terrasskant som löpte upp mot ytan med fynd.
	18	6x2,5	0,1–0,4	Mylla/veg. skikt 0,15 m, därunder sandig/moig morän.	Nedanför naturlig terrass.
	19	5,5x1,5	0,25	Mylla/veg. skikt 0,2 m, därunder sandig morän.	Fynd nr 6–8 framkom i övergången mellan mylla och underliggande lager, på ca 0,15–0,20 m djup.
	20	5x1,5	0,3	Mylla/veg. skikt 0,15 m, därunder siltigt grått grus som övergår i rödgult grus. sandigare i V.	
	21	4x2	0,3	Mylla/veg. skikt 0,15 m, därunder grå siltig sand med inslag av ca 0,1 m stora, spridda stenar, nedåt övergående i gulröd sand med sten.	Fynd nr 9–12 framkom i övre delen av den rödgula sanden.
	22	4x2	0,3	Mylla/veg. skikt 0,15 m, därunder siltigt grått grus som övergår i rödbrun grusig morän.	
20	23	4x1,5	0,15–0,2	Mylla/veg. skikt 0,15 m, därunder ett mörkt "kladdigt" lager sandig silt, 0,2 m tjockt, och i botten grå silt/sand med enstaka mindre stenar.	Fynd nr 1–3 framkom direkt under det mörka lagret.
	24	3x1	0,2	Mylla/veg. skikt 0,10 m, därunder brunaktig sandig/siltig morän med enstaka stenar (0,05 m).	Fynd nr 4–6 framkom direkt under myllan.
	25	6x2	0,2	Mylla/veg. skikt 0,10 m, därunder gråbrun sand (0,1 m) och i botten gulbrun sand/grus.	I SV fanns inslag av sot i sanden och enstaka skörbränd sten. Fynd nr 7–9 i övergången mot den gulbruna sanden

### Bilaga 3.

Objekt	Schakt	Storlek, m	Djup, m	Lager	Anmärkning	
20	26	5×1,5	0,4	Mylla/veg. skikt 0,10 m, därunder brunaktig sandig/silt övergående i brungul sand/grus.	Fynd nr 10–12 framkom i den övre delen av det undre lagret.	
	27	Utgår				
	28	3×1	0,2	Mylla/veg. skikt 0,10 m, därunder brun sandig/silt (0,1 m) övergående i brungul mo/silt.	Fynd nr 13–14 framkom i den övre delen av det undre lagret. Osäker inmätning.	
	29	3×1,5	0,4	Mylla/veg. skikt 0,15–0,2, därunder brunaktig sandig/silt (0,15 m) övergående i brungul sand/silt. En del sten, 0,05–0,1 m stora.	Fynd nr 15–21 framkom i den bruna sanden och toppen av den brungula.	
	30	3×1,5	0,3	Mylla/veg. skikt 0,1–0,3 m, därunder svart humös silt (vattenpåverkat?), ca 0,01–0,03 m tjockt, därunder grå silt med inslag av sand och i botten gulbrun sand/mo.	Fynd nr 22–23 framkom i den övre delen av undre lagret.	
	31	2,5×1,5	0,3	Mylla/veg. skikt 0,1 m, därunder svart lager (se schakt 30) och i botten gulbrun sand/silt.		
	32	4×1,5	0,1–0,3	Mylla/veg. skikt 0,1 m, därunder gulbrun sand/silt, ställvis med inslag av svart silt och gråp sand. Enstaka block (0,5–1,0 m) och en del småsten.	Fynd nr 24–25 framkom på ca 0,2 m djup i anslutning till blocken.	
	33	Utgår				
	34	5,5×1,5	0,3	Mylla/veg. skikt 0,15 m, därunder brun grusig/ stenig sand (0,10 m), i botten gulbrun sand/silt med en del småsten.		
	35	6×1,5	0,2	Mylla/veg. skikt 0,10 m, därunder ett 0,05 m tjockt lager brun sand med mycket sten (0,05–0,10 m stora), i botten gulbrun sand/silt med en del småsten.	Fynd nr 26 framkom i den övre delen av det undre lagret. Blockig terräng i N.	
	36	4×1,5	0,2	Mylla/veg. skikt 0,10 m, därunder ett 0,10–0,15 m tjockt lager brun sandig silt med spridda stenar, 0,05–0,10 m stora. I botten gulbrun sand/silt med en del småsten och ett par större block.		
	37	4×1,5	0,3	Mylla/veg. skikt 0,10–0,20 m, därunder ett 0,10–0,15 m tjockt lager brun sandig silt med spridda stenar, ca 0,10 m stora. I botten gulbrun sand/silt med grus och småsten. Enstaka skärvig sten.	Schaktet upptogs i den SÖ kanten av en svagt utbildad plåtå. Fynd nr 27–31 framkom i toppen av det undre lagret.	
	38	Utgår				
	39	5×1,5	0,2	Mylla/veg. skikt övergående i humös sand, ca 0,10 m tjockt. Därunder gulbrun sand/silt med inslag av mindre sten, 0,05–0,1 m stora.	Schaktet upptogs i den SV delen av en mindre plåtå. Fynd nr 32–34 framkom i toppen av det undre lagret.	
	40	4×1,5	0,3	Mylla/veg. skikt 0,10–0,20 m, därunder ett 0,10–0,15 m tjockt lager brun sandig silt med spridda stenar, ca 0,10 m stora. I botten gulbrun sand/silt med grus och småsten. Enstaka skärvig sten.		
	41	3×1,5	0,2	Mylla/veg. skikt 0,10–0,20 m, därunder gulbrun sand/morän med enstaka större block.		
21	42	6×1,5	0,2	Mylla/veg. skikt ca 0,10 m, därunder brun sand/silt, 0,05 m, och i botten gulbrun silt med inslag av grus och mindre sten, 0,05–0,15 m stora.		
	43	5×1,5	0,2	Mylla/veg. skikt ca 0,10 m, därunder brun sand/silt, 0,05 m, och i botten gulbrun silt med inslag av grus och mindre sten, 0,05–0,15 m stora.		

Objekt	Schakt	Storlek, m	Djup, m	Lager	Anmärkning
21	44	1 m <sup>2</sup>	0,2	Mylla/veg. skikt ca 0,05 m, därunder brun sand/silt, gråaktig i nedre delen, ca 0,05 m. I botten gulbrun sandig silt.	
	45	1 m <sup>2</sup>	0,2	Mylla/veg. skikt ca 0,05 m, därunder brun sand/silt, gråaktig i nedre delen, ca 0,05 m. I botten gulbrun sandig silt. Enstaka mindre sten.	
	46	1 m <sup>2</sup>	0,2	Mylla/veg. skikt ca 0,05 m, därunder brun sand/silt, gråaktig i nedre delen, ca 0,05 m. I botten gulbrun sandig silt. Enstaka mindre sten.	
	47	Utgår			
26	48	5×2-3	0,1-0,2	Mylla/veg. skikt ca 0,10 m, därunder siltig/sandig morän i den N:a delen och en stenpackning, bestående av 0,1-0,5 m stora stenar i den S:a.	Upptogs över Husgrund 2, en ladugårdsgrund. Fynd av en spik, en ölburk, rester av falu rödfärg (ej tillvarataget).
	49	7×1,5	0,1-0,2	Mylla/veg. skikt ca 0,10 m, därunder humös, siltig/sandig morän med enstaka sten/block. I den S:a kanten syntes en rad med stenar/block, tolkad som den N:a syllstensraden tillhörig Husgrund 3.	Upptogs över husgrund 3, en ladugårdsgrund.
	50	6,5×1,5	0,1-0,3	Mylla/veg. skikt ca 0,10 m, därunder humös, siltig/sandig morän. I S:a respektive N:a delen av schaktet syntes tydliga, öst-västligt löpande syllstensrader av 0,2-1,0 m stora stenar/block.	Upptaget över Husgrund 4, en ladugårdsgrund.
27	51	4,5×2	0,3	Mylla/veg. skikt ca 0,15 m, därunder brungul siltig sand med enstaka block.	
	52	3×2	0,2	Mylla/veg. skikt ca 0,15 m, därunder brungul sandig morän, rikligt med grus och småsten.	
	53	3×2	0,2	Mylla/veg. skikt ca 0,15 m, därunder brungul sandig morän. Rikligt med block och sten, en berghäll i N.	
	54	4×2	0,15	Mylla/veg. skikt ca 0,10-0,15 m, därunder brungul siltig/sandig morän med mycket grus och sten samt enstaka större block.	
	55	3×2	0,15	Mylla/veg. skikt ca 0,10 m, därunder brungul siltig morän med mycket sten och block (svärschaktat).	
	56	4×2	0,10	Mylla/veg. skikt ca 0,10 m, därunder brungul morän dominerad av block och med uppstickande berghäll.	Grävdes inte ner genom torven i hela schaktet på grund av blockligheten.
	57	2×2	0,3	Mylla/veg. skikt ca 0,20 m, därunder brungul sandig morän, innehållande en hel del sten och block.	