

Härdar och stolphål i Dingtuna socken

Del av en romersk järnåldersboplats

Arkeologisk förundersökning i avgränsande syfte

Fornlämning Dingtuna 753:1, 756:1
Österby 1:2
Dingtuna socken
Västerås kommun
Västmanland

Ingela Harrysson

Härdar och stolphål i Dingtuna socken

Del av en romersk järnåldersboplats

Arkeologisk förundersökning i avgränsande syfte

Fornlämning Dingtuna 753:1, 756:1

Österby 1:2

Dingtuna socken

Västerås kommun

Västmanland

Ingela Harrysson

Utgivning och distribution:
Stiftelsen Kulturmiljövård
Stora gatan 41, 722 12 Västerås
Tel: 021-80 62 80
Fax: 021-14 52 20
E-post: info@kmmmd.se

© Stiftelsen Kulturmiljövård 2015

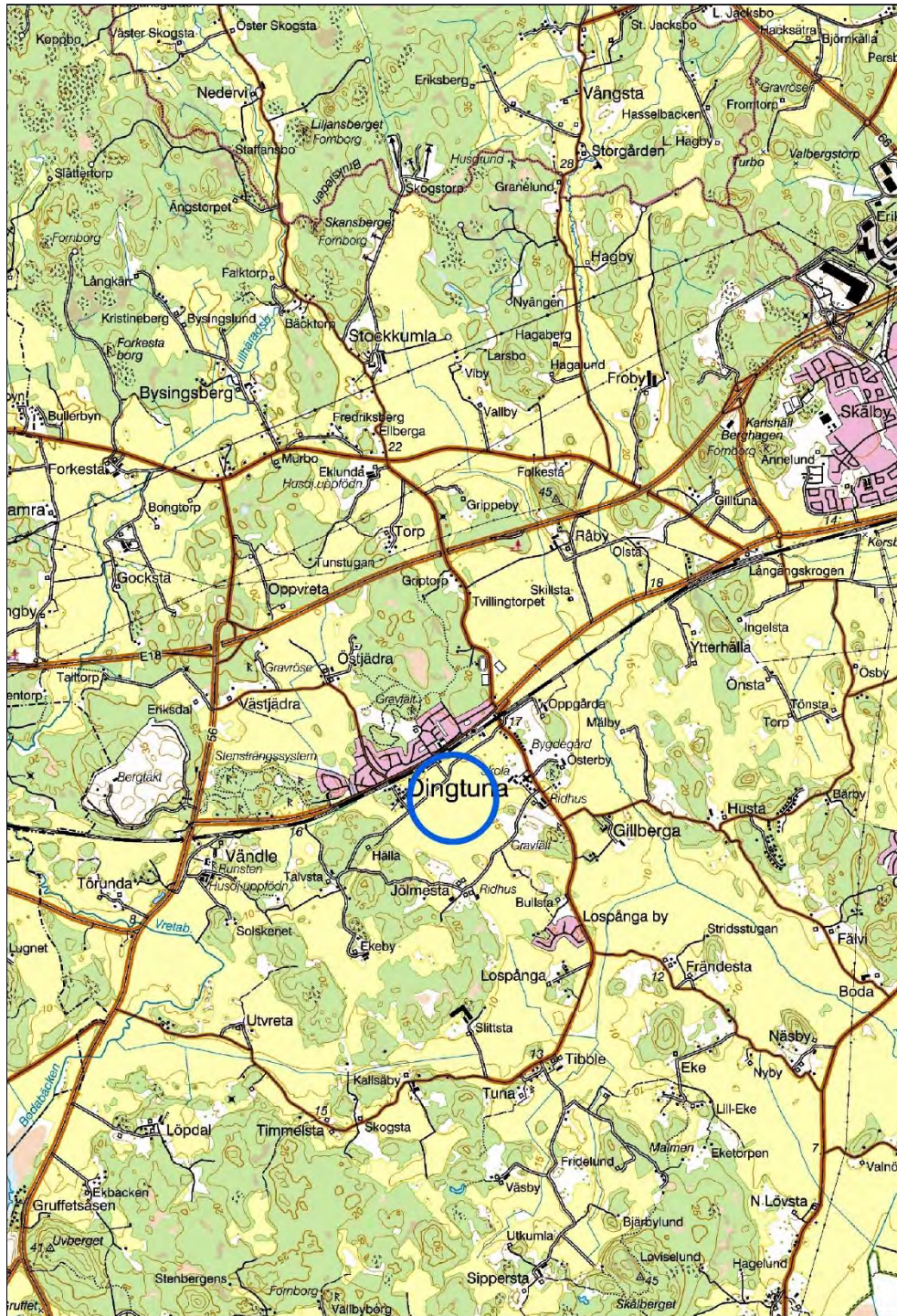
Kartor ur allmänt kartmaterial © Lantmäteriet. Ärende nr MS2012/02954.

ISBN: 978-91-7453-398-9

Tryck: Just Nu, Västerås 2015.

Innehåll

Innehåll.....	4
Sammanfattning.....	5
Inledning.....	5
Målsättning och metod	5
Topografi och fornlämningsmiljö	5
Undersökningsresultat.....	8
RAÄ Dingtuna 753.....	8
RAÄ Dingtuna 756.....	10
Tolkning och utvärdering	11
Referenser.....	12
Tekniska och administrativa uppgifter	13
BILAGOR	14
Bilaga 1. Schakttabell.....	14
Bilaga 2. Anläggningstabell.....	15
Bilaga 5. ¹⁴ C-analyser	17



Figur 1. Undersökningsplatsens läge, markerat med en blå ring. Utdrag ur digitala terrängkartan. Skala 1:50 000.

Sammanfattning

Uppsala Akademiförvaltning planerar tillsammans med Västerås kommun att uppföra nya bostäder i Dingtuna socken inom fastigheten Österby 1:2. Inför detaljplaneläggning utförde Stiftelsen Kulturmiljövård under tre dagar i oktober 2014 en arkeologisk förundersökning i avgränsande syfte. Två ytor berördes av förundersökningen, RAÄ Dingtuna 753 och Dingtuna 756. Närområdet är mycket rikt på fornlämningar och då främst inventerade gravfält medan antalet kända boplatser endast utgörs av ett fåtal. Vid RAÄ 753 framkom inget av arkeologiskt intresse medan det vid RAÄ 756 framkom ett flertal härdar och stolphål. En av härdarna ¹⁴C daterades till perioden 130 – 340 AD, dvs. romersk järnålder. Härdarna och stolphålen kan utgöra del av en större överplöjd boplat.

Inledning

Under hösten 2014 inför upprättande av detaljplan utförde Stiftelsen Kulturmiljövård en förundersökning i avgränsande syfte. Uppdraget utfördes på uppdrag av Länsstyrelsen i Västmanlands län (dnr 431-3351-14, beslutsdatum 2014-10-09) och bestod av Uppsala Akademiförvaltning.

Målsättning och metod

Förundersökningens syfte var att avgränsa fornlämning inom arbetsområdet för nybyggnation inom fastigheten Österby 1:2 och om möjligt datera fornlämningen. Till grund för förundersökningen låg resultatet från den arkeologiska utredningen som gjordes i området 2010 av SAU (Svensson Henniuss SAU rapport 2010:21).

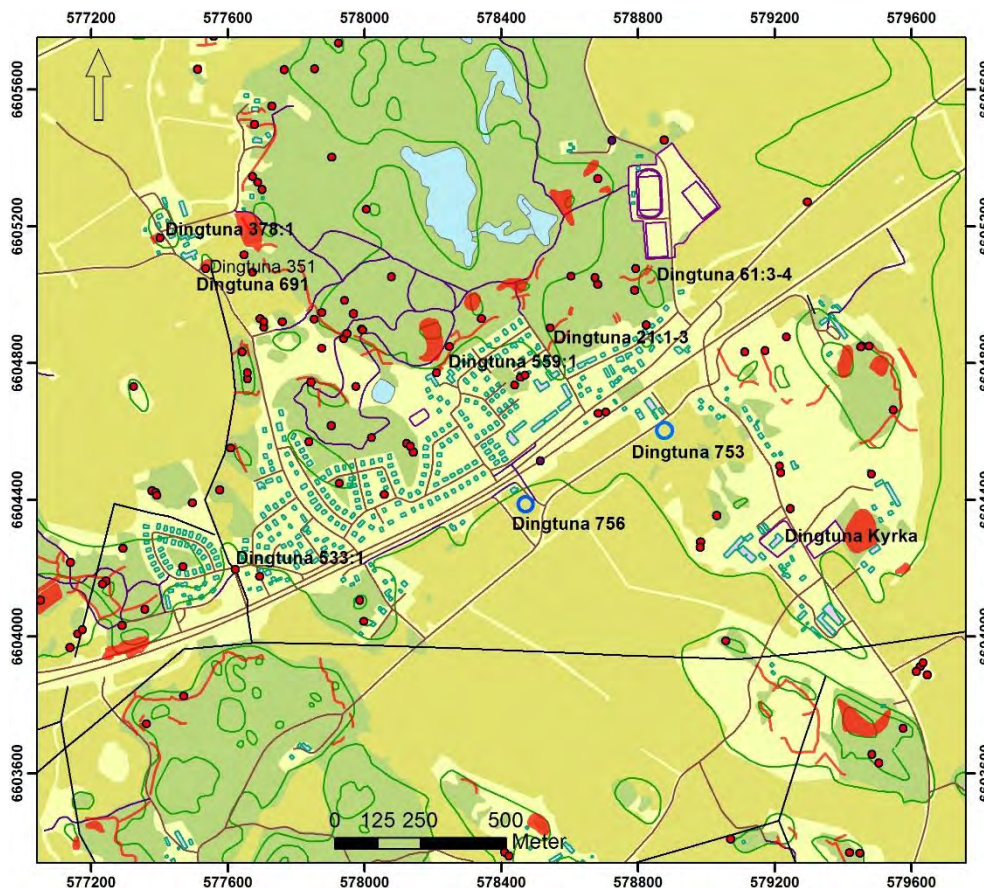
Förundersökningen omfattade upptagande av schakt till minst dubbel skopbredd och vid behov utvidgning av schakt för att konstatera utbredning av anläggningar och/eller kulturlager. Samtliga schakt och anläggningar mättes in med RTK-GPS, beskrevs och fotograferades fortlöpande under arbetets gång. Vid RAÄ Dingtuna 753 undersöktes en anläggning, stensatt grop A 360 och vid RAÄ Dingtuna 756 undersöktes en härd, A237 till 50 %. Träkol samlades in från härden för att möjliggöra datering.

Topografi och fornlämningsmiljö

Förundersökningsområdet ligger söder om Dingtuna samhälle och ca 500 meter nordväst om Dingtuna kyrka. I nära anslutning till undersökningsområdet finns inga kända fornlämningar utan det är drygt 300 meter till närmsta kända lämning. Området ligger mellan 13–15 meter över havet och utgörs idag av odlingsmark med underliggande postglacial lera. Nivån i området bör således inte ha varit lämpligt för bosättning förrän tidigast under äldre järnålder.

Dingtuna socken är beläget i Tuhundra härad och det är sedan tidigare känt att häradets tingsplats var beläget i socken. Ortnamnets förled antas syfta på den hög som är belägen

sydväst om kyrkan. Efterleden *-tuna* betyder i sin renaste form inhägnat område, som t.ex. gårdstun. Kring själva tolkningen av tunaplatser finns en omfattande och alltjämt pågående forskning som kunnat påvisa att många tunaorter under järnåldern spelat en central roll i regionen. Kring centralortsmiljöer återfinns ofta närliggande platser som via sitt namn signalerar om funktioner knutna till centralorten som t.ex. *Gillberga, Karlaby och Smedby* (Vikstrand 2001:413 ff). I Västmanland finns 18 *-tuna*platser vilket är förhållandevis många och Dingtuna är en av fyra tuna-platser som gett namn åt socknen (Engström m.fl 2014:200).

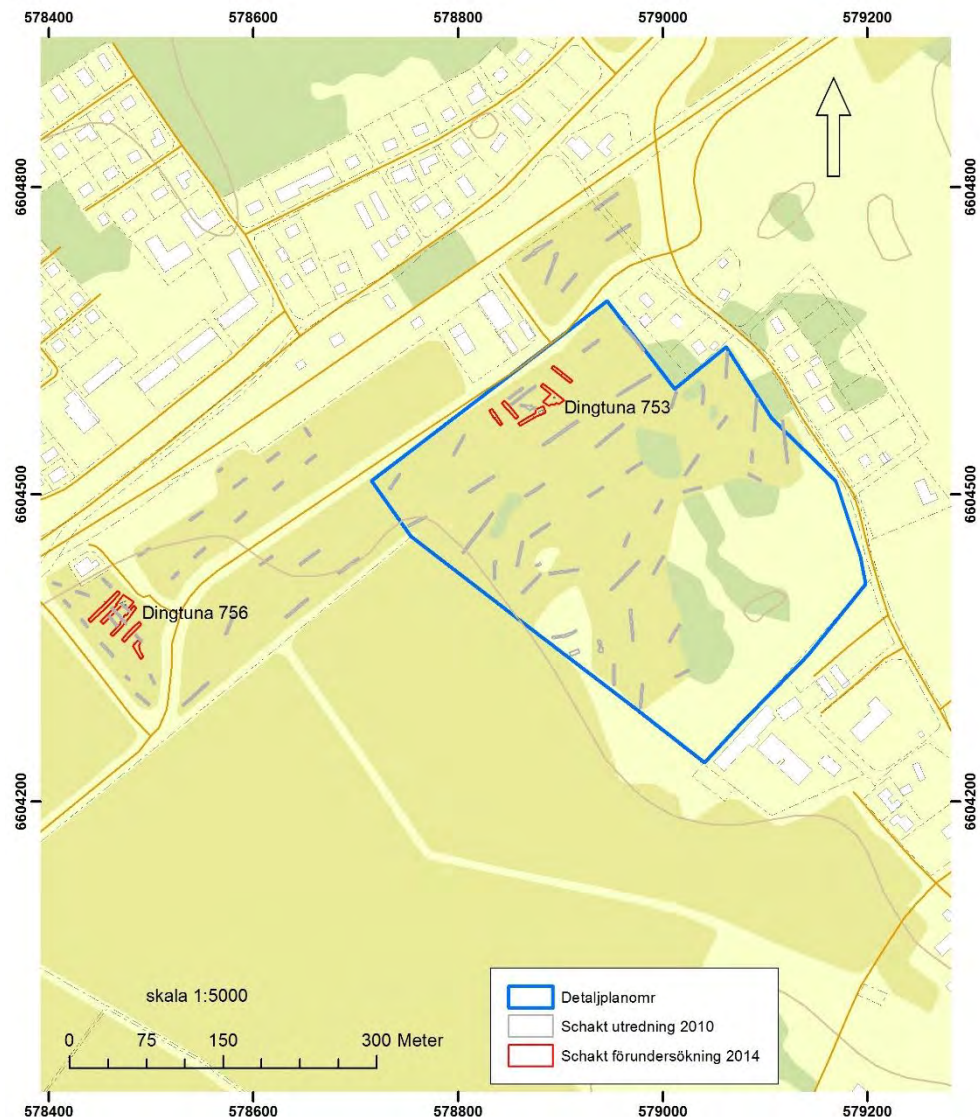


Figur 2. Utdrag ur digitala fastighetskartan. Dingtuna 753 och Dingtuna 756 markerad med blå ring. Endast fornlämningar som nämns i texten har markerats. Skala 1:15 000.

Själva tingshögen tros ha varit belägen någonstans i kyrkans närhet där Dingtuna samhälle ligger idag. Olof Grau nämner att högen legat nordväst om kyrkan där en bro med namnet *Tingsbron*, motsvarande dagens RAÄ 533:1 finns (Grau 1904:19).

I socknen i övrigt finns det gott om fornlämningar varav ett stort antal gravfält och ett för Västmanlands del omfattande system av stensträngar som t.ex. Dingtuna 21:2-3, Dingtuna 61:3-4, Dingtuna 559:1. Dessvärre har endast ett begränsat antal arkeologiska slutundersökningar genomförts i trakten varför kännedomen om tidsdjup på fornlämningarna till stora delar är okänd. Bristen på arkeologiska undersökningar gör även att det till stora delar råder oklarhet om befolkningens ekonomi och sociala status. Det finns dock några undersökningar som vittnar om gårdar med en befolkning som förmodligen tillhört samhällets övre skikt. Dels påträffades i Östjädra under tidigt 1900-tal Västmanlands hittills största silverskatt, Dingtuna 378:1, bestående av 58 hela och fragmenterade smycken, bitsilver samt ett stort antal fragment av mynt, ca 2000 bitar. I området för skatten som påträffades i en villaträdgård syntes inga fornlämningar ovan mark. Strax sydost därom ca 150 meter bort delundersöktes år 2002 ett sedan tidigare

okänt vikingatida gravfält, Dingtuna 691. Trots omfattande skador på gravarna kom ca 8 gravanläggningar att undersökas varav en innehöll praktfulla förgyllda remtysgsbeslag i Borrestil. Ytterligare ett omarkerat fynd i form av en spjutspets, Dingtuna 351, gjordes redan 1970 i området för gravfältet. Spjutspetsen påträffades vid markarbeten i den intilliggande åkern och togs tillvara utan ytterligare antikvariska insatser. Sammantaget vittnar de här tre platserna om att en i närområdet belägen vikingatida gård. En gård som utifrån grav- och skattfyndet kan förmodas ha fungerat under ett relativt högt välstånd (Hallgren 2005:10, 2011:6).



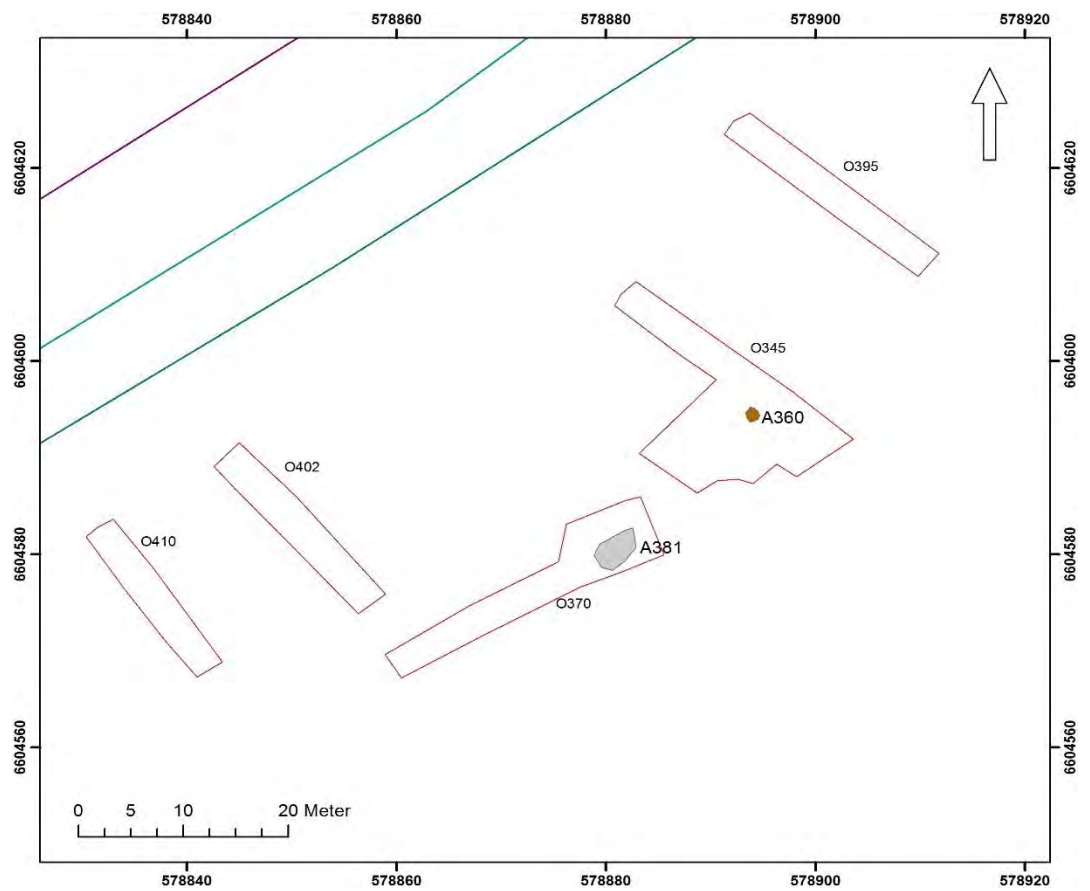
Figur 3. Detaljplaneområdet med schakt från utredning och förundersökning inlagda. Utdrag ur digitala fastighetskartan Skala 1:5000

Undersökningsresultat

RAÄ Dingtuna 753

Efter utredningen som gjordes 2010 rubriceras RAÄ Dingtuna 753 som *övrig kulturhistorisk lämning*, lämningstyp: *boplats*. Vid den nu aktuella förundersökningen togs 5 schakt upp till en yta motsvarande ca 510 m². I Schakt 345 framkom en stensatt grop A360 som bedömdes vara recent efter fynd av modernt porslin i fyllningen. I schakt 370 påträffades ett parti med odlingssten A381 samt resterna efter ett modernt dike (Figur 3 och 4). Odlingsstenen förefaller ligga längs med södra kanten till ett numera bortplöjt impediment. Fornlämning kunde inte konstateras i något av schakten.

Tjockleken på matjorden i schakten varierade mellan 0,3 – 0,6 m. I matjorden påträffades inga fynd och under denna påträffades inga anläggningar eller kulturlager. Om det i området för schakten har funnits förhistoriska lämningar kan dessa möjligen vara bortplöjda men den totala avsaknaden av fynd motsäger dock detta.



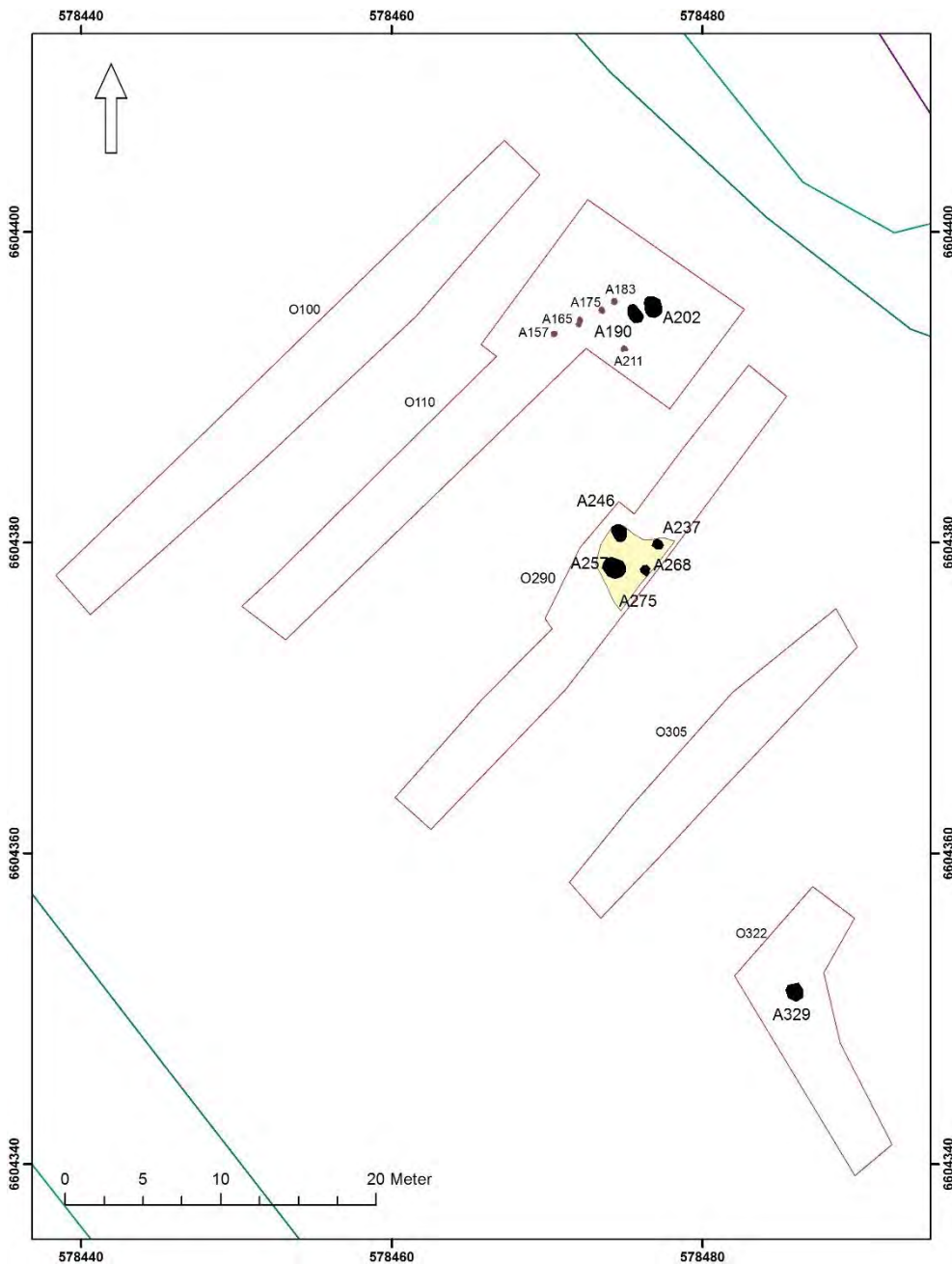
Figur 4. Schakt och anläggningar vid Dingtuna 753. Skala 1:500



Figur 5. Översikt över schakt 345 med A360 i bakgrunden, från väster. Foto Ingela Harrysson.

RAÄ Dingtuna 756

Efter utredningen som gjordes 2010 rubriceras Dingtuna 756 som *övrig kulturhistorisk lämning*, lämningstyp: *boplats*. Vid den nu aktuella förundersökningen togs 5 schakt upp till en yta motsvarande ca 595 m² (Figur 5). I schakt 110 påträffades 5 stolphål och två härdar. I schakt 290 påträffades fyra härdar och i anslutning till dessa ett lager som bedöms utgöra lämning efter ursprunglig markyta. Härd A237 i schaktet undersöktes till 50 %. Den var ca 0,5 meter i diameter och 0,03 meter djup. Träkol samlades in från fyllningen och efter ¹⁴C-analys daterades härden till romersk järnålder, 130 – 340 AD. Slutligen i schakt 322 påträffades ytterligare en härd. I schakt 100 och 110 framkom även lämningar efter moderna diken. Endast schakt 305 var helt tomt på anläggningar. Matjorden i schakten varierade mellan 0,3-0,5 m tjocklek



Figur 6. Schakt och anläggningar vid Dingtuna 756. Skala 1:300



Figur 7. Anläggningar i schakt O290, från SO. Foto Ingela Harrysson.

Tolkning och utvärdering

Utifrån resultatet efter förundersökningen förefaller det som om RAÄ Dingtuna 756 utgör del av en boplats med okänd utbredning, alternativt någon form av aktivitetsyta. Anläggningarna som påträffades i form av stolphål och härdar kan dock ses som tydliga indikationer på boplats. Dessvärre påträffades inga fynd vid schaktningen som kunde tydliggöra vad området och anläggningarna använts till. En härd (A 237) i schakt 290 ¹⁴C-daterades till perioden 130 – 340 AD, dvs. romersk järnålder vilket stämmer väl med höjdnivån i området. Baserat på anläggningstyp och dateringen bedöms boplatsens etablering och nyttjande ligga i äldre järnålder. Kanske ska boplatsen sättas i samband med det omfattande hägnadssystem som finns i närområdet (RAÄ 21:2-5, 361:1-3, 363:1-2, 363, 379:2 465, 502, 503, 559 och 571). Hägnaderna kan ses som ett resultat av att odlingssystemens organisation blev mer fastläst än under äldre perioder, vilket även delvis avspeglas i boplatsmaterialet (Göthberg, 2000:412). Boplatser från romersk järnålder är vanligt förekommande från exploateringsundersökningar i hela Mälardalen. Och materialet omfattar både gårdar med snävt tidsdjup och gårdar som spänner över flera tidsperioder. Detta har setts som ett resultat av att perioden är mycket expansiv. För Västeråstrakten förefaller det som om bebyggelsen främst har varit lokaliserad till de tunga lerjordarna, vilket även stämmer väl in på nu aktuell boplats (Aspeborg, 1999:77).

Referenser

Kart- och arkivmaterial

FMIS, Riksantikvarieämbetet.

Litteratur

Aspeborg, H. 1999. Västra Skälby – en by från äldre järnålder. Arkeologisk undersökning. Västmanland, Lundby socken, Skälby 2:42, 2:43, 2:44, och 2:54, RAÄ 865. RAÄ, UV-Uppsala, Rapport 1997:56

Engström, T., Sundkvist, A, Eklund, S. (red). 2014. Gilltuna – där man följde traditionen. Den första storskaligt undersökta tuna-gården. Särskild arkeologisk undersökning av boplatzlämningar från förromersk järnålder till vikingatid. Fornlämningar Västerås 1252 och 1256, Västmanland. SAU Rapport 2014:4

Grau, O. 1904. Beskrifning öfver Vestmanland. Dess städer, härade och socknar. Västerås.

Göthberg, H. 2000. Bebyggelse i förändring. Uppland från slutet av yngre bronsålder till tidig medeltid. Opia 25. Uppsala.

Hallgren, A-L. 2005. Östjädra – ett vikingatida gravfält bland högspänningskablar och transformatorer. Arkeologisk utredning. RAÄ 691 Östjädra 1:12 Dingtuna socken, Västmanland. Västmanlands läns museum. Kulturmiljöavdelningen, rapport A 2005:A8. Västerås

Hallgren, A-L. 2011. Östjädra. Mynt nummer 2 149. Särskild utredning, etapp 2. Fornlämning Dingtuna 378:1. Östjädra 1:7, Dingtuna socken, Västerås kommun, Västmanlands län. KM Rapport 2011:69 Västerås.

Svensson Hennius, J. 2010. Nybyggen vid Dingtuna kyrka. Boplatzlämningar och sentida odling. Särskild arkeologisk utredning. Österby 2:1, Dingtuna socken, Västerås kommun, Västmanlands län. SAU rapport 2010:21.

Vikstrand, P. 2001. Gudarnas platser. Förkristna sakrala ortnamn i Mälardalskapen. Acta academiae regiae Gustavi Adolphi, LXXVII. Uppsala: Kungl. gustav Adolfs akademien för svensk folkkultur.

Tekniska och administrativa uppgifter

<i>KM projekt nr:</i>	14078
<i>Länsstyrelsen dnr, beslutsdatum:</i>	431-3351-14, 2014-10-09
<i>Undersökningsperiod:</i>	27-29 oktober 2014
<i>Exploateringsyta:</i>	1105 m ²
<i>Personal:</i>	Anna-Lena Hallgren, Ingela Harrysson
<i>Belägenhet:</i>	Österby 1:2, Dingtuna socken, Västerås kommun, Västmanlands län och landskap
<i>Ekonomisk karta:</i>	11G 1g
<i>Koordinatsystem:</i>	Sweref 99TM
<i>Koordinater:</i>	Y578688 X6604338
<i>Höjdsystem:</i>	RH2000
<i>Inmättningsmetod:</i>	RTK- GPS
<i>Dokumentationshandlingar:</i>	Digital mätdata och 12 digitala fotografier KM14078_1-KM14078_12 förvaras hos KM
<i>Fynd:</i>	Inga fynd tillvaratogs.

BILAGOR

Bilaga 1. Schakttabell

Schakt	Längd, m	Djup, m	Area, m ²	Lagerföljd	Anläggningar	Fynd	Underlag
100	40	0,3	132	Ploglager	A121, A140 Dike	–	Lera
110	34	0,3–0,4	200	Ploglager	A151 Dike, A157 Stolphål A165 Stolphål A175 Stolphål A183 Stolphål A211 Stolphål A190 Härd A202 Härd	–	Lera
290	35	0,3–0,4	105	Ploglager	A237 Härd A246 Härd A257 Härd A268 Härd A275 Markyta	– – – – –	Lera
305	60	0,3–0,4	82	Ploglager	–	–	Lera
322	15	0,3–0,4	74	Ploglager	A329 Härd	–	Lera
345	26	0,3–0,5	188	Ploglager	A360 Grop	Porslin, modernt Ej sparat.	Lera
370	28	0,3–0,5	125	Ploglager	A381 Odlingssten	–	Lera
395	24	0,3–0,6	75	Ploglager	–	–	Lera
402	20	0,3–0,45	70	Ploglager	–	–	Lera
410	18	0,3–0,45	55	Ploglager	–	–	Lera

Bilaga 2. Anläggningstabell

Anl. nr	Typ	Längd (m)	Bredd (m)	Beskrivning	Schakt	Övrigt
A121	Dike	5,8	0,2	Botten av dike, recent.	100	–
A140	Dike	5,7	0,2	Botten av dike, recent.	100	–
A151	Dike	5,5	0,2	Botten av dike, recent.	110	–
A157	Stolphål	0,35	0,35	Förmodat stolphål. Humös lera med inslag av sot och kol. Grå med svarta stänk.	110	–
A165	Stolphål	0,6	0,35	Förmodat stolphål eller grop, kan ev vara en omstolpning. Sotig lera med inslag av träkol och bränd lera.	110	–
A175	Stolphål	0,4	0,4	Stolphål, rundat. Sot- och kolblandad lera med inslag av humus. Grå med svarta stänk.	110	–
A183	Stolphål	0,4	0,4	Stolphål med fyllning av lera med inslag av sot och kol. Grå med svarta stänk.	110	–
A211	Stolphål	0,4	0,3	Stolphål med oregelbunden form. Lera med sot och kol, visst inslag av humus. Svart.	110	–
A190	Härd	1,2	0,8	Vid schaktning något skadad i östra kanten. Svart fyllning med rikligt inslag av sot och kol, enstaka småstenar (0,05-0,1 m stora) i ytan.	110	–
A202	Härd	1,4	1,0	Härd med skärvsten i ytan. Fyllning av sot och kol blandat med lera. Svart.	110	–
A237	Härd	0,5	0,45	Härdbotten. Rundad. Relativt välavgränsad i plan, utan någon tydlig nedgrävningskant. Fyllning med rikligt av träkol, enstaka skärvsten. Skälformad med plan botten, 0,03 m djup.	290	¹⁴ C-datering
A246	Härd	1,1	1,0	Lera med rikligt inslag av sot och kol samt skärvsten i ytan. Svart.	290	–

Anl. nr	Typ	Längd (m)	Bredd (m)	Beskrivning	Schakt	Övrigt
A257	Härd	1,5	1,3	Skärvig och skörbränd sten utmed anläggningens ytterkant. Fyllning av lera med rikligt inslag av träkol och sot. Svart.	290	–
A268	Härd	0,4	0,4	Härd? Mindre än övriga anläggningar, därav osäkerhet kring tolkning. Lera med frekvent inslag av träkol och sot. Stenar i västra kanten. Vilket gör att tolkning som stenskott stolphål inte kan uteslutas.	290	–
A275	Markyta	5,5	3,5	Smutsad markyta. 14 m ² . Lager kring härdarna, humös lera med frekvent inslag av kol och sot. Enstaka småsten i ytan.	290	–
A329	Härd	1,0	1,0	Härd, sönderplöjd. Lera med frekvent inslag av träkol och sot. Svart.	290	–
A360	Grop	1,4	1	Recent stensatt grop med sten i två skikt, ingen tydlig nedgrävningskant. Vid genomgrävning av anläggningen påträffades en bit modernt porslin, sparades ej.	345	
A381	Odlingssten	4	2,7	Odlingssten i utkanten av impediment. Stenstorlek ca 0,3 - 0,5 m stora. Glest lagda med enstaka mindre stenar mellan sig.		
A389	Dike	3,2	0,6	Dike. Fyllning av humös lera.		

Bilaga 5. ¹⁴C-analyser

Lab. nr	Prov nr	Anl. nr	Anläggningstyp	Material och kontext	¹⁴ C-ålder BP	δ ¹³ C ‰ PDB	Kalibrerad ålder med ett sigma	Kalibrerad ålder med två sigma
Ua-49823	1	237	Härd	Träkol	1787±33	-25,1	130-260 AD	130-340 AD

Kalibreringar enl. Stuiver, Long & Kra 1993.