

# Laxåskogen

## Kulturmiljöinventering i samband med planerad vindkraftsetablering

Arkeologisk utredning

Fornlämning Laxå 19:1 m.fl.  
Laxåskogen 1:116 och Laxsjömarken 1:30  
Laxå (Ramundeboda) och Askersunds socknar  
Laxå och Askersunds kommun  
Örebro län

*Caroline Brobäck och Jenny Holm*



# Laxåskogen

## Kulturmiljöinventering i samband med planerad vindkraftsetablering

Arkeologisk utredning

Fornlämning Laxå 19:1 m.fl.  
Laxåskogen 1:116 och Laxsjömarken 1:30  
Laxå (Ramundeboda) och Askersunds socknar  
Laxå och Askersunds kommun  
Örebro län

*Caroline Brobäck och Jenny Holm*

Utgivning och distribution:  
Stiftelsen Kulturmiljövård  
Stora gatan 41, 722 12 Västerås  
Tel: 021-80 62 80  
Fax: 021-14 52 20  
E-post: [info@kmmmd.se](mailto:info@kmmmd.se)

© Stiftelsen Kulturmiljövård 2015

Omslagsfoto: En dimmig novembermorgon i Laxåskogen. Foto: Jenny Holm

Kartor ur allmänt kartmaterial © Lantmäteriet. Ärende nr MS2012/02954.

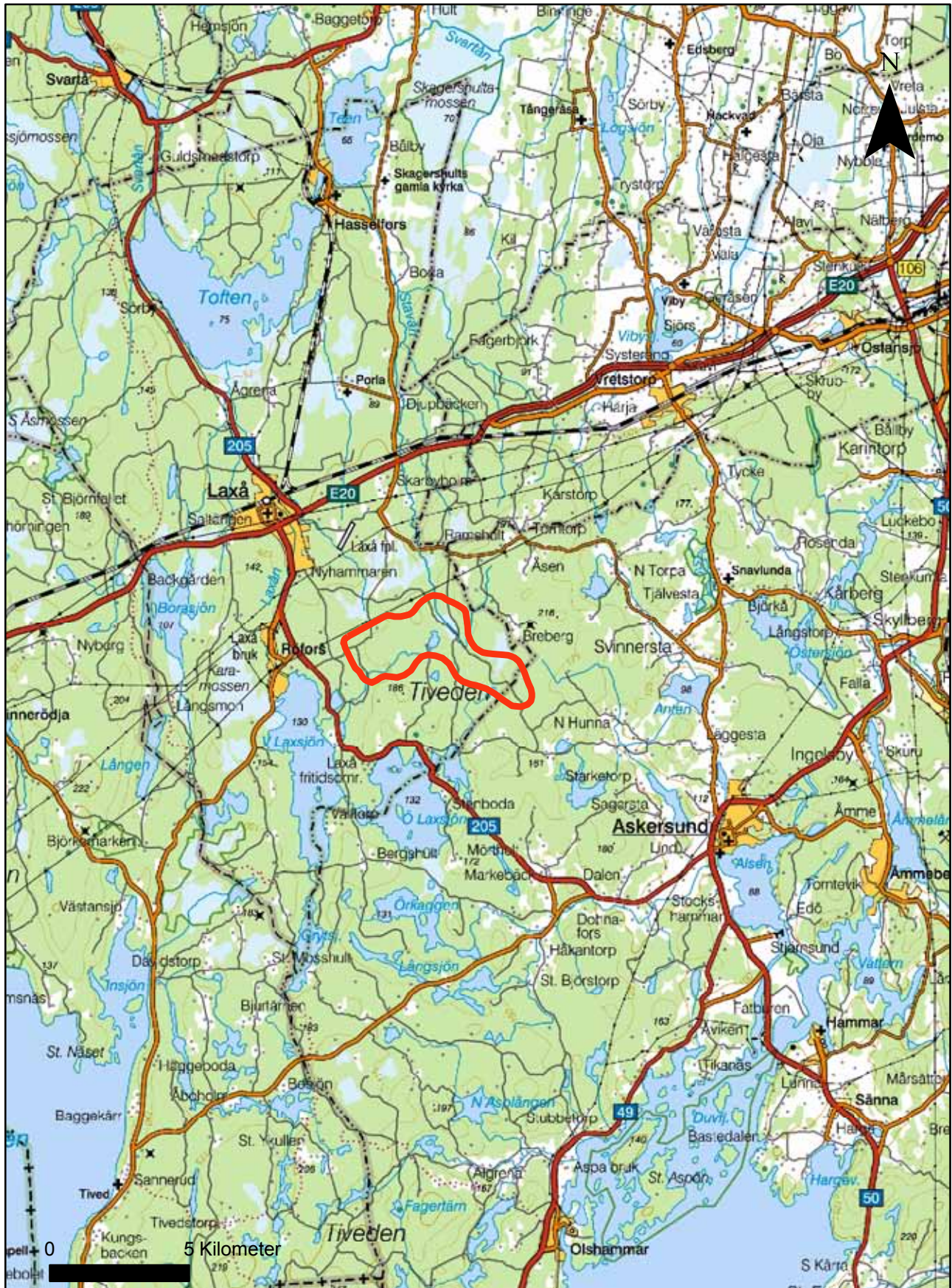
ISBN: 978-91-7453-399-6

Tryck: Just Nu, Västerås 2015.

# Innehåll

Sammanfattning .....	5
Inledning.....	6
Området.....	6
Rapportens uppläggning.....	7
Objektstabel.....	8
Kulturmiljöinventeringen.....	12
Inledning.....	12
Bakgrund.....	12
Syfte.....	12
Metod.....	12
Fältarbete.....	12
Områdesbeskrivning.....	13
Tidigare inventeringar.....	14
Resultat.....	14
Resultat av arkivstudier.....	14
Resultat av kartstudier.....	15
Resultat av fältinventeringen.....	15
Kompletterande arkeologisk utredning.....	17
Inledning.....	17
Bakgrund.....	17
Syfte.....	17
Förutsättningar.....	17
Metod.....	18
Resultat av fältinventeringen.....	18
Boplatslägen.....	18
Beskrivning av de inventerade områdena.....	19
Utvärdering och kommentarer.....	24
Referenser.....	27
Kart- och arkivmaterial.....	27
Rikets allmänna kartverks arkiv.....	27
Lantmäteristyrelsens arkiv.....	27
Övrigt.....	27
Litteratur.....	27
Administrativa uppgifter.....	28
Bilagor.....	29
Bilaga 1. Objektsbeskrivningar.....	29
Bilaga 2. Kartor med numrerade objekt.....	39
Bilaga 3. Ordförklaringar.....	45





Figur 1. Utdrag ur digitala Översiktskartan. Etableringsområdet för vindkraftsparken är markerad med en röd begränsningslinje. Skala 1:200 000.

# Sammanfattning

Då VKS vindkraft Sverige AB planerar att bygga 21 vindkraftverk i Tivedsskogarna mellan Laxå och Askersund har en arkeologisk utredning gjorts av berört område. Utredningen har gjorts i två steg: en kulturmiljöinventering med kart- och arkivstudier som genomfördes av Skogsstyrelsen under hösten år 2013 och en kompletterande arkeologisk utredning som gjordes av Stiftelsen kulturmiljövård under hösten år 2014.

Sammantaget har 92 enskilda objekt identifierats vid utredningens båda delar. Största delen av dessa utgörs av skogsbrukslämningar i form av kolbottnar efter runda resmilor och i viss mån även ruiner efter kolarkojor. I vissa fall är dessa grupperade till så kallat område med skogsbrukslämningar. Därefter är lägenhetsbebyggelse, det vill säga lämningar efter övergivna torp, och i anslutning till dem fossil åkermark vanligast. Den fossila åkermarken består av flera element, som röjningsrösen och stenmurar, utöver själva åkerytorna. Sådana element förekommer också enskilt utan att anslutande odlade ytor kunnat identifieras. Äldre färdvägar anknyter i några fall till bebyggelselämningarna.

Av de identifierade objekten utgör fem *fornlämning*. Det är en färdväg, tre lägenhetsbebyggelser och ett sedan tidigare registrerat offerkast (Laxå 19:1). Övriga lämningar klassas till största delen som *övrig kulturhistorisk lämning*.

Därutöver har några platser där det förefaller troligt att lämningar, i första hand stenåldersboplatser och i något fall även förhistorisk järnframställning, kan förekomma dolda under marken. De benämns här *boplatslägen* och för att fastställa statusen för de här lokalerna krävs utredningsgrävning och har de här klassats som möjlig fornlämning.

Lämningstyp	Fornlämning	Möjlig fornlämning	Övrig kulturhistorisk lämning	Summa
Kolningsanläggning			52	52
Område med skogsbrukslämningar			9	9
Lägenhetsbebyggelse	4		1	5
Fossil åker	1		11	12
Röjningsröse			1	1
Hägnad			1	1
Färdväg	1		4	5
Offerkast	1			1
Boplatsläge		6		6

Tabell 1. Tabell över fördelningen mellan olika lämningstyper och deras status som fornlämning eller kulturlämning.



# Inledning

Skogsstyrelsen har på uppdrag av VKS vindkraft Sverige AB genomfört en kulturmiljöinventering inför en planerad vindkraftpark på gränsen mellan Laxå och Askersunds kommuner i Örebro län. Skogsstyrelsen genomförde sin kulturmiljöinventering under hösten år 2013.

På begäran av Länsstyrelsen i Örebro län har därefter kulturmiljöinventeringen kompletterats med en arkeologisk utredning med inriktning på förhistoriska lämningar. Denna del av arbetet utfördes av Stiftelsen Kulturmiljövård under senhösten år 2014.

Då det skett ändringar i fornminneslagen (kulturmiljölagen 1988:950), som trädde i kraft vid årsskiftet 2013/2014, kan vissa lämningar idag ha en annan antikvarisk status än de hade då de tidigare presenterats från Skogsstyrelsens sida.

Föreligganderapportredovisarresultaten både från Skogsstyrelsens kulturmiljöinventering och Stiftelsen Kulturmiljövårds arkeologiska utredning.

## Området

Etableringsområdet omfattar drygt 1200 hektar inom vilket VKS planerar att bygga 21 vindkraftverk. Uppdraget har fokuserat på att inventera områdena runt verksplatserna och längs med befintliga och nya vägsträckningar.

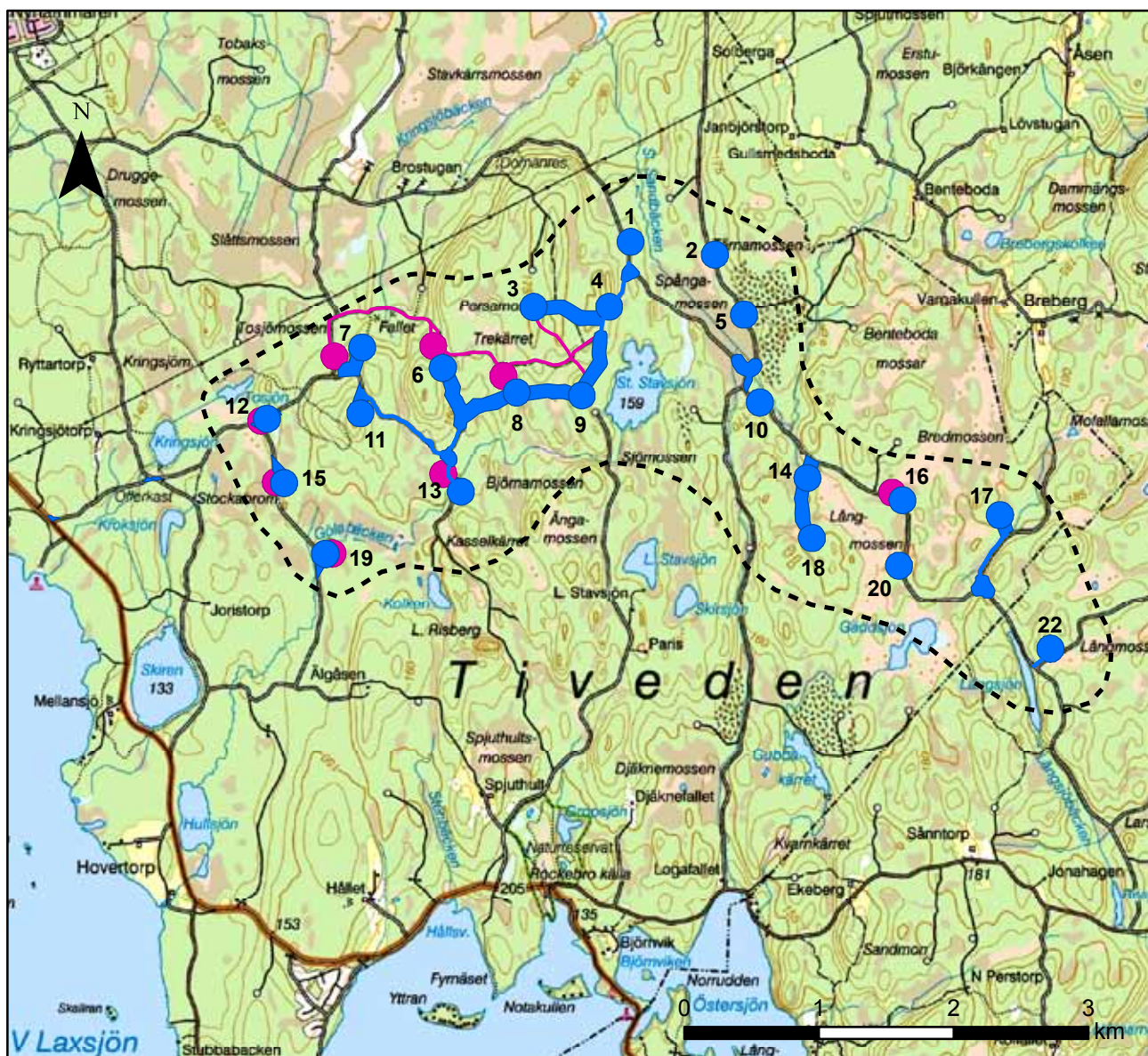
Mer specificerat innebar detta:

- Kring verksplatser omfattade utredningsområdena en yta med 100 meters radie kring verksplatsen.
- Längs nya vägar omfattade utredningsområdena en 100 meter bred korridor, det vill säga 50 meter på var sida om planerad vägmitt.
- Längs vägar som ska förstärkas omfattade utredningsområdena 2 meter på var sida om vägen.
- Längs sträckor där uträtning av vägkurvor ska göras omfattade utredningsområdena ytan mellan befintlig väg och 20 meter bortom den rätade vägen.
- På ytor som ska utnyttjas tillfälligt vid byggande av vindkraftparken omfattade utredningsområdena ytorna såsom de är markerade på bilagda kartor.

Då mindre justeringar av läget för verksplatser och vägar gjorts efter den inledande kulturmiljöinventeringen var området för den arkeologiska utredningen inte helt identiskt med, men hade samma ytmässiga omfattning enligt ovan, som kulturmiljöinventeringen.

Det planerade vindkraftsområdet ligger i ett i öster kuperat skogslandskap med många bergshöjder, vattendrag och våtmarker och ett i väster mer flackt landskap med sandjord. Bitvis är terrängen mycket storblockig och blockrik. De kuperade östra delarna av utredningsområdet ligger i huvudsak mellan 160 och 170 meter över havet, medan de västra delarna ned mot Laxsjöarna är flackare och ligger på 140–150 meter över havet. Skogsbilvägsnätet är väl utbyggt och nyttjas frekvent av skogsnäringen. Det finns inga permanentboende inom det planerade vindparksområdet, men en del permanentboenden och fritidshus i nära anslutning. Skogen utgörs till övervägande del av produktionsskog vilket innebär att skogen är brukad och omväxlande består av föryngringar, ungskogar och slutavverkningsmogen skog. Det finns endast enstaka mindre bestånd med äldre skog, framförallt på hällmark.





Figur 2. Utsnitt ur topografiska kartan med etableringsområdet markerat med streckad linje och de direkt berörda utredningsområdena kring verksplatser och nya vägar mera markerade med blått. De områden som gällde vid kulturmiljöinventeringens början är markerade med rödrosa. Skala 1:50 000.

## Rapportens uppläggning

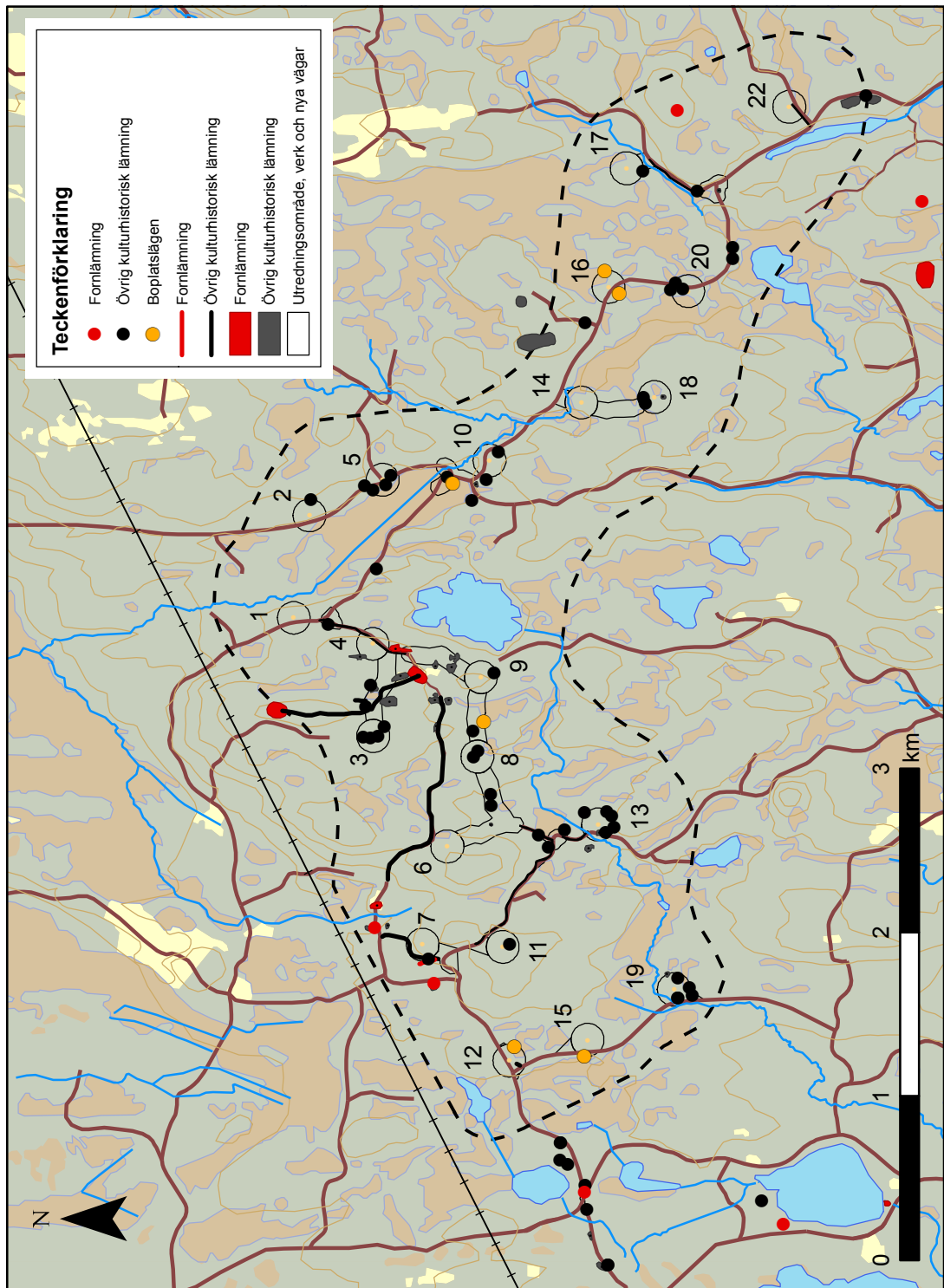
Resultaten från de båda delarna presenteras först i en kort gemensam sammanfattning. Samtliga registrerade objekt som berör exploateringen presenteras härefter i tabellform. Denna följs av en redogörelse för Skogsstyrelsens arbete med kart- och arkivstudier, samt fältarbete. Därefter följer så en redogörelse för Stiftelsen Kulturmiljövärds arkeologiska utredning med relevant bakgrund och resultatet från fältinventeringen. Textdelen avslutas med utvärdering och kommentarer.

I bilagorna finns mer detaljerade beskrivningar av de enskilda objekten i bilaga 1 och detaljerade kartor med de numererade objekten finns i bilaga 2. Förklaringar till använda begrepp finns i bilaga 3.

## Objektstabell

Tabell 2. Tabell över samtliga objekt som identifierats vid utredningens båda delar. Objekten återfinns som symboler i figur 3 på motstående sida och kan identifieras med nummer i kartorna i bilaga 2.

Objekt/fornl.	Typ av objekt	Status	Verksplats	Karta i bilaga 2	Kommentar
1/ Laxå 19	Offerkast	Fornlämning	Väg V om exploateringsområdet	Karta 1	
2/ Laxå 88	Område med skogsbrukslämningar	Övrig kulturhistorisk lämning	Väg V om exploateringsområdet	Karta 1	
3/ Laxå 103	Kolningsanläggning	Övrig kulturhistorisk lämning	Väg V om exploateringsområdet	Karta 1	
4/ Laxå 106	Område med skogsbrukslämningar	Övrig kulturhistorisk lämning	Väg V om exploateringsområdet	Karta 1	
5/ Laxå 108	Kolningsanläggning	Övrig kulturhistorisk lämning	Väg V om exploateringsområdet	Karta 1	
6/ Laxå 80	Kolningsanläggning	Övrig kulturhistorisk lämning	Väg V om exploateringsområdet	Karta 1	
7/ Laxå 115	Kolningsanläggning	Övrig kulturhistorisk lämning	Väg V om exploateringsområdet	Karta 1	
8/ Laxå 98	Kolningsanläggning	Övrig kulturhistorisk lämning	19	Karta 2	
9/ Laxå 119	Område med skogsbrukslämningar	Övrig kulturhistorisk lämning	19	Karta 2	
10/ Laxå 118	Kolningsanläggning	Övrig kulturhistorisk lämning	19	Karta 2	
11/ Laxå 93	Fossil åker	Övrig kulturhistorisk lämning	V om 7	Karta 2	
12/ Laxå 102	Lägenhetsbebyggelse	Fornlämning	V om 7	Karta 2	
13/ Laxå 117	Färdvägssystem	Fornlämning	N och V om 7	Karta 2	Västra delen fornlämning, östra delen inte längre fornlämning
14/ Laxå 100	Lägenhetsbebyggelse	Fornlämning	N om 7	Karta 2	
15/ Laxå 104	Fossil åker	Övrig kulturhistorisk lämning	N om 7	Karta 2	
16/ Laxå 107	Lägenhetsbebyggelse	Fornlämning	N om 7	Karta 2	
17/ Laxå 96	Lägenhetsbebyggelse	Övrig kulturhistorisk lämning	N om 7	Karta 2	
18/ Laxå 94	Kolningsanläggning	Övrig kulturhistorisk lämning	11	Karta 2	
19/ Laxå 110	Område med skogsbrukslämningar	Övrig kulturhistorisk lämning	V om 13	Karta 3	
20/ Laxå 87	Färdväg	Övrig kulturhistorisk lämning	N om 6-8-9	Karta 3	
21/ Laxå 84	Fossil åker	Övrig kulturhistorisk lämning	N om 8 och 9	Karta 3	
22/ Laxå 90	Fossil åker	Övrig kulturhistorisk lämning	N om 8 och 9	Karta 3	
23/ Laxå 97	Fossil åker	Övrig kulturhistorisk lämning	N om 8 och 9	Karta 3	
24/ Laxå 78	Fossil åker	Övrig kulturhistorisk lämning	N om 9	Karta 3	
25/ Laxå 113	Fossil åker	Övrig kulturhistorisk lämning	N om 9	Karta 3	
26/ Laxå 112	Fossil åker	Övrig kulturhistorisk lämning	S om 3 och 4	Karta 3	
27/ Laxå 111	Fossil åker	Övrig kulturhistorisk lämning	Mellan 3 och 4	Karta 3	
28/ Laxå 86	Hägnad	Övrig kulturhistorisk lämning	Mellan 3 och 4	Karta 3	
29/ Laxå 85	Fossil åker	Övrig kulturhistorisk lämning	Mellan 3 och 4	Karta 3	
30/ Laxå 92	Röjningsröse	Övrig kulturhistorisk lämning	Mellan 3 och 4	Karta 3	
31/ Laxå 91	Färdväg	Övrig kulturhistorisk lämning	Mellan 3 och 4	Karta 3	
32/ Laxå 82	Kolningsanläggning	Övrig kulturhistorisk lämning	Ö om 4	Karta 4	
33/ Laxå 114	Kolningsanläggning	Övrig kulturhistorisk lämning	NV om 10	Karta 4	
34/ Laxå 77	Område med skogsbrukslämningar	Övrig kulturhistorisk lämning	NV om 10	Karta 4	
35/ Laxå 99	Kolningsanläggning	Övrig kulturhistorisk lämning	18	Karta 4	
36/ Laxå 89	Kolningsanläggning	Övrig kulturhistorisk lämning	18	Karta 4	
37/ Laxå 109	Kolningsanläggning	Övrig kulturhistorisk lämning	NV om 16	Karta 5	



Figur 3. Översiktskarta med samtliga objekt samt sedan tidigare kända lämningar i närområdet. Numreringen i kartan avser de planerade platserna för vindkraftverken. Kartor i större skala med objekten numrerade finns i bilaga 2. Skala 1:40 000.



Objekt/fornl.	Typ av objekt	Status	Verksplats	Karta i bilaga 2	Kommentar
38/ Laxå 95	Kolningsanläggning	Övrig kulturhistorisk lämning	SSÖ om 20	Karta 5	
39/ Laxå 105	Kolningsanläggning	Övrig kulturhistorisk lämning	SSÖ om 20	Karta 5	
40/ Laxå 79	Område med skogsbrukslämningar	Övrig kulturhistorisk lämning	Väggkorsning mellan 17, 20 och 22	Karta 5	
41/ Laxå 83	Färdväg	Övrig kulturhistorisk lämning	Väggkorsning mellan 17, 20 och 22	Karta 5	
42/ Laxå 101	Kolningsanläggning	Övrig kulturhistorisk lämning	Väggkorsning mellan 17, 20 och 22	Karta 5	
43	Kolningsanläggning	Övrig kulturhistorisk lämning	S om 1	Karta 3	
44	Kolningsanläggning	Övrig kulturhistorisk lämning	2	Karta 4	
45	Kolningsanläggning	Övrig kulturhistorisk lämning	3	Karta 3	
46	Kolningsanläggning	Övrig kulturhistorisk lämning	3	Karta 3	
47	Kolningsanläggning	Övrig kulturhistorisk lämning	3	Karta 3	
48	Kolningsanläggning	Övrig kulturhistorisk lämning	3	Karta 3	
49	Kolningsanläggning	Övrig kulturhistorisk lämning	Mellan 3 och 4	Karta 3	
50	Fossil åker	Övrig kulturhistorisk lämning	4	Karta 3	
51	Fossil åker	Fornlämning	S om 4	Karta 3	
52	Kolningsanläggning	Övrig kulturhistorisk lämning	5	Karta 4	
53	Kolningsanläggning	Övrig kulturhistorisk lämning	5	Karta 4	
54	Kolningsanläggning	Övrig kulturhistorisk lämning	5	Karta 4	
55	Kolningsanläggning	Övrig kulturhistorisk lämning	5	Karta 4	
56	Område med skogsbrukslämningar	Övrig kulturhistorisk lämning	S om 6	Karta 3	
57	Kolningsanläggning	Övrig kulturhistorisk lämning	7	Karta 2	
58	Kolningsanläggning	Övrig kulturhistorisk lämning	V om 8	Karta 3	
59	Kolningsanläggning	Övrig kulturhistorisk lämning	V om 8	Karta 3	
60	Kolningsanläggning	Övrig kulturhistorisk lämning	8	Karta 3	
61	Kolningsanläggning	Övrig kulturhistorisk lämning	8	Karta 3	
62	Kolningsanläggning	Övrig kulturhistorisk lämning	Mellan 8 och 9	Karta 3	
63	Boplatsläge	Möjlig fornlämning	Mellan 8 och 9	Karta 3	Ev. utredningsgrävning
64	Kolningsanläggning	Övrig kulturhistorisk lämning	9	Karta 3	
65	Kolningsanläggning	Övrig kulturhistorisk lämning	Väggkorsning N om 10	Karta 4	
66	Boplatsläge	Möjlig fornlämning	Väggkorsning N om 10	Karta 4	Ev. utredningsgrävning
67	Kolningsanläggning	Övrig kulturhistorisk lämning	10	Karta 4	
68	Kolningsanläggning	Övrig kulturhistorisk lämning	NV om 10	Karta 4	
69	Boplatsläge	Möjlig fornlämning	12	Karta 2	Ev. utredningsgrävning
70	Färdväg	Övrig kulturhistorisk lämning	12	Karta 2	
71	Område med skogsbrukslämningar	Övrig kulturhistorisk lämning	13	Karta 3	
72	Kolningsanläggning	Övrig kulturhistorisk lämning	13	Karta 3	
73	Kolningsanläggning	Övrig kulturhistorisk lämning	13	Karta 3	
74	Kolningsanläggning	Övrig kulturhistorisk lämning	13	Karta 3	
75	Kolningsanläggning	Övrig kulturhistorisk lämning	13	Karta 3	
76	Kolningsanläggning	Övrig kulturhistorisk lämning	13	Karta 3	
77	Kolningsanläggning	Övrig kulturhistorisk lämning	Väggkorsning N om 13	Karta 3	
78	Kolningsanläggning	Övrig kulturhistorisk lämning	Väggkorsning N om 13	Karta 3	
79	Kolningsanläggning	Övrig kulturhistorisk lämning	Väggkorsning N om 13	Karta 3	
80	Boplatsläge	Möjlig fornlämning	15	Karta 2	Ev. utredningsgrävning
81	Boplatsläge	Möjlig fornlämning	16	Karta 5	Ev. utredningsgrävning

Objekt/fornl.	Typ av objekt	Status	Verksplats	Karta i bilaga 2	Kommentar
82	Boplatsläge	Möjlig fornlämning	16	Karta 5	Ev. utredningsgrävning
83	Kolningsanläggning	Övrig kulturhistorisk lämning	17	Karta 5	
84	Område med skogsbrukslämningar	Övrig kulturhistorisk lämning	18	Karta 4	
85	Kolningsanläggning	Övrig kulturhistorisk lämning	19	Karta 2	
86	Kolningsanläggning	Övrig kulturhistorisk lämning	19	Karta 2	
87	Kolningsanläggning	Övrig kulturhistorisk lämning	20	Karta 5	
88	Kolningsanläggning	Övrig kulturhistorisk lämning	20	Karta 5	
89	Kolningsanläggning	Övrig kulturhistorisk lämning	20	Karta 5	
90/ Laxå 43	Lägenhetsbebyggelse	Fornlämning	N om 9, S om 3 och 4	Karta 3	
91/ Laxå 116	Kolningsanläggning	Övrig kulturhistorisk lämning	Väg V om exploateringsområdet	Karta 1	
92/ Laxå 81	Kolningsanläggning	Övrig kulturhistorisk lämning	Väg V om exploateringsområdet	Karta 1	

# Kulturmiljöinventeringen

## Inledning

### Bakgrund

Skogsstyrelsen har på uppdrag av VKS Vindkraft Sverige AB utfört en kulturmiljöinventering av en planerad vindkraftpark vid Laxsjöarna (figur 1), som ligger cirka 2 kilometer, fågelvägen, öster om Röfors, på gränsen mellan Laxå och Askersunds kommuner, Örebro län. Etableringsområdet omfattar cirka 1200 hektar inom om vilket det planeras uppföras 21 vindkraftverk. För transporter och montage av vindkraftverk kommer i möjligaste mån befintligt vägnät att användas, men stickvägar till verken samt även vissa förbättringsåtgärder av infrastrukturen kommer att vara nödvändiga.

I uppdraget från VKS Vindkraft Sverige AB fanns följande riktlinjer:

Kulturmiljöinventering innebär en kartläggning och dokumentation av ett områdes kulturmiljövärden genom att uppgifter samlas in via befintliga arkiv samt genom inventering i fält. Beskrivning av kulturmiljövärdena redovisas och kartor över området upprättas.

### Syfte

Syftet med kulturmiljöinventeringen är att klargöra om det finns forn- och kulturlämningar som berörs av vindkraftexploateringen. Arbetet omfattar även en konsekvensbedömning ur ett kulturmiljöhänsynsperspektiv samt att ge åtgärdsförslag som minskar eller undviker påverkan på forn- och kulturlämningarna.

Kulturmiljöinventeringen kommer att utgöra en del av den miljökonsekvensbeskrivning (MKB) som ingår i ansökan om tillstånd för vindkraftsanläggningen.

## Metod

Kulturminnesinventeringen utfördes genom en sammanställning av de uppgifter som framkom vid studier av befintliga forn- och kulturregister (FMIS och Skog och Historia registret), kartstudier (Lantmäteriets kartarkiv) och vid inventering i fält.

Kulturmiljöinventeringen kombinerar en sammanställning av befintliga kunskapsunderlag med inventering i fält. Bedömningen av områdets kulturmiljövärden grundar sig därför både på tidigare kända uppgifter och på nya uppgifter som framkom i samband med fältinventeringen.

### Kart-, arkiv- och registerstudier

Arbetet inleddes med en genomgång av historiskt kartmaterial via Arkivsök och hembygdslitteratur. Vidare användes Riksantikvarieämbetets digitala fornminnesregister (FMIS) samt Skogsstyrelsens databas Skog och Historia. En byråmässig avgränsning av preliminära ytor för fältinventeringen utfördes också.

### Fältarbete

Fältarbetet utfördes i huvudsak under perioden 2 september–12 september 2013 och har fokuserats på inventering av de angivna inventeringsområdena på och runt omkring verksplatserna (100 meters radie, respektive 50 meter på båda sidor kranuppställningsplatsen) samt inom den angivna zonen parallellt med de nyplanerade och befintliga vägsträckningarna (50 respektive 25 meter på båda sidor väg). Påträffade lämningar har positionerats med GPS och en beskrivning har upprättats enligt



Riksantikvarieämbetets principer och registrerats i FMIS. Lämningsarna har vidare bedömts efter vetenskapligt och pedagogiskt värde.

Efter justeringar av verksplatser och vägdragningar har dessa inventerats vid två ytterligare inventeringstillfällen tillsammans med naturinventerare. Hänsyn till kringliggande värden har därmed kunnat göras direkt vid inventeringstillfället. Samtliga ytor som tas i anspråk för etableringen är således inventerade.

## Områdesbeskrivning

Utredningsområdet utgörs i öster av framför allt ett höglänt bergrikt landskap som i huvudsak ligger mellan 160 och 170 meter över havet. De västra delarna ned mot Laxsjöarna är flackare och består till stor del av något lägre belägna barrbevuxna sandmarker på 140–150 meter över havet.

Inom området finns i dag inget permanent boende, men i äldre tider har det funnits fem bosättningar, Sparraboda, Mosstorp, Stora Stafsjön, Lekaråsen (Fallet) och Trumhult, var av de tre sistnämnda har kartbelägg från 1700-talet.

Det finns ett stort antal kolningsrelaterade lämningar i det aktuella området. Troligen har dessa sitt ursprung i att det i närområdet under lång tid funnits en omfattande, kolslukande, bruksverksamhet. Bland annat fanns en hammare i Stora Lassåna och en i Rölfors båda med privilegiebrev från 1643 (Carlqvist, Gunnar Svensk Uppslagsbok 1933).

Kring 1800-talets mitt började skogen att få en ekonomisk betydelse vilket lett till ett aktivt skogsbruk som under lång tid präglat landskapet. Skogsbilvägnätet i området är väl utbyggt och skogsmarken bär tydliga spår efter kontinuerligt skogsbruk, i form av markpåverkan från skogsmaskiner, transporter och markberedning.



Figur 4. Stenmur inom objekt 90, Laxå 43 - en så kallad lägenbetsbebyggelse - vid Stora Sarsjö.  
Foto: Caroline Brobäck.

## Tidigare inventeringar

Området är tidigare inventerat i samband med fornminnesinventeringen runt 1980 samt i samband med Skogsstyrelsens inventeringsprojektet Skog och Historia. Skog- och Historia inventeringen ägde rum i omgångar mellan åren 1996 och 2004.

## Resultat

### Resultat av arkivstudier

Området inventerades första gången i samband med fornminnesinventeringen. Inom det angivna utbredningsområdet för den aktuella vindkraftsparken, registrerades då åtta lämningar i Fornminnesregistret (se tabell 1). Enbart två av dessa berörs dock direkt eller indirekt av själva exploateringen, Laxå 19 (Objekt 1) och Laxå 43 (Objekt 90). Laxå 19 är ett offerkast och är registrerat som fornlämning i FMIS. Laxå 43 är en lägenhetsbebyggelse och registrerad som övrig kulturhistorisk lämning. I och med en ändring i lagen (trädde i kraft vid årsskiftet 2014) där bebyggelselämningar med belägg före 1850 bedöms som fornlämningar skulle dock denna lämning i dag vara en fornlämning då den återfinns på en karta från 1787 (se figur 15).

Fornlämning nr	Lämningstyp	Status	Kommentar
Askersund 71	Lägenhetsbebyggelse	Övrig kulturhistorisk lämning	
Askersund 91	Lägenhetsbebyggelse	Fornlämning	
Snavlunda 110	Lägenhetsbebyggelse	Fornlämning	
Laxå 41	Lägenhetsbebyggelse	Övrig kulturhistorisk lämning	
Laxå 42	Lägenhetsbebyggelse	Övrig kulturhistorisk lämning	
Laxå 43	Lägenhetsbebyggelse	Fornlämning	
Laxå 38	Lägenhetsbebyggelse	Fornlämning	
Laxå 19	Offerkast	Fornlämning	Berörs av befintlig vägsträckning.

Tabell 3. Lämningar som fanns registrerade i fornminnesregistret (FMIS) före kulturmiljöinventeringen.

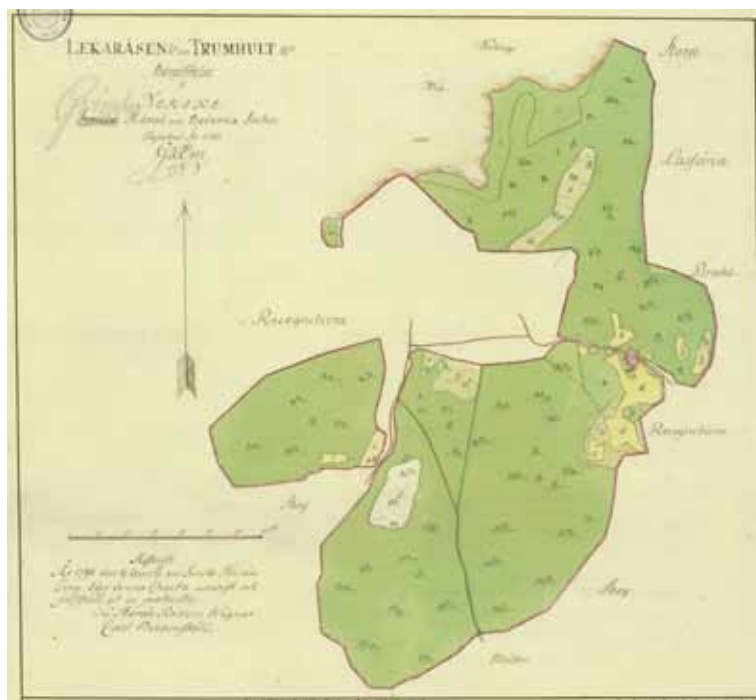
I samband med projektet Skog och Historia registrerades nio lämningar. Bland annat delar av den odlade marken intill bebyggelsen Stora Stavsjön, Laxå 43:1, ytterligare en bebyggelselämning med tillhörande åkermark samt ett antal kolningsanläggningar i form av kolbottnar efter resmilor med i vissa fall tillhörande grunder efter kolarkojor. De Skog och Historia-lämningar som direkt eller indirekt berörs av vindkraftsplatser eller vägsträckningar inventerades och registrerades i FMIS. De i FMIS registrerade lämningarna är: Laxå 116 (objekt 91), Laxå 80 (objekt 6) - kolningsanläggningar och Laxå 102 (objekt 12) - lägenhetsbebyggelse, samt Laxå 90 - (objekt 22) - fossil åker.

S&H /fornlämning nr	Lämningstyp	Status	Kommentar
Laxå 116	Kolningsanläggning	Övrig kulturhistorisk lämning	
Laxå 80	Kolningsanläggning	Övrig kulturhistorisk lämning	
Laxå 102	Lägenhetsbebyggelse	Fornlämning	
28017	Dammvall	Övrig kulturhistorisk lämning	
Laxå 90	Fossil åker	Övrig kulturhistorisk lämning	
28004	Fossil åker	Övrig kulturhistorisk lämning	
28006	Lägenhetsbebyggelse	Övrig kulturhistorisk lämning	
28007	Hägnad	Övrig kulturhistorisk lämning	
27973	Lägenhetsbebyggelse	Övrig kulturhistorisk lämning	

Tabell 4. Lämningar som fanns registrerade i Skog och Historia-registret före kulturmiljöinventeringen (se också bilaga 2 karta 3).

## Resultat av kartstudier

En genomgång av äldre kartmaterial visar att den dominerande markanvändningen i området varit skogsmark. På en avmätning från 1791 (figur 5) framkom dock att det i den norra delen av området fanns två bebyggelselämningar, så kallade bergsfrälsebruk, Lekaråsen (objekt 12 - Laxå 102) och Trumbult (objekt 16 - Laxå 107) som berördes av verksplatser och vägsträckningar. En tänkt ny vägsträcka berörde också en väg (objekt 20) mellan Lekaråsen och Stora Stavsjön (objekt 90 - Laxå 43) som också återfinns i kartmaterialet på en avmätning från 1787 (figur 6). Uppgifterna gjorde att VKS upprättade en ny layout där bebyggelselämningarna och den äldre vägen lämnas orörda (se figur 2).



Figur 5. Avmätning från år 1790 av torpen Lekaråsen och Trumbult belägna på Lassåna bruks rekognitions-skog.



Figur 6. Avmätning från år 1787 av torpet Stora Stavsjö, också detta på Lassåna bruks rekognitions-skog.

## Resultat av fältinventeringen

I samband med kulturmiljöinventeringen nyregistrerades totalt 40 stycken nya lämningar varav merparten var lämningar relaterade till kolning. Totalt registrerades 6 områden med skogsbrukslämningar vanligtvis bestående av en eller flera kolbottnar med i några fall en kolarkojgrund, samt 15 stycken ensamliggande kolbottnar. En

hålväg med relation till kolning, inventerades också. I området registrerades vidare tre torplämningar och i anslutning till dessa tio fossila åkerytor och två stenmurar. Även tre äldre vägsträckningar registrerades.

### Torplämningar

Vid fältinventeringen identifierades de torplämningar som påträffades i den norra delen av området i samband med studierna av det äldre kartmaterialet. Vid platsen där Trumhult legat kunde en jordkällargrund, tidigare registrerad vid Skog och Historiainventeringen, och fossil åkermark identifieras. Lämningarna registrerades i FMIS med beteckningen Laxå 102 (objekt 12) och Laxå 93 (objekt 11). Vid platsen för Lekaråsen registrerades en uthusgrund och fossil åkermark. På platsen fanns även kulturpräglad växtlighet så som frukträd, try och syren. Lämningarna registrerades i FMIS med beteckningen Laxå 107 (objekt 16) och Laxå 104 (objekt 15). I nära anslutning till Lekaråsen registrerades ytterligare en bebyggelselämning samt ett eventuellt spismursröse. Lämningarna registrerades som Laxå 96 (objekt 17) och Laxå 100 (objekt 14). Vid Laxå 43:1 (objekt 90), bebyggelselämningen Stora Stavsjön, registrerades sex fossila åkerytor, varav en tidigare registrerad vid Skog och Historiainventeringen, en stenmurar och ett röjningsröse. Lämningarna registrerades i FMIS som Laxå 84, 97, 113, 112, 111, 85, 86 och 92 (motsvarande objekt 21, 23, 25, 26, 27, 29, 28 och 30).

### Färdvägar

Tre äldre vägar mellan, Lekaråsen och Stora Stavsjön, mellan Stora Stavsjön och Isberga och mellan Trumhult och Lekaråsen registrerades vid inventeringstillfället. I FMIS registrerades lämningarna som Laxå 87 (objekt 20), Laxå 91 (objekt 31) och Laxå 117 (objekt 13). I området registrerades också en hålväg i en brant bergssluttning. Hålvägen slutade vid en kolbotten och har troligen uppkommit i samband med att kolet forslats bort från kolbotten. Lämningen fick numret Laxå 83 (objekt 41).

### Kolningsanläggningar

De kolningsanläggningar som påträffats i området har uteslutande varit lämningar efter resmilor. Många är belägna i relativt nära anslutning till dagens vägnät men förvånansvärt många återfinns i förhållandevis oländig terräng. Några få grunder efter kolarkojor registrerades också. I FMIS registrerades de som Laxå 88, 103, 106, 108, 116, 115, 98, 94, 110, 82, 114, 77, 99, 89, 109, 95, 105, 79, 118, 119 och 101 (vilket motsvarar objekt 2, 3, 4, 5, 91, 7, 8, 18, 19, 32, 33, 34, 35, 36, 37, 38, 39, 40, 10, 9 och 42).



Figur 7. Spismursröse i kolarkeja - del av objekt 34, Laxå 77, ett område med skogsbrukslämningar. Foto: Caroline Brobäck.



# Kompletterande arkeologisk utredning

## Inledning

### Bakgrund

Stiftelsen Kulturmiljövård har på uppdrag av länsstyrelsen i Örebro län gjort en arkeologisk utredning etapp 1, omfattande fältinventering, som ett komplement till den av Skogsstyrelsen under år 2013 utförda kulturmiljöinventeringen av aktuellt område.

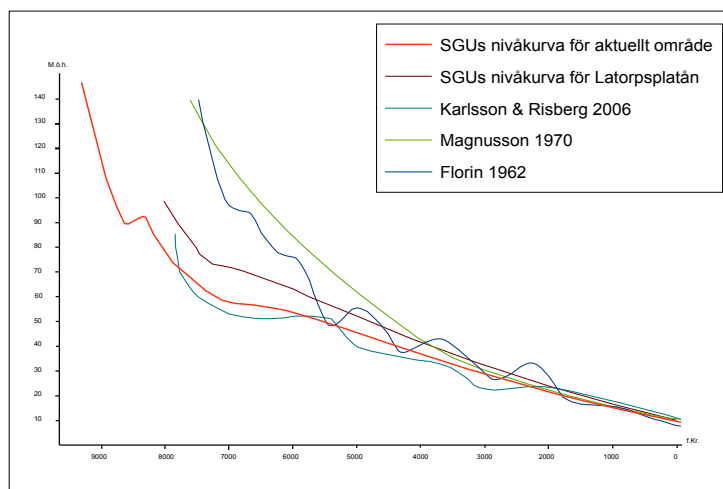
### Syfte

Syftet med den arkeologiska utredningen är att klargöra i vilken utsträckning som det förekommer fornlämningar inom exploateringsområdet. Utredningen ska bidra till att ge VKS Vindkraft Sverige AB ett bättre planeringsunderlag inför den fortsatta planeringen av vindkraftsparken i området.

I uppdraget ingick att lokalisera och beskriva möjliga lägen för fornlämningar vilka inte är synliga ovan markytan, framför allt förhistoriska boplatser. I uppdraget ingick även att sammanställa en rapport som redovisar genomförande och resultat av inventeringen och att i samma rapport arbeta in Skogsstyrelsens kulturmiljöinventering, så att den såväl innehållsmässigt som strukturellt överensstämmer med den standard för arkeologiska utredningsrapporter som Stiftelsen Kulturmiljövård normalt använder.

### Förutsättningar

Fältinventeringens inriktning är mot förhistoriska boplatser och då i synnerhet stenåldersboplatser. Isavsmältningen och strandförskjutningen efter senaste nedisningen begränsar möjligheterna att hitta strandbundna boplatser i utredningsområdet. Inlandsisen täckte landet ner till Vadstena och Skara kring 10 000 år f.Kr. 9000 år f.Kr. hade isen dragit sig tillbaka till i höjd med Nora i norr och närmsta kuststräcka var södra stranden till Näkesundet som då låg i höjd med Laxå samhälle och väg E20. Högsta kustlinjen ligger i området på lite drygt 140 meter över dagens havsytta. Någonstans i tidsavsnittet mellan dessa punkter, runt 9500 f.Kr., har utredningsområdets västra delar kunnat erbjuda bra strandnära platser där det är tänkbart att hitta riktigt tidiga bosättningar. I övrigt kan boplatser, från stenåldern men eventuellt även senare, sökas vid de sjöar, idag myrmarker, som funnits i högre terräng. Runt myrarna kan man också tänka sig att lämningar av äldre järnframställning kan finnas.



Figur 8. Flera strandförskjutningskurvor har genom åren upprättats för Närke. Den röda kurvan, som vi i första hand lutar oss mot i det här fallet, är SGUs matematiskt beräknade kurva för utredningsområdet.

De flesta kända boplatserna i den här delen av Örebro län har lokaliserats vid stora infrastrukturbyggen som väg E20 i Viby socken och väg 49 söder om Askersund. I det här sammanhanget är de två boplatser som hittades vid en utredning för en annan vindkraftspark väster om sjön Tolften drygt en mil nordnordväst om det här aktuella utredningsområdet de mest intressanta. Där framkom bearbetad flinta och asktuff på en boplats på 110 meters höjd över havet och bearbetad kvarts på en annan lokal belägen 120 meter över dagens havsyta (Knutsson m.fl. 2013).

Lösfynd som visar att en stenåldersbefolkning funnits i regionen finns närmast vid gårdarna Norra Hunna och Ängen 3 kilometer sydsydöst om utredningsområdet. Det rör sig här i första hand om fornsaker från yngre stenåldern. Dessa ligger på 100 meter över havet och strax därunder. Ett fynd i Viby socken, en slipad stenyxa och fler ”bearbetade koniska stycken”, har påträffats på 140 meter över havet cirka 6 kilometer nordöst om etableringsområdet för vindkraftsparken. Runt Finnerödja, en dryg mil väster om det aktuella området, finns flera fynd av stenyxor på nivåer över 140 meter över havet. (FMIS)

Spår efter förhistorisk järnframställning, blästbruksplatser och fynd av slagg, finns närmast runt sjön Skiren och vid Östra laxsjön strax sydväst om utredningsområdet. Kända blästbrukslämningar finns annars vid Hammar vid Vättern, längs Snavlundaåsen norr om Askersund och i ett område sydväst om Finnerödja. (FMIS)

För både stenåldersboplatser och järnframställningsplatser gäller att mörkertalet är stort. De ligger inte sällan i det som idag är skogsmark och de flesta kända fynd har gjorts i odlad åkermark.

## Metod

Den kompletterande arkeologiska utredningen skulle inrikta sig på fältinventering av lämningar som inte är synliga ovan mark, då Skogsstyrelsens kulturmiljöinventering redan behandlat momenten kart- och arkivstudier, samt inventering av synliga lämningar. Troliga boplatslägen identifieras bland annat utifrån topografin, lämplig jordmån och karaktären på intilliggande våtmarker. Det är en okulär bedömning som lutar sig på erfarenheter från tidigare fältinventeringar av liknande miljöer. Samtliga angivna ytor kring planerade verksplatser, upplag, nya vägar, samt rätade och förstärkta vägar har gått över med rimlig noggrannhet. För bedömningen av jordmånen har geologsönd använts. Identifierade boplatslägen har mätts in med GPS och beskrivits.

Då fältarbetet påbörjats framgick det att fler synliga lämningar, främst kolningsanläggningar, som inte noterats vid kulturmiljöinventeringen fanns i området. Efter samråd med Länsstyrelsen beslutades att även dessa skulle mätas in och beskrivas översiktligt.

## Resultat av fältinventeringen

### Boplatslägen

Vid fältinventeringen har sex (6) boplatslägen som rimligen skulle kunna hysa boplatser från stenåldern noterats. De ligger alla idag intill myrar och våtmarker. De två västligaste kan också ha legat vid havsstranden till Yoldiahavet. Topografiskt utgör de uddar eller flacka höjder med våtmark åt ett håll och högre terräng som skydd i motsatt riktning. Markunderlaget på platserna består huvudsakligen av sand eller grov mo.



## Beskrivning av de inventerade områdena

### Verksplats 1 och rätad vägkrök

Vid både kröken och verksplatsen är det nästan enbart block med mycket lite mark emellan. Vegetationen består mestadels av ung tallskog med mossa på stenarna. Väster om vägen vid verksplatsen finns en mindre våtmark. Vid vägkröken finns en *kolbotten*, objekt 43, helt intill och klippt av dagens väg, och i övrigt ytterligare skadad (grävd i).

### Verksplats 2

Terrängen består av kuperad morän med många och stora block, och med uppvuxen barrskog med mossa och något ris på marken. Området tangerar en större myr i väster. En hyggligt *snygg kolbotten*, objekt 44, ligger i östra kanten av området.

### Verksplats 3 samt väg till verksplatsen från öster.

Terrängen är behagligt småkuperad och har endast få block. Mestadels uppvuxen planterad granskog med mossa på marken och i de lägre stråken mindre våtmarker. Ett parti åt norr upp mot Isberga utgörs av kalhygge. Vägkorridoren berör åkerytor under Stora Stavsjön, samt även äldre färdvägar, murar och en kolbotten som redovisats i Skogsstyrelsens kulturmiljöinventering. Vid verksplatsen är terräng och vegetation den samma. Topografin domineras av mjukt rundade, långsträckta, i nord-sydlig riktning liggande, höjdråk. Här har *fyra kolbottenar*, objekt 45–48, noterats. Ytterligare en *kolbotten*, objekt 49, ligger helt intill en tidigare registrerad fossil åkeryta i vägkorridorens norra kant.

### Verksplats 4

Verksplatsen ansluter till vägkorridoren mot verksplats 3, men här är en djärvare topografi som domineras av en nord-sydligt liggande höjd med mycket brant östsida och en något mildare sluttande västsida. Markförhållandena är blockigare än längre åt väster. I öster finns uppvuxen granskog med mossa på marken och i väster ett kalhygge med gräs och begynnande slyväxt. Förutom de fossila åkrar som redan noterats finns i norra delen av området en *fossil åker*, objekt 50, med flera röjningsrösen och murar längs kanten. Åkern, som återfinns på den häradsekonomiska kartan från år 1864-67, fortsätter norrut utanför utredningsområdet.

Intill den väg som ska uppgraderas, och som ansluter till verksplats 4 och den vägkorridor som löper ner mot verksplats 9, finns det ytterligare en *fossil åker*, objekt 51. Denna återfinns i kartmaterialet redan 1787 och några röjningsrösen i åkerkanten ligger i direkt anslutning till den väg som ska uppgraderas. Klappade lindar växer på några av de röjningsrösen som återfinns i kanten av åkerytan.



Figur 9. Boplatsläget objekt 66, en flack sandig udde som skjuter ut i en större myr. Foto från öster, Jenny Holm.

### Verksplats 5

Terrängen består av kuperad morän som öster om vägen är extremt blockig med stenblock på över 10 meter. Väster om vägen ansluter området till en större myr. Vegetationen består av fullvuxen barrskog med en markvegetation av mossa och något ris. Här finns *fyra kolbottnar*, objekt 52–55.

### Verksplats 6 samt väg till verksplats från söder

Här är terrängen påtagligt kuperad. Den består av storblocig morän med berghällar främst i de högre delarna inom verksplatsen. Mindre myrstråk förekommer. Inom vägkorridoren bestod vegetationen av fullvuxen barrskog och inom verksplatsen främst unga tallar. Mossa och ris utgjorde markvegetation. Den kuperade terrängen omfattar flera topografiska partier som om platsen vore strandnära skulle ha betraktats som bra boplatsslägen. I vägkorridorens södra del finns *en fin kolbotten med kojruin*, objekt 56.

### Verksplats 7 samt väg till verksplats och rätad vägkrök i söder

Också här är terrängen påtagligt kuperad med mycket berghällar som inom vägkorridoren utgör en markerad brant. Markunderlaget består i övrigt av morän i öster och av isälvsediment i väster. I östra delarna är uppvuxen barrskog med mossklädd mark medan det i väster är granplantering med sly och gräs. Längst i söder, vid vägkröken som skall rätas, är ett färskt hygge och där finns också ett mindre myrhål. Om platsen varit strandnära hade ytor i nordvästra delen av verksområdet setts som lämpliga boplatsslägen. En svårt skadad *kolbotten*, objekt 57, finns i anslutning till den äldre färdväg, idag stig, som registrerats i en tidigare del av utredningen.

### Verksplats 8 samt väg till verksplatsen från väster

Här är kuperad terräng som präglas av storblociga ryggar med myrstråk emellan. I östra delen framstår terrängen som något mildare och här finns också en lite större myr. Inom större delen av vägkorridoren och i södra delen av verksplatsområdet är det igenväxande hygge med unga granar och avbetat sly samt en markvegetation av gräs, ormbunkar och ris. I norra delen av verksplatsområdet är fullvuxen granskog med mossa och ris. Inom verksplatsen ligger *två kolbottnar*, objekt 60 och 61, varav den ena är väl bevarad. Också inom vägkorridoren väster om verket har *två kolbottnar*, objekt 58 och 59, iakttagits men dessa är i dåligt skick på grund av hygget och de körvägar som då gjorts genom området.

### Verksplats 9 samt väg mellan verk 8 och 9 och väg norr om verk 9

Terrängen består av kuperad blockig morän med berghällar främst i de högre belägna delarna inom verksplatsen. Till största delen hygge med småplantor, ris och inom den norra vägkorridoren mycket avbetat sly samt gräs. I den östra delen av området kring verket är det mycket tät och svårinventerad granplantering. Inom vägkorridoren väster om verksplatsen har noterats ett 40×30 (N–S) stort *boplatssläge*, objekt 63, på en flack udde ut mot en myr. I högre terräng längre norrut inom vägkorridoren ligger en *kolbotten*, objekt 62, liksom det gör i södra delen av området för verksplatsen, objekt 64. Inom vägkorridoren som går norrut från verksplatsen upp mot platsen för torpet Stora Stavsjö har flera fossila åkerytor med röjningsrösen noterats sedan tidigare. Längst i norr finns ytterligare ett röjningsröse som ansluter till samma fossila åker som nämns under verksplats 4.

### Rätad vägkrök och upplagsplats norr om verksplats 10

En stor del av den berörda ytan består av trädbevuxen myrmark med sphagnumtorv. En bäck rinner genom våtmarken från sydsydöst mot nordnordväst. Precis i vägkröken finns en moränhöjd, som enligt jordartskartan (SGU) även omfattar mindre ytor med isälvsmaterial. Inom upplagsplatsen i sydöst förekommer mindre ur mossen uppstickande moränholmar som antyder att djupet på torvlagren inte är så stort här. På västra sidan av moränhöjden har noterats ett 15×15 meter stort *boplatssläge*, objekt 66, på

den yttre planare delen av en udde som skjuter ut i myren. Intill befintlig väg uppe på krönet av moränhöjden ligger en *kolbotten*, objekt 65.

### Verksplats 10

Terrängen består av påtagligt kuperad storblocig morän. Området tangerar samma myr som upplagsplatsen strax norr härom och samma bäck rinner i östra kanten. Stora delar av ytan är idag färskt hygge med körspår. I västra delen är tät och svårinventerad granplantering med mycket sly. I en sänka i södra delen av området ligger en större *kolbotten*, objekt 67, och strax norr om utredningsområdet, inne i granplanteringen, ligger ytterligare en *kolbotten*, objekt 68.

### Verksplats 11

Här är kuperad terräng med måttligt blockig morän och uppstickande berghällar. Vegetationen består av barrskog med mossa och ris i väster och hygge med gräs och sly i öster. Området skulle om det varit strandnära gett flera tänkbara boplatslägen.

### Verksplats 12

Terrängen är mjukt kuperad med blockig morän längst i nordöst och i övrigt isälvsmaterial. I väster ansluter området, på ett litet avstånd, till ett större myrområde, och i sydöst ligger det i direkt anslutning till, en mindre myr. Vegetationen består av äldre och yngre tallskog med mossa och ris i de uppvuxna delarna i sydväst och öster, men saknar nästan helt vegetation i delar med yngre tallar i norr och nordväst. Marken är mycket stenig, inga stora stenar men plan stentäckt yta. Antingen har den här delen av området påverkats ganska mycket av mänsklig aktivitet, till exempel täktverksamhet då även mindre hållar är kala, eller så har vi här ett ursvallat parti under högsta kustlinjen där de finare fraktionerna sköljts bort. Intill den mindre myren i sydöst har ett 75×15–30 meter stort *boplatsläge*, objekt 69, noterats. Läget består av en svagt välvd, nord–sydlig, höjd som skjuter ut i myren i söder. Intill befintlig lokalväg finns en *färdväg*, objekt 70, till karaktären yngre hålväg, som korsar en markerad höjd. På samma höjd finns tecken på täktverksamhet.



Figur 10. På andra sidan våtmarken ligger boplatsläget objekt 69 på en sandig udde. Foto från väster, Jenny Holm.

### Verksplats 13

Här är kuperad terräng med mycket berghällar i de centrala delarna och ett markunderlag av i huvudsak måttligt blockig morän men också isälvsavlagringar i den västra delen. Vegetationen består av barrskog med mossa och ris som undervegetation. I norra kanten av området rinner en bäck från nordnordöst mot sydsydväst, och i anslutning till den

finns ytor av våtmarkskaraktär. Inom området finns ett flertal kolbottnar. I den västra delen finns ett *område med skogsbrukslämningar*, objekt 71, som omfattar tre kolbottnar och en grop i anslutning till lokalvägen, och i verksplatsområdets ytterkanter har ytterligare *fem kolbottnar*, objekt 72–76, noterats.

### Förstärkning av befintlig väg och rätande av vägkrök mellan verksplats 11 och 13

Vägsträckorna berör till stora delar isälvsavlagringar som är måttligt kuperade, men flera mindre men markerade åsryggar förekommer i närområdet. Både uppvuxen skog och hyggen finns längs vägsträckorna och tre mindre myrar berörs. I södra delen, dels i anslutning till de vägkrökar som ska rätas dels helt intill befintlig väg, ligger *tre kolbottnar*, objekt 77–79.

### Verksplats 14 samt väg söderut mot verksplats 18

Terrängen består av kuperad blockrik morän med skarpa, om än ej så höga, ryggar. Berghällar förekommer i de högre delarna. Området omsluts i nordväst, norr och öster av en större våtmark där en liten bäck rinner från öster mot väster i områdets norra kant. Större delen av området består av hygge med små tallplantor, ris och gräs. I nordvästra delen av verksplatsområdet är det fortfarande stor skog med granar och mossklädd mark.

### Verksplats 15

I östra delen är kuperad blockig morän med mindre ytor med berghällar och några påtagliga blockanhopningar. Både uppvuxen, ganska öppen, barrskog och tätare, mer svåröverblickad, ungskog förekommer. I västra delen är mjukare kuperade isälvsavlagringar med samma vegetationsförhållande som området i övrigt. Längst åt väster tangeras en större myr. Här i sluttningen ner mot myren, väster om lokalvägen, har ett 75×10–30 meter stort *boplatsläge*, objekt 80, markerats. Läget är bra för en stenåldersboplats antingen intill en tidigare sjö (myren) eller intill en mycket tidig havsstrand, och det är också lämpligt för eventuell järnframställning.

### Verksplats 16

Svagt kuperad moränmark med mycket hållmark och myrmarker i norr, söder och sydöst. Här är uppvuxen barrskog med ris, mossa och ormbunkar. In anslutning till ett par av myrmarkerna har *två boplatslägen*, objekt 81 och 82, markerats. Ett, som ligger i östra utkanten av verksplatsområdet intill den norra myren, omfattar en 30×15 meter stor, svagt välvd, nordsydlig höjd. Högre moränmark skyddar längre österut. Det andra är 30×20 meter, ligger i södra delen av utredningsområdet och utgör den yttre planare delen av en udde som skjuter ut mot våtmarken.

### Verksplats 17 samt väg

Mjukt kuperad terräng med berghällar på flera platser och ganska branta sluttningar ner mot myrmark i norr och nordöst. Öppen tallskog med ris i stora delar av området men yngre tätare barrskog i sluttningen ner mot lokalväg i söder, där det rinner en mindre bäck från nordost ner mot sydväst. En skadad *kolbotten*, objekt 83, har noterats i utkanten av verksplatsområdet.

### Förstärkning av befintlig väg och rätning av vägkrök söder om verksplats 17

Den lokalväg som behöver förbättras löper mellan ovan nämnda bäck och en brant sluttning som i söder övergår till en markant bergsbrant. Nordväst om lokalvägen och bäcken ansluter våtmark, och i södra delen finns kuperad moränmark med mindre berghällar. Längs den sydöstra sidan av vägen växer en tät ridå av granar och innanför den uppvuxen barrskog. Även våtmarken är barrskogsbevuxen, med både fullväxta tallar och granar samt tätt växande smågranar.



Figur 11. Boplatsläget objekt 80 intill en myr i västra delen av utredningsområdet, vid verksplats 15. Här kan det en gång i tiden varit havsstrand. Foto från väster, Jenny Holm.



### Verksplats 18

Terrängen består av påtagligt kuperad storblockig morän och det finns en mindre myr inom området. En stor del av ytan har fullvuxen granskog med smaragdgrönt mosstäck, men yngre granskog samt öppen blandad barrskog förekommer också. I nordöstra delen är ett hygge med småplantor, gräs och ris. I södra delen av området finns en välbevarad kolbotten med kojruin, objekt 84.

### Verksplats 19

Här är kuperad terräng som enligt jordartskartan (SGU) ska omfatta både morän och isälvsavlagringar, och som i sin helhet är fattig på större stenblock. Större delen av ytan utgörs av ett färskt hygge, medan det i nordöstra delen finns uppvuxen barrskog med ris och mossa. En bäck rinner från norr till söder genom områdets västra del. På hygget har två kraftigt *skadade kolbottnar*, objekt 85 och 86, noterats.

### Verksplats 20

Terrängen består av måttligt kuperad moränmark, ställvis med stora block. I väster finns en större myr, där slänten ner mot myren är brant och tydligt markerad. Också östra kanten av verksplatsområdet tangerar en myr. Hela området täcks av uppvuxen och i huvudsak öppen skog, med en markvegetation av ris, mossa och i mindre omfattning ormbunkar. Inom området har *tre kolbottnar*, objekt 87–89, noterats.

### Verksplats 22 samt förstärkning av befintlig väg

Här är måttligt kuperad skogsmark med ett flertal berghällar. Området är delvis blockigt, men här finns också i det närmaste stenfria ytor. I sydöstra delen av området finns en myr. I de högre belägna delarna växer yngre granskog, mellan denna och myren däremot öppen fullväxt barrskog. I skarven mellan dessa ytor förefaller en enklare väg, som återfinns på 1950-talsekonomen, löpa. Vägen som skall förstärkas följer kanten av myren och på dess motsatta sida finns en sänka där en bäck rinner från myren och ned mot sydväst till Långsjön.

### Rätade vägkrökar väster om vindkraftsparken

Två delytor, där skarpa vägkrökar behöver rätas, ligger väster om och utanför etableringsområdet. Det är dels en yta nere vid länsväg 205 dels en yta, mellan länsväg 205 och etableringsområdet, där fyra vägar löper samman. Båda ytorna omfattar plana partier med sandjord. Den östra ytan berör dessutom en mindre våtmark söder om vägen och ett högre parti med isälvsmaterial i öster. På båda platserna finns uppvuxen barrskog med ris och mossa. Inga ytterligare lämningar, utöver de som redan registrerats vid kulturmiljöinventeringen, påträffades på dessa platser.

# Utvärdering och kommentarer

De båda delundersökningarna har gett en stor mängd nyregistrerade lämningar av främst skogsbrukskaraktär men också bebyggelselämningar med anslutande odlingsmark och vägar. Ett mindre antal troliga boplatzlägen har identifierats. För skogsbrukslämningarna, kolbottnar efter resmilor och ruiner efter kolarkojor, gäller att de generellt ses som så kallade övrig kulturhistorisk lämning. För bebyggelselämningarna gäller, från årsskiftet 2014, att om de kan beläggas före år 1850 så är de fornlämningar. Samma årtal gäller alla lämningar men för färdvägar tillkommer att de måste vara helt övergivna. Detta får konsekvenser för de lämningar som registrerats i första fasen där minst ett av objekten (objekt 90 - Laxå 43:1) uppvärderas från övrig kulturhistorisk lämning till fornlämning och en del av färdvägssystemet objekt 13 (Laxå 117) inte längre bedöms in som fornlämning. För flera av de fossila åkerytor som omger bebyggelselämningarna kan det också bli frågan om att uppvärdera dessa till fornlämningar. Några av åkerytorna återfinns på kartor före år 1850, men de har inte utpräglat ålderdomlig karaktär. Boplatzlägena utgör i sin tur endast ett första steg i försöken att lokalisera tidigare okända lämningar. Här krävs ytterligare insatser, utredningsgrävning, för att fastställa deras status.

Flera av de påträffade lämningarna ligger perifert inom de aktuella utredningsytorna, medan andra mer akut hotas av exploateringen. Kvalitén på lämningarna varierar också: en del kolbottnar är redan svårt skadade och har lågt bevarandevärde, medan andra är i fint skick och har ett högt upplevelsevärde.

Nedan följer kommentarer till enskilda objekt inom de olika delområdena (verksplatserna). *Det måste här påpekas att de förslag på åtgärder och skyddsavstånd som lämnas här är Skogsstyrelsens och Stiftelsen Kulturmiljövårds synpunkter. Formella beslut i fornlämningsärenden tas av Länsstyrelsen.*

Ett par av kolningsanläggningarna, objekt 46 och 47, ligger ganska centralt inom utredningsområdet för verksplats 3, men båda är skadade av en brukningsväg.

I området mellan verksplatserna **3, 4, 8 och 9** ligger flera lämningar som hör till Stora Stavsjö. *Objekt 24 och 25*, fossil åker söder om Stora Stavsjön, berörs direkt och indirekt av ny vägdragning. Vägsträckningen kommer att gå rakt över objekt 24 och cirka 50 meter öster om objekt 25. Vid ett extra inventeringstillfälle tillsammans med VKS och ansvarig naturinventerare, konstaterades att denna väg är den enda framkomliga för att få en sammanhållen väg genom hela området. Det måste påpekas att åkerytorna sedan tidigare är starkt påverkade av skogsbruket både vad gäller körskador och markberedning. Detta påverkar i hög grad framför allt upplevelsevärdet men naturligtvis även till viss del de kulturhistoriska lagren. *Objekt 27, 29, 31 och 30*, fossila åkrar, ett röjningsröse och en färdväg, norr om Stora Stavsjön, berörs direkt och indirekt av den planerade vägdragning. Vägen kommer att gå mellan objekt 27, fossil åker, och korsa objekt 31, en färdväg. Objekt 27 ligger cirka 10 meter nordöst om den planerade vägsträckningen och objekt 31 skär diagonalt genom vägkorridoren. Vad gäller objekt 29, fossil åker, ligger denna lämning cirka 30 meter sydväst om vägsträckningen. Objekt 30 och 28, ett röjningsröse och en stenmur, ligger i norra kanten av vägkorridoren. Vid ett extra inventeringstillfälle tillsammans med VKS och ansvarig naturinventerare, konstaterades att denna väg är den enda framkomliga för utplacering av verk nr 3.

Vid väg som ska förstärkas, söder om verksplats 4, finns en fossil åker, *objekt 51* med fina röjningsrösen med klappade lindar helt intill vägen. Hänsyn bör tas till dessa lämningar.

*Objekt 13*, ett färdvägssystem, ligger cirka 60 meter väster om kranuppställningsplatsen och följer västra och norra kanten av utredningsområdet för verksplats 7. Objekt 13 registrerades som fornlämning i FMIS vilket innebär att det är förbjudet att utan



tillstånd rubba, ta bort, gräva ut, täcka över eller genom bebyggelse, plantering eller på annat sätt ändra eller skada den. Den östra av de två vägarna används som stig och hålls öppen enom att gräset slås, varför denna del enligt de nya direktiven i kulturmiljölagen egentligen inte kan räknas som fornlämning, medan den västra delen som löper över ett granplanterat hygge är tagen helt ur bruk och därför fortfarande räknas som fornlämning.

Längs vägkorridorerna mellan verken **6, 8 och 9**, samt inom verksplats 8, finns flera kolningsanläggningar. Flera av dem är skadade, men *objekt 56* utgörs av en välbevarad kolbotten med tillhörande kojruin som bör undvikas vid exploateringen. Här finns också ett boplatsläge, *objekt 63*, i kanten av vägkorridoren där det kan komma att behöva utredningsgrävas för att fastställa dess status.

Norr om verksplats **10** finns en kolbotten, *objekt 65*, och ett boplatsläge, *objekt 66*, som direkt kan komma att beröras av planerad rätning av vägkrökar. Kolbotten är skadad och har lägre bevarandevärde. Boplatsläget kan komma att behöva utredningsgrävas för att fastställa dess status. I övrigt ligger lämningarna kring verksplats 10 perifert i förhållande till själva verket.

*Objekt 18*, en kolbotten, ligger inom utredningsområdet för verksplats **11**.

Boplatsläget, *objekt 69*, ligger huvudsakligen perifert inom utredningsområdet för verksplats **12**, men sträcker sig in mot och tangerar en planerad upplagsplats. Boplatsläget kan komma att behöva utredningsgrävas för att fastställa dess status.

Kring verksplats **13** finns ett stort antal kolningsanläggningar varav de flesta ligger i utkanten av utredningsområdet. Av de iakttagna kolbottarna är *objekt 72* bäst bevarad.

Vid verksplats **15** finns ett fint boplatsläge, *objekt 80*, som kan komma att behöva utredningsgrävas för att fastställa dess status. Vid verksplats **16** i sin tur ligger två boplatslägen, *objekt 81 och 82*. Båda dessa ligger i utkanten av utredningsområdet men om de ändå kommer att beröras av exploateringen är det angeläget att de utredningsgrävs för att fastställa deras status.

*Objekt 35 och 36*, två kolbottnar, ligger i direkt anslutning till den östra delen av kranuppställningsplatsen för verk nr **18**, respektive cirka 15 meter öster om densamma. I bättre skick och värd att bevara är den kolbotten med kolarkoja, *objekt 84*, som finns söder om det planerade verket. Den bör tydligt märks ut innan exploateringstillfället och försiktighet bör vidtas vid själva exploateringstillfället så att inga ingrepp sker närmare än 10 meter från anläggningarna.

*Objekt 8 och 10*, båda kolbottnar, ligger 15 meter väster, respektive 70 meter öster om den planerade kranuppställningsplatsen för verk nr **19**. Vidare ligger *objekt 9*, ett område med skogsbrukslämningar, cirka 85 meter nordöst om verksplats 19. Två av hyggesberedning svårt skadade kolbottnar, *objekt 85 och 86*, söder om verksplatsen saknar bevarandevärde.

*Objekt 40*, en kolbotten och en kolarkojgrund, ligger cirka 15–25 meter sydväst om planerad ny vägsträckningen där vägen ska rätas mellan verksplatserna **17, 20 och 22**.

Längs med framför allt den **östra infartsvägen** ligger områden med skogsbrukslämningar, *objekt 2 och 4*, och enstaka kolningsanläggningar, *objekt 3, 5, 6, 7, 91 och 92*. I samma område ligger *objekt 1*, ett offerkast. Denna lämning är registrerad som fornlämning i FMIS vilket innebär att det är förbjudet att utan tillstånd rubba, ta bort, gräva ut, täcka över eller genom bebyggelse, plantering eller på annat sätt ändra eller skada den.

För att minimera ingreppen på de objekt som berörs av exploateringen rekommenderar vi att lämningarna tydligt märks ut innan etableringstillfället och att försiktighet vidtas vid själva exploateringstillfället. För objekt som utgör fornlämning gäller att det är förbjudet att utan tillstånd rubba, ta bort, gräva ut, täcka över eller genom bebyggelse, plantering eller på annat sätt ändra eller skada den. Efter den justering av planerade lägen för verk och vägar som gjorts i samråd med Skogsstyrelsen är det objekt 1 - ett offerkast, objekt 13 - färdvägar, och eventuellt någon av de fossila åkrar som omger Stora Stavsjö, som är fornlämning och som ser ut att påverkas av exploateringen. Till en fornlämning hör ett så stort område, fornlämningsområde, som behövs för att bevara fornlämningen och ge den ett tillräckligt utrymme med hänsyn till dess art och betydelse. När en fråga om fastställelse av gränserna för ett fornlämningsområde uppkommer, prövas frågan av länsstyrelsen. För objekt som klassas som övrig kulturhistorisk lämning föreslår vi att inga ingrepp sker närmare än 10 meter från lämningen.



*Figur 12. Terrängen i utredningsområdet är bitvis mycket blockig. Här ett utsnitt av topografien vid verksplats 15. Foto från söder, Jenny Holm.*

# Referenser

## Kart- och arkivmaterial

### Rikets allmänna kartverks arkiv

Ekonomiska kartan, 9E 6g, Västra Laxsjön	1955	Akt. J133-9e6g57
Ekonomiska kartan, 9E 6h, Östra Laxsjön	1955	Akt. J133-9e6h57
Ekonomiska kartan, 9E 6i, Hunna	1955	Akt. J133-9e6i57
Ekonomiska kartan, 9E 7g, Rölfors	1955	Akt. J133-9e7g57
Ekonomiska kartan, 9E 7h, Stavsjö	1955	Akt. J133-9e7h57
Häradsekonomiska kartan, bladet Askersund	1864-67	Akt. J112-64-24
Häradsekonomiska kartan, bladet Bodarne	-	Akt. J112-64-18
Häradsekonomiska kartan, bladet Laxsjön	-	Akt. J112-64-23
Häradsekonomiska kartan, bladet Snafunda	1864-67	Akt. J112-64-19

### Lantmäteristyrelsens arkiv

Brostugan och Lekaråsen, Avmätning	1790	Akt. S58-4:2
Stora Stavsjön och Trumhult, Avmätning	1787	Akt. S58-33:1
Petersburg, Avmätning	1791	Akt. S4-71:2

### Övrigt

Riksantikvarieämbetets fornminnesregister (FMIS). [www.raa.se](http://www.raa.se)  
Skog och Historia (SoH), [www.skogsstyrelsen.se/skogensparlor](http://www.skogsstyrelsen.se/skogensparlor)  
Sveriges geologiska undersökning (SGU). [www.sgu.se](http://www.sgu.se)

## Litteratur

Carlqvist, G., 1933. Svensk uppslagsbok Bd 16. Malmö: Svensk Uppslagsbok AB. Sid. 1087.

Florin, S., 1963. I: Lindqvist, S. *Kumlabygden, forntid - nutid - framtid*. II Forntiden. Utgiven av Kumla stad och Kumla landsförsamling genom Jonas L:son Samzelius.

Karlsson, S. & Risberg, J., 2006. Växthistoria och strandförskjutning i området kring Fjäturen och Gullsjön, södra Uppland. I: Johansson, Å & Lindgren, C (red.): *En introduktion till det arkeologiska projektet Norrortsleden*. Bilaga 6, s.71-125. Riksantikvarieämbetet, UV Mitt, Dokumentation av fältarbetsfasen 2005:1.

Knutsson, H., Asserstam, M., Pettersson, M. & Wikell, R., 2013. *Rapport från särskild utredning och utvärdering av prediktiv modell. Avser utbyggnad av vindkraft inom fastigheterna Norrboda 5:2 & Grytfors 1:2 i Degerfors kommun samt Laxåskogen 1:116, 1:305, 1:254 & Torpaskogen 7:12 i Laxå kommun*. Stoneslab, Rapport 2013:5.

Magnusson, E., 1970. *Beskrivning av geologiska kartbladet Örebro NV*. Stockholm.

# Administrativa uppgifter

Stiftelsen Kulturmiljövård projektnr:	KM14071
Skogsstyrelsens ärendenummer:	U052248
Länsstyrelsen dnr, beslutsdatum:	431-4691-2014, av den 13/11 2014
Uppdragsgivare:	VKS Vindkraft Sverige AB
Personal:	Caroline Brobäck för Skogsstyrelsen och Jenny Holm för Stiftelsen Kulturmiljövård
Landskap:	Närke
Län:	Örebro län
Kommun:	Laxå kommun
Socken:	Laxå (Ramundeboda), Askersunds socken
Fastighet:	Laxåskogen 1:116 och Laxsjömarken 1:30
Fornlämning:	Laxå 19:1 m.fl.
Kartblad:	9E 6g, 9E 6h, 9E 6i, 9E 7g och 9E 7h (RT90)
Koordinater:	X 6 532 700 Y 481 600
Höjd över havet:	135-200 m.ö.h.
Typ av undersökning:	Arkeologisk utredning
Fältarbete:	Skogsstyrelsen, september-oktober år 2013 Stiftelsen Kulturmiljövård, november år 2014
Undersökt yta:	Extensivt 1200 ha, intensivt 99 ha
Koordinatsystem:	Sweref 99 TM
Höjdsystem:	-
Inmättningsmetod:	GPS
Dokumentationshandlingar:	Digitala mätfiler och 6 foton förvaras på Örebro läns museum.
Fynd:	-

# Bilagor

## Bilaga 1. Objektsbeskrivningar

Objekt 1–42, samt objekt 90–92, härrör från Skogsstyrelsens ursprungliga kulturmiljöinventering, medan objekt 43–89 har tillkommit vid Stiftelsen Kulturmiljövårds kompletterande inventering. Eftersom den sistnämnda i huvudsak var inriktad på förhistoriska lämningar och möjliga boplatslägen är de historiska lämningarna, som kolbottnar, inte lika fylligt beskrivna som de objekt som registrerats vid den första inventeringen.

### **Objekt 1: Laxå 19 – Offerkast**

*Status:* Fornlämning.

*Beskrivning:* Offerkast 3,5 meter i diameter och 0,8–1 meter högt. Fyllning av ris och kvistar. De översta kvistarna är ganska sent ditlagda.

### **Objekt 2: Laxå 88 – Område med skogsbrukslämningar**

*Status:* Övrig kulturhistorisk lämning.

*Beskrivning:* Område med skogsbrukslämningar, 85×40 meter stort (NNÖ–SSV), bestående av 4 kolbottnar, runda, 10 meter i diameter med ett 1–1,5 meter brett och 0,2–0,6 meter djupt dike runt om.

### **Objekt 3: Laxå 103 – Kolningsanläggning**

*Status:* Övrig kulturhistorisk lämning.

*Beskrivning:* Kolbotten, rund, 10 meter i diameter med ett 0,2–0,5 meter djup och 1,2 meter brett dike runt om.

### **Objekt 4: Laxå 106 – Område med skogsbrukslämningar**

*Status:* Övrig kulturhistorisk lämning.

*Beskrivning:* Område med skogsbrukslämningar, 55×25 meter stort (ÖNÖ–), bestående av 3 kolbottnar, runda, 10 meter i diameter, med ett 0,2–0,5 m djupt och 1–1,5 meter brett dike runt om.

### **Objekt 5: Laxå 108 – Kolningsanläggning**

*Status:* Övrig kulturhistorisk lämning.

*Beskrivning:* Kolbotten, rund, 8 meter i diameter, med en 0,1-0,3 m hög och 1-1,5 m bred vall runt om.

### **Objekt 6: Laxå 80 – Kolningsanläggning**

*Status:* Övrig kulturhistorisk lämning.

*Beskrivning:* Kolbotten, rund, 11 meter i diameter, med ett 0,2–0,4 meter djupt och 1 meter brett dike runt om.

### **Objekt 7: Laxå 115 – Kolningsanläggning**

*Status:* Övrig kulturhistorisk lämning.

*Beskrivning:* Kolbotten, rund, 12 meter i diameter, med ett 0,2–0,4 meter djupt och 1–1,5 meter brett dike runt om.

### **Objekt 8: Laxå 98 – Kolningsanläggning**

*Status:* Övrig kulturhistorisk lämning.

*Beskrivning:* Kolbotten, rund, 9 meter i diameter, med ett 0,2–0,4 meter djupt och 1 meter brett dike runt om.



### **Objekt 9: Laxå 119 – Område med skogsbrukslämningar**

*Status:* Övrig kulturhistorisk lämning.

*Beskrivning:* Område med skogsbrukslämningar, 35×30 meter stort (Ö–V), bestående av 1 kolbotten och 1 kolarkojegrund. Kolbotten, rund, 10 meter i diameter och med en 0,5 m bred och 0,3 meter hög vall runt om. 1 meter västnordväst om kolbotten är kolarkojegrund, rektangulär, 3×2,5 meter (NÖ–SV), 0,2 m hög, av jord. I den sydvästra delen av lämningen är ett spismursröse, runt, 1,5 meter i diameter och 0,5 meter högt, uppbyggt av 0,2-0,3 meter stora stenar.

### **Objekt 10: Laxå 118 – Kolningsanläggning**

*Status:* Övrig kulturhistorisk lämning.

*Beskrivning:* Kolbotten, rund, 15 meter i diameter och med en 0,5 meter bred och 0,2 meter hög vall runt om.

### **Objekt 11: Laxå 93 – Fossil åker**

*Status:* Övrig kulturhistorisk lämning.

*Beskrivning:* Fossil åker, 70×60 meter (NNV–SSÖ), bestående av 1 svåravgränsad röjd yta med ett 20-tal röjningsrösen. Rösena är närmast runda, 2–4 meter i diameter och 0,2–0,4 meter höga, uppbyggda av 0,1–0,4 meter stora stenar.

### **Objekt 12: Laxå 102 – Lägenhetsbebyggelse**

*Status:* Fornlämning.

*Beskrivning:* Torp i form av bergfrälse, bestående av 1 jordkällargrund, rektangulär, 3×4 meter stor (NNÖ–SSV) och 1 meter djup, av jord. Ingång i nordnordöst.

### **Objekt 13: Laxå 117 – Färdvägssystem**

*Status:* Fornlämning.

*Beskrivning:* Färdvägssystem, bestående av 2 vägsträckor, varav en är cirka 400 meter långt (N–S) och en är cirka 100 meter lång (NNV–SSÖ). De är 1,5–2 meter breda och ställvis uppbyggda i kanten till 0,1–0,2 meters höjd. Den NNV–SSÖ sträckningen har i SSÖ karaktär av halv väg, 0,5 meter bred och 0,1–0,5 m djup. Äldre väg mellan Trumhult och Lekaråsen.

### **Objekt 14: Laxå 100 – Lägenhetsbebyggelse**

*Status:* Fornlämning.

*Beskrivning:* Lägenhetsbebyggelse(?) bestående av spismursröse(?), ovalt, 2×1 meter stort (NÖ–SV), 0,3 meter högt, uppbyggt av i ytan enstaka synliga 0,1–0,2 meter stora stenar och tegel.

### **Objekt 15: Laxå 104 – Fossil åker**

*Status:* Övrig kulturhistorisk lämning.

*Beskrivning:* Fossil åker, 70×30 meter stor (NNÖ–SSV), bestående av 5 röjningsrösen med stenröjda ytor emellan. Röjningsrösena är oregelbundna, 2–4×3–6 meter stora och 0,2–0,4 meter höga, och uppbyggda av 0,1–0,5 meter stora stenar. Vissa med större jordfasta block.

### **Objekt 16: Laxå 107 – Lägenhetsbebyggelse**

*Status:* Fornlämning.

*Beskrivning:* Torplämning tillhörande bergfrälse, 75×45 meter stort (NNV–SSÖ) bestående av en ladugårdsgrund och en intakt jordkällare. Ladugårdsgrund är rektangulär, 5×5 meter stor och 0,3–0,5 meter hög, av betong. I den östra delen av lämningen är ett foderbord, rektangulärt, 4 meter långt (N–S), 0,2 meter högt och 0,5 meter brett, av betong. Cirka 40 meter sydväst om ladugårdsgrunden är intakt jordkällargrund.

### **Objekt 17: Laxå 96 – Lägenhetsbebyggelse**

*Status:* Övrig kulturhistorisk lämning.

*Beskrivning:* Torplämning, 40×30 meter stor (VNV–ÖSÖ), bestående av en husgrund med spismursröse och en intakt jordkällare. Husgrunden är rektangulär, 8×4 meter stor (N–S) och 0,2 meter hög, och uppbyggd av 0,2–0,4 meter stora stenar och ställvis förstärkt med betong. I mitten av lämningen är ett spismursröse, runt, 2,5 meter i diameter och 1 meter högt, uppbyggt av tegel. 1 meter öster om denna husgrund finns en intakt jordkällare.

#### **Objekt 18: Laxå 94 – Kolningsanläggning**

*Status:* Övrig kulturhistorisk lämning.

*Beskrivning:* Kolbotten, rund, 12 meter i diameter, med en 0,2–0,4 meter hög och 0,5 meter bred vall runt om.

#### **Objekt 19: Laxå 110 – Område med skogsbrukslämningar**

*Status:* Övrig kulturhistorisk lämning.

*Beskrivning:* Område med skogsbrukslämningar, 60×35 meter (NNV–SSÖ), bestående av 3 kolbottnar, runda, 10 meter i diameter, med ett 0,2–0,5 meter djupt och 1,2 meter brett dike runt om.

#### **Objekt 20: Laxå 87 – Färdväg**

*Status:* Övrig kulturhistorisk lämning.

*Beskrivning:* Väg, cirka 1300 meter lång (Ö–V), 1,5–2 meter bred och ställvis uppbyggd i kanten, 0,1–0,2 meter högt. Äldre väg mellan Lekaråsen och Stora Stavsjön.

#### **Objekt 21: Laxå 84 – Fossil åker**

*Status:* Övrig kulturhistorisk lämning.

*Beskrivning:* Fossil åker, 65×30 meter stor (VNV–ÖSÖ), bestående av en röjd yta, ett röjningsröse och en röjningsvall. Åkerytan är tydligt avgränsad i öster. I åkerytans nordvästra del är röjningsröse, runt, 1,5 meter i diameter och 0,2 meter högt, uppbyggt av 0,2–0,4 meter stora stenar. I åkerytans sydvästra kant är en röjningsvall, 50 meter lång (VNV–ÖSÖ) och 0,1–0,4 meter hög, av 0,1–0,4 meter stora stenar.

#### **Objekt 22: Laxå 90 – Fossil åker**

*Status:* Övrig kulturhistorisk lämning.

*Beskrivning:* Fossil åker, 70×60 meter stor (N–S), bestående av en röjd yta med ställvisa röjningsvallar längs med kanterna, 2–7 meter långa, 1–2 meter breda och 0,1–0,4 meter höga, samt uppbyggda av 0,2–0,5 meter stora stenar. Vissa av röjningsvallarna är lagda på och intill större jordfasta stenblock.

#### **Objekt 23: Laxå 97 – Fossil åker**

*Status:* Övrig kulturhistorisk lämning.

*Beskrivning:* Fossil åker, 50×45 meter stor (NV–SÖ), bestående av 1 röjd yta och 5 röjningsrösen som är oregelbundna, 3–5×2–4 meter stora och 0,2–0,4 meter höga, och är uppbyggda av 0,2–0,6 meter stora stenar. Röjningsrösen finns framförallt i kant av åkerytan.

#### **Objekt 24: Laxå 78 – Fossil åker**

*Status:* Övrig kulturhistorisk lämning.

*Beskrivning:* Fossil åkermark, 120×10–55 meter (NV–SÖ) bestående av ett 20-tal röjningsrösen, oregelbundna, 1–4×2–4 meter stora och 0,2–0,4 meter höga, uppbyggda av 0,1–0,4 meter stora stenar. Vissa upplagda mot större jordfasta stenar.

#### **Objekt 25: Laxå 113 – Fossil åker**

*Status:* Övrig kulturhistorisk lämning.

*Beskrivning:* Fossil åker, 60×30 meter stort (VNV–ÖSÖ), bestående av 5 röjningsrösen som är oregelbundna, 1,5–2×2–4 meter stora och 0,2–0,4 meter höga, uppbyggda av 0,1–0,4 meter stora stenar. Röjningsrösen ligger i kanterna av den röjda ytan och vissa rösen är upplagda mot större jordfasta stenar.

**Objekt 26: Laxå 112 – Fossil åker**

*Status:* Övrig kulturhistorisk lämning.

*Beskrivning:* Fossil åker, 120×20 meter stor (NNV–SSÖ), bestående av ett 10-tal röjningsrösen, som är oregelbundna, 1,5–2×2–4 meter stora och 0,2–0,4 meter höga, uppbyggda av 0,1–0,5 meter stora stenar. Röjningsrösen finns företrädesvis i kanten av den röjda ytan.

**Objekt 27: Laxå 111 – Fossil åker**

*Status:* Övrig kulturhistorisk lämning.

*Beskrivning:* Fossil åker, 60×45 meter stor (NV–SÖ), bestående av ett 10-tal röjningsrösen, oregelbundna, 1–2×2–4 meter stora och 0,2–0,4 meter höga, uppbyggda av 0,1–0,5 meter stora stenar. Samtliga röjningsrösen är belägna i kanten av den röjda ytan.

**Objekt 28: Laxå 86 – Hägnad**

*Status:* Övrig kulturhistorisk lämning.

*Beskrivning:* Stenmur, cirka 70 meter lång (N–S), 0,4–0,6 meter hög och 1,5–2 meter bred, av 0,1–0,5 meter stora stenar.

**Objekt 29: Laxå 85 – Fossil åker**

*Status:* Övrig kulturhistorisk lämning.

*Beskrivning:* Fossil åker, cirka 100×60 meter stor (N–S) bestående av ett 10-tal röjningsrösen och 3 röjningsvallar. Röjningsrösen är oregelbundna, 1,5–2×2–4 meter stora och 0,2–0,4 meter höga, uppbyggda av 0,1–0,5 meter stora stenar. De ligger företrädesvis i kanten av den odlade ytan. Röjningsvallarna är 15–25 meter långa, 0,2–0,5 meter höga och 0,1–1,5 meter breda av 0,1–0,5 meter stora stenar.

**Objekt 30: Laxå 92 – Röjningsröse**

*Status:* Övrig kulturhistorisk lämning.

*Beskrivning:* Röjningsröse, oregelbundet, 2,5×1,5 meter stort (Ö–V) och 0,4 meter högt, uppbyggt av 0,1–0,4 meter stora stenar.

**Objekt 31: Laxå 91 – Färdväg**

*Status:* Övrig kulturhistorisk lämning.

*Beskrivning:* Väg, cirka 950 meter lång (N–S), 1,5–2 meter bred, ställvis med halvvägskaraktär och ställvis med uppbyggd kant, 0,1–0,2 meter hög. Äldre väg mellan Stora Savsjön och Isberga.

**Objekt 32: Laxå 82 – Kolningsanläggning**

*Status:* Övrig kulturhistorisk lämning.

*Beskrivning:* Kolbotten, rund, 10 meter i diameter, med ett 0,2–0,4 meter djupt och 1–1,5 meter brett dike runt om. Otydlig i väster.

**Objekt 33: Laxå 114 – Kolningsanläggning**

*Status:* Övrig kulturhistorisk lämning.

*Beskrivning:* Kolbotten, rund, 12 meter i diameter, med ett 0,3–0,5 meter djupt och 1–2 meter brett dike runt om.

**Objekt 34: Laxå 77 – Område med skogsbrukslämningar**

*Status:* Övrig kulturhistorisk lämning.

*Beskrivning:* Område med skogsbrukslämningar, 35×20 meter stort (ÖNÖ–VSV), bestående av en kolbotten och en kolarkojegrund. Kolbotten är rund, 10 meter i diameter, med ett 0,2–0,5 meter djupt och 1–2 meter brett dike runt om. 5 meter östnordöst om kolbotten är kolarkojegrund, oval, 2,5×2 meter stor (Ö–V) och 0,8 meter djup, av jord. I den östra delen av lämningen är ett spismursröse, runt, 1 meter i diameter och 0,3 meter högt, uppbyggt av i ytan enstaka synliga 0,3–0,4 meter stora stenar. Ingång i väster.

**Objekt 35: Laxå 99 – Kolningsanläggning**

*Status:* Övrig kulturhistorisk lämning.

*Beskrivning:* Kolbotten, rund, 10 meter i diameter, med en 0,1–0,5 meter hög och 1 meter bred vall runt om.

**Objekt 36: Laxå 89 – Kolningsanläggning**

*Status:* Övrig kulturhistorisk lämning.

*Beskrivning:* Kolbotten, rund, 10 meter i diameter, med ett 0,2–0,4 meter djupt och 1 meter brett dike runt om.

**Objekt 37: Laxå 109 – Kolningsanläggning**

*Status:* Övrig kulturhistorisk lämning.

*Beskrivning:* Kolbotten, rund, 11 meter i diameter, med en 0,2–0,4 meter hög och 1,5–2 meter bred vall runt om.

**Objekt 38: Laxå 95 – Kolningsanläggning**

*Status:* Övrig kulturhistorisk lämning.

*Beskrivning:* Kolbotten, rund, 10 meter i diameter, med ett 0,2–0,4 meter djupt och 1 meter brett dike i öster och norr. Diffus i söder och väster.

**Objekt 39: Laxå 105 – Kolningsanläggning**

*Status:* Övrig kulturhistorisk lämning.

*Beskrivning:* Kolbotten, rund, 10 meter i diameter, med en 0,1–0,3 meter hög och 1 meter bred vall runt om.

**Objekt 40: Laxå 79 – Område med skogsbrukslämningar**

*Status:* Övrig kulturhistorisk lämning.

*Beskrivning:* Område med skogsbrukslämningar, 30×25 meter stort (N–S), bestående av en kolbotten och en kolarkojegrund. Kolbotten, rund, 10 meter i diameter, med en 0,2–0,3 meter hög och 1–1,5 meter bred vall runt om. 4 meter väster om kolbotten är en kolarkojegrund, närmast rund, 3 meter i diameter och 0,1–0,4 meter hög, av jord. I den sydsydvästra delen av lämningen är ett spismursröse, runt, 1,2 meter i diameter och 0,7 meter högt, uppbyggt av 0,3–0,5 meter stora stenar. Trolig ingång i norr.

**Objekt 41: Laxå 83 – Färdväg**

*Status:* Övrig kulturhistorisk lämning.

*Beskrivning:* Hålväg, 20 meter lång (NNV–SSÖ), 1,5–2,5 meter bred och 0,1–0,5 meter djup. Trolig utforslingsväg för kol.

**Objekt 42: Laxå 101 – Kolningsanläggning**

*Status:* Övrig kulturhistorisk lämning

*Beskrivning:* Kolbotten, rund, 10 meter i diameter, med ett 0,1–0,5 meter djupt och 1–1,5 meter brett dike runt om.

**Objekt 43: Kolningsanläggning**

*Status:* Övrig kulturhistorisk lämning

*Beskrivning:* Kolbotten, troligen rund, 10 meter i diameter, skadad av väg.

**Objekt 44: Kolningsanläggning**

*Status:* Övrig kulturhistorisk lämning

*Beskrivning:* Kolbotten, rund, 12 meter i diameter, med både vall och ränna.

**Objekt 45: Kolningsanläggning**

*Status:* Övrig kulturhistorisk lämning

*Beskrivning:* Kolbotten, rund, 15 meter i diameter, med oregelbunden ränna.

**Objekt 46: Kolningsanläggning**

*Status:* Övrig kulturhistorisk lämning

*Beskrivning:* Kolbotten, rund, 12 meter i diameter, med vall. Skärs av skogsbruksväg.

**Objekt 47: Kolningsanläggning**

*Status:* Övrig kulturhistorisk lämning

*Beskrivning:* Kolbotten, troligen rund, 10 meter i diameter. Skärs av skogsbruksväg.

**Objekt 48: Kolningsanläggning**

*Status:* Övrig kulturhistorisk lämning

*Beskrivning:* Kolbotten, rund, 12 meter i diameter. Skärs av skogsbruksväg.

**Objekt 49: Kolningsanläggning**

*Status:* Övrig kulturhistorisk lämning

*Beskrivning:* Kolbotten, rund, 13 meter i diameter, med ränna.

**Objekt 50: Fossil åker**

*Status:* Övrig kulturhistorisk lämning

*Beskrivning:* 105x10–30 meter (N–S) stor åkeryta med minst 8 röjningsrösen och två vallar med röjningssten längs kanterna.

*Kommentar:* Åkern finns på den häradsekonomiska kartan från år 1864-67.

**Objekt 51: Fossil åker**

*Status:* Fornlämning

*Beskrivning:* 115x15–45 meter (N–S) stor åkeryta med minst 3 röjningsrösen. Ett par av röjningsrösen ligger i direkt anslutning till den väg som ska uppgraderas. Klappade lindar växer på några röjningsrösen.

*Kommentar:* Åkern finns återfinns i kartmaterialet redan 1787.

**Objekt 52: Kolningsanläggning**

*Status:* Övrig kulturhistorisk lämning

*Beskrivning:* Kolbotten efter rund resmila.

**Objekt 53: Kolningsanläggning**

*Status:* Övrig kulturhistorisk lämning

*Beskrivning:* Kolbotten, rund, 10 meter i diameter, med 2 meter bred och 0,4 meter hög vall.

**Objekt 54: Kolningsanläggning**

*Status:* Övrig kulturhistorisk lämning

*Beskrivning:* Kolbotten, troligen rund, 14 meter i diameter.

**Objekt 55: Kolningsanläggning**

*Status:* Övrig kulturhistorisk lämning

*Beskrivning:* Kolbotten, troligen rund, 10 meter i diameter. Skärs av väg.

**Objekt 56: Område med skogsbrukslämningar**

*Status:* Övrig kulturhistorisk lämning

*Beskrivning:* Inom en 20x18 meter (N–S) stor yta ligger en kolbotten och en kolarkoja. Kolbotten är rund, 14 meter i diameter, med 2,5 meter bred och 0,2 meter hög vall. Strax intill vallen åt sydväst en 4x2,5 meter stor kojruin med spiströse. Hela komplexet är välbevarat.

**Objekt 57: Kolningsanläggning**

*Status:* Övrig kulturhistorisk lämning



*Beskrivning:* Kolbotten med oklar form och storlek. Framträdde som tjocka sot och kollager i flera rotvältor.

**Objekt 58: Kolningsanläggning**

*Status:* Övrig kulturhistorisk lämning

*Beskrivning:* Kolbotten, rund, 9 meter i diameter, plan och något uppbyggd åt söder.

**Objekt 59: Kolningsanläggning**

*Status:* Övrig kulturhistorisk lämning

*Beskrivning:* Kolbotten, rund, 12 meter i diameter. Västra delen är välbevarad medan östra delen är skadad av körvägar.

**Objekt 60: Kolningsanläggning**

*Status:* Övrig kulturhistorisk lämning

*Beskrivning:* Kolbotten, rund, 11 meter i diameter, plan yta och liten vall.

**Objekt 61: Kolningsanläggning**

*Status:* Övrig kulturhistorisk lämning

*Beskrivning:* Kolbotten, rund, 10 meter i diameter. Ligger på ett mindre höjdrön.

**Objekt 62: Kolningsanläggning**

*Status:* Övrig kulturhistorisk lämning

*Beskrivning:* Kolbotten, rund, 14 meter i diameter, bitvis med vall.

**Objekt 63: Boplatsläge**

*Status:* Möjlig fornlämning.

*Beskrivning:* Ett 45×30 (N–S) meter stort område, en låg udde som skjuter ut mot en myr i sydöst, utgör ett möjligt läge för en stenåldersboplats. Terrängen består av kuperad morän, idag hygge med tallplantor. Platsen ligger 160 meter över nuvarande havsytta och har därmed aldrig varit strandbunden utan en eventuell stenåldersboplats har i så fall legat vid en liten sjö.

*Kommentar:* Om läget kommer att beröras av exploateringen bör platsen utredningsgrävas för att fastställa dess status.

**Objekt 64: Kolningsanläggning**

*Status:* Övrig kulturhistorisk lämning

*Beskrivning:* Kolbotten, rund, 7 meter i diameter, tydligt uppbyggd.

**Objekt 65: Kolningsanläggning**

*Status:* Övrig kulturhistorisk lämning

*Beskrivning:* Kolbotten, rund, 10 meter i diameter, plan yta, omgiven av gropar.

**Objekt 66: Boplatsläge**

*Status:* Möjlig fornlämning.

*Beskrivning:* Ett 15×15 meter stort område, en flack sandig udde som skjuter ut mot en myr i sydväst, utgör ett möjligt läge för en stenåldersboplats. Terrängen är just här ganska flack på grund av myren, och har endast mindre uppstickande kullar. Boplatsläget, som utgör den yttersta delen av en liten höjdrygg, skyddas i öster av en högre moränkulle. Vegetationen består av barrskog med en markvegetation av mossor och ris. Platsen ligger strax under 160 meter över nuvarande havsytta och har därmed aldrig varit strandbunden, utan en eventuell stenåldersboplats har i så fall legat vid en sjö.

*Kommentar:* Om läget kommer att beröras av exploateringen bör platsen utredningsgrävas för att fastställa dess status.

**Objekt 67: Kolningsanläggning**

*Status:* Övrig kulturhistorisk lämning

*Beskrivning:* Kolbotten, rund, 16 meter i diameter, omgiven av spridda gropar.

**Objekt 68: Kolningsanläggning**

*Status:* Övrig kulturhistorisk lämning

*Beskrivning:* Kolbotten, rund, cirka 9 meter i diameter.

**Objekt 69 – Boplatsläge**

*Status:* Möjlig fornlämning.

*Beskrivning:* Ett 80×15-30 (N–S) meter stort område, en låg nordsydlig höjd som längst i söder skjuter ut i en våtmark, utgör ett möjligt läge för en stenåldersboplats. Den omgivande terrängen består i söder och väster av våtmarken och högre mark finns främst i öster. Markunderlaget är sandig mo, eventuellt isälvsmaterial. Här växer ung tallskog med en markvegetation av ris och mossa. Platsen ligger på drygt 140 meter över nuvarande havsyta och har haft ett strandnära läge strax efter isavsmältningen.

*Kommentar:* Om läget kommer att beröras av exploateringen bör platsen utredningsgrävas för att fastställa dess status.

**Objekt 70: Färdväg**

*Status:* Övrig kulturhistorisk lämning

*Beskrivning:* Yngre hålväg som korsar en markerad höjd.

**Objekt 71: Område med skogsbrukslämningar**

*Status:* Övrig kulturhistorisk lämning.

*Beskrivning:* Område med skogsbrukslämningar, 30×30 meter stort, bestående av 3 kolbottnar och 1 större grop. Rester av en rund kolbotten ligger väster om vägen, vägen har skadat lämningen och det mesta av den är borta. Mitt emot denna, på östra sidan av vägen, ligger en kolbotten, troligen rund, som är 9 meter i diameter. Något söder om denna ligger en tredje kolbotten på östra sidan av vägen, troligen rund, 10 meter i diameter, också denna skadad av vägen. Strax norr om den första kolbotten, på västra sidan av vägen finns en större grop, 6×4,5 meter stor och 0,4–2,5 meter djup.

**Objekt 72: Kolningsanläggning**

*Status:* Övrig kulturhistorisk lämning

*Beskrivning:* Kolbotten, rund, 13 meter i diameter, med svag vall.

**Objekt 73: Kolningsanläggning**

*Status:* Övrig kulturhistorisk lämning

*Beskrivning:* Kolbotten, rund, 12 meter i diameter, med plan yta.

**Objekt 74: Kolningsanläggning**

*Status:* Övrig kulturhistorisk lämning

*Beskrivning:* Kolbotten, rund, 9 meter i diameter, med vall, 2 meter bred och 0,3 meter hög.

**Objekt 75: Kolningsanläggning**

*Status:* Övrig kulturhistorisk lämning

*Beskrivning:* Kolbotten, möjligen oval, 8×10 meter.

**Objekt 76: Kolningsanläggning**

*Status:* Övrig kulturhistorisk lämning

*Beskrivning:* Kolbotten, rund.

**Objekt 77: Kolningsanläggning**

*Status:* Övrig kulturhistorisk lämning

*Beskrivning:* Kolbotten, rund, 9 meter i diameter, med plan yta.

**Objekt 78: Kolningsanläggning**

*Status:* Övrig kulturhistorisk lämning

*Beskrivning:* Kolbotten, rund, 16 meter i diameter, med vall. Ovanpå den större kolbotten ligger en mindre dito, rund, 8 meter i diameter.

#### **Objekt 79: Kolningsanläggning**

*Status:* Övrig kulturhistorisk lämning

*Beskrivning:* Kolbotten, rund, 10 meter i diameter. Ligger helt intill vägslänten.

#### **Objekt 80: Boplatsläge**

*Status:* Möjlig fornlämning.

*Beskrivning:* Ett 80×30 (N–S) meter stort område, en västsluttning mot en myr, utgör ett möjligt läge för en stenåldersboplats. Terrängen är allmänt småkuperad med moigt stenigt isälvmaterial. Platsen ligger på en nivå av 140 meter över dagens havsyta och har haft ett strandnära läge strax efter isavsmältningen. Läget är bra för en stenåldersboplats både intill en tidigare sjö (myren) eller intill en mycket tidig havsstrand (Yoldiahavet), men det är också lämpligt för eventuell järnframställning.

*Kommentar:* Om läget kommer att beröras av exploateringen bör platsen utredningsgrävas för att fastställa dess status.

#### **Objekt 81: Boplatsläge**

*Status:* Möjlig fornlämning.

*Beskrivning:* Ett 35×15 (N–S) meter stort område, en låg höjd intill en myr, utgör ett möjligt läge för en stenåldersboplats. Terrängen är allmänt kuperad med en mer markerad höjd i öster. Markunderlaget är moig morän bevuxen med ung tallskog med ris och mossa. I västra kanten av höjden finns berg i dagen. Platsen ligger drygt 170 meter över dagens havsyta och har därmed aldrig varit strandbunden, utan en eventuell stenåldersboplats har i så fall legat vid en sjö.

*Kommentar:* Om läget kommer att beröras av exploateringen bör platsen utredningsgrävas för att fastställa dess status.

#### **Objekt 82: Boplatsläge**

*Status:* Möjlig fornlämning.

*Beskrivning:* Ett 30×20 (VNV–ÖSÖ) meter stort område, en flack udde som skjuter ut mot en myr i söder, utgör ett möjligt läge för en stenåldersboplats. Terrängen är allmänt småkuperad med moig morän, med uppvuxen tallskog och en markvegetation av mossa och ris. Läget avgränsas åt norr av berg i dagen. Platsen ligger drygt 170 meter över dagens havsyta och har därmed aldrig varit strandbunden, utan en eventuell stenåldersboplats har i så fall legat vid en sjö.

*Kommentar:* Om läget kommer att beröras av exploateringen bör platsen utredningsgrävas för att fastställa dess status.

#### **Objekt 83: Kolningsanläggning**

*Status:* Övrig kulturhistorisk lämning

*Beskrivning:* Kolbotten, troligen rund, 12 meter i diameter, med ojämn yta.

#### **Objekt 84: Område med skogsbrukslämningar**

*Status:* Övrig kulturhistorisk lämning.

*Beskrivning:* Område med skogsbrukslämningar, 30×20 meter stort, bestående av en kolbottnar och en kolarkoja. Kolbotten är rund, 15 meter i diameter, tydligt uppbyggd i förhållande till den omgivande marken och har vall i söder. Kojruinen är välbevarad med ett fint spisröse.

#### **Objekt 85: Kolningsanläggning**

*Status:* Övrig kulturhistorisk lämning

*Beskrivning:* Kolbotten, cirka 12 meter stor, kraftigt skadad vid hyggesberedning.

**Objekt 86: Kolningsanläggning**

*Status:* Övrig kulturhistorisk lämning

*Beskrivning:* Kolbotten, troligen rund, cirka 14 meter i diameter, kraftigt skadad vid hyggesberedning.

**Objekt 87: Kolningsanläggning**

*Status:* Övrig kulturhistorisk lämning

*Beskrivning:* Kolbotten, rund, 14 meter i diameter, med vall. Ovanpå denna en rund, 9 meter i diameter, med plan yta.

**Objekt 88: Kolningsanläggning**

*Status:* Övrig kulturhistorisk lämning

*Beskrivning:* Kolbotten, rund, 12 meter i diameter, med vall.

**Objekt 89: Kolningsanläggning**

*Status:* Övrig kulturhistorisk lämning

*Beskrivning:* Kolbotten, rund, 9 meter i diameter, tydligt upphöjd i förhållande till omgivningen, plan yta.

**Objekt 90: Laxå 43 – Lägenhetsbebyggelse**

*Status:* Fornlämning

*Beskrivning:* Bebyggelselämningar, 120×60 meter (NÖ-SV). Grund efter boningshus och en ekonomilänga. Kvarstående jordkällare märkt 1930. Beväxt med prydnadsbuskar, hallon och sly.

*Kommentar:* Återfinns på karta över Stavsjö från år 1787.

**Objekt 91: Laxå 116 – Kolningsanläggning**

*Status:* Övrig kulturhistorisk lämning

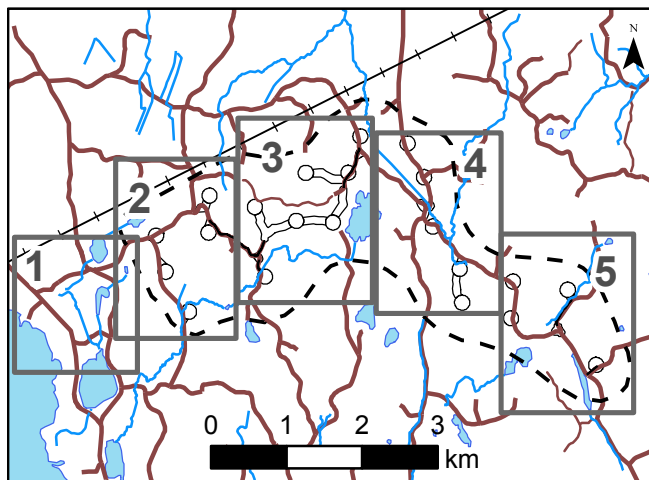
*Beskrivning:* Kolbotten, rund, 9 meter i diameter, med ett 0,2–0,4 meter djupt och 1 meter brett dike runt om.

**Objekt 92: Laxå 81 – Kolningsanläggning**

*Status:* Övrig kulturhistorisk lämning

*Beskrivning:* Kolbotten, rund, 13 meter i diameter, med ett 0,2–0,4 meter djupt och 0,7 meter brett dike runt om.

## Bilaga 2. Kartor med numrerade objekt

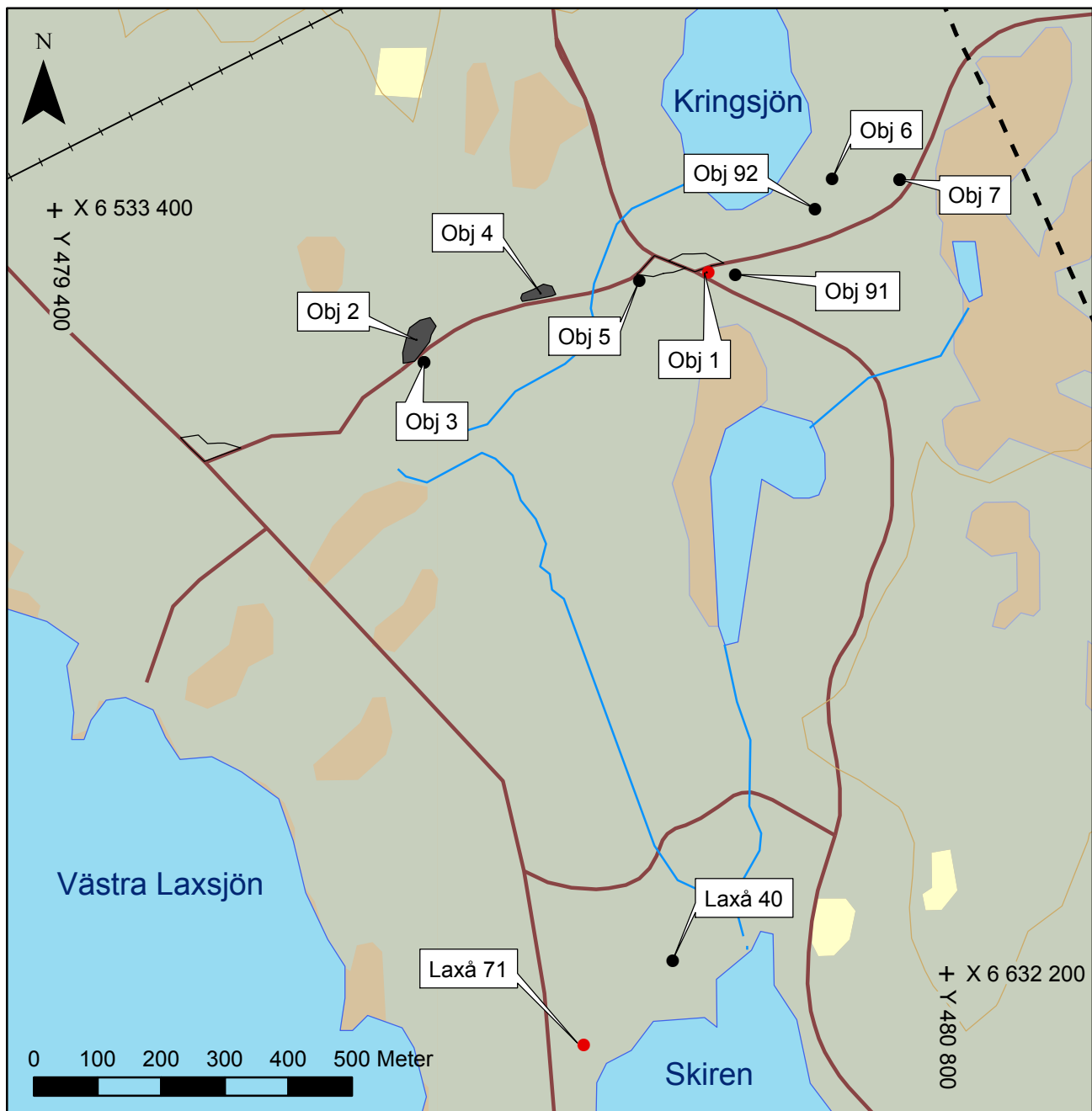


Figur 13.  
Översiktskarta med  
läget för följande kartor  
i bilaga 2.  
Skala 1:100 000

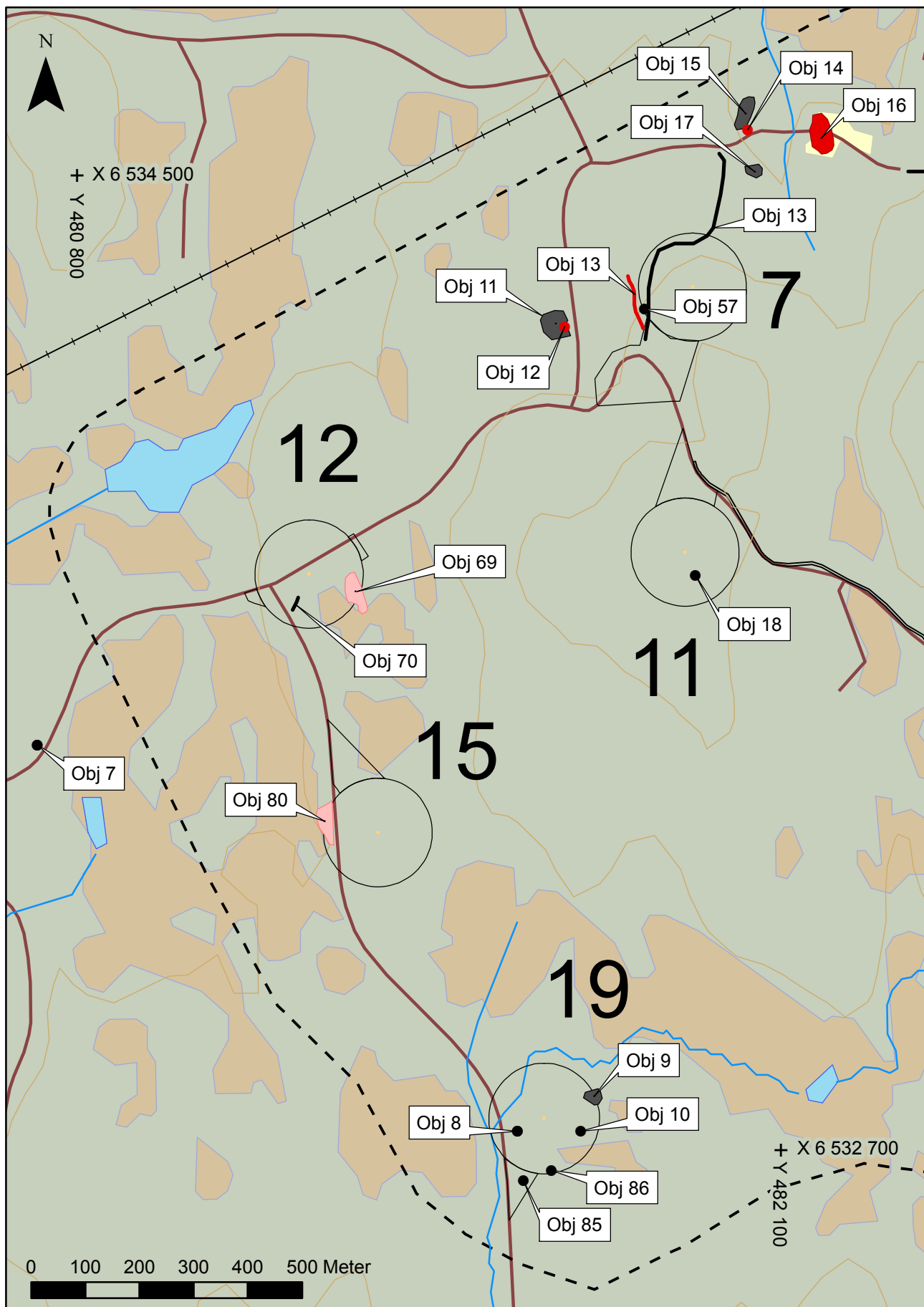


Figur 14.  
Teckenförklaring till  
samtliga följande kartor.

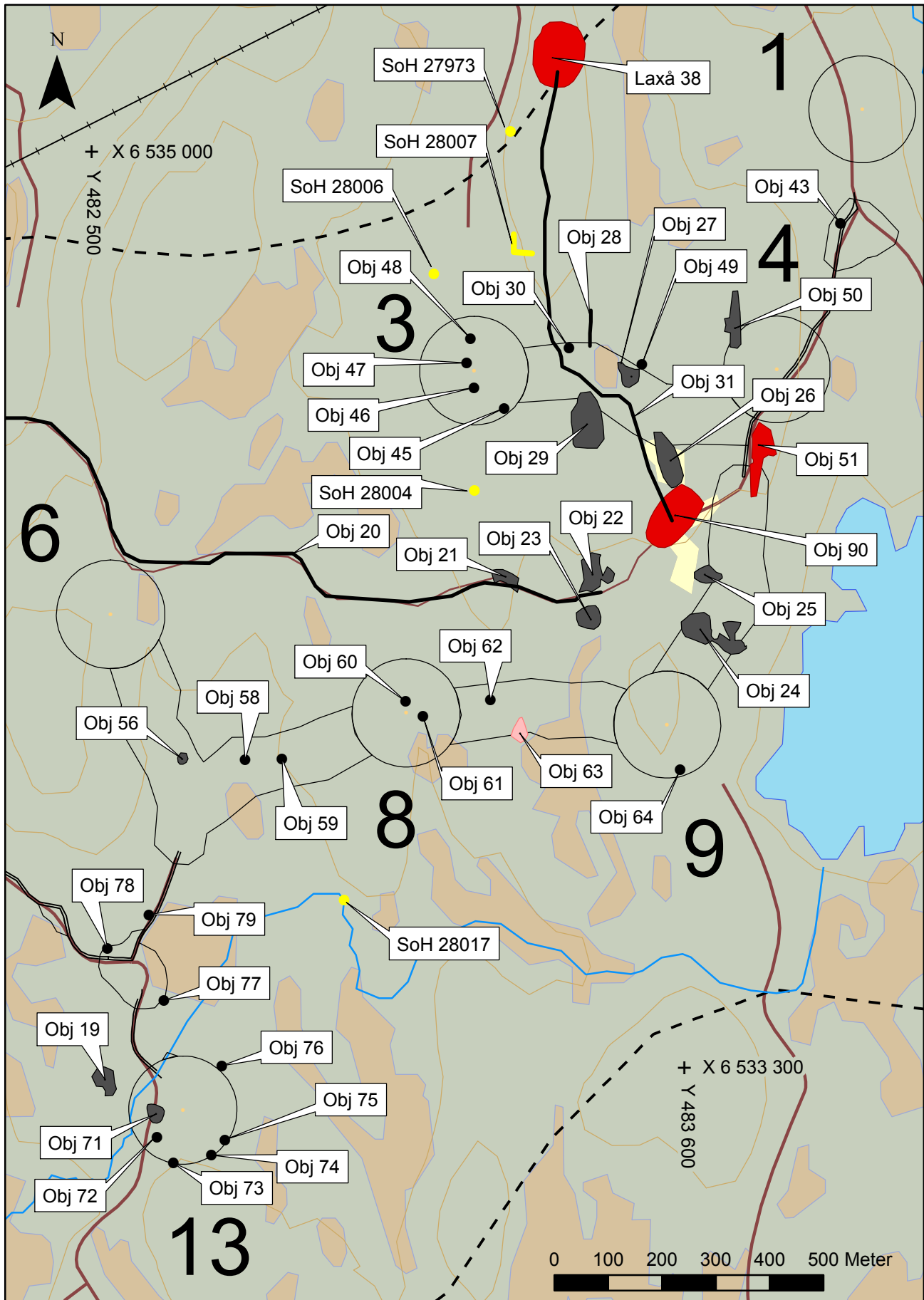




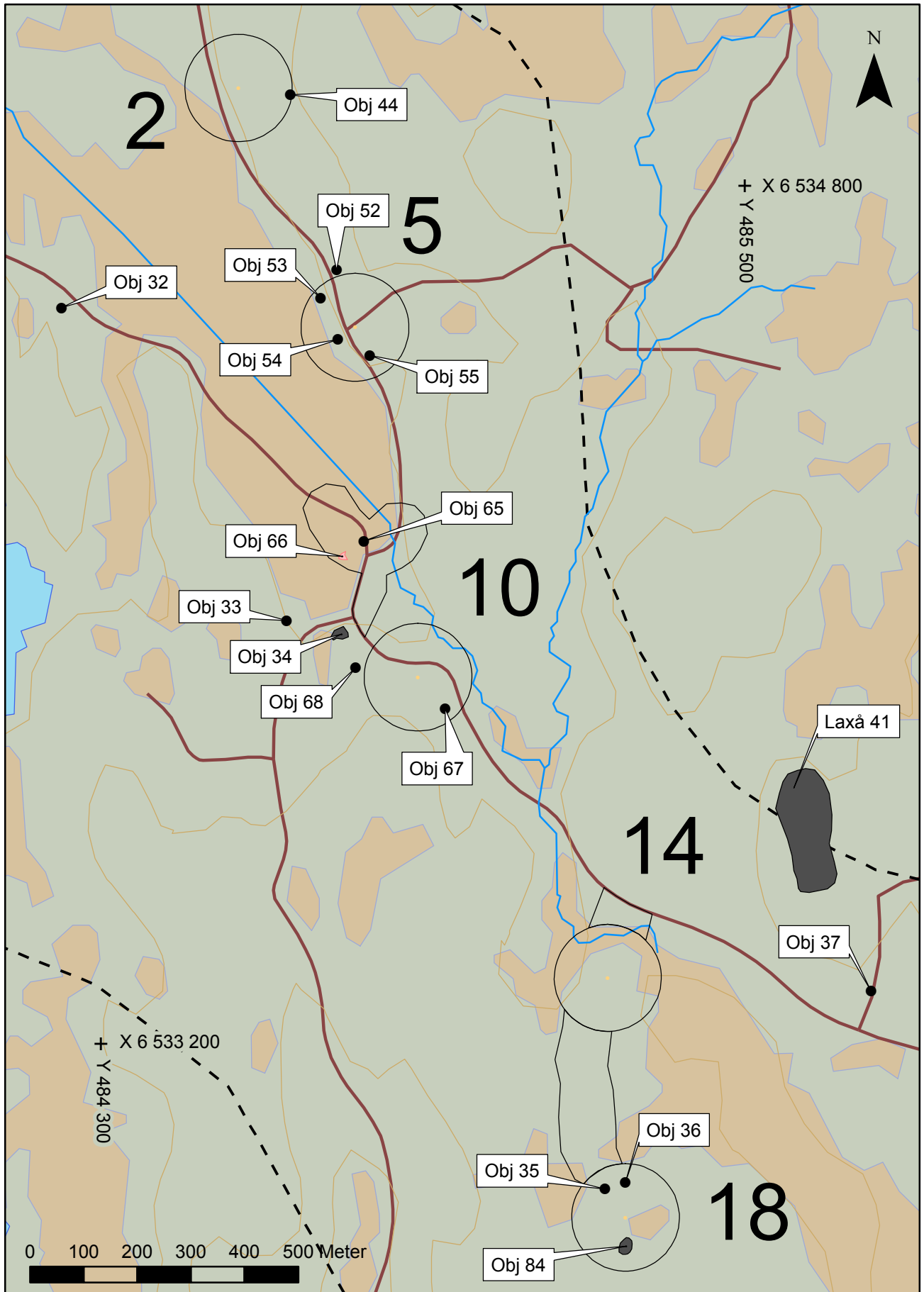
Figur 15. Karta 1. Objekt längs infartsvägen mot etableringsområdet samt övriga fornlämningar i området. Skala 1:10 000.



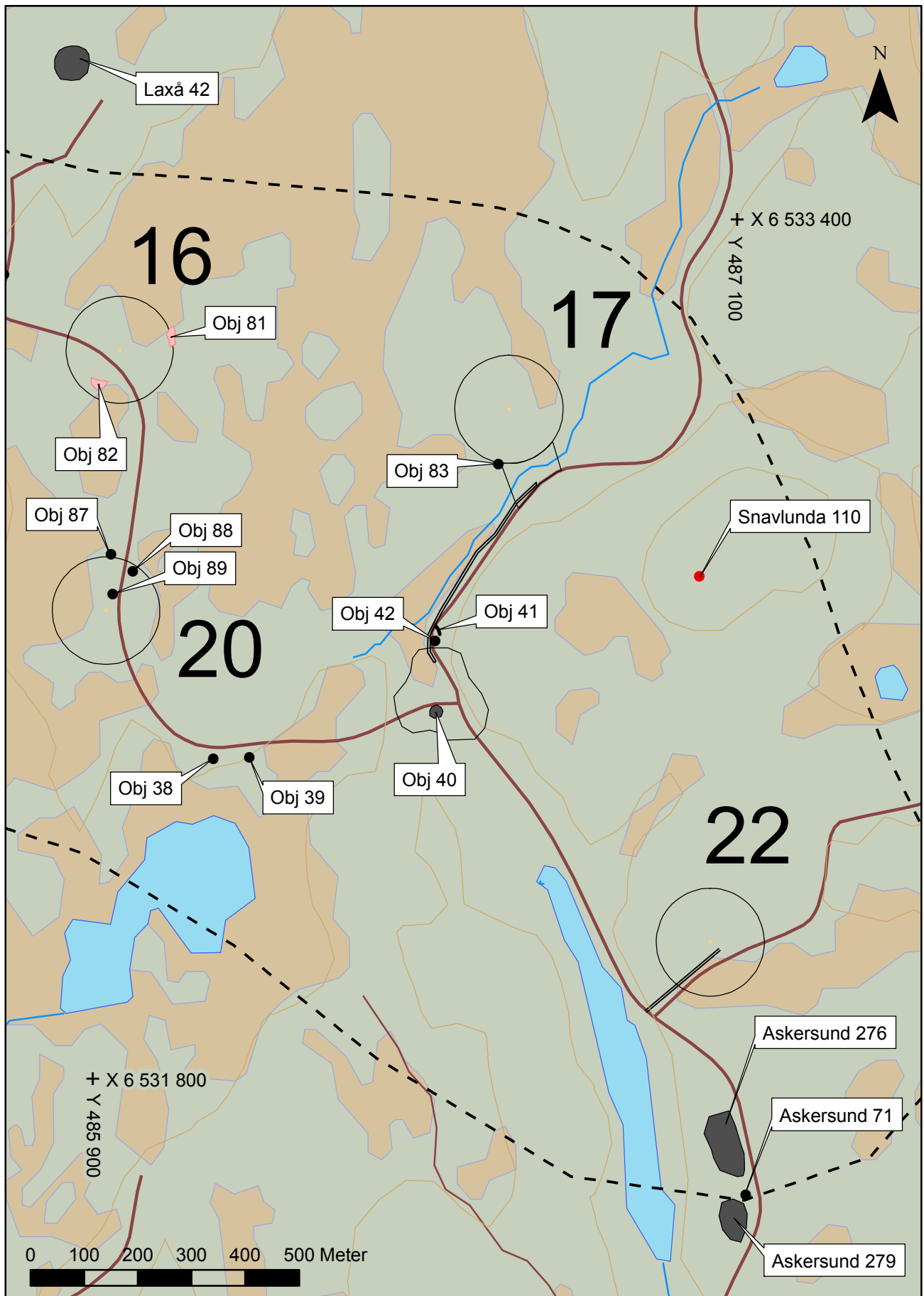
Figur 16. Karta 2. Västligaste delen av etableringsområdet. Skala 1:10 000.



Figur 17. Karta 3. Delen väster om mitten. Skala 1:10 000.



Figur 18. Karta 4. Delen öster om mitten. Skala 1:10 000.



Figur 19. Karta 5. Östligaste delen av etableringsområdet. Skala 1:10 000.

## Bilaga 3. Ordförklaringar

### **Boplatsläge**

Boplatsläge är ett begrepp i arbetsprocessen med den arkeologiska utredningen. Det definieras ofta topografiskt vid fältinventeringen, men med en gedigen bakgrund i nyupphämtad kunskap om det aktuella utredningsobjektet och samlad erfarenhet för att ge ett tillförlitligt resultat. Boplatsläget kan avfärdas eller konstateras utgöra fornlämning vid en arkeologisk utredningsgrävning.

### **FMIS**

Riksantikvarieämbetet tillhandahåller information om kända och registrerade forn- och kulturlämningar i registret FMIS (Fornminnesinformationssystemet). Samtliga registrerade forn- och kulturlämningar är sökbara via Forssök som finns på [www.raa.se](http://www.raa.se).

### **Fornlämningar**

Fornlämningar är lämningar efter människors verksamhet under forna tider, som tillkommit genom äldre tiders bruk och som är varaktigt övergivna. Fornlämningar skyddas av kulturmiljölagen (lag 1988:950). Från 1:a januari 2014 omfattar lagen alla lämningar äldre än 1850.

### **Fossil åker**

Varaktigt övergiven åkermark, formad genom äldre tiders brukningsmetoder. Med ”fossil” avses en i terrängen synlig övergiven fas i odlingslandskapets framväxt. Åkermarken kan begränsas av t.ex. hak, terrasskanter eller diken. En svedja är ett specialfall av fossil åker i och med att inga (tydliga) former uppstår. Svedjor är normalt omöjliga att se med blotta ögat. Avgränsningar kan oftast ske endast med hjälp av en äldre lantmäterikarta eller efter en arkeologisk undersökning. Omfattar även åkermark som fortfarande används om spåren efter äldre tiders bruk är mycket tydliga. Enstaka röjningsrösen registreras under lämningstypen Röjningsröse.

### **Färdväg**

Äldre stig, väg och järnväg. Avser t.ex. pilgrimsvägar, kyrkvägar och fäbodvägar/-stigar (buvägar) men även hålvägar, kavelbroar samt äldre vägbankar och banvallar. Avser inte brukningsväg/markväg, inte heller färdvägar till sjöss. Hålvägar har uppstått genom att en ”ränna” nöts upp genom användning och vattenerosion. Hålvägar är vanligast i lätterederad och sluttande mark. Kavelbro utgörs av en rad runda eller kluvna slanor/stockar lagda intill varandra tvärs över vägen/stigen för att uppnå bärighet för transport över t.ex. sank mark. Ibland är kavelbroens slanor lagda på underliggande stockar i vägens riktning. Vägbank används för äldre vägsträckning som är uppbyggd till en bank av sand, ris, slanor, grus, sten etc. Markerad led används för övergiven led markerad med t.ex. stenrösen eller bläckade träd.

### **Hägnad**

Anordning för att hägna in och avskilja ett område eller för att binda samman det med andra. Hit hör stenvägar och

### **Kolningsanläggning**

Lämning efter framställning av träkol. Avser lämning efter framställning av träkol i grävd grop (kolningsgrop), i kolmilor (resmila och liggmila) och i ugnar för industriell kolning av trä. Kolningsgropar kan vara fångstgropsliknade, vid provstick påträffas dock kol- eller sotlager. Kolbottens form är rund om den utgör en lämning efter resmila och rektangulär eller kvadratisk om den utgör lämning efter liggmila. Lämning efter kolarkoja registreras under Husgrund, historisk tid (kolning).



### **Kulturmiljöer**

Med kulturmiljö avses en miljö som historiskt påverkats av människan. Kulturmiljön kan innefatta både enskilda objekt såväl som stora landskapsavsnitt och utgör en del av kulturarvet. Kulturmiljön omfattar både forn- och kulturlämningar.

### **Lägenhetsbebyggelse**

Lämningar efter mindre bebyggelseenhet (jordbruksenhet) som inte skattlagts.

Lämningarna kan bestå av husgrunder, kulturlager eller andra anläggningar. Begreppet torp används för bebyggelseenhet på enskilt ägd mark där nyttjanderätten upplåtits till torparen som avlöning mot fullgörande av vissa arbetsuppgifter.

### **Offerkast**

Samling av sten eller ris och kvistar som tillkommit efter hand vid platsen för en särskild händelse, t.ex. platsen för ett påstått brott eller för en olycka. Den förbipasserande kastade en sten eller pinne på platsen för sin välgång och för att blidka gengångare.

### **Område med skogsbrukslämningar**

Område med flera lämningar efter skogsbruk. Ofta rör det sig om kolbottnar, tjärdalar och skogsarbetarkojor. Antalet lämningar måste vara minst två och avståndet mellan lämningarna bör inte överstiga 20 meter.

### **Röjningsröse**

Stensamling som uppkommit genom röjning, i regel för odling men ibland även för annan verksamhet.

### **Skog och Historia**

Skogsstyrelsen bedrev under drygt 10 år ett nationellt inventeringsprojekt där forn- och kulturlämningar i skogsmarken inventerades och registrerades. Detta material finns idag samlat i en databas på Skogsstyrelsen. Materialet är sökbart.

### **Övrig kulturhistorisk lämning**

Med övrig kulturhistorisk lämning avses väl avgränsade lämningar efter människors verksamhet som inte bedöms som fornlämningar. Lämningar med beteckningen övrig kulturhistorisk lämning omfattas av Skogsvårdslagens 30§.