

# Lillhärads kyrka

## Nytt styr- och övervakningssystem

Antikvarisk rapport

Lillhärads prästgård 1:3  
Lillhärads socken  
Västerås kommun  
Västmanland

*Helén Sjökvist*





# Lillhärads kyrka

## Ny styr- och övervakningsutrustning

Antikvarisk rapport

Lillhärads prästgård 1:3  
Lillhärads socken  
Västerås kommun  
Västmanland

*Helén Sjökvist*

Utgivning och distribution:  
Stiftelsen Kulturmiljövård  
Stora gatan 41, 722 12 Västerås  
Tel: 021-80 62 80  
Fax: 021-14 52 20  
E-post: [info@kmmmd.se](mailto:info@kmmmd.se)

© Stiftelsen Kulturmiljövård 2015

Omslagsfoto: Lillhärads kyrka sedd från sydväst. Foto: Helén Sjökvist.

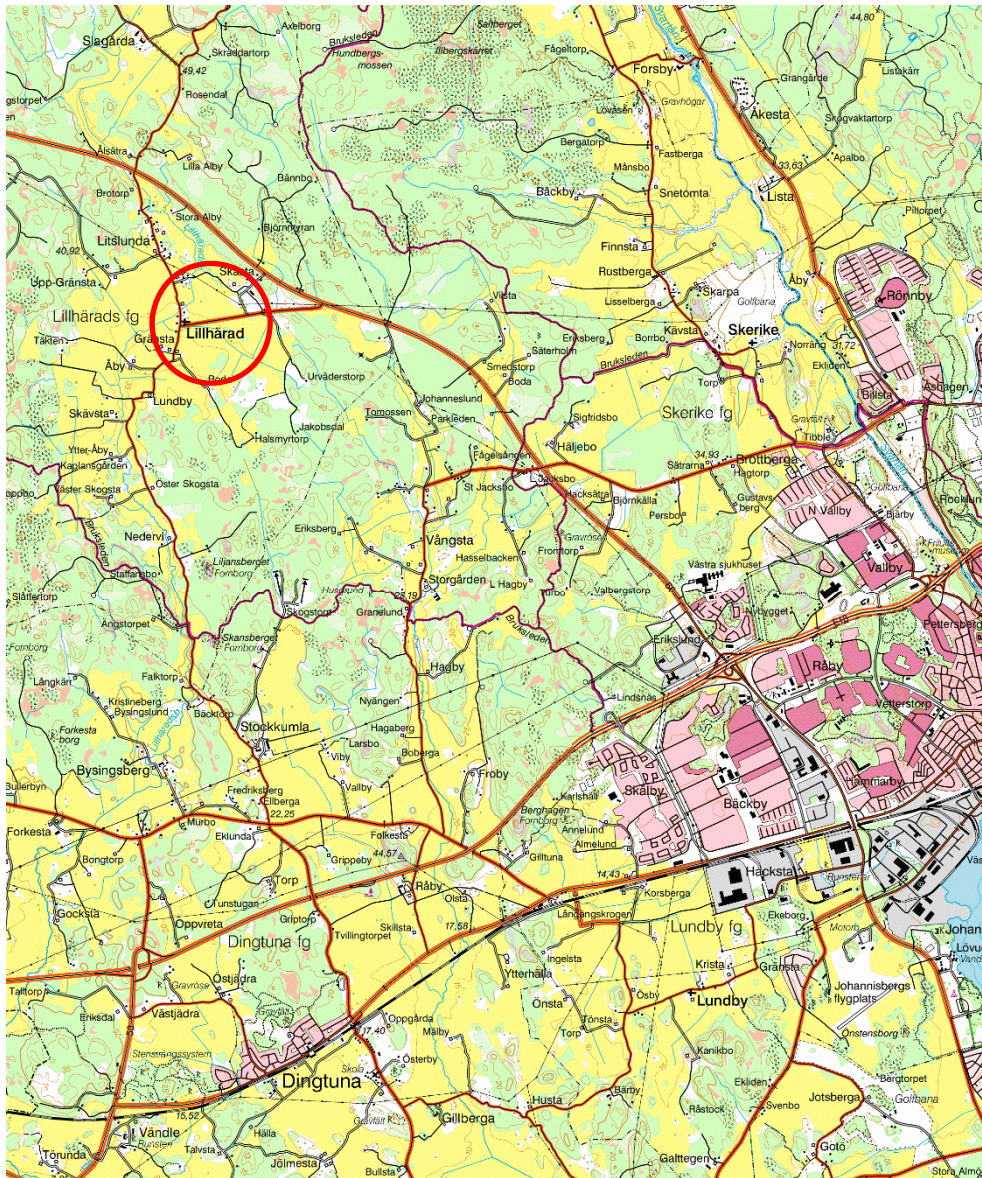
Kartor ur allmänt kartmaterial © Lantmäteriet. Ärende nr MS2012/02954.

ISBN: 978-91-7453-445-0

Tryck: Stiftelsen Kulturmiljövård, Västerås 2016.

# Innehåll

Inledning.....	5
Bakgrund .....	5
Genomförande .....	6
Klockstapel .....	15
Resultat .....	15
Referenser.....	17
Kart- och arkivmaterial .....	17
Otryckta källor.....	17
Litteratur.....	17
Tekniska och administrativa uppgifter .....	17



Figur 1. Kyrkans läge, markerat med en ring. Utdrag ur Gröna kartan. Skala 1:50 000.



# Inledning

Under 2014 har Lillhärads kyrka försetts med nytt styr- och övervakningssystem. Länsstyrelsen gav tillstånd till arbetet 2014-05-07, dnr 433-4950-11. Stiftelsen Kulturmiljövård har medverkat som antikvarier på uppdrag av Västerås pastorat. Orsaken till åtgärderna grundar sig i de klimatmätningar som utförts i kyrkan och som visat att det under stora delar av året råder ett för inventarierna missgynnsamt klimat. Bland annat har textilierna i sakristian drabbats av mögelpåväxt.

## Bakgrund

Lillhärads kyrka tillkom möjligen redan på 1200-talet, men den medeltida kyrkan eldhärjades svårt på 1840-talet.<sup>1</sup> Andra uppgifter gör gällande att den äldre kyrkan uppfördes först under 13- eller 1400-tal.<sup>2</sup> Under en pågående Långfredagsgudstjänst år 1840 antändes spåntaket på Lillhärads medeltida kyrka av en gnista från sakristians eldstad.<sup>3</sup> Hela kyrkan fattade snart eld och kyrkans tak och kyrkorummets inredning och inventarier förstördes. Även den intilliggande klockstapeln brann ned. Endast kyrkans murar stod kvar, men dessa kom att skadas av att stå oskyddade under den tid som förflöt innan återuppbyggandet kunde påbörjas. Kyrkan återuppfördes så småningom i sitt nuvarande utförande och invigdes 1849. Den hade då försetts med ett flackt takfall till skillnad från det högresta, branta medeltida utförandet. Vid en omfattande inre restaurering 1954 - 55 förnyades tunnvalvet och det gipsade taket ersattes med hyvlad, slät panel. Nya slutna bänkkvarter ersatte 1800-talets öppna så kallade bönhusbänkar och ett nytt altare sattes in. Elektrisk värme installerades också i kyrkan. 1954 hade man även gjort omfattande grundförstärkningar efter det att allvarliga sättningsprickor uppdagats. Vid en inre renovering 1992 rengjordes kyrkan samt målades om interiört. Samtidigt sattes nya radiatorer in.



Figur 2. Lillhärads kyrka tecknad omkring sekelskiftet 1900 av Ihrfors. (Beskuren)

<sup>1</sup> RAÄ bebyggelseregistret 2014-05-20.

<sup>2</sup> Ahlberg, Björklund 2000.

<sup>3</sup> Hammarskiöld 2005.



Figur 3. Kyrkans interiör före renoveringen 1954, okänt år och fotograf. RAA.



Figur 4. Kyrkan sedd från norr, okänt år. Foto: Årland Noréen RAA.



Figur 5. Kyrkan sedd från väster, okänt år. Foto: Årland Noréen RAA.

## Genomförande

Åskledaren har förnyats och försetts med ringledare runt om kyrkan. Även klockstapeln har kopplats till åskskyddet. Ringledaren har föranlett schaktning runt om hela kyrkan. Schaktningen stod under arkeologisk antikvarisk kontroll vilken redovisas i stiftelsen Kulturmiljövårds rapport 2015:12.<sup>4</sup> Man fick samtidigt möjlighet att kontrollera hur dagvattenbrunnen vid kyrkans sydvästra hörn var uppbyggd. Eftersom vattnet endast rann ner i brunnen och stod kvar där, gjordes bedömningen att det var bättre att helt avlägsna brunnen och låta vattnet rinna ned i gruset.

Det nya styrskåpet är placerat i elcentralen under läktartrappan i kyrkans västra del. Inför installationen av skåpet visade det sig att det var komplicerat att få plats med samtlig utrustning i det mycket begränsade utrymmet. Dörren till centralen har därför, tillsammans med karmen, demonterats för att det skall vara möjligt att öppna styrskåpet. För att inte göra åverkan på vapenhuset hölls förändringen innanför den stängda dörren till läktartrappan. Den dörr som demonterats är en enkel, slät standardinnerdörr med funktisdörrtrycke med handtag i svart bakelit. Dörrkarmen har en list med en relativt enkel profilering. Taklisten påverkas inte.

<sup>4</sup> Ros 2015



I elcentralen avlägsnades den cementgjutning som fanns i anslutning till den befintliga håltagningen genom grundmuren, för att se hur stort utrymme som redan fanns. Nya hål borrades under mark. Befintligt hål låg delvis över marknivå, Man putsade igen delar och använde en mindre del av detta.

Två radiatorer under läktaren i kyrkans västra del har ersatts med vardera två mindre fläktkonvektorer. Bakom de befintliga radiatorerna satt eternit, vilken sanerades bort. Även i koret byttes befintliga, väldigt låga radiatorer mot nya fläktkonvektorer. Altarringen hade tidigare två radiatorer på insidan, vilka demonterades. Vid demonteringen visade det sig att ytan bakom var omålad. Retuschering utfördes i samråd med Västerås pastorats konservatorer.

Vissa putsläpp uppkom vid demonteringen av radiatorerna och bakomliggande eternit. Lagning utfördes med kalkbruk och ytorna avfärgades med kalkfärg. På norra muren, uppe i predikstolen, fanns ytterligare en radiator vilken demonterades. Vid denna utfördes emellertid inga lagningar då de gränsade till den draperimålning som finns i anslutning till predikstolen. Lagningarna fick därmed anstå till nästkommande inre renovering, då en konservator kan anlitas. Målningarna har troligen tillkommit vid renoveringen i mitten av 1950-talet då även elektrisk uppvärmning installerades. Bakom radiatoren fanns inte något måleri.

En lucka togs upp i golvet i det södra bänkkvarteret för att möjliggöra åtkomst till äldre eldragningar. Snitten blev ojämna och behöver tonas in något för att inte bli alltför framträdande.

För att dölja eldragningarna som gjordes på västra väggen utfördes en kabellåda i trä. Det diskuterades om denna skulle förlängas över hela västväggen för att uppnå symmetri. Samtidigt skulle den ursprungliga tanken med anslutningen mellan tunnvalvet och västvägen då gå förlorad. Eftersom lådan inte är väl synlig från kyrkorummet beslöts att inte utföra en förlängning.

I sakristian tillkom en givare. Denna monterades tillsammans med befintliga installationer i nordöstra hörnet. Kanalisation fanns från vinden och denna väg kom därför att utnyttjas.

En manöverpanel kom att placeras lite olyckligt in mot kyrkorummet, vid omfattningen till västra entrén. Den har efter slutbesiktning försetts med en vikbar plåtlucka, samt målats in i väggkulör, för att bli mindre framträdande.

Den tillkommande avfuktaren placerades på läktaren. Denna kopplades till systemet så att den kan styras. Vattenavledningen går via en slang genom läktarens bjälklag ned till städskrubbens utslagsback.

Ny kabel har dragits fram till befintlig belysningsstolpe väster om kyrkan. Armaturen har däremot behållits.

Ett nytt markskåp har placerats vid transformatorstationen norr om kyrkan, utanför kyrkogården.



Figur 6. Kyrkan sedd från sydväst före åtgärder. Foto: Tobias Mårud.

Figur 7. Kyrkans norra sida, med sakristian, före åtgärder. Foto: Tobias Mårud.



Figur 8. Kyrkan sedd från öster före åtgärder. Foto: Tobias Mårud.

Figur 9. Brunn vid kyrkans sydvästra hörn före åtgärder. Foto: Tobias Mårud.



Figur 10. Schaktning omkring kyrkan. Foto: Jonas Ros.

Figur 11. Återställd mark kring kyrkan. Foto: Helén Sjökvist



Figur 12. Befintlig åskeledarlina på södra fasaden. Foto: Tobias Mårud.



Figur 13. På altarringens insida fanns två äldre radiatorer. Foto: Tobias Mårud.  
Figur 14. Radiatorerna bortmonterade. Trärent bakom. Foto: Helén Sjökvist.



Figur 15. Altarringen med återställd yta. Foto: Helén Sjökvist.



Figur 16. Radiator i predikstol, före åtgärder. Foto: Tobias Mårud.





Figur 17. Radiatorn är demonterad men de gamla skruvhålen finns kvar i väggen. Foto: Svensk Klimatstyrning.



Figur 18. Äldre radiator korets norra sida. Foto: Tobias Mårud.

Figur 19. Äldre radiator korets södra sida. Foto: Tobias Mårud.



Figur 20. Radiator på korets norra sida demonterad. Sotiga ytor. Foto: Helén Sjökvist.

Figur 21. Radiator demonterad i koret med puts-skador som följd. Foto: Helén Sjökvist.



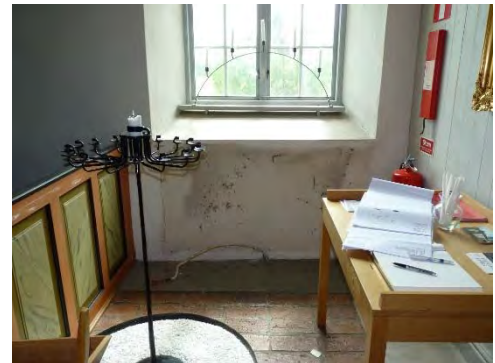
Figur 22. Befintlig radiator under läktaren, norra väggen. Foto: Helén Sjökvist.



Figur 23. Radiator på norra väggen demonterad. Smutsigt parti anas bakom dörrbladet. Foto: Helén Sjökvist.



Figur 24. Befintlig radiator under läktaren, södra väggen.



Figur 25. Radiator på södra väggen demonterad.



Figur 26. Ny radiator under läktaren, södra väggen. Foto: Helén Sjökvist.



Figur 27. Ny radiator under läktaren, norra väggen. Foto: Helén Sjökvist.



Figur 28. Nya radiatorer, korets södra sida. Foto: Helén Sjökvist.



Figur 29. Ny radiator i koret. Foto: Helén Sjökvist.



Figur 30. Ny radiator korets norra sida. Foto: Helén Sjökvist.



Figur 31. Befintliga installationer i elcentralen. Foto: Helén Sjökvist.



Figur 32. Äldre håltagning genom grundmur, ilagad med betong. Foto: Helén Sjökvist.





Figur 33. Nya hål borrade genom grundmuren, snett under den äldre håltagningen. Foto: Helén Sjökvist.

Figur 34. Värmeledningskablarna frambilade i etrummet. Foto: Helén Sjökvist.



Figur 35. Lagning efter äldre håltagning ovan mark, ej inmålat. Foto: Helén Sjökvist.



Figur 36. Tidigare dörrkarm till elcentralrummet, vilken demonterades. Foto: Helén Sjökvist.

Figur 37. Dörr till elcentralrummet som demonterades. Foto: Helén Sjökvist.



Figur 38. Borttagen dörrkarm. Foto: Helén Sjökvist.



Figur 39. Ojämnt utförd sågning för lucka i golvet. Foto: Helén Sjökvist.



Figur 40. Ny träläda döljer kabeldragningar på västväggen. Foto: Helén Sjökvist.



Figur 41. Ny kabelkanal vid taklisten under läktaren. Foto: Helén Sjökvist.



Figur 42. Manöverpanelen kom att placeras lite olyckligt vid omfattningen till västra entrén.. Foto: Helén Sjökvist.



Figur 43. Panelen har efter besiktningen försetts med en lucka som målats in i väggkulör. Foto: Svensk Klimatstyrning.





Figur 44. Nyttillkommen givare i sakristian, markerad med röd cirkel. Foto: Helén Sjökvist.



Figur 45. Avfuktaren är placerad på läktaren. Foto: Helén Sjökvist.



Figur 46. Ny kabelkanal från elcentralen. Foto: Helén Sjökvist.



Figur 47. Ny kabelkanal från elcentralen. Foto: Helén Sjökvist.

## Klockstapel

I klockstapeln satt tidigare utrustningen monterad på en spånskiva. Spånskivan är utbytt mot nytt skivmaterial i samband med att övriga komponenter bytts ut. Klockstapeln har försetts med ny kraft-signal-åskskydd. Klockmotorer är bytta och man har fått ett nytt klockringningsautomatikkåp.

Den stensatta gången fram till klockstapeln var i det närmaste övervuxen. I samband med markarbetet togs denna åter fram i marknivå.

## Resultat

Man har vid installationerna följt intentionerna i Länsstyrelsens beslut.



Figur 48. Klockstapel före åtgärder. Den stensatta gången framträder svagt.  
 Figur 49. Befintligt åskskydd. Foto: Helén Sjökvist.



Figur 50. Den stenlagda gången är framtagen. Foto: Helén Sjökvist.  
 Figur 51. Eldragningar i klockstapeln. Foto: Helén Sjökvist.



Figur 52. Befintliga installationer på spånskiva. Foto: Helén Sjökvist.  
 Figur 53. Nya installationer efter åtgärder. Foto: Helén Sjökvist.

# Referenser

## Kart- och arkivmaterial

Riksantikvarieämbetets antikvarisk-topografiska arkiv (ATA):

Ihrfors, Eric: Westmannia sacra, handskrift färdigställd 1899-1902.

## Otryckta källor

Hammarskiöld, Rolf. 2005. Karakterisering av Lillhärads kyrka. Västerås stift. RAÄ bebyggelseregistret tillgängligt 2014-05-20.

## Litteratur

Ahlberg, Hakon, Björklund, Staffan. 2000. Västmanlands kyrkor i ord och bild. Borlänge.

Ros, Jonas. 2015. Vapenhus vid Lillhärad kyrka. Stiftelsen Kulturmiljövård rapport 2015:12. Västerås.

## Tekniska och administrativa uppgifter

Stiftelsen Kulturmiljövård projektnr:	14041
Länsstyrelsen dnr:	433-4950-11
Fastighetsbeteckning:	Lillhärad prästgård 1:3
Landskap:	Västmanland
Län:	Västmanlands län
Socken:	Lillhärad
Beställare:	Västerås pastorat
Handlingar och projektledning:	Svensk Klimatstyrning
Entreprenörer:	Surahammars elektriska affär AB TGA Bygg och konsult AB BM Control AB Håkab Mark & Anläggning AB
Antikvarisk medverkan:	Helén Sjökvist Stiftelsen Kulturmiljövård Stora gatan 41 722 12 Västerås