

Sura nya kyrka

Montering av trappräcke

Antikvarisk Rapport

Västsura 10:1
Sura socken
Surahammars kommun
Västmanlands län

Tobias Mårud



Sura nya kyrka

Montering av trappräcke

Antikvarisk rapport

Västsura 10:1
Sura socken
Surahammars kommun
Västmanland

Tobias Mårud

Utgivning och distribution:
Stiftelsen Kulturmiljövård
Stora gatan 41, 722 12 Västerås
Tel: 021-80 62 80
Fax: 021-14 52 20
E-post: info@kmmmd.se

© Stiftelsen Kulturmiljövård 2015

Omslagsfoto: Handledarens nedre, vinkelställda lejon tass. Foto: Tobias Mårud.

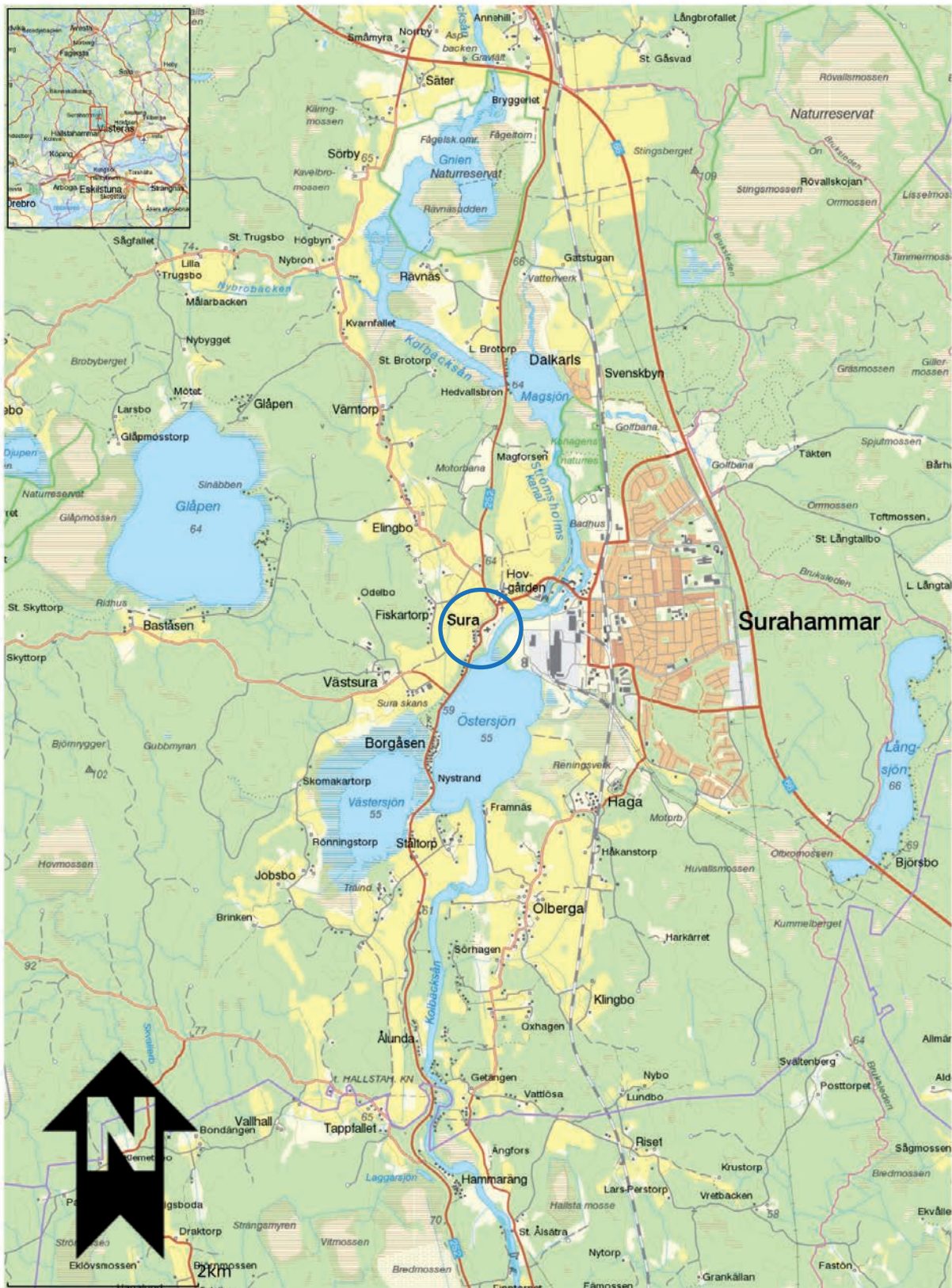
Kartor ur allmänt kartmaterial © Lantmäteriet. Ärende nr MS2012/02954.

ISBN: 978-91-7453-448-1

Tryck: Just Nu, Västerås 2015.

Innehåll

Inledning.....	5
Bakgrund.....	5
Byggnadshistoria, i urval	5
Genomförande	6
Resultat	8
Referenser.....	9
Kart- och arkivmaterial.....	9
Otryckta källor	9
Tekniska och administrativa uppgifter	10



Skala 1:50000

Figur 1. Utdrag ur Länsstyrelsens WebbGis. Sura kyrka är markerad med en blå ring. Skala 1:50 000.

Inledning

Under 2014 har ett trappräcke monterats vid västra entrén på Sura nya kyrka. Länsstyrelsen gav tillstånd till åtgärderna i beslut med dnr 433-147-14, daterat 2014-06-25. Stiftelsen Kulturmiljövård anlätades för antikvarisk medverkan på uppdrag av Surahammars församling.

Bakgrund

Kyrkobyggnaden är belägen i östvästlig riktning med torn på norra sidan i höjd med koret. En entré är förlagd till tornet och en andra i västgaveln. Entréerna har inte varit tillgänglighetsanpassade. Trapporna som leder upp till ingångarna har saknat trappräcke. Handikappentré finns i den tillbyggda sakristian, men ett trappräcke skulle hjälpa besökare som inte är i behov av en handikappentré men behjälpliga av stöd i trappan. Avsaknaden ses som en osäkerhetsfaktor och länsstyrelsen anser åtgärden väl motiverad.



Figur 2. Västra gavelns entré, utan trappräcke. Foto: Tobias Mårud.

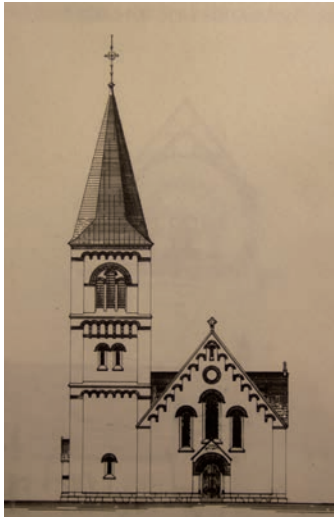
Figur 3. Entrén har en relativt kort trappa, endast tre steg. Foto: Tobias Mårud.

Byggnadshistoria, i urval

År 1890 lades grunden till Sura Nya kyrka, på åsen ett hundratal meter sydväst om den äldre träkyrkan som blivit för liten för socknens växande befolkning. Den nya kyrkan, ritad av arkitekt Gustaf Pettersson vid Överintendentsämbetet i en nyromansk stil, stod klar 1892. Kyrkan omfattade ett långhus beläget i öst-västlig riktning, med torn på norra sidan i höjd med koret och absid i öster. Grunden murades av stora sprängstensblock, den av suterrängeffekten delvis höga sockeln av jämn, tuktad granit, väggarna av tegel "stänkrappades" med kalkcementbruk och avfärgades i en gulröd nyans. Fasaderna artikulerades med spritputsade väggfält omväxlande med slätputsade omfattningar, pilastrar och detaljer av synligt hårdbränt tegel. I fönstren sattes bågar av gjutjärn, med färgat glas. Entréerna, förlagda till tornets norra sida samt till västgaveln, försågs med kolonettförsedda portaler i sandsten under tegelslagena valv. Kyrktaket täcktes med järnplåt från Surahammars bruk och även tornspiran tillverkades i Surahammar.

Kyrkogården utvidgades mot öster 1920-21 då den så kallade Skogskyrkogården tillkom genom nödhjälpsarbete. Skogskyrkogården omgestaltades under åren 1957-59 varvid kyrkogården ytterligare utökades mot öster.

Vid en stor exteriör omgestaltning 1936 dämpades det livliga uttrycket hos kyrkofasaden genom att de ursprungliga tegeldekorerna putsades över. Därefter ströks fasaderna enhetligt vita.



Figur 4 Ritning från 1889 som visar kyrkans föreslagna utseende, västra fasaden. Källa: ATA.



Figur 5. Sura nya kyrka sedd från nordöst. Foto: Helén Sjökvist.

Mellan åren 1968–69 utfördes en tillbyggnad i två plan mot söder efter ritningar av arkitekt Claes Laurent. Där inrymdes i övervåningen bl.a. ny sakristia och i bottenvåningen arbetsrum och nya lokaler för bisättning. Det gamla bisättningsrummet under koret gjordes om till rum för obduktioner.

Genomförande

Vid planeringen för uppförandet av trappräcke vid Sura nya kyrka har varierande förslag på utförandet diskuterats. Från det ursprungliga förslaget, att förse båda entréerna med dubbla trappräcken togs i slutänden beslut om att uppföra endast ett trappräcke vid västra entrén och lämna norra entrén orörd. Anledningen till beslutet grundar sig på en kombination av behov och antikvariskt ställningstagande.



Figur 6. Västra gavelns entré, med trappräcke. Foto: Tobias Mårud.



Figur 7. Trappräcket följer portalens södra nisch. Foto: Tobias Mårud.

Trappräcket placerades utmed södra sidan av trappan upp till västra entrén och består av två stolpar och en handledare.

De två stolparna är 900 mm höga utförda i fyrkantsjärn, 25 mm i diameter. Fästplattorna är 100x100 mm i 8 mm plattjärn. Överliggaren, själva handledaren är ca 1000 mm lång i plattjärn med 40 mm bredd och 10 mm tjock.



Figur 8. Trappräckets stolpar är fästa i stentrappan med kvadratiska plattjärn... Foto: Tobias Mårud.

Figur 9. ...och varmförzinkad gängstång med kupolmuttrar Foto: Tobias Mårud.

Trappräcket fästes i befintlig stentrapp med ankarmassa, typ Hilti HYT, varmförzinkad gängstång M12 och kupolmuttrar M12.

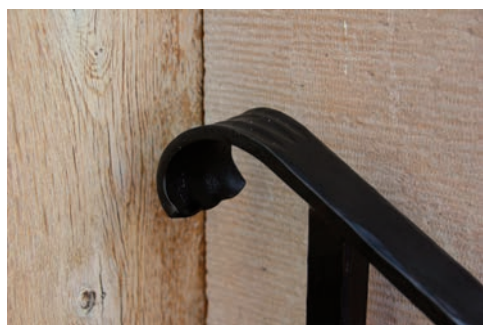


Figur 10. Trappräcket följer portalens södra nisch. Foto: Tobias Mårud.

Figur 11. Trappräckets placering sedd från sydväst. Foto: Tobias Mårud.

Figur 12. Handledaren har "lejonassformade" avslut. Foto: Tobias Mårud.

Trappräcket är delvis handsmitt och är handmålat med svart metallfärg för utomhusbruk. Samtliga kanter har bearbetats med smidda, mönsterskapande avfasningar. Handledarens avslut är utformade i form av stiliserade lejonassar. Avslutet i nedre delen av trappan är krökt mot söder, vilket får handledaren att bättre följa trappans och portalens linjespel. Utformningen av trappräcket tar upp detaljer och formelement från kyrkans befintliga detaljutformning, i synnerhet detaljer som finns på porten.



Figur 13. Även det övre avslutet är format likt en lejonass. Foto: Tobias Mårud.

Figur 14. På handledaren syns tydligt kanternas smidda avfasningar. Foto: Tobias Mårud.



Figur 15. Smeden har satt sin stämpel på trappräckets stolpar. Foto: Tobias Mårud.

Figur 16. Trappräckets utformning har sin utgångspunkt i framför allt portens detaljer. Exempelvis bandgångjärnens utformning med artikulerade spikskallar. Foto: Tobias Mårud.

Resultat

Monteringen av trappräcke vid västra entrén på Sura nya kyrka har följt länsstyrelsens beslut och såväl monteringen som smidesarbetet har utförts med gott resultat. Trappräcket är utfört i en symbios av modern teknik och traditionellt hantverk med ett enkelt men stilfullt utförande som anknyter till kyrkans befintliga detaljutformning.

Referenser

Kart- och arkivmaterial

Länsstyrelsernas Karttjänster (WebbGis)

Antikvarisk-topografiska arkivet (ATA).

Otryckta källor

Hammarskiöld Rolf. 2005. Karakterisering av Sura nya kyrka. Västerås stift.

Tekniska och administrativa uppgifter

Stiftelsen Kulturmiljövård projektnr:	14100
Länsstyrelsen dnr, beslutsdatum:	433-147-14, 2014-06-25
Fastighet:	Västsurå 10:1
Landskap:	Västmanland
Län:	Västmanlands län
Kommun:	Surahammar
Socken:	Sura
Beställare:	Surahammars församling
Entreprenör:	Smedja Levay AB
Antikvarisk medverkan:	Tobias Mårud Stiftelsen Kulturmiljövård Stora Gatan 41 722 12 VÄSTERÅS

