

# Söderby gård och torp

## Äldre åkermark och sentida husgrunder

Arkeologisk utredning etapp 1 och 2

Österhaninge 305:1  
Söderby 1:751 och Söderby Huvudgård 2:1  
Österhaninge socken  
Haninge kommun  
Stockholms län  
Södermanland

*Kristina Jonsson*





# Söderby gård och torp

## Äldre åkermark och sentida husgrunder

Arkeologisk utredning etapp 1 och 2

Österhaninge 305:1  
Söderby 1:751 och Söderby Huvudgård 2:1  
Österhaninge socken  
Haninge kommun  
Stockholms län  
Södermanland

*Kristina Jonsson*

Utgivning och distribution:  
Stiftelsen Kulturmiljövård  
Stora gatan 41, 722 12 Västerås  
Tel: 021-80 62 80  
Fax: 021-14 52 20  
E-post: [info@kmmmd.se](mailto:info@kmmmd.se)

© Stiftelsen Kulturmiljövård 2015

Omslagsfoto: Den östra delen av utredningsområdet (äldre åkermark). Bakom trädridån anas Biltemas byggnad. Foto mot öster av Kristina Jonsson.

Kartor ur allmänt kartmaterial © Lantmäteriet. Ärende nr MS2012/02954.

ISBN: 978-91-7453-454-2

Tryck: Just Nu, Västerås 2015

# Innehåll

|   |    |
|---|----|
| Sammanfattning .....                        | 5  |
| Inledning.....                              | 7  |
| Bakgrund .....                              | 8  |
| Topografi och fornlämningsbild .....        | 8  |
| Utredningens syfte .....                    | 8  |
| Genomförande .....                          | 9  |
| Kart- och arkivgenomgång.....               | 10 |
| Skriftliga källor.....                      | 10 |
| Historiska kartor.....                      | 10 |
| Fältarbete .....                            | 13 |
| Utredningsområde.....                       | 13 |
| Inventeringsresultat.....                   | 14 |
| Utredningsgrävning.....                     | 15 |
| Schakt i Österhaninge 305:1 .....           | 16 |
| Schakt vid husgrunder.....                  | 16 |
| Schakt i områdets centrala del.....         | 16 |
| Schakt i äldre åkermark .....               | 16 |
| Schakt i impedimentmark .....               | 16 |
| Tolkning och utvärdering.....               | 18 |
| Referenser.....                             | 19 |
| Tekniska och administrativa uppgifter ..... | 20 |
| Bilaga 1. Schakttabell .....                | 21 |



# Sammanfattning

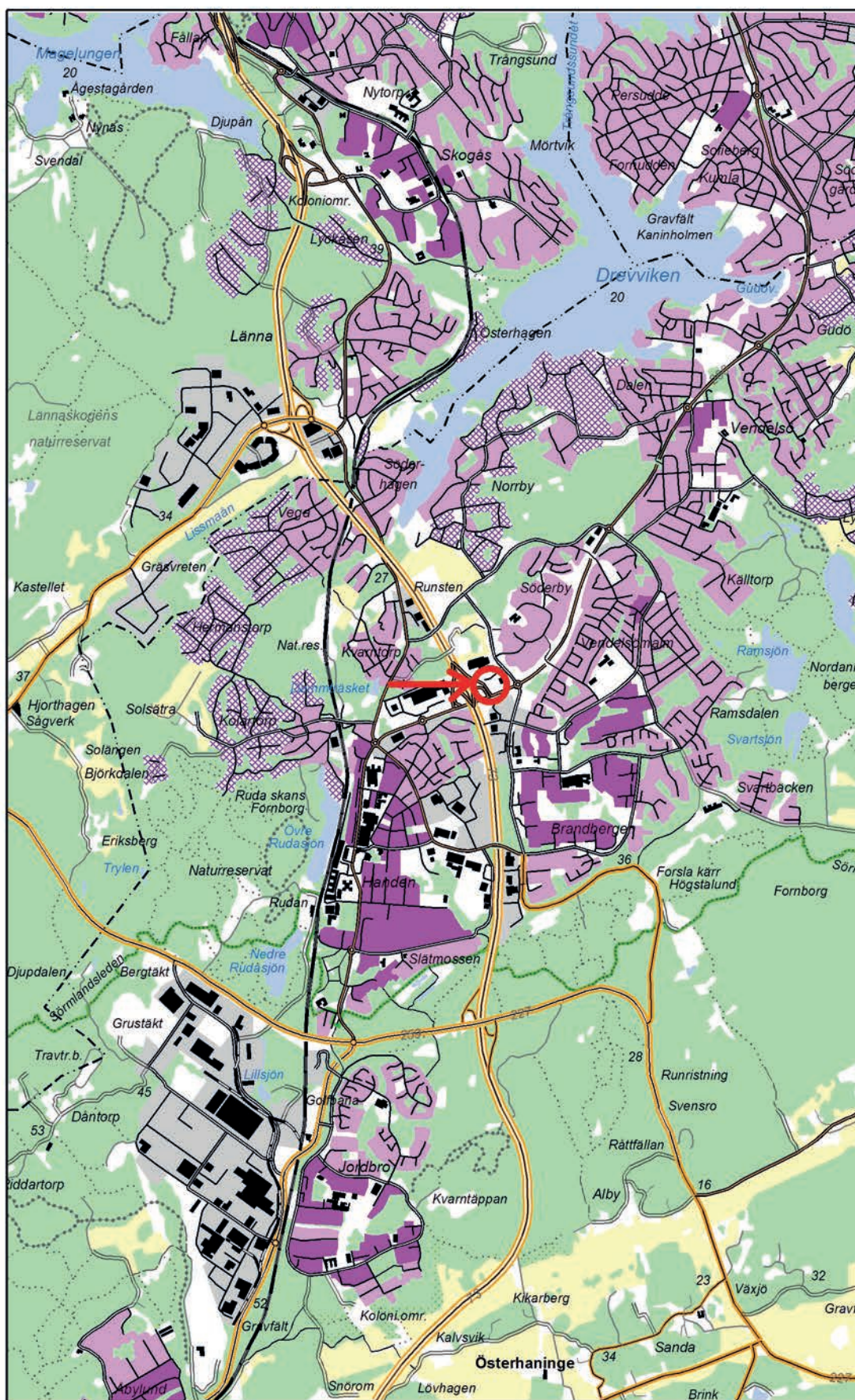
Under juni och juli månad 2015 har Stiftelsen Kulturmiljövård (KM) utfört en arkeologisk utredning (etapp 1 och 2) av ett område vid Biltema i Handens handelsområde i Haninge kommun, Stockholms län. Utredningen utfördes efter beslut av Länsstyrelsen i Stockholms län, och uppdragsgivare var Haninge kommun. Arbetet föranleddes av arbete med detaljplanering för en utvidgning av handelsområdet.

Inom det berörda området fanns kända eventuella arkeologiska lämningar i form av en ”höglignande lämning” (Österhaninge 305:1), samt två husgrunder som ej fanns registrerade i FMIS men markerade på den gällande detaljplanekartan.

Kart- och arkivstudier har visat att det berörda området har legat under Söderby gård åtminstone sedan tidigt 1600-tal, och under Söderby torp under 1600-talets andra halva och fram till 1700-talets mitt. Ingen bebyggelse återfinns inom den berörda ytan i det äldre kartmaterialet, men kartor saknas dock från 1700- och 1800-talen.

Genom inventering och utredningsschaktning kunde det konstateras att den höglignande lämningen är en naturbildning (berg i dagen), och att de två kända husgrunderna är sentida (från efter 1850). Ytterligare en möjlig husgrund påträffades, som torde vara samtida med de andra två. Sannolikt har byggnaderna inte fungerat som bostäder, utan snarare som ängslador eller andra ekonomibyggnader i åkermarkens närhet.

I övrigt påträffades endast två mörkfärgningar i två schakt i områdets sydvästra del. De utgjorde inte tydliga anläggningar, utan bestod endast av tunna skikt med sot och kol samt enstaka skörbrända stenar. Med anledning av deras vaga karaktär har de inte klassats som fornlämningar. Har en boplats funnits i närområdet har den sannolikt legat längre ned i slätten mot söder, i det som idag är vägområde.



Figur 1. Utdrag ur Terrängkartan. Platsen för utredningen är markerad med en röd ring och en pil. Skala 1:50 000.

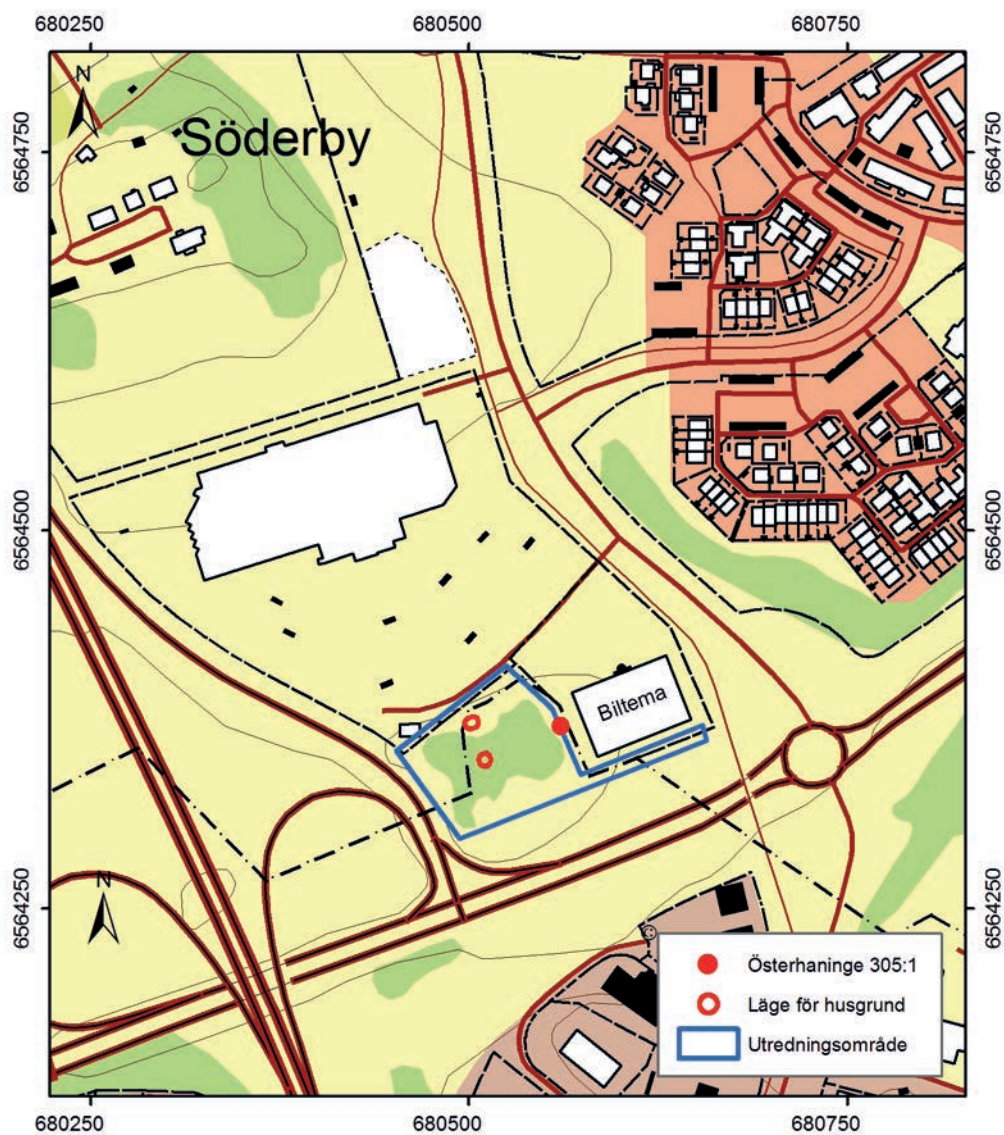


# Inledning

Under juni och juli månad 2015 har Stiftelsen Kulturmiljövård (KM) utfört en arkeologisk utredning av ett område vid Bilterna i Handens handelsområde i Haninge kommun, Stockholms län (figurer 1 och 2). Utredningen utfördes efter beslut av Länsstyrelsen i Stockholms län, och uppdragsgivare var Haninge kommun. Arbetet föranleddes av detaljpanelläggning för en utvidgning av handelsområdet.

Inom det berörda området fanns kända eventuella fornlämningar i form av en ”höglignande lämning” (Österhaninge 305:1) samt två husgrunder som ej var registrerade i FMIS men markerade på den gällande detaljplanen.

Projektledare var Kristina Jonsson, som också har utfört samtliga arbetsmoment: kart- och arkivstudier, fältinventering, kartering, utredningsgrävning och rapportframställning. Under utredningsgrävningen deltog även Mats Nelson.



Figur 2. Utdrag ur Fastighetskartan med utredningsområdet och kända lämningar markerade. Skala 1:5 000.

# Bakgrund

## Topografi och fornlämningsbild

Det aktuella området utgörs idag av ett kraftigt exploaterat område i utkanten av Handen. Det genomkorsas av vägar, och är bebyggt med bostäder och köpcentra med tillhörande parkeringsplatser. Ursprungstopografin utgörs av ett för Mälardalen klassiskt sprickdalslandskap med till delar flack lermark och till delar skogklädda morän- och bergshöjder.

De fornlämningar som finns i närområdet har en stor spännvidd vad gäller datering, från stenålder till historisk tid. Samtliga av de fornlämningsnummer som refereras till nedan hör till Österhaninge socken, och uppgifterna kommer från det digitala fornlämningsregistret FMIS (för lämningarnas lägen, se figur 3). Omkring 120 meter söder om det aktuella utredningsområdet låg 387:1, som har undersökts arkeologiskt. Fornlämningen bestod av ett folkvandringstida gravfält med en hög och två runda stensättningar, men vid undersökningen påträffades även boplatslämningar från 3000 f.Kr. Sydväst om 387:1 har eventuellt ytterligare en hög legat (380:1), och där finns även skålgropar (743). Intill ligger också platsen för Söderby torp (280:1), inprickad med hjälp av en 1600-talskarta.

Inom, eller på gränsen till, utredningsområdet finns den ovan nämnda 305:1. I FMIS beskrivs den som en ”höglignande lämning”, nio meter i diameter och 0,8 meter hög. Högen har vid revidering omtolkats till en ”kvickrotshög” (odlingslämning). Inom utredningsytan finns även två husgrunder som inte är registrerade i FMIS, men som är markerade på Haninge kommuns detaljplanekarta.

Norr om utredningsområdet finns tre grupperingar med fornlämningar. 350 meter mot västnordväst låg gravfältet 307:1, också det undersökt och borttaget. Det bestod av fem vikingatida högar och två ”runda markförhöjningar” som tolkades som gravar (en innehöll en brandgrav). Vid undersökningen påträffades även äldre boplatslämningar i form av stolphål och hårdgropar (596). Man schaktade även söder om gravfältet och boplatsten, inom en yta som i FMIS är markerad som fyndplats för stenyxor (597), men inget av antikvariskt intresse påträffades.

Med början ca 250 nordväst om utredningsområdet ligger nästa fornlämningskomplex. Det består av platsen för Söderby gårds tomt (259:1), en runsten (301:1), en fyndplats för en bronssölja (595), ett gravfält med sex runda stensättningar (314:1), två runda stensättningar (315:1–2) och en hög (302:1). 500 meter norr om utredningsområdet ligger ett stort gravfält (118:1), som täcker två sidor av en moränbunden bergsrygg. Det består av 100 gravar, varav 32 högar, en treudd, en rektangulär stensättning och i övrigt runda stensättningar. Drygt 200 meter nordväst om gravfältet står en runsten (117:1).

## Utredningens syfte

Syftet med utredningen var att fastställa om det finns fasta fornlämningar inom utredningsområdet. Det skulle konstateras om de båda husgrunderna är fornlämningar eller inte och om det finns ytterligare lämningar i marken runt dessa.



Figur 3. Utredningsområdet (blå linje) samt kända forn- och kulturbistoriska lämningar i Österhaninge socken (röda markeringar) i närområdet. Utdrag ur Fastighetskartan och FMIS. Skala 1:10 000.

## Genomförande

Utredningen har omfattat etapp 1 (kart-/arkivgenomgång och fältinventering) och etapp 2 (utredningsgrävning och kartering). Arbetet inleddes med kart- och arkivstudier. I huvudsak har digitalt kartmaterial från Lantmäteriet, fornlämningsinformation från FMIS, samt skriftliga källor om Söderby använts.

Fältarbetet inleddes med inventering och översiktlig kartering av synliga lämningar. Det avslutades därefter med söschaktning. Schaktning gjordes i anslutning till de kända husgrunderna och i den fornlämningsliknande lämningen Österhaninge 305:1. Ytterligare schakt förlades i lämpliga terränglägen, både i impediment- och äldre åkermark.

Schakten grävdes med grävmaskin, viss grävning med handredskap gjordes i två av schakten där möjliga anläggningar påträffades. Dokumentation gjordes genom inmätning med handhållen GPS, fotografering och skriftlig beskrivning.

# Kart- och arkivgenomgång

## Skriftliga källor

De äldsta beläggen för Söderby är något dunkla. Namnet förekommer 1327, 1425 och 1428, men det är oklart om det gäller Söderby i Österhaninge, Ösmo, Västerhaninge eller Sorunda (Ortnamnsregistret). I ”Det medeltida Sverige” anges det äldsta säkra belägget vara från 1539 (Janzon & Rahmqvist 2002:330). På den äldsta bevarade kartan från 1638 omtalas Söderby som ett skattehemman, men tio år senare på en karta från 1648 som sätesgård (mer om kartor nedan). Någon gång mellan 1638 och 1648 hamnade gården sålunda i adlig ägo. Det finns uppgifter om att Peder Erlandsson (Bååt) köpte ett mantal i Söderby från kronan år 1638, och att han fick ”konfirmation” 1646 (det vill säga konfirmation av frälsestatus/skattefrihet). Enligt 1667 års jordebok besatt fru Sigrid Bielke, änka efter Gustaf Horn, säteriet. Det ägdes därefter under slutet av 1600- och början av 1700-talet av ett antal adliga personer: friherre Gabriel Falkenberg d.ä., därefter Gabriels syster Catharina (änka efter landshövdingen friherre Leonard Ribbing av Zernava), och sedan av Catharinas son Lennart Ribbing. Ribbing sålde säteriet med underlydande gårdar år 1720 till justitiekanslern friherre Gabriel Stierncrona. Vid den tiden bestod egendomen av Söderby sätesgård samt följande enheter i Österhaninge socken: fem skattlagda torp, Söderby krog samt hemmanen Söderbytorp, Västra Täckerråker, Östra Täckerråker, Klana, Väster Rudan eller Skogstorp, Öster Rudan, Kolaretorp och Olssäng eller Hermanstorp. Till egenomen hörde även Dåntorp i Västerhaninge socken samt Länna och Trångsund i Huddinge socken (Hellström 1949:22).

Under 1700-talet och framåt ägdes Söderby av ytterligare ett antal personer som ej listas här. Söderbytorp omnämns vid godsbyten och försäljningar år 1740 och 1763. När säteriet såldes år 1775 var Söderby torp avhyst och låg inte längre under Söderby (Hellström 1949:23f).

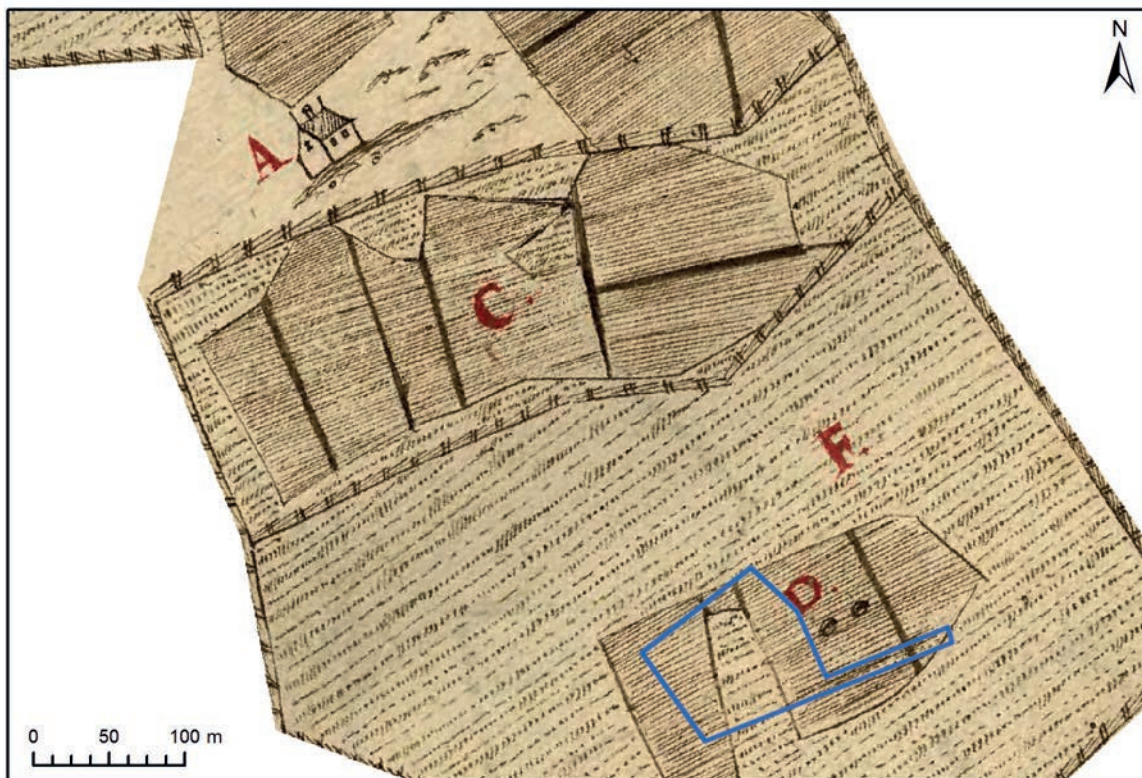
Den så kallade Söderby malm, 75 ha mark, frånsåldes Söderby 1920. Det är på denna som Handens samhälle senare har byggts. Österhaninge kommun har gjort flera stora markköp från Söderby genom åren. 1979 lades jordbruket ned på gården, och åkrarna bebyggdes (Heijkenskjöld 1989:39).

## Historiska kartor

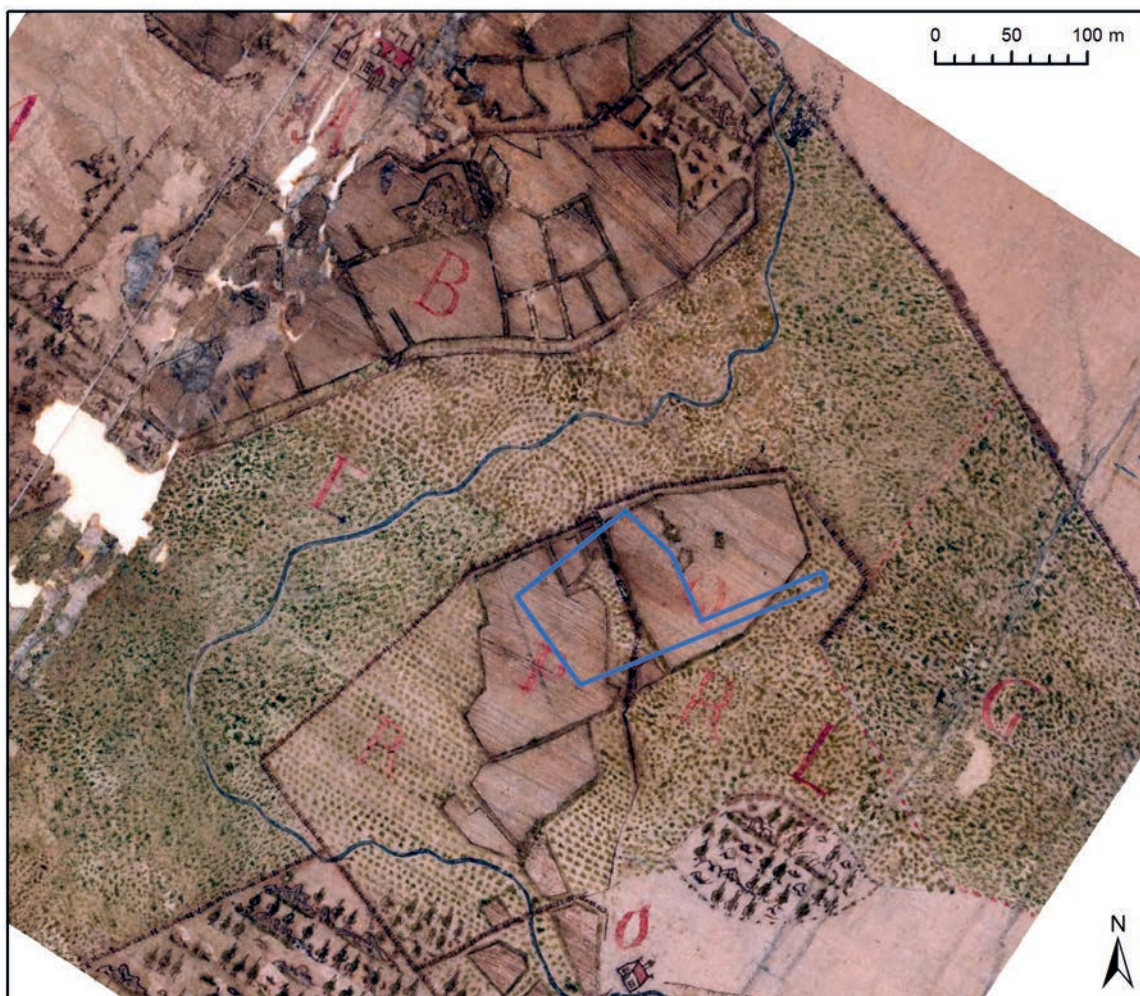
Den äldsta kartan över Söderby är den ovan nämnda från 1638 års geometriska jordebok. Den visar läget för Söderby skattehemman (A på kartan i figur 4) med inägomark: Norrgärdet, Södergärdet (C), Norrängen, Söderängen (F) samt ”vreten uti ängen” (D). Utredningsområdet sammanfaller med den sistnämnda vreten.

En snarlik bild kan ses på 1648 års karta, men det som tidigare omnämndes som en åker (”vreten uti ängen”) tillhörande Söderby gård anges vid detta tillfälle ligga under Söderby torp (figur 5). Själva torpenheten låg 200 meter söder om den aktuella åkermarken (”O” på kartan, jfr fornlämning Österhaninge 280:1 i figur 3), och odlingsmarken som sammanfaller med utredningsområdet kallas Södergärde (P) och Norrgärde (Q).

1600-talskartorna är svåra att rektifiera med meterexakthet, dels på grund av svårigheten med att finna hållpunkter i senare kartgenerationer och i dagens landskap, och dels på grund av de skal- och vinkelfel som förekommer i den tidens kartor (jfr Frisk 2000:14ff). Intressant att notera är dock de impediment som finns karterade i det östra – eller norra som det kallas under 1600-tal – gårdet, där det västligast belägna (eller sydvästliga på 1648 års karta) skulle kunna motsvara den hög som fått fornlämningsnummer 305:1.



Figur 4. Söderby gård och dess södra ägor år 1638. Utredningsområdet är markerat med en blå linje. Rektifierat utsnitt ur lantmäteriakt A127-50:c:1 (Lantmäteristyrelsens arkiv). Skala 1:5 000.



Figur 5. Söderby gård och Söderby torp år 1638. Utredningsområdet är markerat med en blå linje. Rektifierat utsnitt ur lantmäteriakt A127-50:1 (Lantmäteristyrelsens arkiv). Skala 1:5 000.

Det finns tyvärr inga storskaliga kartor från 1700- eller 1800-talen över det för utredningen aktuella området. Nästa kartgeneration efter 1600-talskartorna är den Häradsekonomska kartan från någon gång mellan 1901 och 1906 (figur 6). Vid denna tid hade även den gamla ängsmarken uppodlats, men impedimentet som löper över utredningsområdets centrala del i nord-sydlig riktning kan fortfarande ses, liksom de mindre impedimenten öster om detta. Vad den svarta markeringen som går i väst-östlig riktning över det stora impedimentet motsvarar är svårt att avgöra; det skulle kunna vara en byggnadssymbol men i så fall troligen överdriven i storlek då ytan motsvarar ca 10×25 meter. En väg korsade vid denna tid ytan – eller snarare kan den sägas leda till och från den på vardera sidan av impedimentet.

Samma impediment kan slutligen ses på den ekonomiska kartan från 1951 (figur 7). En väg ledde fortfarande fram till det stora impedimentet västerifrån, medan den östra vägsträckningen då hade ersatts av en kraftledningsgata.



Figur 6. Söderby gård år 1901–1906. Utredningsområdet är markerat med en blå linje. Rektifierat utsnitt ur Häradsekonomska kartan J112-75-75 (Rikets Allmänna Kartverks arkiv). Skala 1:5 000.



Figur 7. Söderby gård år 1951. Utredningsområdet är markerat med en blå linje. Utsnitt ur Ekonomiska kartan 1012g (Rikets Allmänna Kartverks arkiv). Skala 1:5 000.

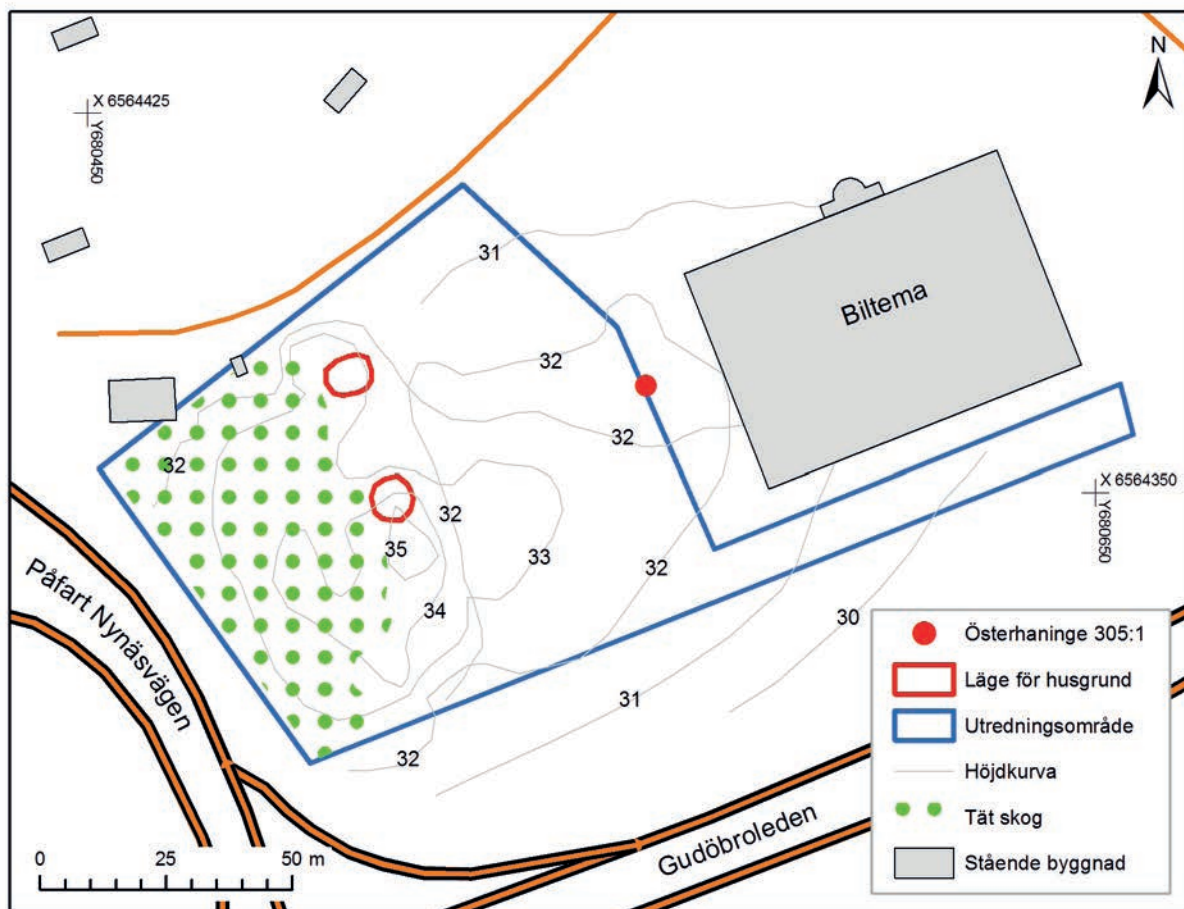
# Fältarbete

## Utredningsområde

Utredningsområdet ligger på mellan 30 och 35 meter över havet, och utgörs till delar av trädbevuxen impedimentmark, där berg i dagen ställvis är synligt i de mer höglänta västra delarna (jfr figur 9). På dessa delar växer tät tall- och björkskog, medan de mer låglänta och flacka östra partierna är bevuxna med glesare björkskog (se bild på rapportens framsida). I områdets centrala norra parti, mellan de hög- och de låglänta delarna, finns en endast gräs- och buskbevuxen yta (figur 8). Ytorna närmast Biltemas byggnad är gräsbevuxna, och längs husets södra sida sluttar marken relativt kraftigt ned mot Gudöbroleden. Utredningsområdets yta omfattar ca 9 000 m<sup>2</sup>.



Figur 8. Vy över det centrala gräsbevuxna området. Foto mot nordväst av Kristina Jonsson.



Figur 9. Utredningsområdet markerat med blå linje. Siffrorna i bilden anger höjdnivåer (höjdkurvor från Haninge kommuns detaljplan). Skala 1:1 500. Plan: Kristina Jonsson.

## Inventeringsresultat

Inventeringen gjordes vid månadsskiftet juni/juli, och vid denna tid var undervegetationen kraftig – på sina ställen manshög. Det var därmed i princip omöjligt att med blotta ögat se sådant som till exempel eventuella ytterligare bebyggelse lämningar. Området avsöktes dock, även med hjälp av jordsond, i anslutning till de kända byggnadslämningarna och i den äldre åkermarken. Inga indikationer på ytterligare lämningar påträffades.

Vad gäller de kända lämningarna så kunde den i FMIS registrerade fornlämningsliknande lämningen Österhaninge 305:1 konstateras innehålla stenar ställvis. Den var dock kraftigt övervuxen med högt gräs och svåravgränsad. En ungefärlig yttre begränsning mättes dock in med hjälp av GPS (se figur 12 nedan).

De två byggnadslämningarna bestod av två partiellt bevarade stengrunder, båda belägna i anslutning till uppstickande bergsklackar. Troligen har huvuddelen av byggnaderna legat direkt på berg i dagen; de bevarade grundstenarna har därmed fungerat som grundförstärkning av byggnadernas gavelpartier där berget tar slut.

Den nordligast belägna byggnadsgrunden, härefter benämnd Byggnad 1, fanns bevarad till en omfattning av ca 3×7 meter (N–S) (figur 10). Stenar låg endast längs bergsklackens södra och östra sidor, och de bildade därmed en L-formad, uppbyggd grundmur som var bevarad till en höjd av ca 0,75 meter. Stenarna var i storlek 1–1,4 meter och bestod av oregelbundet kvadratiska eller rektangulära sprängstensblock lagda i 1–2 skift. Vid stickning med jordsond inom och utanför grundens begränsning konstaterades endast en naturlig jordhorisont (förna och lerig silt).



Figur 10. Den östra sidan av busgrunden tillhörande Byggnad 1. Foto mot väster av Kristina Jonsson.



Figur 11. Det nordvästra hörnet av grunden tillhörande Byggnad 2. Foto mot öster av Kristina Jonsson.

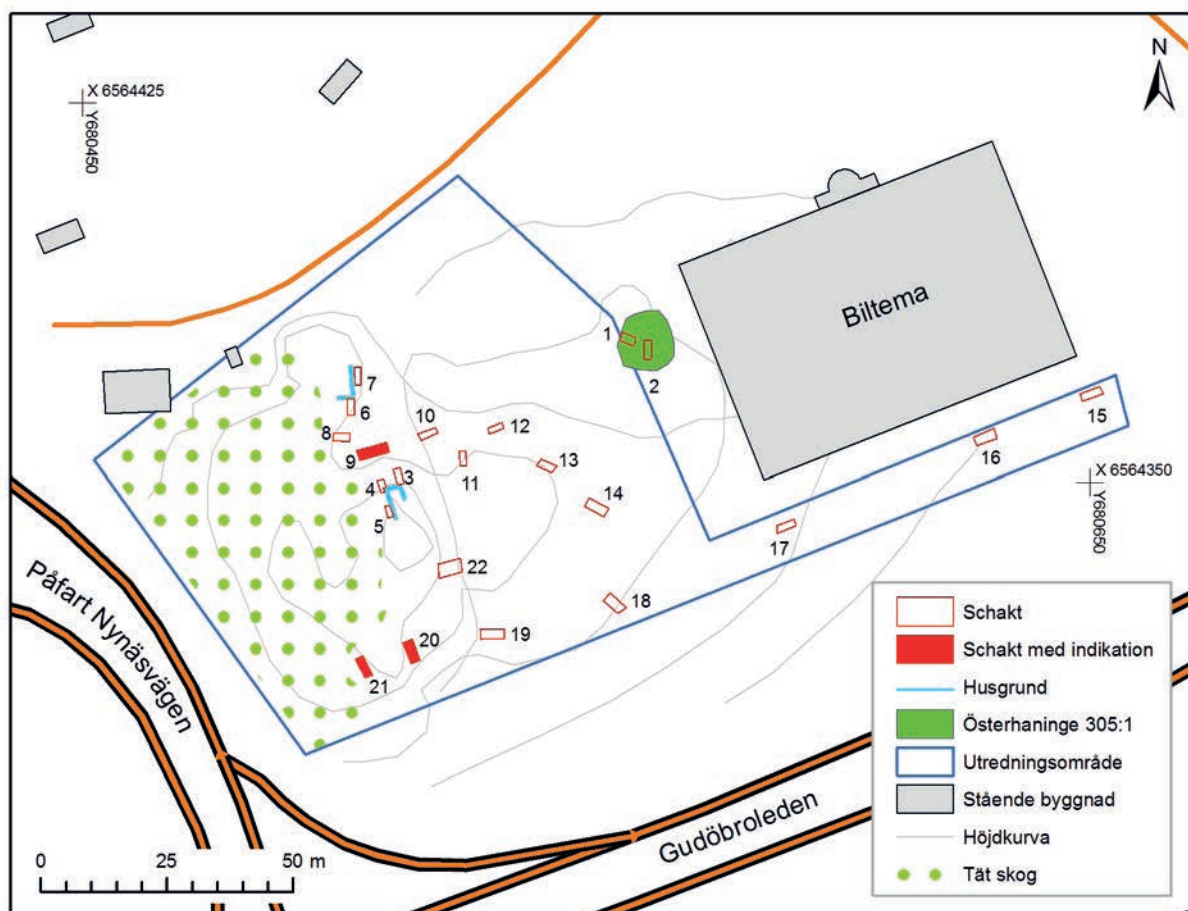


Den sydligast belägna grunden, Byggnad 2, var ca 4×7 meter stor (N–S) och bevarad upp till en höjd av 0,75 meter (figur 11). Stenar fanns i väster, norr och öster kring änden av bergsklacken. Även denna grund var uppbyggd av sprängstensblock i storlek 0,5–1,3 meter i 1-2 skift. Marken sluttade relativt kraftigt norr om grunden, och där låg ett antal utrasade stenar i slänten. Jordsondning påvisade enbart en naturlig jordhorisont även inom och vid denna husgrund.

Husgrunderna mättes in med hjälp av GPS. På grund av skogbeståndet på platsen var det dock svårt att få bra satellittäckning, så mätningarna har delvis korrigerats i efterhand med hjälp av Haninge kommuns detaljplanekarta och flygfotografier över området (för byggnadernas läge, se schaktplan i figur 12).

## Utredningsgrävning

22 schakt grävdes, till en sammanlagd yta om ca 150 m<sup>2</sup> vilket motsvarar drygt 1,5% av området (se plan i figur 12). I områdets västra del var skogen för tät för att schakt skulle kunna grävas. I denna del bedöms dock möjligheter för boplatss- och/eller gravlägen vara begränsade. Inga schakt grävdes heller i den nordöstra delen, som utgör äldre åkermark med lägre potential för förhistoriska lämningar ur topografiskt hänseende.



Figur 12. Schaktplan. På planen ses även de karterade husgrunderna och den fornlämningsliknande lämningen. Skala 1:1 500.  
Plan: Kristina Jonsson.

### Schakt i Österhaninge 305:1

Schakt 1–2 grävdes i den fornlämningsliknande lämningen. Den visade sig bestå av berg i dagen täckt av en upp till 0,5 meter tjock jordmantel av omrörd siltig lera.

### Schakt vid husgrunder

Fem schakt (3–7) grävdes intill de två husgrunderna. I dem påträffades tegelkross, delar av tegelpannor, buteljglas samt en sentida skosula (ej tillvaratagna) i lager som i övrigt bestod av humös lerig silt. I botten fanns morängrus. Inga avsatta lager relaterade till bebyggelsen framkom. Husgrunderna gav ett sentida intryck (efter 1850) då de innehöll sprängsten.

### Schakt i områdets centrala del

Schakt 8–11 grävdes inom den trädfria ytan mellan husgrunderna, vilken motsvarar ej uppodlad mark om man ser till kartorna från 1600- till 1900-tal. I två av dem (Schakt 8 och 11) fanns endast 0,2–0,3 meter lerig silt över den naturliga undergrunden som bestod av silt. I schakt 8 påträffades dock två spikar (ej tillvaratagna).



I Schakt 9 framkom en stenrad (figur 13). Den bestod av två större stenar (ca 0,5 meter) som låg med ca fem meters mellanrum (V–O). Mellan dessa låg en rad mindre stenar i storlek ca 0,2–0,3 meter. Möjligen kan stenarna utgöra rester av en skadad husgrund, men tolkningen är osäker då inga ytterligare stenar föreföll finnas norr eller söder om denna rad.

I den västra änden av schakt 10 låg en ansamling stenar, troligtvis odlingssten som lagts i en äldre åkerkant.

*Figur 13. Rad med stenar i Schakt 9. Foto mot väster av Kristina Jonsson.*

### Schakt i äldre åkermark

Schakt 12–19 grävdes i den östra delen av området som utgör äldre odlingsmark. Schakten 12–14 samt 18 förlades i den glesa björkskogen väster om Biltemas byggnad (se foto på rapportens framsida). I schakten fanns endast 0,3–0,4 meter lerig silt. Schakten 15–17 grävdes intill slänten söder om Biltema-byggnaden, inom utredningsområdets smala förlängning mot öster. Ej heller i dessa schakt fanns lämningar av antikvariskt intresse, utan enbart omrörda, upp till en meter tjocka, lager med siltig lera.

### Schakt i impedimentmark

Schakt 20–22 grävdes i impedimentmark söder om husgrunderna. I schakt 22 framkom inget av antikvariskt intresse. I schakt 20 påträffades, under 0,25 meter lerig silt, en ca 0,6×0,4 meter stor, relativt oval, mörkfärgning med sot och kol och enstaka skärviga stenar (figur 14). I schakt 21 påträffades en liknande eventuell anläggning på 0,2 meters

djup Denna mörkfärgning var mer oregelbunden i formen och ca 0,7×0,4 meter stor (figur 15). De eventuella anläggningarna bestod endast av tunna skikt med sot och kol på den naturliga undergrunden som bestod av silt. Inga daterande fynd gjordes i något av schakten.

Schakt 20 och 21 var förlagda till den västra respektive östra slänten vid sidan av impedimentet som dominerar den västra delen av området (jfr höjdkurvor i figur 9). Ytterligare schaktning i närområdet kunde inte göras på grund av topografiska förhållanden (berg i dagen) och förekomst av tät skog. Det rikliga trädbeståndet omöjliggjorde också exakta inmätningar av de eventuella anläggningarna med GPS.



Figur 14. Mörkfärgning med enstaka skörbrända stenar i Schakt 20. Foto mot väster av Kristina Jonsson.



Figur 15. Mörkfärgning med enstaka skörbrända stenar i Schakt 21. Foto mot norr av Kristina Jonsson.

# Tolkning och utvärdering

Utredningsytan berör ett tämligen begränsat område som består av både impediment- och tidigare åkermark. Vad gäller husgrunderna så bedöms de vara sentida, med tanke på att de består av sprängsten. Fynd av sentida tegelpannor och buteljglas styrker tolkningen. Sannolikt har byggnaderna inte fungerat som bostäder, utan snarare som lador eller andra ekonomibyggnader i åkermarkens närhet. Den eventuella ytterligare grunden som påträffades i Schakt 9 är troligen samtida. Stenraden sammanfaller med den norra kanten av den svarta markering som kan ses på den Häradsekonomiska kartan från tidigt 1900-tal. Stenansamlingen i schakt 10 sammanfaller med den östra begränsningen av den åker som kan ses på kartor från 1600- till 1900-tal.

Har förhistoriska verksamheter bedrivits inom området så bedöms de södra partierna vara de som skulle kunna utgöra gynnsamma lägen. I sydväst dominerar dock ytan av impedimentmark, och i sydöst påträffades inga lämningar vid schaktning. Om en boplats har funnits i närområdet har den sannolikt legat längre ned i slänten mot söder, inom det som idag är vägområde. Huruvida de två mörkfärgningar som fram kom i schakten 20 och 21 intill impedimentet i sydväst var förhistoriska anläggningar kunde inte avgöras, då de endast bestod av tunna skikt med kol och enstaka skörbrända stenar. Deras vaga karaktär gör att de inte kan bedömas som fornlämningar och de kommer därför inte att inrapporteras till FMIS (Riksantikvarieämbetets fornlämningsystem).

# Referenser

## Litteratur

Frisk, M. 2000. *Historiska kartor. Begrepps- och informationsanalys inför en anpassning till GIS*. Stockholm.

Heijkenskjöld, I. 1989. *Herrgårdarna. Ett nästan förskingrat arv*. Haninges historia. Haninge.

Hellström, G. 1949. Herrgårdarna i Österhaninge intill 1800-talets början. Ett bidrag till en kommande sockenkrönika. *Haningebygden*, Nr 2, s. 13–32. Uppsala.

Janzon, K. & Rahmqvist, S. 2002. *Det medeltida Sverige. Band 2, Södermanland 1. Tören, Svartlösa, Sotholm*. Stockholm.

## Internetkällor (arkiv)

*Riksantikvarieämbetets fornminnesinformationssystem* (FMIS). [ <http://www.fmis.raa.se/cocoon/fornsok/search.html>].

*Lantmäteriet* (Lantmäterimyndighetens arkiv, Rikets Allmänna kartverk). [ <http://www.lantmateriet.se/>].

*Ortnamnsregistret*. Institutet för språk och folkminnen. [ [http://www2.sofi.se/SOFIU/topo1951/\\_cdweb/index.htm](http://www2.sofi.se/SOFIU/topo1951/_cdweb/index.htm)].

# Tekniska och administrativa uppgifter

|                                       |  |
|---------------------------------------|--|
| Stiftelsen Kulturmiljövård projektnr: | 15046  |
| Länstyrelsen dnr, beslutsdatum:       | 431-43822-2014, 2015-06-05   |
| Uppdragsgivare:                       | Haninge kommun   |
| Landskap:                             | Södermanland   |
| Län:                                  | Stockholm  |
| Kommun:                               | Haninge  |
| Socken:                               | Österhaninge   |
| Fastighet:                            | Söderby 1:751, Söderby Huvudgård 2:1                               |
| Fornlämning:                          | Österhaninge 305:1   |
| Kartblad:                             | 10I2g  |
| Koordinater:                          | X 6564355, Y 680520  |
| Höjd över havet:                      | 30–35 meter  |
| Typ av undersökning:                  | Arkeologisk utredning etapp 1 och 2                                |
| Undersökningsperiod:                  | Juni–juli månad 2015   |
| Undersökt yta:                        | Ca 150 m <sup>2</sup>  |
| Koordinatsystem:                      | Sweref 99 TM   |
| Höjdsystem:                           | -  |
| Inmätningmetod:                       | GPS  |
| Dokumentationshandlingar:             | Inget dokumentationsmaterial utöver rapporten kommer att arkiveras |
| Fynd:                                 | Inga fynd tillvaratagna  |

# Bilaga 1. Schakttabell

| Nr | Längd x bredd (m) | Djup (m) | Läge  | Beskrivning  |
|----|-------------------|----------|---|--|
| 1  | 3 × 1,5           | 0,3      | I NV kanten av Österhaninge 305:1                 | 0,3 m humös siltig lera, därunder berg i dagen.  |
| 2  | 3,5 × 1,5         | 0,5      | I toppen av Österhaninge 305:1                    | 0,5 m humös siltig lera, därunder berg i dagen.  |
| 3  | 4 × 1,5           | 0,3      | Vid NO hörn av Byggnad 2                          | 0,2 m humös lerig silt. Tegelkross. Sentida skosula av läder. I botten morängrus (undergrund).   |
| 4  | 3 × 1,5           | 0,3      | Vid NV hörn av Byggnad 2                          | 0,2 m humös lerig silt. Tegelkross, delar av tegelpannor, en brun buteljglasskärva. I botten morängrus (undergrund).   |
| 5  | 3 × 1,5           | 0,5      | Längs NV sida av Byggnad 2                        | 0,5 m humös lerig silt, tegelkross, delar av tegelpannor. I botten morängrus (undergrund).   |
| 6  | 3,5 × 1,5         | 0,25     | Vid SO hörn av Byggnad 1                          | 0,2 m humös lerig silt, därunder morängrus (undergrund).   |
| 7  | 3,5 × 1,5         | 0,25     | Längs O sida av Byggnad 1                         | 0,2 m humös lerig silt, därunder silt (undergrund).  |
| 8  | 3 × 1,5           | 0,3      | I trädfri yta mellan Byggnader 1 och 2            | 0,2–0,3 m lerig silt, därunder silt (undergrund).  |
| 9  | 6 × 2,5           | 0,3      | I trädfri yta mellan Byggnader 1 och 2            | 0,25 m lerig silt, därunder silt (undergrund). En ca 5 m lång rad med stenar (V–O), med en större sten (ca 0,5 m) i varje ände och mindre stenar (0,2–0,3 m) mellan dem. |
| 10 | 4 × 1,5           | 0,3      | I O kant av trädfri yta i områdets centrala del   | 0,2 m lerig silt, därunder silt (undergrund). I schaktets O ände en stenansamling (natursten i storlek 0,2–0,4 m).   |
| 11 | 3 × 1,5           | 0,3      | I O kant av trädfri yta i områdets centrala del   | 0,2–0,3 m lerig silt, därunder silt (undergrund).  |
| 12 | 3 × 2             | 0,35     | I äldre åkermark                                  | 0,3 m lerig silt, därunder silt (undergrund).  |
| 13 | 3 × 2             | 0,45     | I äldre åkermark                                  | 0,4 m lerig silt, därunder silt (undergrund).  |
| 14 | 4 × 2             | 0,45     | I äldre åkermark                                  | 0,4 m lerig silt, därunder Silt (undergrund).  |
| 15 | 4 × 1,5           | 0,7      | I äldre åkermark                                  | 0,5–0,6 m omrörd siltig lera, därunder lera (undergrund).  |
| 16 | 4 × 2             | 1,2      | I äldre åkermark                                  | 1 m siltig lera, därunder lera (undergrund).   |
| 17 | 4 × 1,5           | 0,4      | I äldre åkermark                                  | 0,3–0,4 m siltig lera, därunder lera (undergrund).   |
| 18 | 4 × 2             | 0,35     | I äldre åkermark                                  | 0,4 m siltig lera, därunder lera (undergrund).   |
| 19 | 5 × 2             | 0,3      | I kant av äldre åkermark/övergång till impediment | 0,25 m lerig silt, därunder silt (undergrund).   |
| 20 | 4 × 2             | 0,3      | I impedimentmark intill berg i dagen              | 0,25 m lerig silt, därunder silt (undergrund). En ca 0,6 × 0,4 m stor mörkfärgning med sot, små kolbitar och enstaka skörbrända stenar i schaktets S del.                |
| 21 | 3 × 1,5           | 0,3      | I impedimentmark intill berg i dagen              | 0,2 m lerig silt, därunder silt (undergrund). En ca 0,7 × 0,4 m stor mörkfärgning med sot, små kolbitar och enstaka skörbrända stenar i schaktets centrala del.          |
| 22 | 4 × 3             | 0,35     | I impedimentmark                                  | 0,2 m lerig silt, därunder silt.   |