

Seminghundra Häradsallmanning

Utvidgning av bergtäkt

Arkeologisk utredning

Seminghundra Häradsallmanning 3:1
Vidbo socken
Sigtuna kommun
Uppland

Ellinor Sabel



Seminghundra Häradssällmanning

Utvidgning av bergtäkt

Arkeologisk utredning

Seminghundra Häradssällmanning 3:1

Vidbo socken

Sigtuna kommun

Uppland

Ellinor Sabel

Utgivning och distribution:
Stiftelsen Kulturmiljövård
Stora gatan 41, 722 12 Västerås
Tel: 021-80 62 80
Fax: 021-14 57 20
E-post: info@kmmmd.se

© Stiftelsen Kulturmiljövård 2015

Omslagsfoto: Bergtäkten vid utredningsområdet. Fotograf Ellinor Sabel

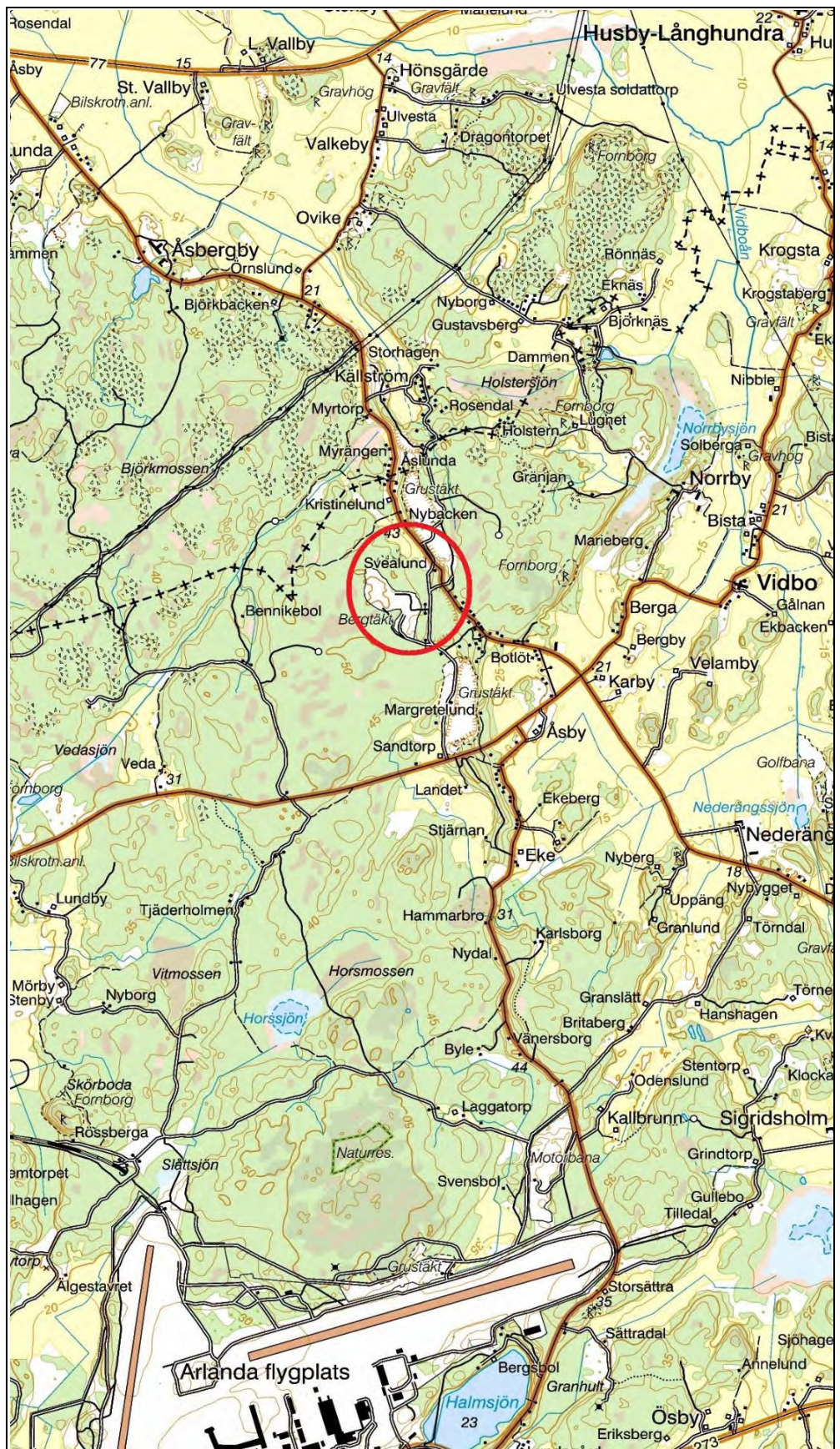
Kartor ur allmänt kartmaterial © Lantmäteriet. Ärende nr MS2012/02954.

ISBN: 978-91-7453-461-0

Tryck: Just Nu, Västerås 2015.

Innehåll

Sammanfattning.....	5
Inledning.....	5
Målsättning och metod	5
Topografi och fornlämningsmiljö	5
Undersökningsresultat.....	7
Tolkning och utvärdering	8
Referenser.....	9
Kart- och arkivmaterial	9
Tekniska och administrativa uppgifter	9
BILAGOR	10
Bilaga 1. Provrutor.....	10



Figur 1. Undersökningsplatsens läge, markerat med en ring. Utdrag ur digitala terrängkartan.
Skala 1:50 000.

Sammanfattning

Stiftelsen Kulturmiljövård har i augusti 2015 genomfört en arkeologisk utredning i ett område direkt öster om bergtäkten i Seminghundra Häradssällmanning, Vidbo socken, Sigtuna kommun i Stockholms län (fig. 1). Inom utredningsområdet identifierades tre möjliga boplatslägen som undersöktes med provrutor. Inga spår efter mänskliga aktiviteter framkom vid undersökningen.

Inledning

Stiftelsen Kulturmiljövård har på uppdrag av Länsstyrelsen i Stockholms län genomfört en arkeologisk utredning i Seminghundra Häradssällmanning, Vidbo socken i Sigtuna kommun. Utredningsområdet består av en ca 5 ha stor yta i skogsmark och angränsar till en nuvarande bergtäkt. Inga fornlämningar finns registrerade inom utredningsområdet. Då Eke Grus, verksamma vid bergtäkten, ämnar utvidga verksamheten bedömde Länsstyrelsen att en arkeologisk utredning etapp 1 och 2 behövde göras för att kontrollera att det inte finns ej tidigare kända fornlämningar inom området.

Ursprungligen utgjorde utredningsområdet en yta på ca 20 ha men efter samråd med Eke Grus och Länsstyrelsen minskades ytan ned till ca 5 ha då det endast var dessa som skulle exploateras.

Målsättning och metod

Utredningen skedde i två steg. Inledningsvis utfördes en arkiv- och kartstudie samt en fältinventering. Detta följdes av en andra etapp bestående av utredningsgrävning.

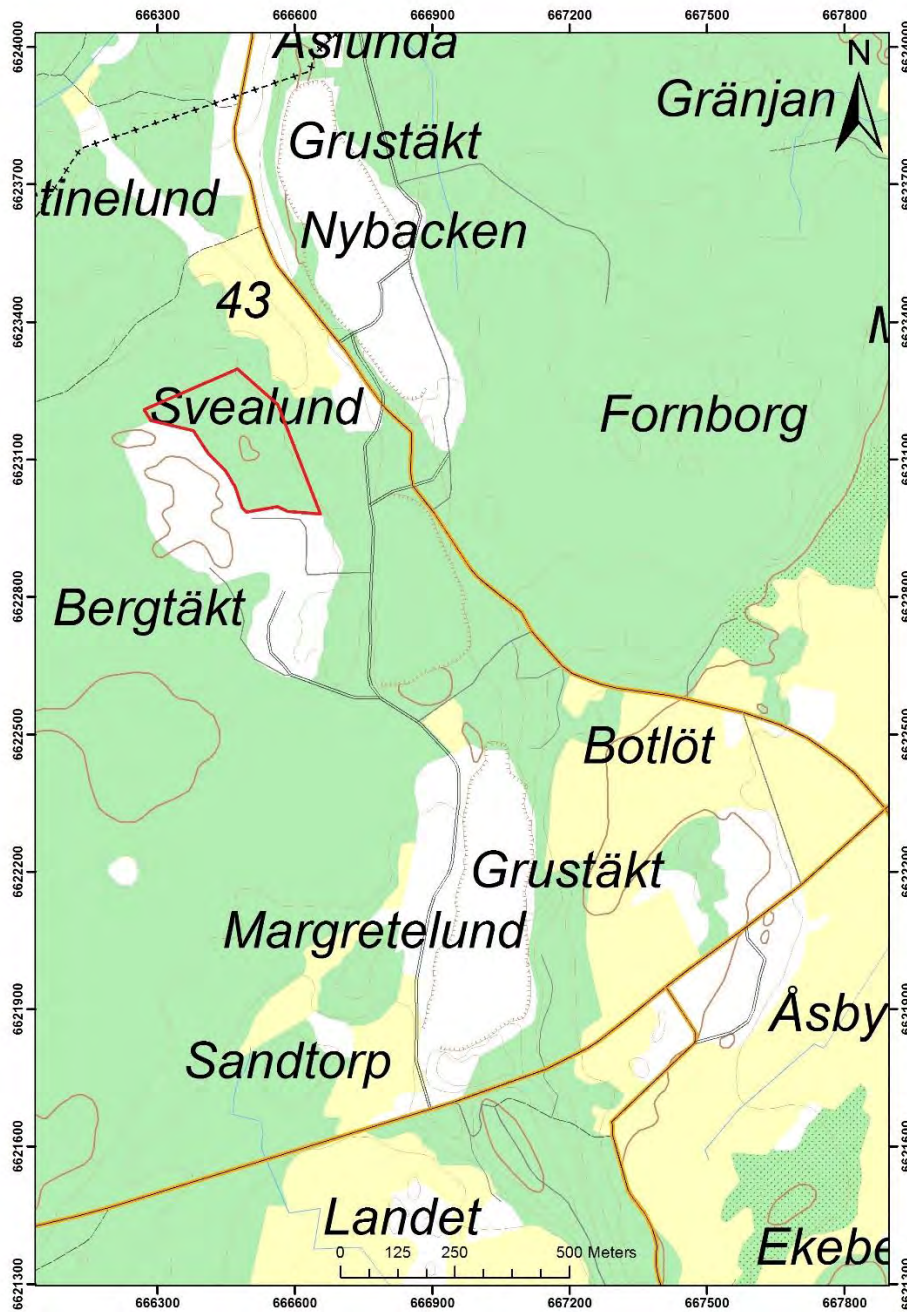
Arkiv- och kartstudierna innefattade en genomgång av Fornminnesregistret, historiskt kartmaterial och nivåkartor över forntida strandlinjenivåer.

Vid fältinventeringen avsöktes hela utredningsområdet och lägen som ansågs kunna ha potential att rymma fornlämningar mättes in med GPS. Utredningsgrävning genomfördes sedan av de lägen där fornlämningar misstänktes förekomma dolda under mark. Då inget av lägena gick att nå med grävmaskin utfördes undersökningen i form av grävning av provrutor för hand.

Topografi och fornlämningsmiljö

Området ligger i kuperad skogsmark på mellan 45 till dryga 50 meter över havet och uppvisar en varierad topografi med mestadels mycket blockig terräng och mindre bergspartier (fig. 2). I den östra delen av området finns dock ett fåtal mindre, flacka partier.

Öster om utredningsområdet finns flera kända fornlämningar i form av bl.a. gravfält, gravar och en fornborg. Dock finns det inga i direkt anslutning till utredningsområdet och de närmaste utgörs av husgrunder från historisk tid. De är inte tillräckligt gamla för att klassas som fornlämningar utan som övriga kulturhistorisk lämningar.

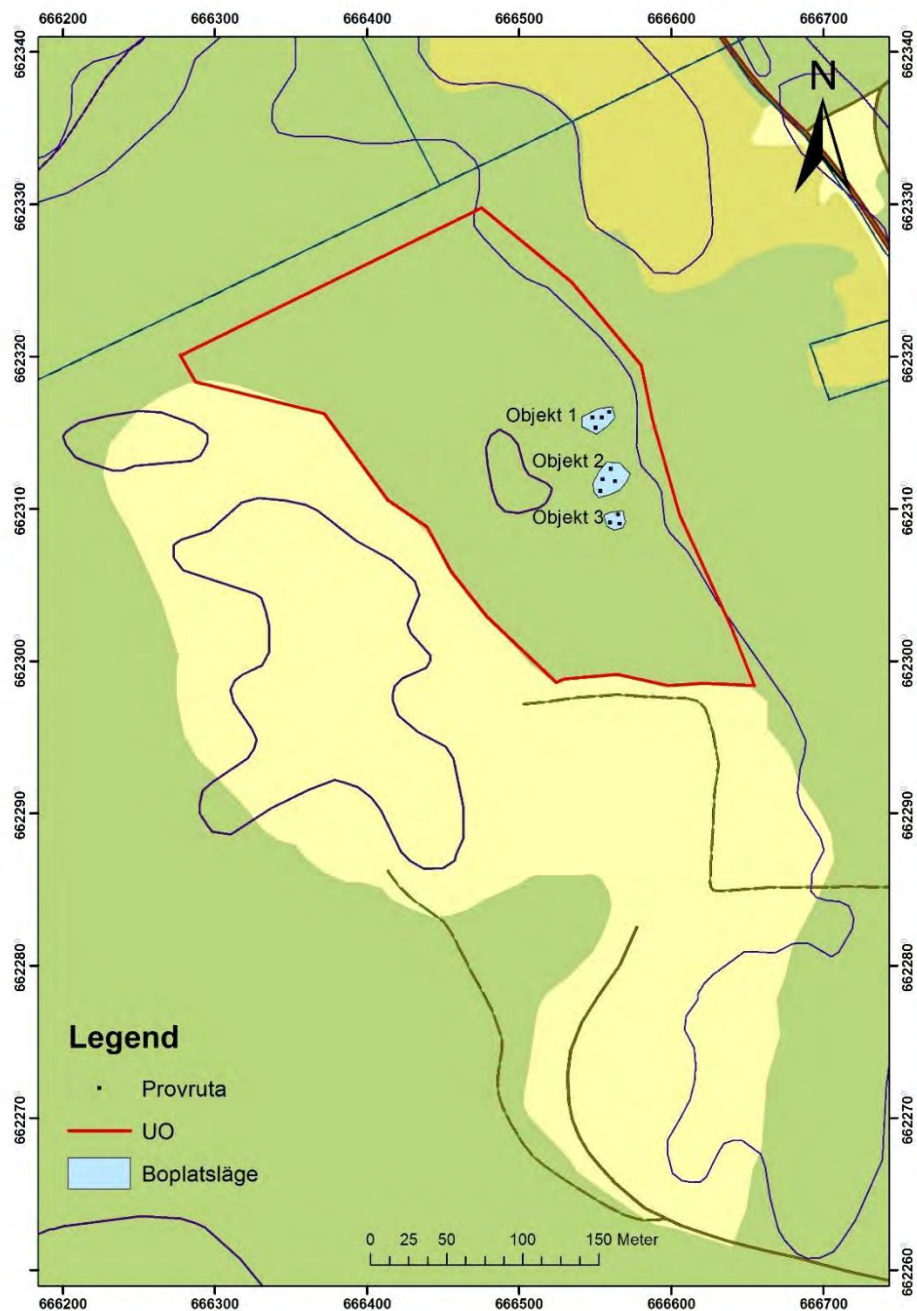


Figur 2. Utredningsområdet markerat med rött. Utdrag ur digitala fastighetskartan. Skala 1:10 000

Undersökningsresultat

Kartstudien visade att utredningsområdet endast är utmärkt som obebyggd skogsmark under de perioder då kartorna tillkom (1800–1900-tal). Vid strandnivåstudierna framkom det att utredningsområdet, som ligger på en höjd, för 6 000 år sedan låg längs den östra kusten på en större ö, vilket gjorde att möjligheten för stenålderslämningar ansågs vara god.

Tre potentiella boplatslägen identifierades vid fältinventeringen, objekt 1–3. Alla låg i den östra delen av utredningsområdet, runt knappa 50 meter över havet, och bestod av mindre, flacka, relativt stenfria ytor. Jordmånen bestod mestadels av grövre silt.



Figur 3. Utredningsområdet, markerat med rött, och de tre boplatslägena, markerade med blått. Utdrag ur digitala fastighetskartan. Skala 1:3 000.

Inom objekt 1 och 2 grävdes fyra provrutor på vardera yta. Inom objekt 3 grävdes tre provrutor.

Objekt 1: Beläget i utredningsområdets östra del. Cirka 22×15 m stort. Relativt flack yta, i annars blockig terräng, som sluttar svagt mot öster. Ytan är stenfri mot mitten och bevuxen med några tallar och blåbärsris. Avgränsas mot norr, väster och söder av blockigare terräng samt åt öster av lägre liggande terräng.

Inom objekt 1 grävdes tre provrutor, 1×1 m stora och 0,15–0,25 m djupa, samt en mindre provruta, 0,3×0,4 m stor och 0,2 m djup. Inga fynd eller tecken på kulturpåverkan kunde iakttagas i någon av provrutorna.

Objekt 2: Beläget i utredningsområdets östra del i en svacka mellan blockig/bergig terräng. Cirka 25×20 meter stort. Skyddat läge, bevuxen med gles barrskog och blåbärsris. Ytan är flack, aningen skålformad, och avgränsas mot norr, väster och söder av blockigare terräng samt åt öster av lägre liggande terräng.

Inom objekt 2 grävdes tre provrutor, 1×1 m stora och 0,2–0,25 m djupa, samt en mindre provruta, 0,5×0,5 m stor och 0,2 m djup. Inga fynd eller tecken på kulturpåverkan kunde iakttagas i någon av provrutorna.

Objekt 3: Beläget i utredningsområdets östra del. Cirka 12×12 meter stort. Litet, flackt läge beläget på en mindre avsats. Avgränsas åt söder och väster av block och mindre berg samt åt öster och norr av lägre liggande terräng.

Inom objekt 3 grävdes tre provrutor, 1×1 m stora och 0,1–0,2 m djupa. Inga fynd eller tecken på kulturpåverkan kunde iakttagas i någon av provrutorna.

Utöver de tre boplatslägena framkom inget annat av arkeologiskt intresse inom utredningsområdet.

Beskrivning av provrutor återfinns i bilaga 1.

Tolkning och utvärdering

Topografin inom utredningsområdet är mycket blockig med små bergspartier. Vid genomgången av det historiska kartmaterialet konstaterades det att utredningsområdet har utgjort obebyggd skogsmark och häradsallmänning under de tider som kartorna visar. På grund av det ogästvänliga markförhållandet har huvudparten av området troligtvis inte varit aktuellt för bosättning under vare sig förhistorisk eller historisk tid. I den östra delen fanns mindre ytor utan block. De tre undersökta objekten i den östra delen innehöll dock inga spår efter mänskliga aktiviteter på platsen.

Inga vidare arkeologiska insatser bedöms behövas inom utredningsområdet.

Referenser

Kart- och arkivmaterial

Rikets allmänna kartverks arkiv (RAK), www.lantmateriet.se/historiskakartor

Rak-Id J112-84-19. Häradsekonomiska kartan 1859–63

Rak-Id J243-84-1. Generalstabskartan 1867

Rak-Id J133-114e54. Ekonomiska kartan 1952

SGU- Sveriges geologiska undersökning, <http://apps.sgu.se/kartgenerator>
Strandnivåkartor

Fornminnesregistret FMIS, www.fmis.raa.se
<http://www.fmis.raa.se/cocoon/fornsok/search.html>

Tekniska och administrativa uppgifter

KM projektnr:	KM 15054
Länstyrelsen dnr, beslutsdatum:	43112-3548-2015
Undersökningsperiod:	11-12/8 2015
Exploateringsyta:	50 000 m ²
Personal:	Ellinor Sabel, Caroline Strandberg
Belägenhet:	Seminghundra Häradssällmanning 3:1, Vidbo socken, Sigtuna kommun, Stockholms län, Uppland
Ekonomisk karta:	11I4NV
Koordinatsystem:	SWEREF 99 TM
Koordinater:	X6623100 Y666500
Inmätningmetod:	GPS
Dokumentationshandlingar:	Inga dokumentationshandlingar utöver rapporten arkiveras.

BILAGOR

Bilaga 1. Provrutor

Ruta	Objekt	Längd, m	Djup, m	Beskrivning	Fynd/anläggningar
1	1	1×1 m	0,15–0,2 m	Provruta bevuxen med blåbärsris och mossa. Torvlager ca 0,1–0,2 m tj. Under kom ljusgrå silt med inslag av sten. Mycket rötter.	Inga
2	1	1×1 m	0,2 m	Provruta bevuxen med gräs och mossa. Torvlager ca 0,1 m tj. Under kom grågul sand med inslag av sten och block.	Inga
3	1	1×1 m	0,1–0,15 m	Provruta bevuxen med gräs och mossa. Torvlager ca 0,1–0,15 m tj, mycket rotigt. Under kom berghäll.	Inga
4	1	0,3×0,4 m	0,2 m	Provruta. Bevuxen med mossa och ormbunkar. Torvlager ca 0,1 m tj. Under kom gul sand med inslag av sten.	Inga
5	2	1×1 m	0,2–0,25 m	Provruta. Torvlager ca 0,1–0,15 m tj, mycket rotigt. Under kom silt med inslag av sten.	Inga
6	2	1×1 m	0,25 m	Provruta bevuxen med gräs och mossa. Torvlager ca 0,05 m tj. Under kom homogent sandigt, rödbrunt lager med mycket rötter.	Inga
7	2	0,5×0,5 m	0,2 m	Provruta bevuxen med gräs och mossa. Torvlager ca 0,15 m tj, mycket rotigt. Under kom ljusbrun silt med inslag av sten.	Inga
8	2	1×1 m	0,2 m	Provruta bevuxen med blåbärsris och mossa. Torvlager ca 0,05 m tj. Under kom ljust gråbrun sand med mindre inslag av sten. Mycket rötter.	Inga
9	3	1×1 m	0,1 m	Provruta bevuxen med blåbärsris och mossa. Torvlager ca 0,1 m tj med mycket rötter. Under kom berghäll.	Inga
10	3	1×1 m	0,1 m	Provruta bevuxen med blåbärsris och mossa. Torvlager ca 0,1 m tj med mycket rötter. Under kom block med lite silt mellan.	Inga
11	3	1×1 m	0,1 m	Provruta bevuxen med blåbärsris och mossa. Torvlager ca 0,1 m tj med mycket rötter. Under kom berghäll.	Inga