

Tre gc-vägar i Stockholms län

Väg 560, sträckan Årsta havsbad

Arkeologisk utredning, etapp 1

Väg 560
Västerhaninge socken
Haninge kommun
Södermanland

Jan Äblström

Tre gc-vägar i Stockholms län

Väg 560, sträckan Årsta havsbad

Arkeologisk utredning, etapp 1

Väg 560
Västerhaninge socken
Haninge kommun
Södermanland

Jan Ählström

Utgivning och distribution:
Stiftelsen Kulturmiljövård
Stora gatan 41, 722 12 Västerås
Tel: 021-80 62 80
Fax: 021-14 57 20
E-post: info@kmmmd.se

© Stiftelsen Kulturmiljövård 2015

Kartor ur allmänt kartmaterial © Lantmäteriet. Ärende nr MS2012/02954.

ISBN: 978-91-7453-482-5

Tryck: Just Nu, Västerås 2015.

Innehåll

Sammanfattning.....	5
Inledning.....	9
Målsättning och metod	10
Topografi och fornlämningsmiljö	10
Utredningsresultat	12
Referenser.....	13
Tekniska och administrativa uppgifter	13



Figur 1. Utredningsområdet markerat med en blå linje. Utsnitt ur digitala terrängkartan. Skala 1:50 000.

Sammanfattning

Inför anläggandet av en gång- och cykelväg utmed väg 560 på sträckan från väg 73 till Årsta havsbad har Stiftelsen Kulturmiljövård (KM) utfört en arkeologisk utredning, etapp 1. Länsstyrelsen utsåg KM genom direktval och fattade beslut i ärendet.

Utredningen syftade till att fastställa om det finns okända fornlämningar där gc-vägen är inplanerad. Utredningen har omfattat momenten:

- kart- och arkivstudie
- inventering

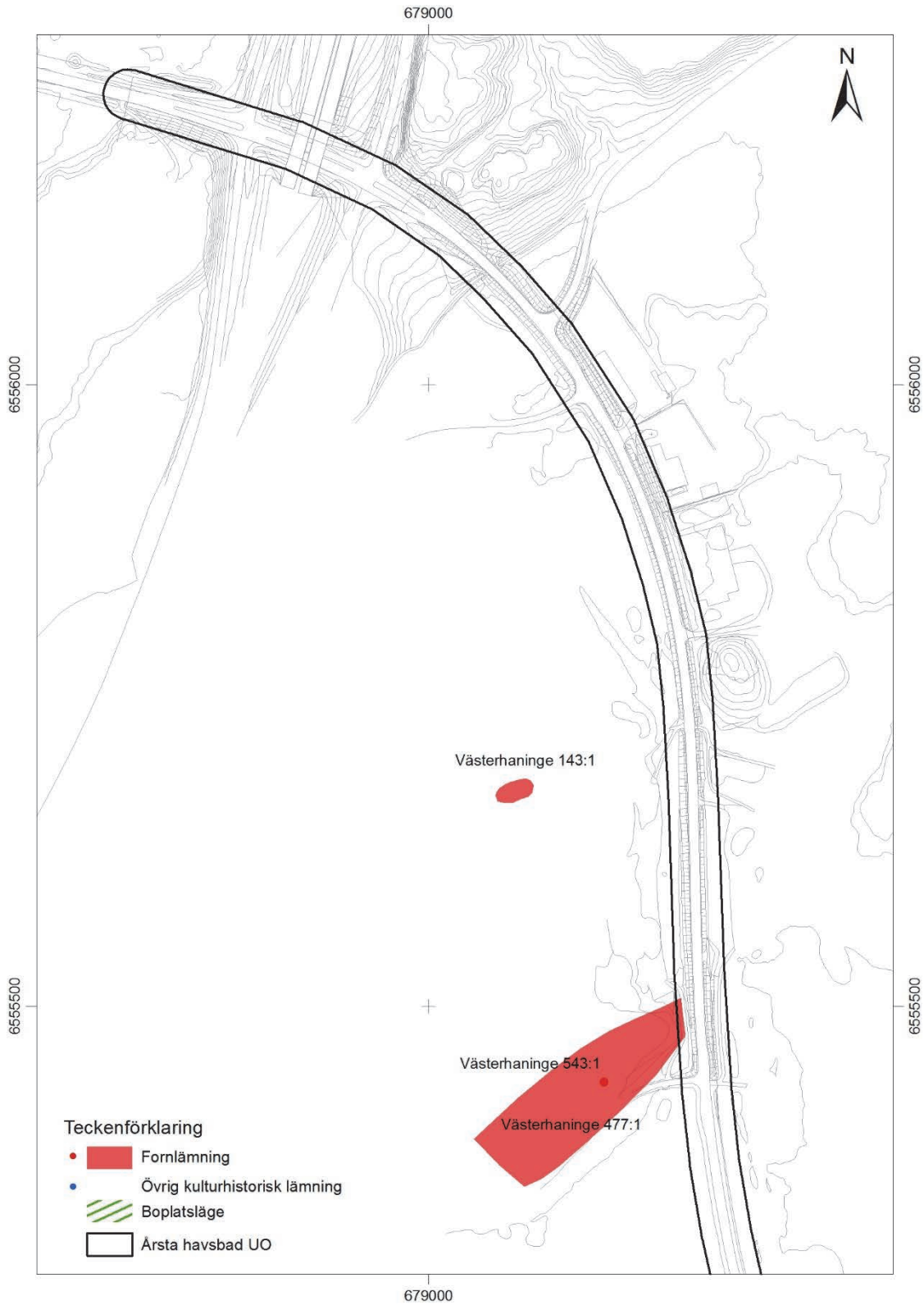
Utredningsområdet skär genom ett mycket fornlämningsrikt område. Enligt FMIS berörs bara en sedan tidigare registrerad fornlämning av den planerade gc-vägen, boplatsen Västerhaninge 477:1.

De äldre kartorna visar att det inte funnits någon bebyggelse där gc-vägen är inplanerad och att markanvändningen är kraftigt förändrad i områdets norra del som en följd av att en golfbana anlagts. I områdets södra och mer beskogade del är förändringarna små i förhållande till de äldre kartorna enligt vilka skogen dominerade vid karteringarna.

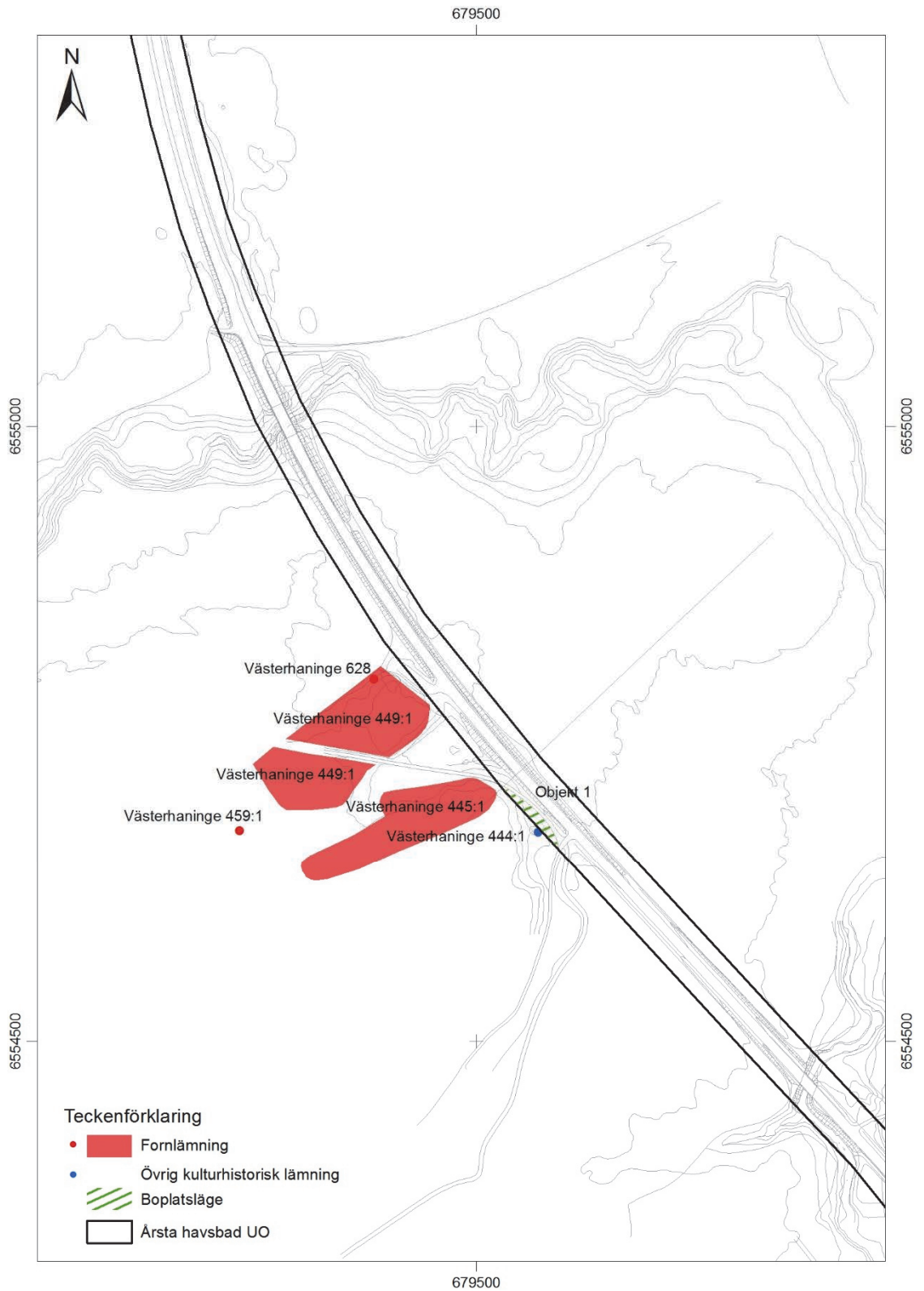
Inventeringen visade att utredningsområdet till stora delar är planerat eller stört t ex av en golfbana, diken, vägar och schaktskador. Vid inventeringen bedömdes tre områden (objekt 1–3) kunna hysa fornlämning i form av boplatser eller aktivitetsytor som inte syns ovan mark (se tabell 1 och figur 2–5). För att klargöra fornlämningsförekomsten inom objekt 1–3 fordras det utredningsgrävning.

Tabell 1. Registrerade och nypåträffade lämningar/ objekt inom utredningsområdet.

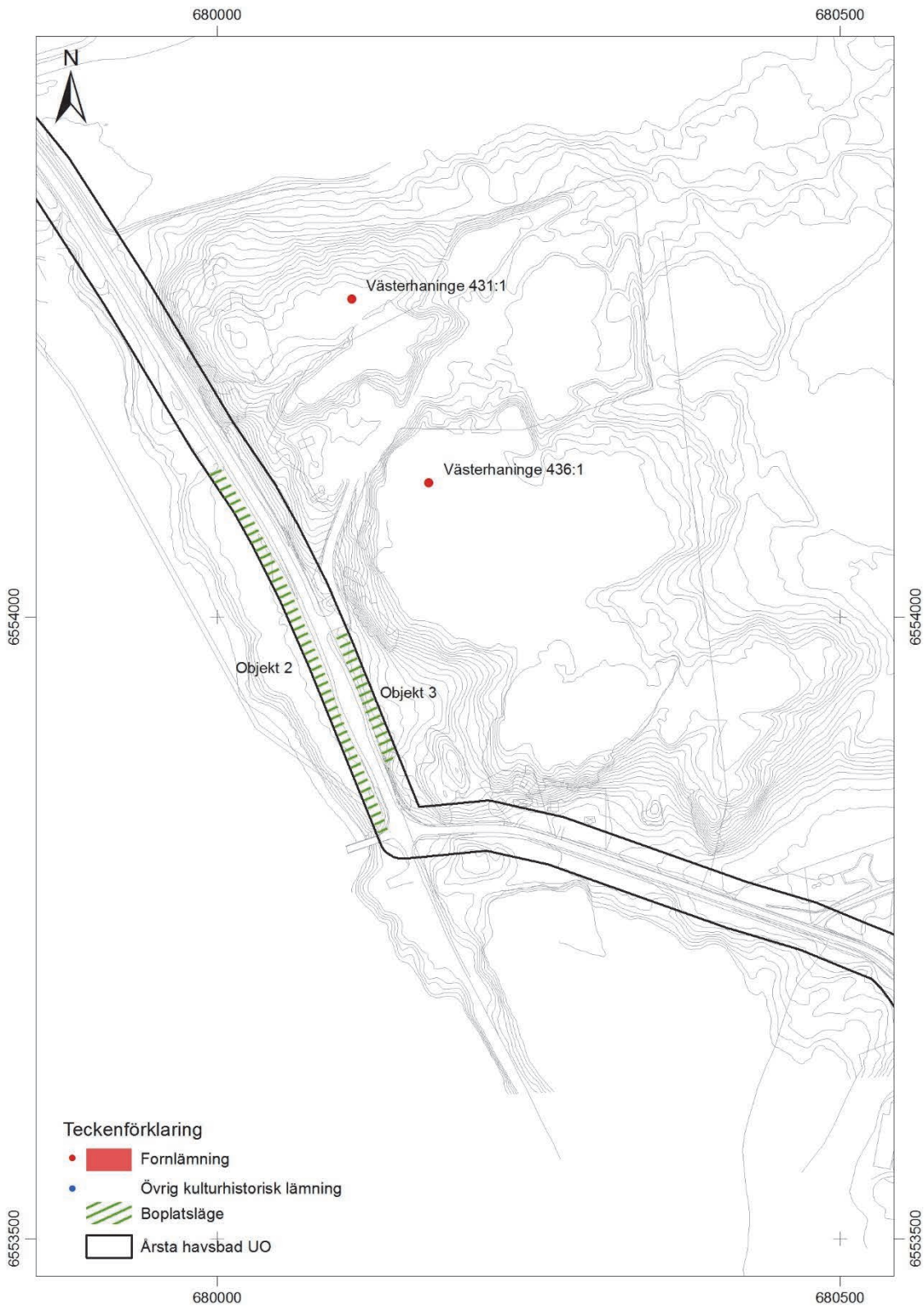
FMIS nr/Objekt, nr	Typ	Beskrivning	Status
Objekt 1	Boplats?	Topografiskt gynnsamt läge, närhet till gravfält.	Bevakas.
Objekt 2–3.	Boplats?	Höglänt mark som vätter mot ett vattendrag. Platsen utgör ett skyddat läge och har varit gynnsamt för aktivitet eller bosättning från järnålder.	Bevakas.
Västerhaninge 477:1.	Boplats.	Vid tidigare sökschaktning har anläggningar och kulturlager påträffats. Preliminärt dateras lämningen till yngre järnålder–1500-tal.	Fornlämning.



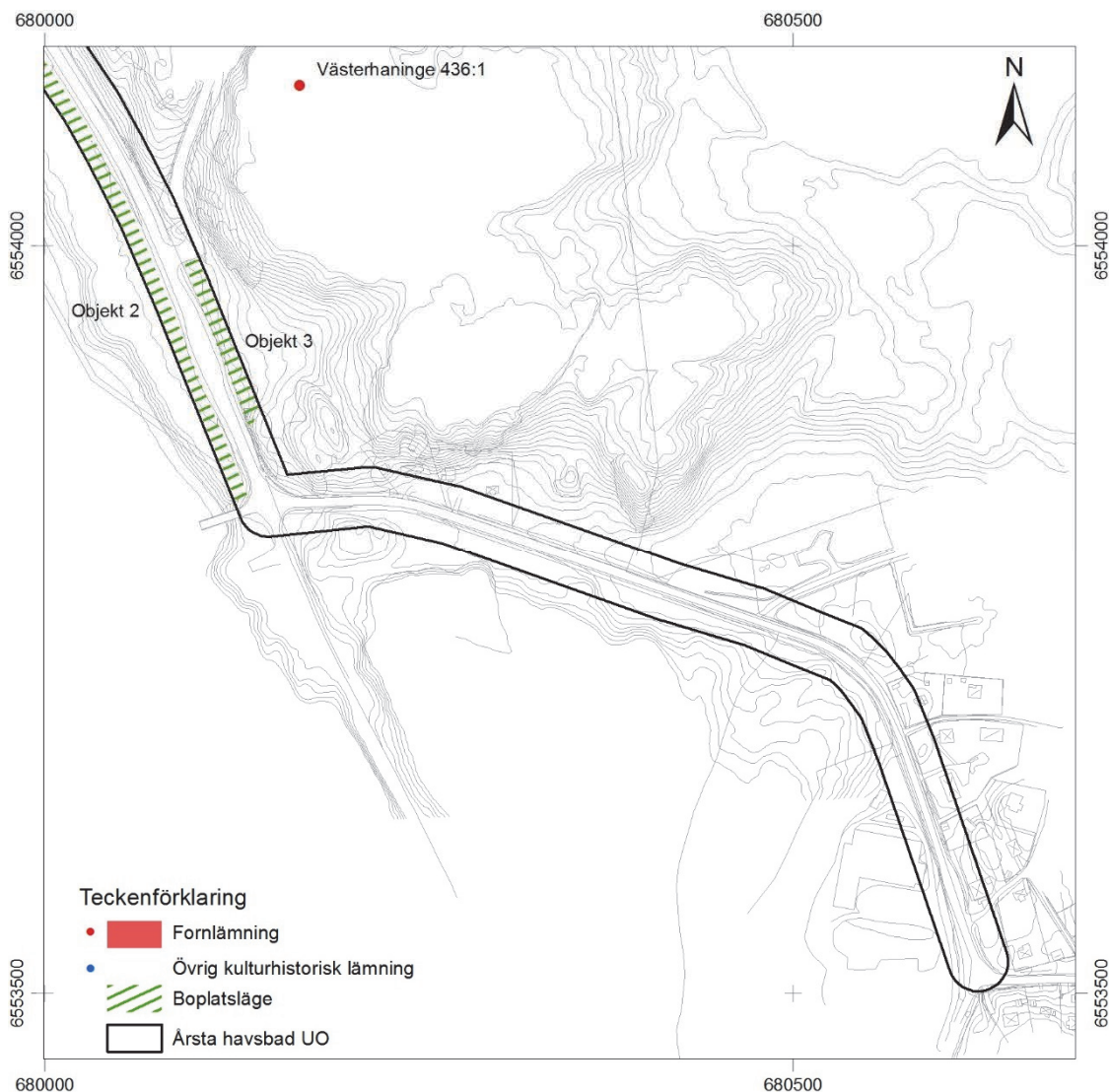
Figur 2. Utredningsresultat. Utredningsområdets norra del med samtliga lämningar markerade. Utsnitt ur den kommunala bakgrundskartan. Skala 1:5 000.



Figur 3. Utredningsresultat. Utredningsområdets mellersta norra del med samtliga lämningar markerade. Utsnitt ur den kommunala bakgrundskartan. Skala 1:5 000.



Figur 4. Utredningsresultat. Utredningsområdets mellersta södra del med samtliga lämningar markerade. Utsnitt ur den kommunala bakgrundskartan. Skala 1:5 000.



Figur 5. Utredningsresultat. Utredningsområdets södra del med samtliga lämningar markerade. Utsnitt ur den kommunala bakgrundskartan. Skala 1:10 000.

Inledning

Trafikverket avser att upprätta vägplaner för tre gång- och cykelvägar i södra delen av Stockholms län, i Värmdö, Nykvarns och Haninge kommuner. Efter direktval av Länsstyrelsen tilldelades Stiftelsen Kulturmiljövård (KM) uppdraget att utföra en arkeologisk utredning, etapp 1, av de tänkta gc-vägarna. Den 14 september 2015 fattade Länsstyrelsen beslut i ärendet med stöd av 2 kap 11 § KML efter det att KM inkommit med en undersökningsplan. Trafikverket bekostade utredningen.

Denna rapport berör den drygt 3,5 kilometer långa sträckan vid Årsta havsbad i Haninge kommun (1st dnr 43112-21258-2015). Utredningen omfattade en 20 meter bred korridor på ömse sidor av väg 560.

Fältarbetet utfördes 30 september 2015 av Ellinor Sabel. Jan Ählström ansvarade för utredningen.

Målsättning och metod

Utredningen syftar till att fastställa om det finns tidigare ej kända fornlämningar inom utredningsområdet, därtill ska om möjligt status fastställas för oklara lämningar (sedan tidigare kända och nytillkomna).

Utredningsarbetet har omfattat:

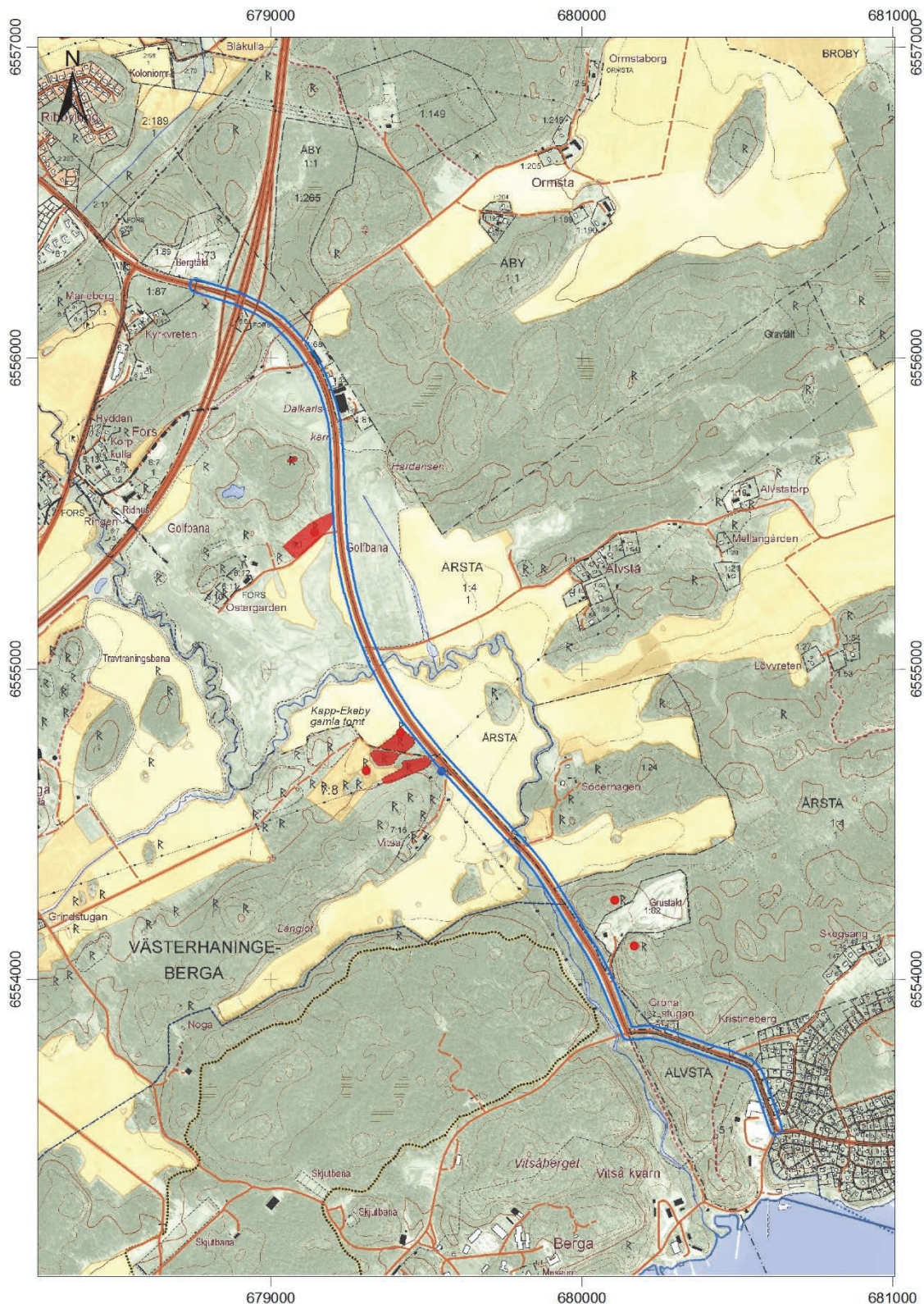
- En genomgång av Fornminnesregistret (FMIS) varvid samtliga lämningar belägna inom utredningsområdet har listats.
- En kartstudie för att klargöra markanvändningen och bebyggelsesituationen i området varvid den häradsekonomiska kartan (bladen Vitsgarn och Västerhaningen från 1901–06) och avmätningar av byarna/gårdarna Berga (från 1708), Fors (från 1772) och Alvsta (från 1703) studerats. Kartorna rektifierades inte och publiceras inte eftersom de inte bidrar med relevant information.
- En inventering som omfattade 20 meter på ömse sida av väg 560. Samtliga påträffade lämningar och utpekade ytor där fornlämning bedöms kunna finnas har dokumenterats.

Topografi och fornlämningsmiljö

Utredningen omfattar den ca 3,5 kilometer långa sträckan från väg 73 till Årsta havsbad. Utredningsområdet består av skogsmark, åker och stora ytor planerad och störd mark (bl a en golfbana). Området når nivåer mellan 15 och 20 meter över havet.

Marken har tillhört byarna Berga, Fors och Alvsta. Enligt de äldre kartorna berörs inte de gamla bylägena eller någon annan bebyggelse. I förhållande till kartorna är markanvändningen förändrad inom utredningsområdets norra del på grund av golfbanan. I den resterande delen är situationen i stora drag densamma som vid tiden för karteringarna, d v s skogsområden med inslag av odlad mark.

Enligt FMIS är fornlämningsbeståndet mycket omfattande. Det förekommer en mängd gravfält och ensamliggande gravar liksom bytomter och boplatser. I anslutning till utredningsområdet, inom drygt 100 meter, förekommer boplatser Västerhaninge 477:1 med dateringar till yngre järnålder–senmedeltid, gravfälten Västerhaninge 143:1 (fem runda stensättningar), 449:1 (11 högar och 28 runda stensättningar), 445:1 (fyra högar och 11 runda stensättningar) samt de ensamliggande stensättningarna Västerhaninge 431:1 och 436:1. Gravarna är av järnålderskaraktär.



Figur 6. Utredningsområdet markerat med en blå linje. De sedan tidigare registrerade lämningsarna enligt FMIS är markerade med röda och blå punkter och polygoner. Utsnitt ur digitala fastighetskartan. Skala 1:10 000.

Utredningsresultat

Inom utredningsområdet redovisar FMIS en fornlämning, boplatsen Västerhaninge 477:1 som genom anläggningar och fynd är preliminärdaterad till yngre järnålder–senmedeltid/1500-tal.

Marken inom utredningsområdet var till stora delar planerad eller störd t ex genom golfbanan, diken, vägar och schaktskador.

Vid inventeringen bedömdes tre områden (objekt 1–3) kunna hysa fornlämning som inte syns ovan mark (se tabell 1 och figur 2–5). Objekt 1 ansluter till gravfältet Västerhaninge 445:1 och där kan det finnas en boplats eller aktivitetsyta från brons-/järnålder. Objekt 2–3 utgörs av höglänt skogsmark vilken legat i skydd ett berg. Platsen som ligger mellan kurvorna för 15 och 20 meter över havet kan främst ses som lämplig för en boplats/aktivitetsyta från järnålder. För att klargöra fornlämningsförekomsten inom objekt 1–3 fordras utredningsgrävning.



Figur 7. Vy över objekt 2 från väster. Foto Ellinor Sabel (KM15085_03).

Referenser

Avmätning av Berga 1708, LMV akt A120-3:1, www.lantmateriet.se

Avmätning av Fors 1772, LMV akt A120-8:1, www.lantmateriet.se

Avmätning av Alvsta 1703, LMV akt A120-2:1, www.lantmateriet.se

Häradsekonomska kartan 1901–06, blad Vitsgarn LMV akt J112-67-10, blad Västerhaninge LMV akt J112-67-5, www.lantmateriet.se

Uppgifter ur fornminnesregistret (FMIS) september 2015, www.fmis.se

Tekniska och administrativa uppgifter

<i>KM projekt nr:</i>	15085.
<i>Länsstyrelsen dnr, beslutsdatum:</i>	43112-21258-2015, 2015-09-14.
<i>Undersökningsperiod:</i>	2015-09-30.
<i>Exploateringsyta:</i>	3 700 löpmeter.
<i>Personal:</i>	Ellinor Sabel.
<i>Belägenhet:</i>	Väg 560, Värmdö kommun.
<i>Ekonomisk karta:</i>	65G5HN Västerhaninge, 65G5HS Berga, 65G5IS Årsta havsbad.
<i>Koordinatsystem:</i>	Sweref 99 TM.
<i>Koordinater:</i>	X6556229 Y678735–X6553507 Y680637.
<i>Höjdsystem:</i>	Ingen höjdmätning gjordes.
<i>Inmättningsmetod:</i>	GPS.
<i>Dokumentationshandlingar:</i>	Fem digitala fotografier (KM15085_01–05) slutförvaras hos ATA.
<i>Fynd:</i>	Inga fynd påträffades.