

Söder om Sköllersta kyrka

Arkeologisk utredning

Sköllersta 1:4
Sköllersta socken
Hallsbergs kommun
Örebro län
Närke

Mats Nelson



Söder om Sköllersta kyrka

Arkeologisk utredning

Sköllersta 1:4
Sköllersta socken
Hallsbergs kommun
Örebro län
Närke

Mats Nelson

Utgivning och distribution:
Stiftelsen Kulturmiljövård
Stora gatan 41, 722 12 Västerås
Tel: 021-80 62 80
Fax: 021-14 52 20
E-post: info@kmmmd.se

© Stiftelsen Kulturmiljövård 2015

Omslagsfoto: Sköllersta kyrka sedd från utredningsområdet i sydöst. Foto Mats Nelson.

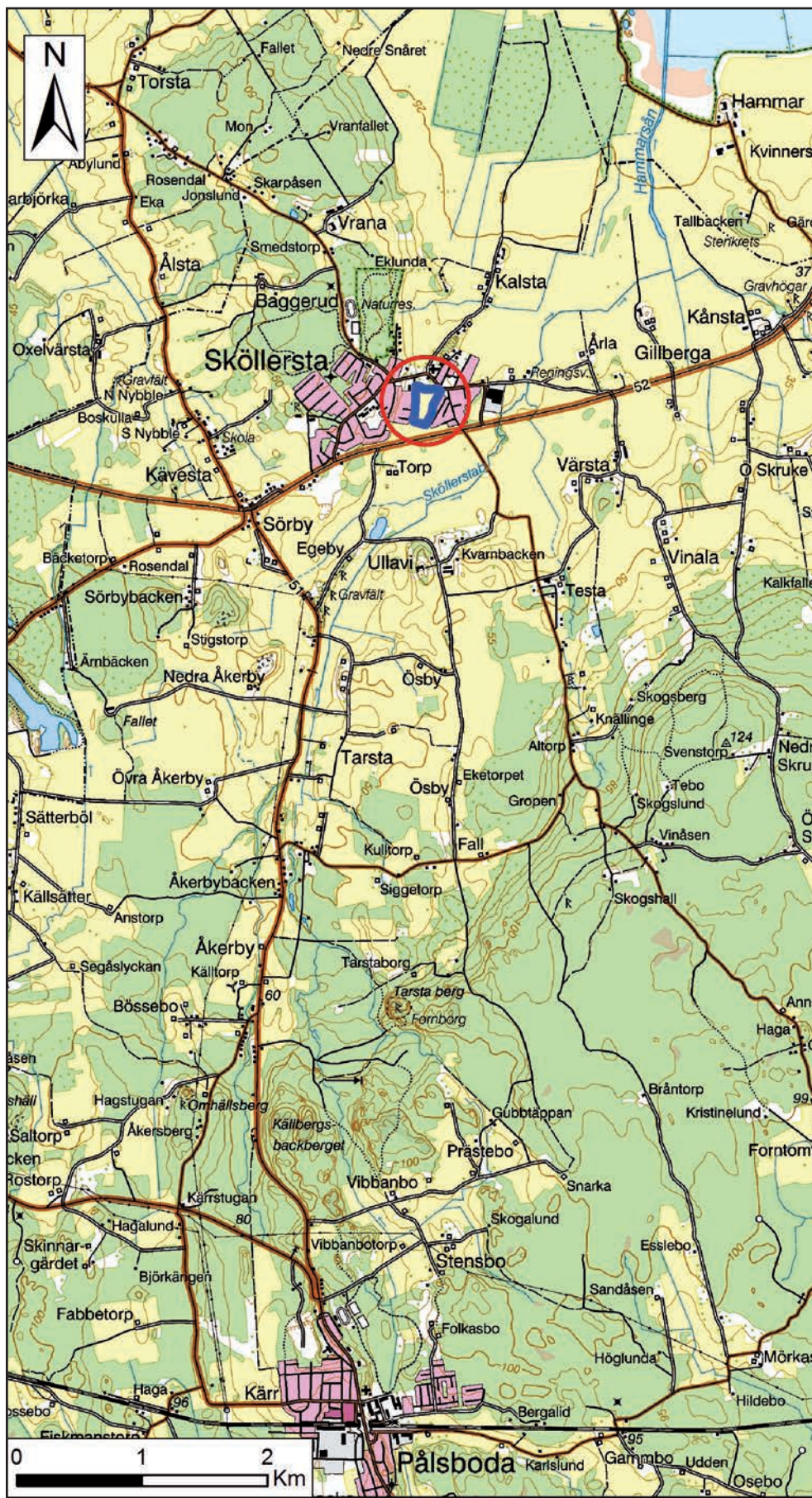
Kartor ur allmänt kartmaterial © Lantmäteriet. Ärende nr MS2012/02954.

ISBN: 978-91-7453-486-3

Tryck: JustNu, Västerås 2015.

Innehåll

Sammanfattning	5
Inledning.....	6
Bakgrund.....	6
Syfte, metod och genomförande.....	8
Syfte	8
Metod	8
Genomförande.....	9
Utredningsresultat och tolkning.....	12
Referenser.....	15
Kart- och arkivmaterial.....	15
Litteratur	15
Tekniska och administrativa uppgifter	16
Bilagor.....	17
Bilaga 1. Schakttabell.....	17



Figur 1. Utdrag ur digitala Terrängkartan. Utredningsområdet är markerad i blått samt med en röd ring. Skala 1:50 000.

Sammanfattning

Stiftelsen Kulturmiljövård (KM) har på uppdrag av Länsstyrelsen i Örebro län genomfört en arkeologisk utredning av fastigheten Sköllersta 4:1, Sköllersta socken, Hallsbergs kommun, Närke (figur 1). Uppdraget föranleddes av att Hallsbergs kommun avser att inom aktuell fastighet möjliggöra nybyggnation av bostadshus. Syftet med utredningen var att klargöra i vilken utsträckning som det förekommer fornlämningar inom exploateringsområdet.

Utredningen omfattade litteraturstudier och kartanalys, fältinventering samt utredningsgrävning. Utredningsgrävning skedde genom att ett flertal schakt öppnades i norra delen av utredningsområdet, där närheten till kyrkomiljön ansågs bidra till en större sannolikhet att fornlämningar skulle kunna påträffas. Då inga anläggningar eller fynd påträffades där grävdes inga schakt i den södra delen av utredningsområdet. Sammanlagt drogs 23 schakt med en total yta av 480 kvadratmeter, vilket motsvarar cirka 1 procent av det 40 000 kvadratmeter stora utredningsområdet.

Inledning

På uppdrag av länsstyrelsen i Örebro län har Stiftelsen Kulturmiljövård (KM) utfört en arkeologisk utredning av fastigheten Sköllersta 1:4, Sköllersta socken, Hallsbergs kommun, Närke. Arbetet påbörjades i fält den 26 augusti och avslutades den 27 augusti inklusive igenläggning av schakt.

Bakgrund

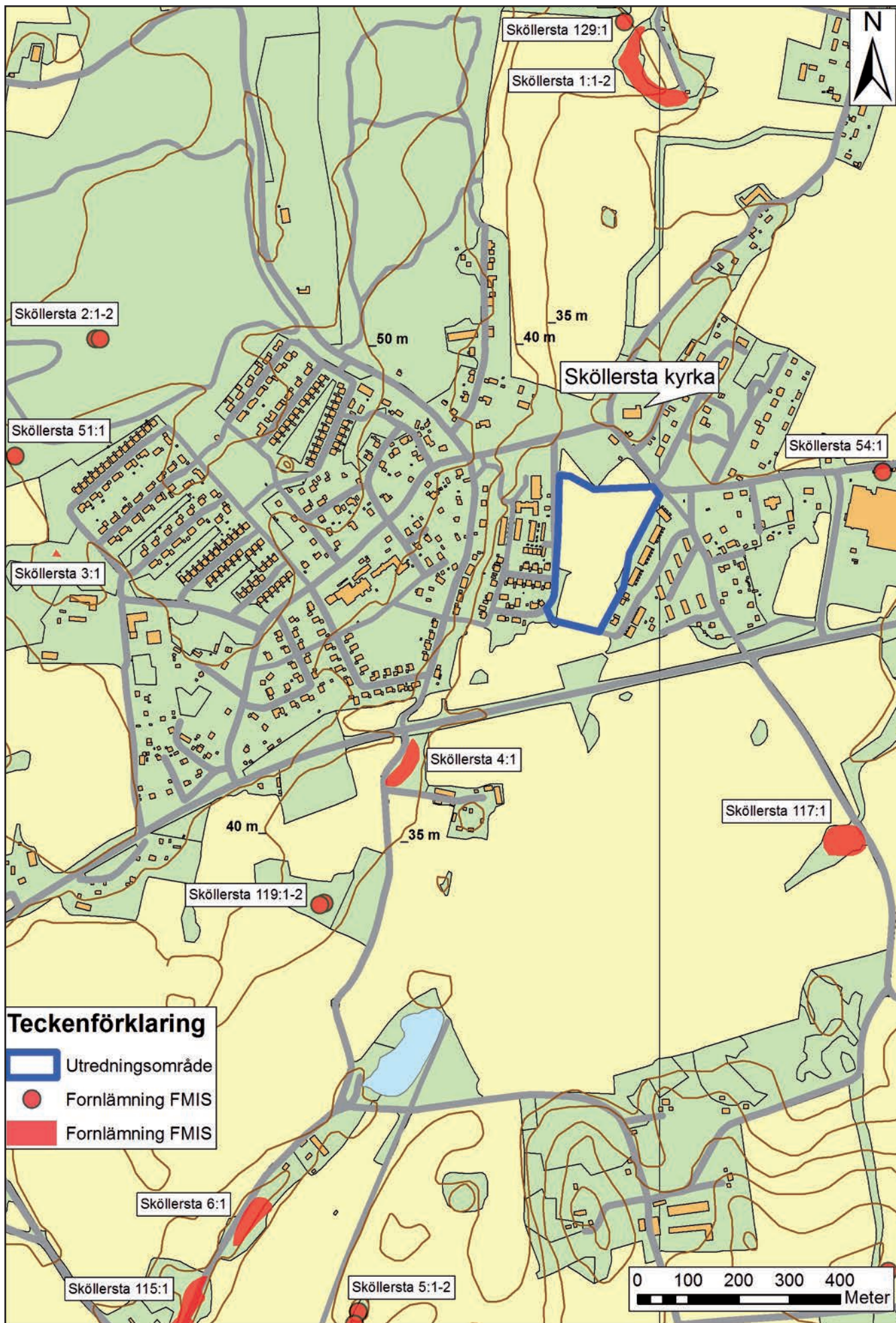
Hallsbergs kommun avser att inom aktuell fastighet möjliggöra nybyggnation av bostadshus. Utredningsområdet var ca 40 000 kvadratmeter stort och beläget cirka 100 meter söder om den tidigmedeltida kyrkan i Sköllersta (figur 2). Platsen ligger cirka 30 meter över havet, är flack och utgörs huvudsakligen av åkermark som sluttar svagt från norr till söder. Jordarten i området består av grov silt. Enligt äldre kartmaterial har området även historiskt huvudsakligen utgjorts av åkermark. Utredningsområdet avgränsas i norr och söder av gång- och cykelvägar, i öst och väst av villabebyggelse.

Några hundra meter åt väster sträcker sig den så kallade Palsboda/Svennevadsåsen från länsgränsen i söder och vidare norrut mot Glanshammar. Åsen kom tidigt att fungera som en viktig färdväg mellan Östgötabygden och Närkeslätten. Sköllersta ligger i knutpunkten mellan denna nord-sydliga väg och den öst-väsliga väg som sträcker sig från Kumla och vidare längs Hjälmarens södra strand. (Hallsbergs kommun 2004). Cirka 400 meter öster om utredningsområdet står en milstolpe (Sköllersta 54:1) invid den sistnämnda vägsträckningen.

Namnet Sköllersta har sitt äldsta skriftliga belägg från år 1327, men är helt säkert betydligt äldre. Liksom de flesta -sta namnen har det troligtvis tillkommit någon gång före år 700. Förleden tros innehålla det fornnordiska mansnamnet Skjolder (sköld), och Sköllersta skulle således kunna betyda ”Skjolders ställe” (Graner 2005).

Att slätten kring Sköllersta varit befolkad sedan länge, vittnar traktens jämförelsevis rika förekomst av fornlämningar om. Cirka 350 meter sydväst om utredningsområdet finns ett gravfält, Sköllersta 4:1. Det utgörs av minst 10 anläggningar i form av 7 runda stensättningar, 1 treudd samt två resta stenar. På längre avstånd från utredningsområdet finns fler gravfält, i norr Sköllersta 1:1-2 med 7 stensättningar och en hällkista (Sköllersta 129:1), och cirka 1 kilometer söder om Sköllersta 4:1 finns ytterligare gravfält med stensättningar och högar (Sköllersta 6:1, Sköllersta 5:1-2, Sköllersta 115:1). Även ensamliggande stensättningar ligger inom en kilometer (Sköllersta 119:1-2, Sköllersta 51:1), varav en är en treudd (Sköllersta 3:1). Rösen och fossil odlingsmark, som Sköllersta 2:1-2, vittnar om den agrara utvecklingen i området. Fornlämningen Sköllersta 117:1, cirka 1 kilometer åt sydöst, utgörs av en torpargrund som på 1704 års karta benämns som kavalleritorpet Sörsa (FMIS).

Den medeltida kyrkan i Sköllersta är belägen på en höjdsträckning strax norr om utredningsområdet. Kyrkan uppfördes under 1200-talets andra hälft och är en för landsbygden ovanligt stor stenkyrka, vilken ibland kallats ”Närkes domkyrka”. Kanske var Sköllersta under den tidiga medeltiden en viktig centralpunkt i en mycket större socken än den nuvarande. Intill kyrkan uppfördes år 1666 en separat klockstapel. Strax sydväst om kyrkan har det sedan länge funnits en sockenstuga, vilken fram till 1600-talets senare del även användes som tingslokal. Enligt Gabriel Thorings karta från år 1704 benämns huset som ”kläckarestuga”, men den nuvarande byggnaden uppfördes år 1845. Även en fattigstuga och en skola har legat intill kyrkan, prästgården ligger ett par hundra meter längre västerut. I övrigt har Sköllersta by under denna tid bestått av två frälsehemman och två kyrkohemman. (Hallsbergs kommun 2004).



Figur 2. Utdrag från den digitala fastighetskartan med utredningsområdet och markerade fornlämningar, inhämtade från FMIS. Skala 1:10 000.

Utredningsområdets läge i nära anslutning till den tidigmedeltida kyrkan i Sköllersta talade för möjligheten att tidigare okända fornlämningar skulle kunna återfinnas under mark inom den aktuella fastigheten. Arkeologiska undersökningar i Örebro län har visat att det i närområdet runt tidiga kyrkor ofta förekommer lämningar som kan knytas till aktiviteter hörande till kyrkomiljön eller till förhistoriska bosättningar.

Cirka 300 meter nordväst om utredningsområdet utfördes 2005 en arkeologisk utredning av Riksnatikvarieämbetet UV Bergslagen. Ingenting av arkeologiskt intresse framkom dock i samband med den utredningen (Graner 2005).

Syfte, metod och genomförande

Syfte

Syftet med den arkeologiska utredningen var att klargöra i vilken utsträckning som det förekommer fornlämningar inom exploateringsområdet och genom detta bidra till att ge Hallsbergs kommun och Länsstyrelsen ett bättre underlag inför den fortsatta planeringen av byggnation inom området.

Metod

Den arkeologiska utredningen omfattade följande moment:

Litteraturstudier samt kartanalyser.

En genomgång av äldre kartor och rapporter gjordes för att bedöma vilka typer av lämningar som kunde tänkas framkomma inom utredningsområdet. Särskild fokus låg vid att klargöra fornlämningsbilden kring kyrkan och prästgården, då det var störst sannolikhet att anläggningar skulle kunna vara knutna till dessa. Digitaliserade kartor som nyttjades kom från Rikets allmänna kartverks arkiv (RAK) samt Lantmäteristyrelsens (LMS) och Lantmäterimyndigheternas arkiv (LMA). Dessa inhämtades via Lantmäteriets digitala databas Historiska kartor. Vidare inhämtades en strandlinjekarta från SGU. Kartorna rektifierades sedan i ArcGIS.



Figur 3. Schaktgrävning i åkermarken, arkeologen Anna-Lena Hallgren övervakar. Bilden tagen från nordväst. Foto Mats Nelson.

Fältinventering.

Utredningsområdet utgjordes av flack åkermark och främst förväntades sådana lämningar som normalt inte syns ovanför markytan, till exempel förhistoriska boplatser. Upplöjda fynd skulle kunna finnas i ploglagret men inventering av ploglager i åkermark brukar sällan generera särskilt många fynd i Örebro län. Mot denna bakgrund var fältinventeringen främst ett led i att planera det följande arbetsmomentet *Utredningsgrävning*.

Utredningsgrävning

Utredningsgrävning gjordes för att ta reda på om fornlämningar fanns inom utredningsområdet. Schaktning skedde med maskin. Utifrån Länsstyrelsens förfrågningsunderlag skulle initialt 1%, dvs. 400 kvadratmeter, av utredningsytan grävas i norra delen av utredningsområdet (närmast kyrkan). Om inga fornlämningar påträffades i denna del av utredningsområdet bedömdes att det var mindre troligt att fornlämningar skulle påträffas i den södra delen och schaktningen skulle avbrytas. Om fornlämningar påträffades i den norra delen skulle ytterligare 1% av utredningsytan grävas även i den södra delen. Schakten inmättes med GPS och dokumenterades genom digital fotografering och beskrivning.

Genomförande

Litteraturstudier samt kartanalyser

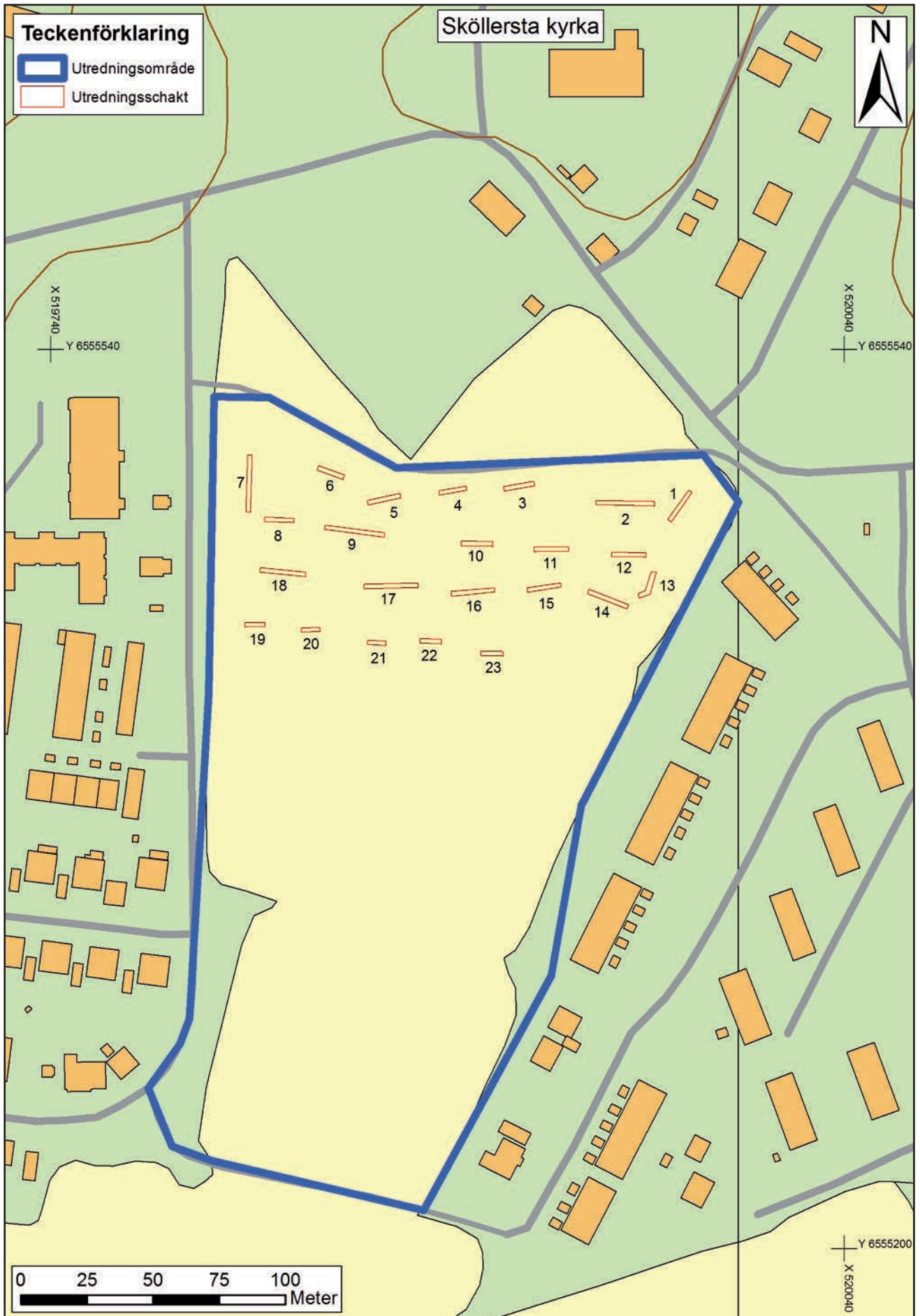
Analys och rektifiering har gjorts av äldre digitaliserade kartor från Lantmäteriets databas Historiska kartor. De äldre kartor som användes i rapporten utgörs av Gabriel Thorings geometriska avmätningsskarta från år 1693, Erik Vallrings karta från år 1704, storskifteskarta från 1796 samt ekonomiska kartan (1955). Från SGU:s kartgenerator inhämtades en strandlinjekarta som visar havsnivån kring Sköllersta för 6000 år sedan.



Figur 4. Schakt 1 från nordöst. I förgrunden syns ett nord-sydligt löpandes dike. Foto Mats Nelson.



Figur 5. Schakt 2 från väster. I schaktet syns troligtvis korsande årderspår. Foto Mats Nelson.



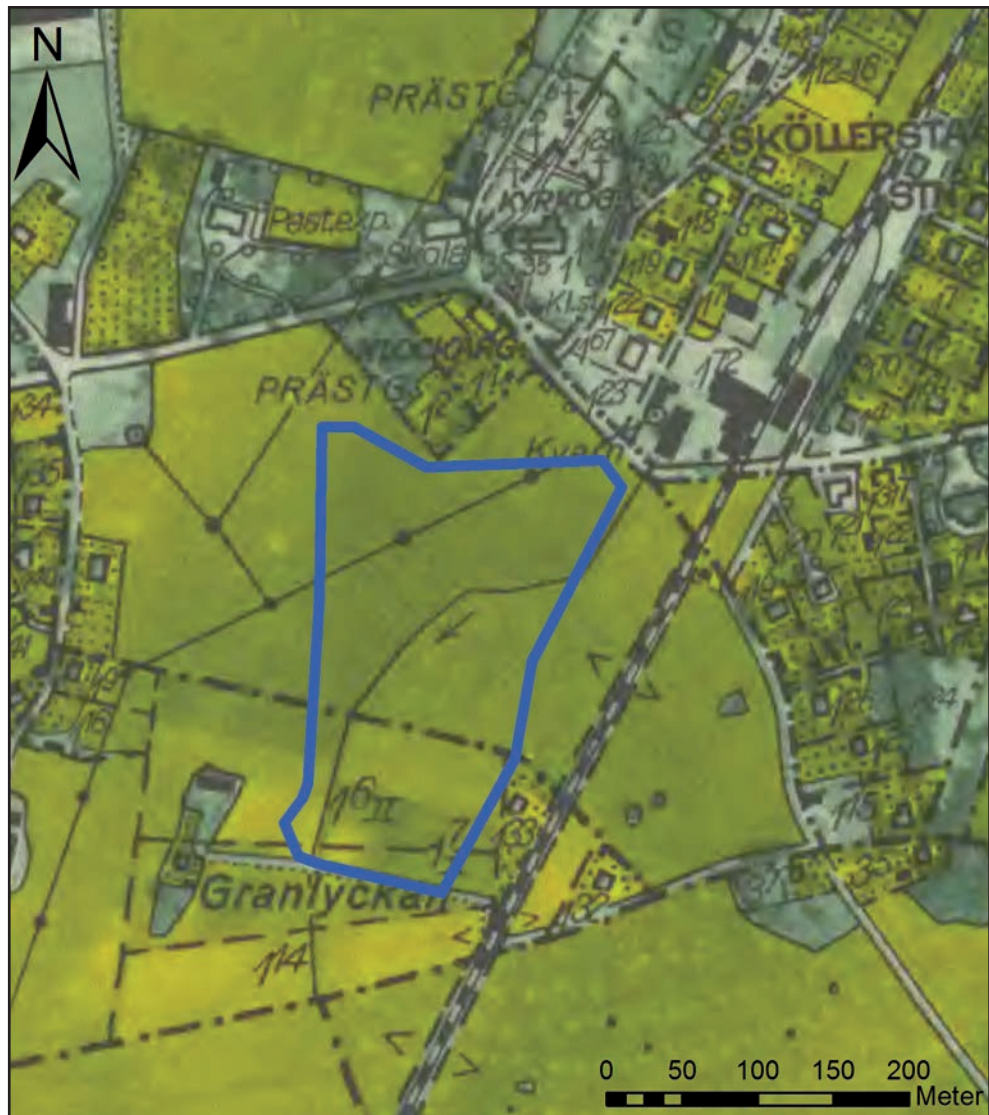
Figur 6. Schaktöversikt inlagd över utdrag ur digitala fastighetskartan. Skala 1:2000.

Fältinventering

Inventeringen bestod i en bedömning av undersökningsytan, som i norr täcktes av fullvuxet vete, i mitten skars av ett cirka två meter brett öst-västligt dike, samt i söder bestod av en gräsbevuxen äng. Innan grävningen påbörjades försäkrade Hallsbergs kommun att eventuella brukare av marken hade informerats om arbetet och att fältet inte skulle skördas. Möte i fält skedde även med en utsättare från Geomatikk, där ett kabelstråk markerades som gick genom norra delen av utredningsytan i nordöstlig-sydvästlig riktning.

Utredningsgrävning

Utredningsgrävning utfördes genom att sökschakt med en skopbredd upptogs i norra delen av undersökningsområdet med grävmaskin, varvid vegetationsskiktet/myllan avlägsnades och underliggande lager rensades med handredskap. Totalt öppnades 23 schakt med en sammanlagd yta av 480 kvadratmeter (figur 6). Schakten lades generellt i öst-västlig riktning för att täcka in ytan längst i norr. I schakt 12 grävdes lite djupare för att bedöma om en mörkfärging var ett lager eller en grop. Då inga anläggningar eller fynd påträffades bedömdes att den södra delen av området inte behövde utredningsgrävas. Igenläggning av schakten skedde när dokumentationen av schakten var klar.



Figur 7. Utredningsområdet markerat med blått över utdrag ur ekonomiska kartan. Skala 1:5000.

Utredningsresultat och tolkning

Inga anläggningar eller lager påträffades, inte heller några fynd. Ploglagret bestod av siltig lera och varierade i djup mellan ca 0,3 och 0,5 meter. Undergrunden bestod främst av ljusgul/orangebrun siltig lera ställvis med naturliga mörkare fläckar och järnutfällningar.

Ett flertal cirka en meter breda diken framkom vilka främst löpte nordöst-sydväst och nordväst-sydöst, något som stämde bra med orienteringen av åkermarken under historisk tid. Inget tydde på att diken var av forntida karaktär, i flera påträffades även lite krossat tegel. Plogspår och möjligtvis årderspår kunde ses i undergrunden men inga äldre odlingslager. En ca 0,2 meter stor ytlig fläck innehållande kol framkom på ett ställe men bedömdes inte vara en anläggning.

Kartanalyserna visade att utredningsområdet har varit åker- och slättermark under lång tid, den indelning av markanvändningen som kan ses på kartor från slutet av 1600-talet finns kvar än idag och inga större byggnader har stått på platsen under denna tid. Söder om Sköllersta kyrka och strax norr om utredningsområdet har under denna tid och fram till idag stått en klockargård med tillhörande trädgård.



Figur 8. Utredningsområdet merkat med blått över utdrag ur Erik Vallrings karta från år 1704. Skala 1:5000.

Norra delen av utredningsområdet har varit åkermark som benämns som *Absens äng*, och således hört till hemmanet norr om kyrkan. Den södra delen av utredningsområdet har kallats *Granlyckan* och framställdes 1796, i en beskrivning över en storskifteskarta, vara en ”däldig och vacker äng avf hårdvall, beväxt med björk, aln och några där och hvar stående ekar”.

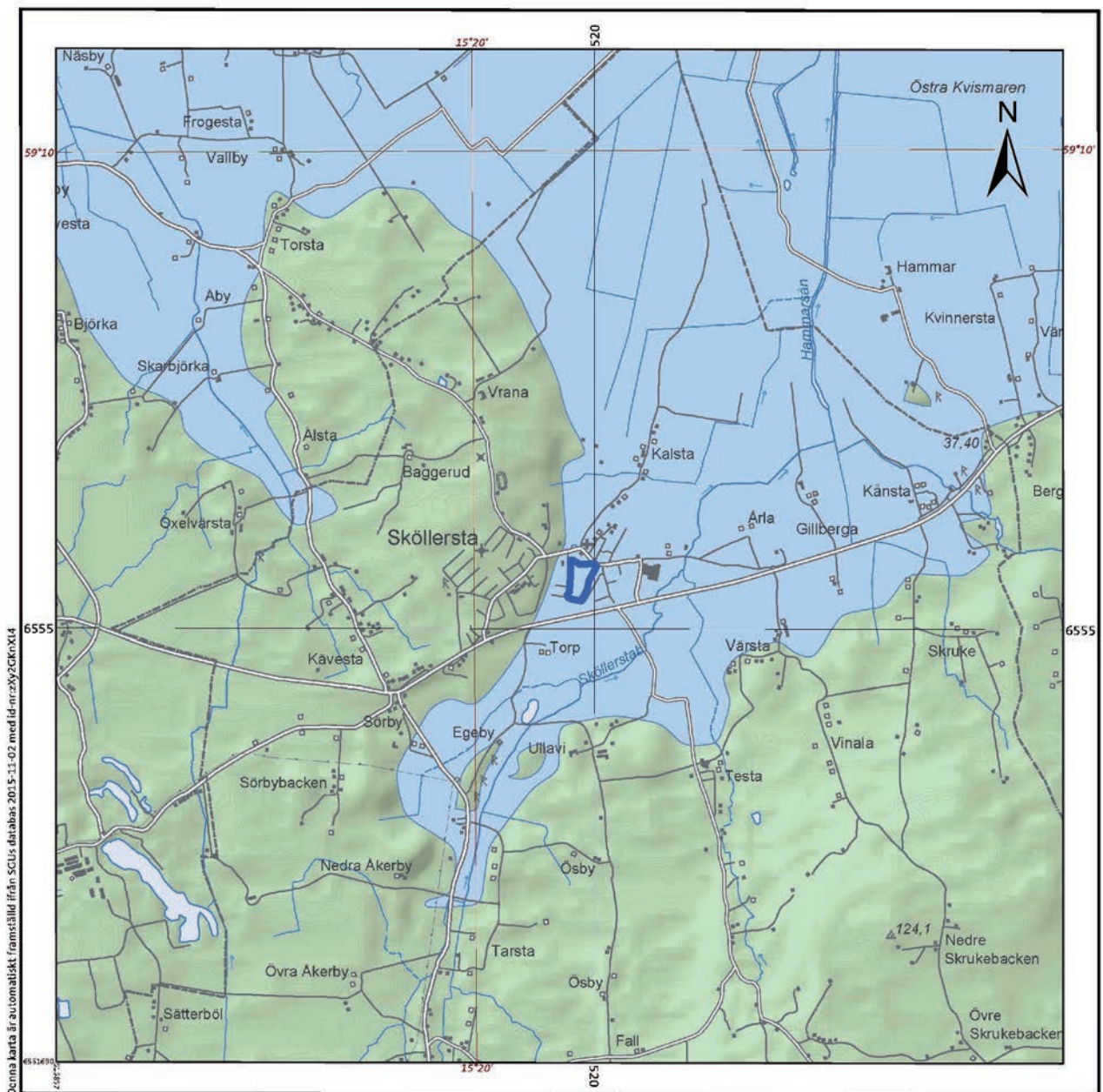
Vid utredningen år 2005 gjordes en genomgång av jordeböcker som visade att bebyggelsen i Sköllersta socken hade ungefär samma utbredning vid 1500-talets mitt som under 1600-talet, med huvuddelen av bebyggelsen nära kyrkan. Med ledning av medeltida skattelängder (”markland”) bör huvuddragen i bebyggelsens utbredning dessutom ha varit ungefärligen densamma redan från och med äldre medeltid. Förekomsten av stensättning och höggravfält inom några hundra meter gör att sannolikheten för kontinuerlig bebyggelse under järnålder och in i medeltid är stor i området. Att kyrkan och det medeltida sockencentrat ligger där de gör speglar troligtvis bebyggelseförhållanden även under järnålder (Graner 2005).



Figur 9. Utdrag ur Gabriel Thorings geometriska avmätningsskarta från år 1693. Sköllersta kyrka med klockstapel syns i övre högra delen av kartan, den s.k. Granlyckan i nedre vänstra delen.

I utredningsrapporten från år 2005 finns även en karta över lösfynd av stenyxor inom eller alldeles intill utredningsområdet. Dessa utgörs av två stycken skafthålsyxor och en trindyxa. (Schotte-Lindsten & Jakobsson 1978 ur Graner 2005). Yxorna kan indikera bosättningar eller gravar i området under stenåldern. Under senmesolitikum-mellanneolitikum, tidsperioden som trindyxan torde höra till, bör boplatser ha legat på moränmark i strandnära lägen. SGU:s strandlinjekurvor för tidsperioden pekar på att området strax väster om utredningsområdet då varit en utstickande halvö i sydvästra änden av en havsvik. Under senneolitikum torrlades området kring Sköllersta, vilket sammanfaller väl med den till ytan större spridningen av skafthålsyxor i närområdet.

Utifrån resultatet från utredningen är vår bedömning att inga lämningar finns inom utredningsområdet, varken av forntida karaktär eller historiska lämningar som kan knytas till kyrkomiljön.



© Sveriges geologiska undersökning (SGU)
 Huvudkontor:
 Box 670
 751 28 Uppsala
 Tel: 018-17 90 00
 E-post: kundservice@sgu.se
 www.sgu.se

0 0,5 1,0 1,5 2,0 2,5 km
 Skala 1:50 000

Topografiskt underlag: Ur GSD-Terrängkartan
 ©Lantmäteriet
 Rutnät i svart anger koordinater i SWEREF 99 TM.
 Gradnät i brunt anger latitud och longitud
 i referenssystemet SWEREF99.

Figur 10. SGU:s strandlinjekarta över Sköllersta socken för 6000 år sedan, dvs vid övergången mellan senmesolitikum och tidigneolitikum. Utredningsområdet är markerat med blått och ligger ett par hundra meter utanför strandläget vid denna tid. Skala 1:50 000.

Referenser

Kart- och arkivmaterial

Fornminnesregistret (FMIS)

<http://www.fmis.raa.se/cocoon/fornsok/search.html>

Lantmäteristyrelsens arkiv (LMS)

<http://historiskakartor.lantmateriet.se/arken/s/search.html>

Geometrisk avmätning, Sköllersta socken 1693. Akt nr S5:124-27
Karta med beskrivning, Sköllersta socken 1704. Akt nr S61-1:1

Lantmäterimyndigheternas arkiv (LMA)

<http://historiskakartor.lantmateriet.se/arken/s/search.html>

Storskifteskarta, Sköllersta by, Örebro län 1796. Akt nr 18-skö-90

Rikets allmänna kartverks arkiv (RAK)

<http://www.lantmateriet.se/Kartor-och-geografisk-information/ Historiska-kartor/>

Ekonomiska kartan, Sköllersta 1955. Rak-id J133-10F1e57

Sveriges Geologiska Undersökning (SGU)

http://maps2.sgu.se/kartgenerator/maporder_sv.html

Strandlinjekarta

Litteratur

Graner, G. 2005. Sköllersta. Arkeologisk utredning Etapp 1. Del av fastighet Sköllersta 1:4, Sköllersta socken, Närke. Riksantikvarieämbetet UV Bergslagen rapport 2005:6. Örebro.

Värdefulla kulturmiljöer i Hallsbergs kommun. 2004. <http://www.hallsberg.se/upplevadora/kultur/kulturarvmiljoer> (hämtad 2015-10-30).

Tekniska och administrativa uppgifter

KM projektnr:	KM15076
Länsstyrelsen dnr, beslutsdatum:	431-3184-2015, 2015-06-24
Undersökningsperiod:	26–27 augusti 2015
Exploateringsyta:	40 000 m ²
Personal:	Projektledare: Mats Nelson, Arkeolog: Anna-Lena Hallgren
Belägenhet:	Sköllersta 1:4, Sköllersta sn, Hallsbergs kommun, Örebro län, Närke
Ekonomisk karta:	10F1e Sköllersta (RT90)
Fastighetskarta:	65F5BN (SWEREF 99 TM)
Koordinatsystem:	SWEREF 99 TM
Koordinater:	x 6555444 y 519885
Höjdsystem:	RH00
Inmättningsmetod:	GPS Trimble Juno 3B med ArcPad
Dokumentationshandlingar:	10 stycken digitala fotografier förvaras hos <i>ATA</i> .
Fynd:	Inga fynd har tillvaratagits.

BILAGOR

Bilaga 1. Schaktabell

Schakt	Längd, m	Bredd, m	Djup, m	Area, m ²	Fyllning	Undergrund	Beskrivning
1	13,0	1,6	0,3–0,4	20,8	Mellanbrun lerinblandad silt	Orangebrun slitig lera med ljus brungrå och vitaktiga (urlakade) meterstora ytliga fläckar, ca 0,01–0,02 m tjocka.	Årderspår i S delen. Ett ca 0,5 m brett dike löpandes N–S fanns i N delen.
2	22,0	1,6	0,3–0,4	35,2	Mellanbrun lerinblandad silt	Orangebrun slitig lera med ljus brungrå och vitaktiga (urlakade) meterstora ytliga fläckar, ca 0,01–0,02 m tjocka.	Plog- eller årderspår i V delen löpandes främst ÖNÖ–VSV samt korsande stråk.
3	11,0	1,6	0,4–0,6	17,6	Mellanbrun lerinblandad silt	Orangebrun slitig lera.	Plog- eller årderspår i Ö delen löpandes ÖNÖ–VSV.
4	10,0	1,6	0,4–0,5	16,0	Mellanbrun lerinblandad silt	Gulbeige slitig lera med rödbruna fläckar från järnutfällning. Mörkgråbruna ytliga fläckar i Ö delen.	Ett ca 1 meter brett dike löpandes NÖ–SV samt ett 0,5 m brett dike löpandes NNÖ–SSV fanns i V delen.
5	12,0	1,6	0,4–0,5	19,2	Mellanbrun lerinblandad silt	Gulbrun slitig lera.	Centralt fanns en sotig fläck, ca 0,2 m stor, samt ett N–S löpandes ledningsschakt. Ett ca 0,5 m brett dike löpandes NV–SÖ i Ö delen, plogspår i V.
6	10,0	1,6	0,3–0,4	16,0	Mellanbrun lerinblandad silt	Orangebrun slitig lera.	Enstaka stenar, 0,1–0,2 m stora, och en tegelbit fanns i Ö delen.
7	21,0	1,6	0,3–0,5	33,6	Mellanbrun lerinblandad silt	Orangebrun slitig lera. Centralt en ca 2×1 m stor fläck bestående av mörkgråbrun kompakt silt med järnutfällning	Plog- eller årderspår löpandes N–S i S delen, centralt även korsande stråk. Ett ca 1 meter brett dike löpandes NV–SÖ i N delen, intill låg en 0,2 m stor naturligt formad sten.

Schakt	Längd, m	Bredd, m	Djup, m	Area, m ²	Fyllning	Undergrund	Beskrivning
8	11,0	1,6	0,4-0,6	17,6	Mellanbrun lerinblandad silt	Orangebrun siltig lera.	Plogspår löpandes Ö-V i V delen, ledningsschakt fanns centralt. Eit ca 1 m brett dike innehållande lite tegel samt löpandes NV-SÖ låg i Ö delen.
9	22,0	1,6	0,3-0,5	35,2	Mellanbrun lerinblandad silt	Orangebrun siltig lera med några småstenar, mindre än 0,1 m stora. Ytlig fläck, ca 0,05 m tjock, bestående av mellanbrun silt med järnutfällning och enstaka svarta stänk (ej kol).	Plogspår löpandes NV-SÖ. Ledningsschakt löpandes N-S låg centralt och ett 1 meter brett dike fanns i Ö änden.
10	12,0	1,6	0,4-0,6	19,2	Mellanbrun lerinblandad silt	Gulorange siltig lera.	Eit ca 0,5 m brett dike löpandes NV-SÖ låg centralt, ett ledningsschakt fanns i Ö kanten.
11	13,0	1,6	0,3-0,4	20,8	Mellanbrun lerinblandad silt	Gulorange siltig lera.	Plogspår löpandes NÖ-SV, ett dike som följde samma riktning låg i Ö delen. Enstaka kolstänk och tegelfnyk påträffades.
12	12,5	1,6	0,3-0,45	20,0	Mellanbrun lerinblandad silt	Gulorange siltig lera.	Plogspår löpandes NÖ-SV.
13	12,0	1,6	0,3-0,55	19,2	Mellanbrun lerinblandad silt	Gulorange siltig lera.	En ca 5 m lång grop eller schakt fylld med mellanbrun silt låg centralt. Eit ledningsschakt låg i Ö.
14	16,0	1,6	0,25-0,55	25,6	Mellanbrun lerinblandad silt	Gulorange siltig lera med ytliga flammiga gråsvarta fläckar.	En del av en lång grop fylld med mellanbrun silt i Ö delen.
15	12,0	1,6	0,35-0,45	19,2	Mellanbrun lerinblandad silt	Gul siltig lera.	Dike löpandes NV-SÖ centralt. Ploggret var mörkare närmare botten, troligtvis påverkat av vattenavsättning.

Schakt	Längd, m	Bredd, m	Djup, m	Area, m ²	Fyllning	Undergrund	Beskrivning
16	16,0	1,6	0,3–0,5	25,6	Mellanbrun lerinblandad silt	Gul siltig lera.	Enstaka plogspår i Ö delen. Ett ca 1 m brett dike löpandes NV-SÖ. Enstaka stenar, 0,1–0,2 m stora.
17	20,0	1,6	0,35–0,5	32,0	Mellanbrun lerinblandad silt	Gul siltig lera med ydliga flammiga gråsvarta fläckar.	Två diken som löpte NV-SÖ samt ett ledningschakt. Ploglaget var mörkare närmare botten, troligtvis påverkat av vattenavsättning.
18	17,0	1,6	0,3–0,5	27,2	Mellanbrun lerinblandad silt	Gul siltig lera.	Ett dike löpandes NÖ-SV i V delen samt ett NV-SÖ löpandes VA-schakt längst i Ö. Ett ledningschakt centralt med intilliggande stenar, 0,1–0,2 m stora.
19	7,0	1,6	0,4–0,5	11,2	Mellanbrun lerinblandad silt	Gul siltig lera.	Två diken i V delen, löpandes NÖ-SV respektive NV-SÖ. Rester av mörkare ploglager närmast botten, troligtvis påverkat av vattenavsättning.
20	7,0	1,6	0,3–0,4	11,2	Mellanbrun lerinblandad silt	Gul siltig lera.	Plog- eller årderspår i korsande mönster fanns i V delen.
21	7,0	1,6	0,3–0,5	11,2	Mellanbrun lerinblandad silt	Ljus gulvit siltig lera.	Ett ca 2 m brett dike löpandes NÖ-SV centralt, ett ledningschakt genomgrävd diket. Ett 0,3 m brett dike löpandes N-S fanns i Ö delen. Enstaka tegelfnyk påträffades.
22	8,0	1,6	0,4	12,8	Mellanbrun lerinblandad silt	Gulorange siltig lera med naturliga svarta fläckar.	Rester av mörkare ploglager närmast botten, troligtvis påverkat av vattenavsättning.
23	8,0	1,6	0,4	12,8	Mellanbrun lerinblandad silt	Gulflammig siltig lera.	Plogspår löpte Ö-V.