

Rosersberg

Avgränsande av tre boplatser

Arkeologisk utredning

Fornlämning Norrsunda 168:1, 291 och en oregistrerad fornlämning
Rosersberg 11:15 och 10:262
Norrsunda socken
Sigtuna kommun
Uppland

Jan Äblström

Rosersberg

Avgränsande av tre boplatser

Arkeologisk utredning

Fornlämning Norrsunda 168:1, 291 och en oregistrerad fornlämning
Rosersberg 11:15 och 10:262
Norrsunda socken
Sigtuna kommun
Uppland

Jan Ählström

Utgivning och distribution:
Stiftelsen Kulturmiljövård
Stora gatan 41, 722 12 Västerås
Tel: 021-80 62 80
Fax: 021-14 57 20
E-post: info@kmmmd.se

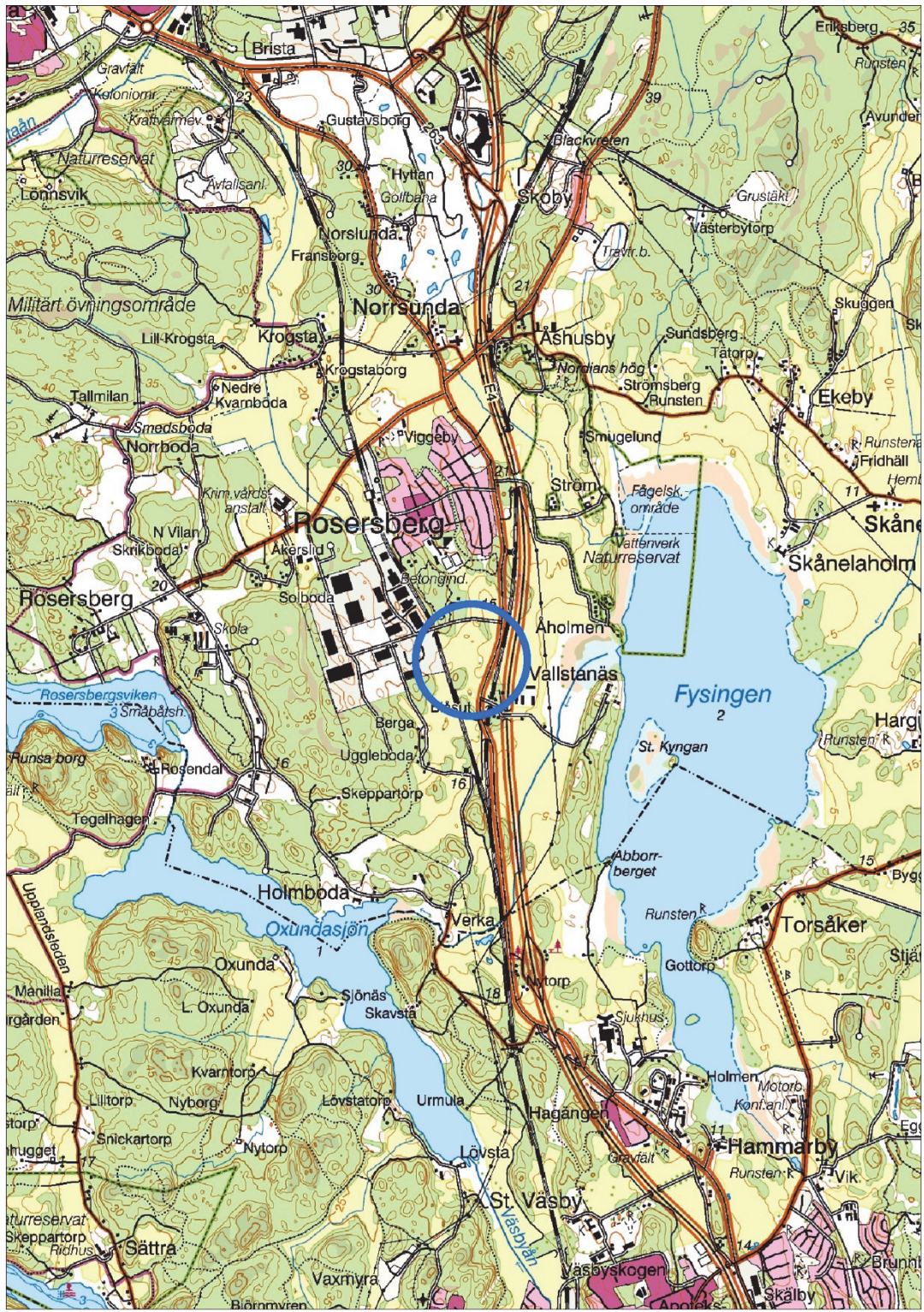
© Stiftelsen Kulturmiljövård 2015

Kartor ur allmänt kartmaterial © Lantmäteriet. Ärende nr MS2012/02954.

ISBN: 978-91-7453-489-4
Tryck: Just Nu, Västerås 2015.

Innehåll

Sammanfattning.....	5
Inledning.....	7
Målsättning och metod	7
Utredningsresultat	9
Referenser.....	11
Tekniska och administrativa uppgifter	11
BILAGOR	12
Bilaga 1. Schakttabell.....	12
Bilaga 2. Anläggningstabell.....	12



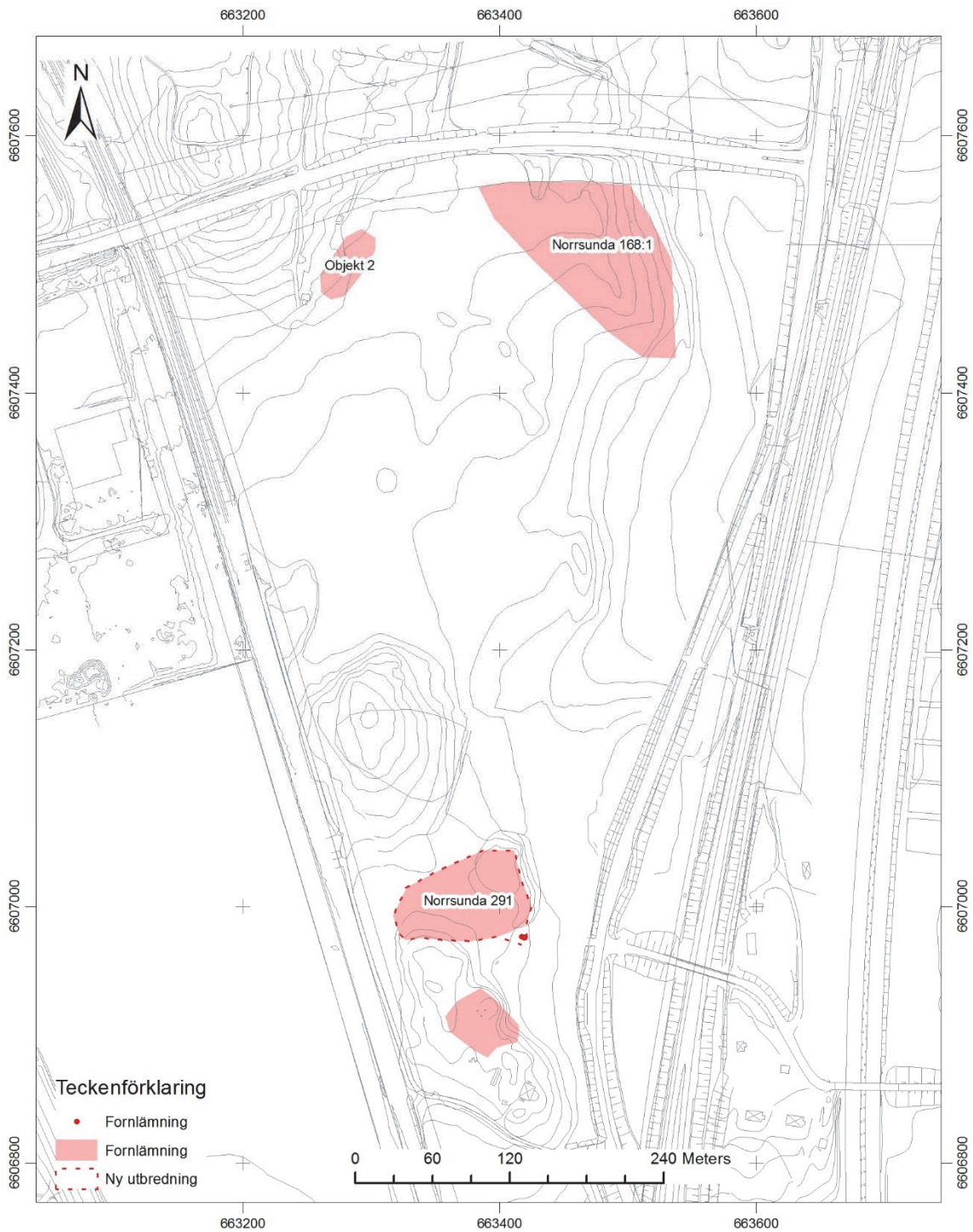
Figur 1. Utredningslokalernas läge läge markerat med en ring. Utsnitt ur digitala terrängkartan. Skala 1:50 000.

Sammanfattning

Inför detaljplanering av ett markområde söder om Rosersberg i Sigtuna kommun, Stockholms län, har Stiftelsen Kulturmiljövård (KM) utfört en utredning i avgränsande syfte av tre boplatser (Norrunda 168:1, 291 och den oregistrerade fornlämningen objekt 2). Utredningen föregicks av ett länsstyrelsebeslut som fattats efter det att KM inkommit med en undersökningsplan.

Utredningsarbetet omfattade sökschaktning med grävmaskin i syfte att avgränsa fornlämningarna. Schakt och påträffade fornlämningar är inmätta med GPS. Resultatet är redovisat på figur 2 och i bilaga 1–2.

Ytterligare fornlämning, och då i form av tre stolphål, påträffades i anslutning till Norrunda 291. Baserat på de nypåträffade stolphålen måste boplatsens utbredning utvidgas något åt sydöst. Vid objekt 2 och Norrunda 681:1 framkom inte några fornlämningar vilket innebär att boplatsernas nuvarande utbredning kan betraktas som fastställd.



Figur 2. Utredningsresultatet. Utsnitt ur den kommunala bakgrundskartan. Den föreslagna nya utbredningen av boplatsen Norrsunda 291 är markerad med en streckad linje. Skala 1:5 000.

Inledning

Efter beslut av länsstyrelsen den 5 november 2015 med stöd av KML 2 kap 11 § (1st dnr 43112-15687-2015) har Stiftelsen Kulturmiljövård (KM) utfört en arkeologisk utredning i avgränsande syfte av fornlämningarna Norrsunda 168:1, 291 och en oregistrerad fornlämning (objekt 2). Länsstyrelsebeslutet grundades på en av KM utarbetad undersökningsplan.

De berörda fornlämningarna påträffades vid en av KM utförd utredning 2013 och utgörs av boplatser av järnålderskaraktär. Boplatserna ligger i åkermark där de ansluter till högre liggande impedimentmark. För mer ingående presentation av fornlämningsbild och topografi hänvisas till den tidigare utredningsrapporten (Vinberg 2013).

Structor är beställare och har bekostat utredningen. Fältarbetet utfördes i slutet av november 2015. Jan Ählström ansvarar för utredningen och har sammanställt rapporten.

Målsättning och metod

Utredningen syftade till att avgränsa rubricerade fornlämningar som underlag för en bedömning av om de berörs vid en exploatering.

- *Objekt 2* avgränsades i östlig–sydöstlig riktning
- *Norrsunda 168:2* avgränsades i västlig–sydlig riktning
- *Norrsunda 291* avgränsades åt norr, väster och söder

Utredningsarbetet omfattade öppnande av skopbreda (ca 1,5 meter breda) schakt som grävdes utanför fornlämningarnas preliminära utbredning. Schakten, påträffade lämningar liksom topografiska objekt och störningar har dokumenterats i plan genom inmätning med GPS.



Figur 3. Utredningslokalerna och samtliga lämningar enligt fornminnesregistret (röda punkter, linjer och polygoner). Utsnitt ur digitala fastighetskartan. Skala 1:10 000.

Utredningsresultat

Objekt 2 (oregistrerad fornlämning)

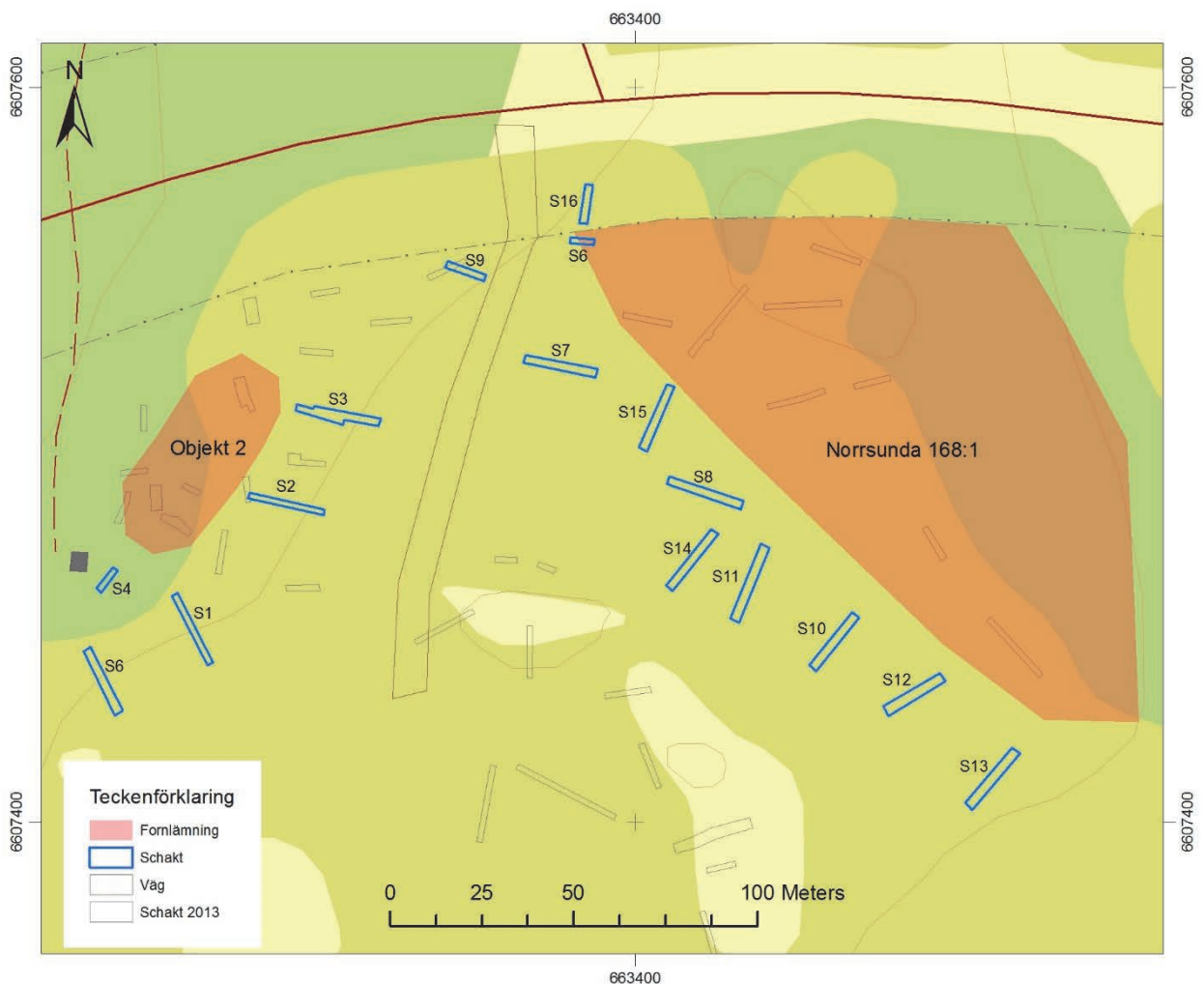
Objektet omfattade åker och lite skogsmark.

Öster och söder om lämningen öppnades fem schakt om totalt 136 kvadratmeter (se figur 4 och bilaga 1). Schakten förlades i marken mellan de tidigare utredningsschakten. I schakten påträffades orörd lera, silt eller morän och i vissa av schakten i åkern förekom enstaka täckdiken. I några av schakten förekom en äldre odlingshorisont med kol och bränd lera under matjorden. Det påträffades inte någon fornlämning.

Norrunda 168:2

Objektet omfattade åkermark som sluttar kraftigt i sydöst.

Det öppnades 11 schakt motsvarande totalt 208 kvadratmeter (se figur 4 och bilaga 1). Schaktbottnarna bestod av orörd lera eller silt och i några av schakten fanns det större markfasta stenar. Det påträffades inte någon fornlämning.

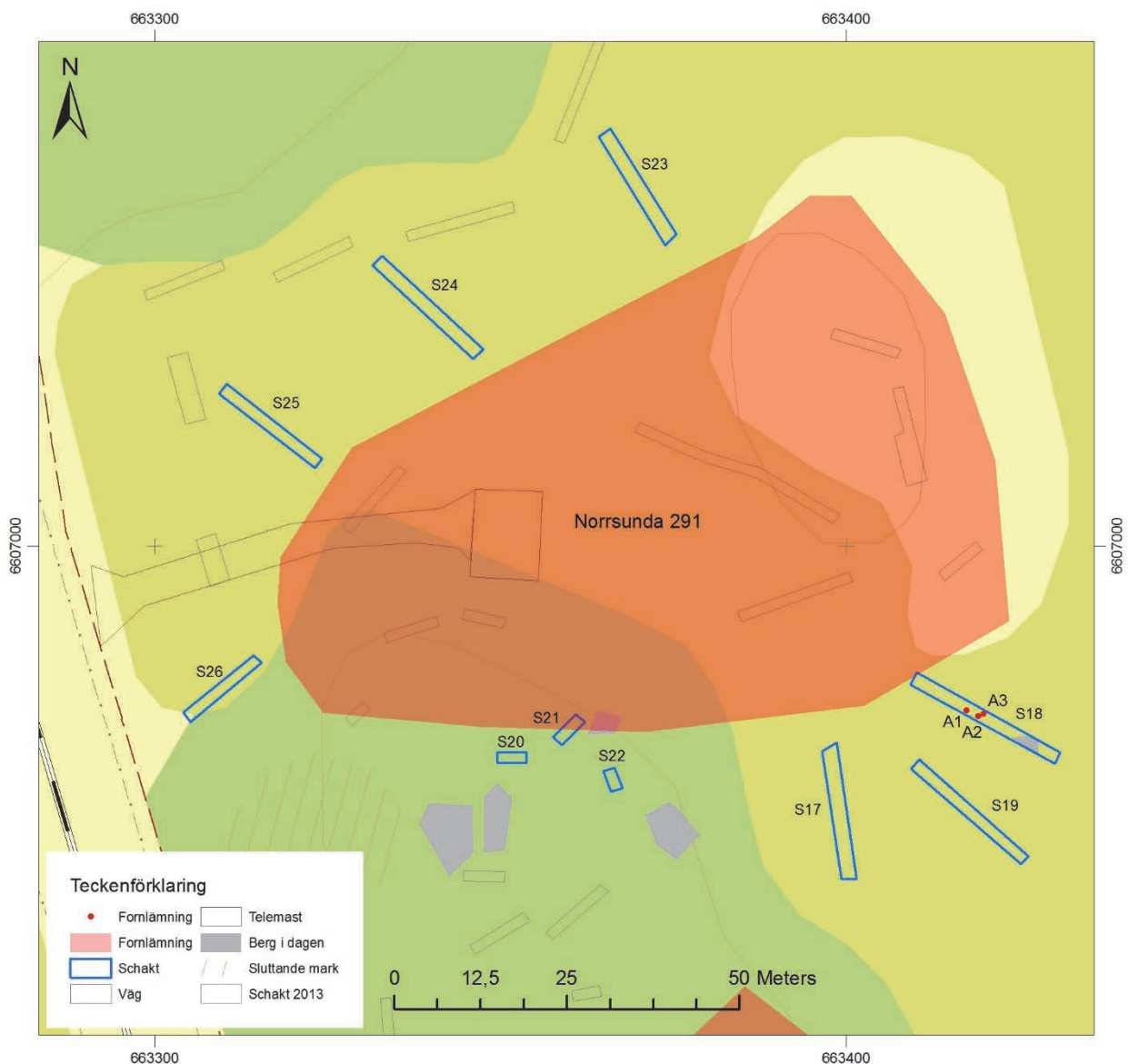


Figur 4. Schaktplan, objekt 2 och Norrsunda 168:1. Skala 1:2 000.

Norrsunda 291

Objektet omfattar åker och skogsmark. I den västra delen av skogen sluttar marken kraftigt och det förekommer partier där berget går i dagen. Åkern sluttar kraftigt i den sydöstra delen.

Det öppnades tio schakt om totalt 147 kvadratmeter (se figur 5 och bilaga 1–2). I schakten förekom orörd silt, lera, morän eller berg. I två av dem förekom en äldre odlingshorisont under matjorden med kol och bränd lera. I schakt S18 framkom fornlämning i form av tre oskodda stolphål (A1–3). Stolphålen medför en smärre justering av boplatstens utbredning med 10–15 meter i sydöstlig riktning. Längre åt sydöst förekommer inte fornlämning, därtill är marken för sluttande och därefter allt för lågt liggande. I övriga schakt förekom det inte någon fornlämningsindikation.



Figur 5. Schaktplan, Norrsunda 291. Skala 1:1 000.

Referenser

Vinberg, A. 2014. *Rosersberg cirkulationsplats, Nya boplatser och gravar i Valsta och Lindesunda, Särskild arkeologisk utredning, Rosersberg 11:15 och 10:262, Norrsunda socken, Sigtuna kommun, Stockholms län, Uppland*. Stiftelsen Kulturmiljövård Rapport 2013:57. Västerås.

Tekniska och administrativa uppgifter

<i>KM projekt nr:</i>	15116
<i>Länsstyrelsen dnr, beslutsdatum:</i>	43112-15687-2015, 2015-11-05
<i>Undersökningsperiod:</i>	23–25 november 2015
<i>Exploateringsyta:</i>	Objekt 2: 3 400 m ² Norrsunda 168:1: 7 800 m ² Norrsunda 291: 5 400 m ²
<i>Personal:</i>	Christian Gatti och Jan Ählström
<i>Belägenhet:</i>	Rosersberg 11:15 och 10:262, Norrsunda socken, Sigtuna kommun, Stockholms län, Uppland
<i>Fastighetskarta:</i>	66G0GN Rosersberg
<i>Koordinatsystem:</i>	Sweref 99 TM
<i>Koordinater:</i>	Objekt 2: X6607441 Y663247 Norrsunda 168:1: X6607402 Y663488 Norrsunda 291: X6606973 Y663310
<i>Höjdsystem:</i>	Ingen höjdmätning gjordes
<i>Inmättningsmetod:</i>	Gps
<i>Dokumentationshandlingar:</i>	Mätdata och tre digitala fotografier (15116_01–03) slutförvaras hos ATA
<i>Fynd:</i>	Inga fynd tillvaratogs

BILAGOR

Bilaga 1. Schakttabell

Lokal	Schakt	Markslag och-topografiskt läge	Längd, m	Beskrivning	Underlag
Objekt 2	1	Åker, flack.	18	0,4–0,6 meter djupt, 0,2 meter matjord, diken.	Silt.
Objekt 2	2	Åker, flack.	21	0,4 meter djupt 0,2 meter matjord.	Silt.
Objekt 2	3	Åker, flack.	22	0,5 meter djupt, 0,3 meter matjord, dike.	Silt.
Objekt 2	4	Skog, flack.	10	0,3 meter djupt.	Morän.
Objekt 2	5	Åker, flack.	20	0,4 meter djupt, 0,2 meter matjord, två diken.	Silt.
Norrsunda 168:1	6	Åker, flack.	8	0,4 meter djupt, 0,3 meter matjord.	Silt.
Norrsunda 168:1	7	Åker, flack.	21	0,4 meter djupt, 0,3 meter matjord, dike.	Silt.
Norrsunda 168:1	8	Åker, flack.	22	0,4–0,5 meter djupt, 0,3 meter matjord, enstaka stenar.	Silt.
Norrsunda 168:1	9	Åker, flack.	12	0,4 meter djupt, 0,3 meter matjord.	Silt.
Norrsunda 168:1	10	Åker, flack.	20	0,4 meter djupt, 0,2 meter matjord.	Lera.
Norrsunda 168:1	11	Åker, flack.	23	0,4–0,5 meter djupt, 0,3 meter matjord.	Lera.
Norrsunda 168:1	12	Åker, flack.	21	0,4 meter djupt, 0,2–0,3 meter matjord.	Silt.
Norrsunda 168:1	13	Åker, flack.	20	0,4 meter djupt, 0,2 meter matjord, stenar och tegelbitar.	Silt.
Norrsunda 168:1	14	Åker, flack.	18	0,4 meter djupt, 0,3 meter matjord, enstaka stenar.	Silt.
Norrsunda 168:1	15	Åker, flack.	21	0,4 meter djupt, 0,2 meter matjord, enstaka stenar.	Silt.
Norrsunda 168:1	16	Åker, flack.	10	0,3 meter djupt, 0,2 meter matjord.	Silt.
Norrsunda 291	17	Åker, flack.	20	0,4 meter djupt, 0,3 matjord.	Silt.
Norrsunda 291	18	Åker, flack.	20	0,4 meter djupt, 0,3 matjord, tre anläggningar (A1–3).	Silt, berg.
Norrsunda 291	19	Åker, flack.	20	0,4 meter djupt, 0,3 meter matjord.	Silt.
Norrsunda 291	20	Skog, avsats.	5	0,2 meter djupt, förna, stenigt i västra kanten.	Silt, berg.
Norrsunda 291	21	Skog, avsats.	6	0,5 meter djupt, förna.	Morän.
Norrsunda 291	22	Skog.	4	0,2 dj förna berg i dagen.	Berg.
Norrsunda 291	23	Åker, flack.	20	0,4 meter djupt, 0,3 meter matjord.	Lera.
Norrsunda 291	24	Åker, flack.	20	0,4–0,5 meter djupt, 0,3 meter matjord, därunder vidtog ett 0,05–0,1 meter tjockt äldre odlingslager bestående av mörk silt med inslag av småsten.	Silt.
Norrsunda 291	25	Åker, flack.	16	0,5–0,6 meter djupt, 0,4 meter matjord därunder vidtog ett 0,05 meter tjockt äldre odlingslager bestående av mörk silt med inslag av småsten.	Silt.
Norrsunda 291	26	Åker, flack.	16	0,5–0,7 meter djupt, 0,4 meter matjord därunder 0,1 meter äldre odlingslager bestående av mörk silt med inslag av småsten.	Silt.

Bilaga 2. Anläggningstabell

Objekt	Schakt	Anl. nr	Typ	Beskrivning
Norrsunda 291	18	1	Stolphål.	Rundad, 0,2 meter stor, brunrå fyllning och >0,15 meter djup.
Norrsunda 291	18	2	Stolphål.	Rundad, 0,2 meter stor, brunrå fyllning.
Norrsunda 291	18	3	Stolphål.	Oval, 0,25×0,15 meter stor, brunrå fyllning.