

Vreta gård

Skålgropar och härdar från vendeltid och 1200-tal

Arkeologisk förundersökning

Fornlämning Svärta 114:1, 228:1, 229:1 och 481
Svärta-Vreta 1:1
Svärta socken
Nyköpings kommun
Södermanlands län

Andrea Jäderlund



Vreta gård

Skålgropar och härdar från vendeltid och 1200-tal

Arkeologisk förundersökning

Fornlämning Svärta 114:1, 228:1, 229:1 och 481
Svärta-Vreta 1:1
Svärta socken
Nyköpings kommun
Södermanlands län

Andrea Jäderlund

Utgivning och distribution:
Stiftelsen Kulturmiljövård
Stora gatan 41, 722 12 Västerås
Tel: 021-80 62 80
Fax: 021-14 52 20
E-post: info@kmmd.se

© Stiftelsen Kulturmiljövård 2016

Omslagsfoto: Förundersökningsområdet med Vreta gård i bakgrunden. Skålgrops-
hällen 229:1 ligger till höger nedanför gården, mitt i bilden. Från nordväst.
Foto: Ingela Harrysson.

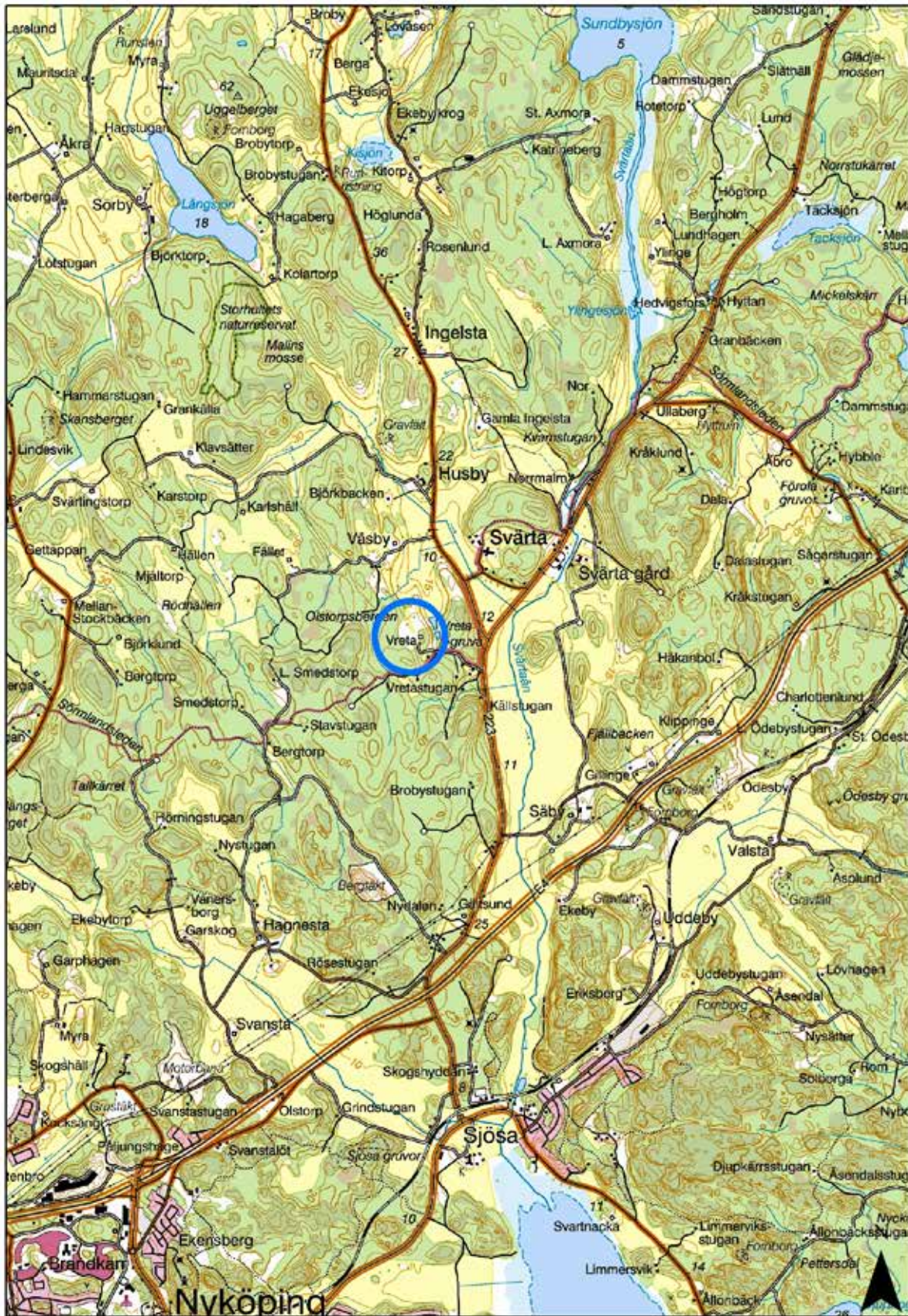
Kartor ur allmänt kartmaterial © Lantmäteriet. Ärende nr MS2012/02954.

ISBN: 978-91-7453-504-4

Tryck: Just Nu, Västerås 2016.

Innehåll

Sammanfattning	5
Topografi och fornlämningsmiljö	7
Målsättning och metod	9
Undersökningsresultat.....	10
Referenser.....	17
Tekniska och administrativa uppgifter	18
Bilagor:	
Bilaga 1. Schakttabell	19
Bilaga 2. Anläggningstabell.....	20

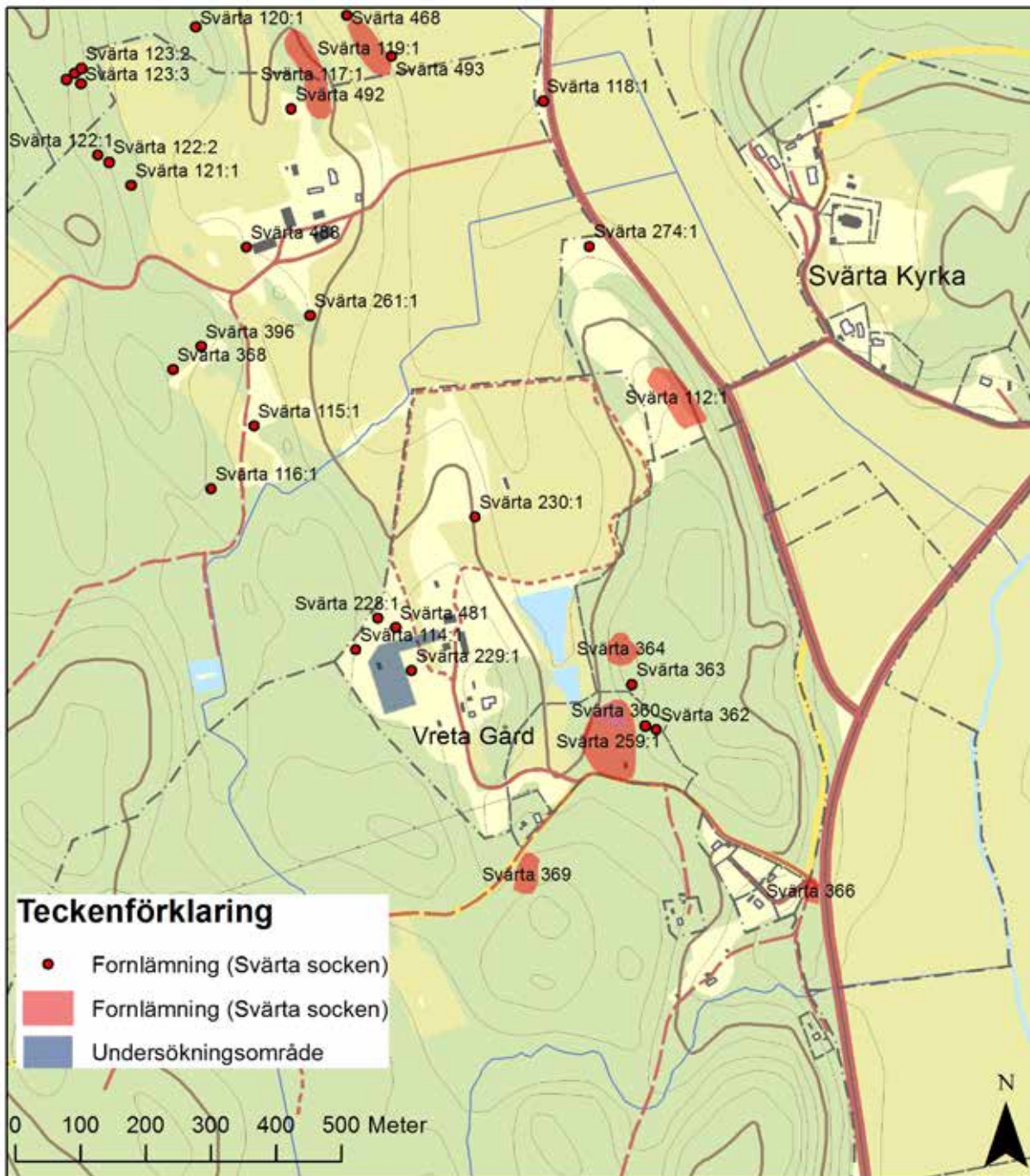


Figur 1. Utdrag ur den digitala Terrängkartan med platsen för undersökningen markerad med blå ring. Skala 1:50 000.

Sammanfattning

Stiftelsen Kulturmiljövård har utfört en arkeologisk förundersökning inom fornlämningsområdet för Svärta 114:1, 228:1, 229:1 och 481, Svärta socken, Nyköpings kommun, Södermanland. Anledningen var ett planerat ridhus med anslutande väg nedanför skålgropshällen Svärta 229:1.

Förundersökningsområdet omfattade cirka 6 000 m² varav av 751 m² schaktades. Huvuddelen av schakten saknade indikation på fornlämningar, i tre schakt påträffades dock totalt fem härdbottnar av förhistorisk karaktär. Härdbottnarna undersöktes varav två daterades till vendeltid respektive 1200-tal. Två stensamlingar undersöktes, vilka tolkades som odlingssten.



Figur 2. Utdrag ur den digitala fastighetskartan med förundersökningsområdet markerat med blått samt intilliggande fornlämningar enligt FMIS markerat med rött. Skala 1:10 000.

Antikvarisk bakgrund

Uppdragsgivarna Gunilla och Allan Ejeblad har planerat en nybyggnation i form av ett ridhus med anslutande väg inom fastigheten Svärta-Vreta 1:1, Svärta socken, Nyköpings kommun, Södermanland. Det planerade ridhuset med den tillhörande vägen kommer att hamna inom fornlämningsområdet för Svärta 114:1, 228:1, 229:1 samt 481. Detta har föranlett en arkeologisk förundersökning utförd av Stiftelsen Kulturmiljövård den 4–7 maj 2015, enligt beslut av Länsstyrelsen Södermanlands (dnr 431-1530-2015).

Fastigheten Svärta-Vreta 1:1, Vreta gård, ligger cirka 100 meter öst-sydöst om den registrerade skålgropshällen Svärta 229:1 och invid denna planerades det 23×69 m stora ridhuset med den anslutande vägen. Fornlämningsområdet som berördes utgjordes av skålgropshällarna Svärta 229:1 och 481 samt stensättningarna Svärta 114:1 och 128:1. Bedömningen gjordes att fornlämningar kunde finnas i anslutning till dessa och då i första hand boplatzlämningar. Vreta gård omnämns 1381 som Wretom och beskrivs senare som komministerboställe (Ortnamnsregistret).

Skålgropshällen 229:1 är sedan tidigare dokumenterad av Sven Gunnar Broström och Kenneth Ihrestam genom det delvis EU-finansierade RANE-projektet (Rock Art in Northern Europe). RANE-projektet har syftat till att öka kunskapen om Södermanlands hällristningar genom dokumentation, vård och informationsmetoder. I samband med dokumentationen av skålgropshällen 229:1 utfördes även en inventering av närområdet då man fann ytterligare en häll med skålgrop, Svärta 481 (Broström 2005). Svärta 229:1 består av 73 skålgropar samt rännen som sammanbinder dessa. Skålgroparna är fördelade på tre ytor och bildar i flera fall rader. Nyfyndet Svärta 481 består av en skålgrop som är fyra cm bred och en cm djup. Hällristningen Svärta 481 kunde inte med säkerhet lokaliseras vid förundersökningen och är därför ej inmätt.

Vid förundersökningsområdet finns även Svärta 114:1 och 228:1. Svärta 114:1 är en rund stensättning som mäter 8,0×9,0 meter samt är 0,1–0,5 meter hög. Stenpackningen består av 0,1–0,5 meter stora stenar och kantkedjan av 0,3–0,9 m stora stenar. Stensättningen ligger delvis direkt på bergvägg och är något utrasad i östra kanten. Svärta 228:1 är en rundad stensättning som mäter 8,0×5,0–6,5 meter samt är 0,2 m hög. Stenpackningen består av 0,1–0,3 m stora stenar och en delvis synlig kantkedja av 0,3–1,2 m stora stenar. Stensättningen ligger på en avlång förhöjning i kant ut mot sänkan, Svärta 114:1 har ett något mera indraget läge. Båda är övertorvade. Stensättningarna Svärta 114:1 och 228:1 mättes in vid förundersökningen vilket ligger till underlag för en enklare dokumentation i form av beskrivning och fotografering.

Topografi och fornlämningsmiljö

Förundersökningsområdet låg cirka sju kilometer nordöst om Nyköpings stad och cirka en kilometer sydväst om Svärta kyrka (figur 2). Vreta gård ligger på en höjd som sträcker sig ut i den dalgång där Svärta kyrka ligger, i den södra delen av dalgången löper Svärtaån. Förundersökningsområdet (figur 6) låg i en sänka med plan mark på ca 30 m ö. h., väster om Vreta gård. Vid undersökningstillfället utgjordes området av hästgagar och de centrala delarna låg i tidigare dikad och plöjd åkermark. Runt den plana ytan återfinns flackare backar beväxna med lövträd och uppstickande bergväggar. I backarna återfinns även större block och sten. I väster tar ett större skogsparti vid och i norr fortsätter sänkan ut i en del av ovan nämnda dalgång som under bronsålder utgjort en lång och smal havsvik som vid Svärta kyrka delade upp sig i två delar.

I sänkan vid undersökningsområdet återfinns de två berghällarna med skålgropar och rännor, Svärta 229:1 och 481. I backarna återfinns de två stensättningarna, Svärta 114:1 och 128:1. 550 meter nordväst om Vreta gård ligger ett gravfält av yngre järnålderskaraktär, i övrigt består de närmaste lämningarna av gruvlämningar och fångstgropar (figur 2). I dalgången norr om förundersökningsområdet återfinns ensamliggande stensättningar samt flertalet hällristningsförekomster i form av skålgropar samt en skeppsristning (Svärta 274:1) (figur 2). Gravfält av yngre järnålderskaraktär återfinns runtom i dalgången. Nyköpingstrakten är i övrigt rikt på bronsålderslämningar i form av hällristningar där Släbbroristningen kan nämnas (Broström & Ihrestam 2010).



Figur 3. Skålgropshällen Svärta 229:1 efter regn. Från norr. Foto: Ingela Harrysson.



Figur 4. Stensättning, Svärta 114:1. Från söder. Foto: Ingela Harrysson.

Målsättning och metod

Förundersökningens målsättning var att konstatera om fornlämningar i form av gravar, kulturlager, boplatzlämningar eller andra typer av konstruktioner eller föremål fanns i anslutning till Svärta 229:1 och inom fornlämningsområdet för Svärta 114:1, 228:1 och 481 samt att ge underlag till Länsstyrelsen för bedömning av fortsatta arkeologiska åtgärder. Syftet var även att konstatera om skålgropshällen 229:1 fortsatte under grästorven inom undersökningsområdet.

Sökschakt togs upp inom det cirka 6000 m² stora förundersökningsområdet med hjälp av maskin. Vid de fall anläggningar av enklare karaktär påträffades skulle dessa undersökas och dokumenteras i sin helhet med hjälp av handredskap inom ramen för förundersökningen. Två ¹⁴C-dateringar med tillhörande vedartsanalys ingick i kostnadsberäkningen.

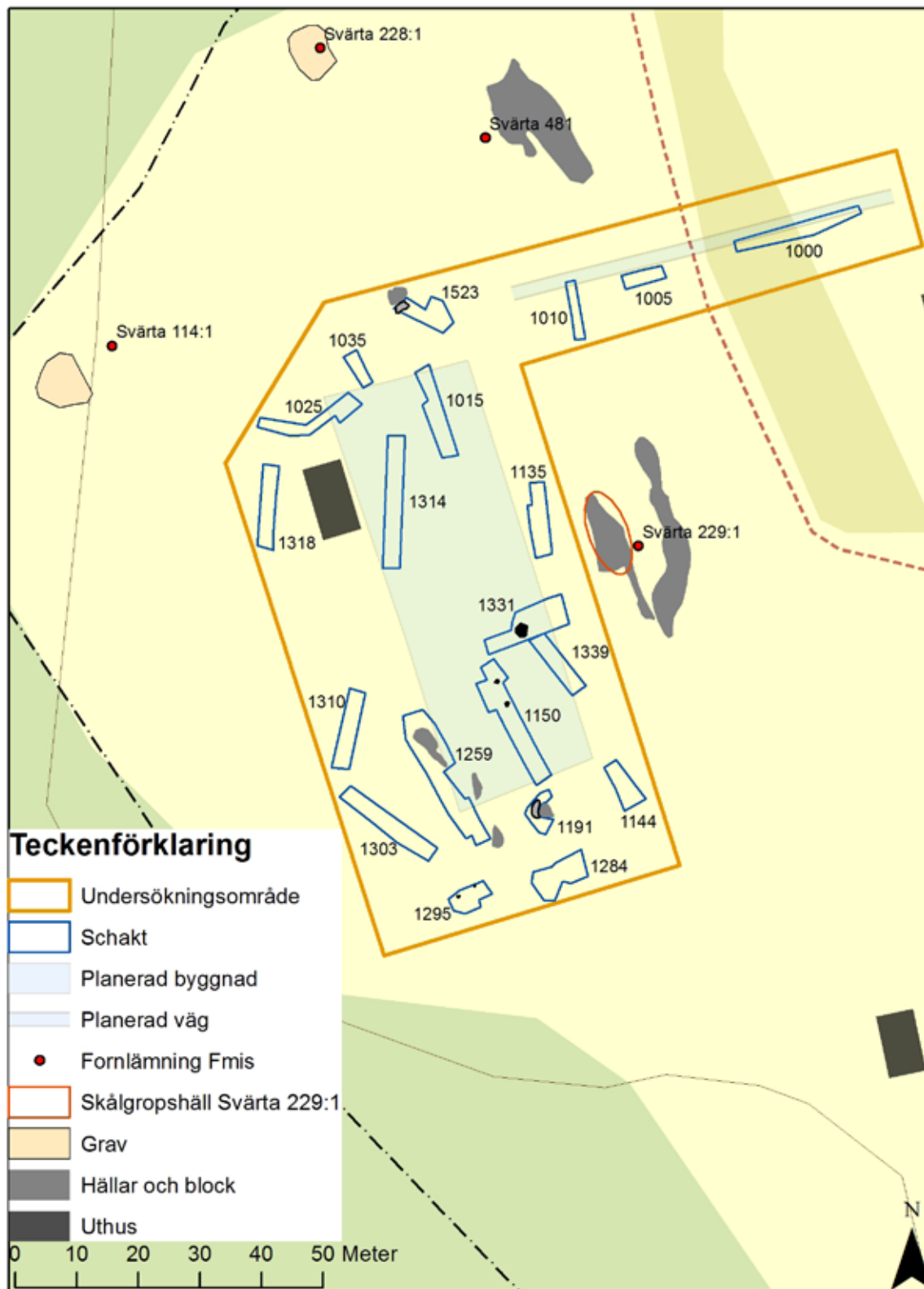
Dokumentation av schakt och påträffade anläggningar gjordes genom beskrivning, fotografering samt inmätning med RTK-GPS.



Figur 5. Översikt över förundersökningsområdet vid Vreta gård och Svärta 229:1. Från öst. Foto: Ingela Harrysson.

Undersökningsresultat

Förundersökningsområdet omfattade cirka 6 000 m² och totalt togs tjugo schakt upp om sammanlagt 751 m² (se bilaga 1 och figur 6). Huvuddelen av schakten togs upp i de planare delarna av området, i den äldre åkermarken, och några i slänterna i



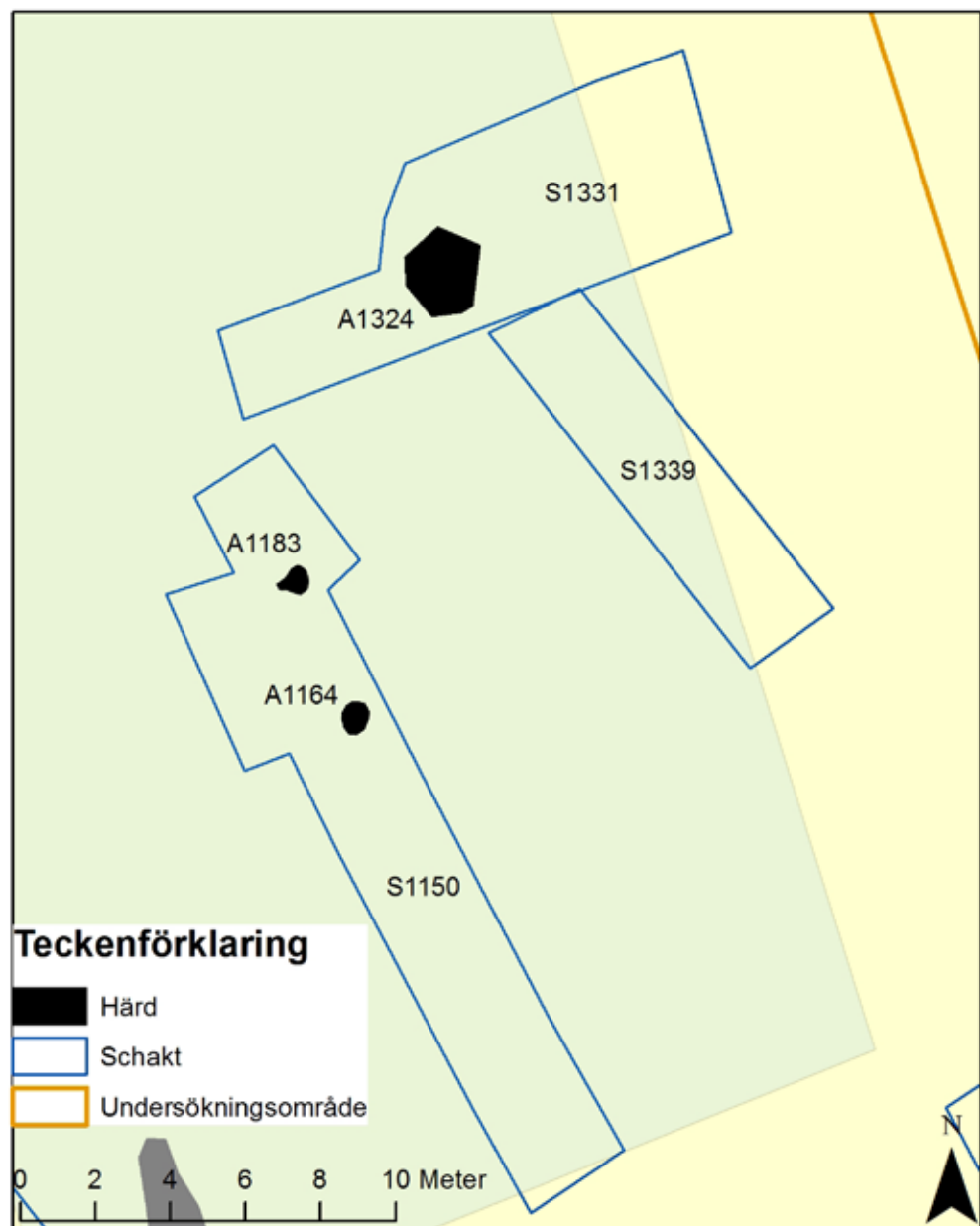
Figur 6. Schaktplan över förundersökningsområdet vid Vreta gård samt Svärta 229:1, 481, 114:1 och 228:1. Underlag digitala Fastighetskartan. Skala 1:1000.

undersökningsområdets kanter. Tre schakt togs upp nedanför berghällen med skålgropar Svärta 229:1. Ett dike låg mellan schakten och hällen. Schakt lades även i anslutning till block i kanterna av undersökningsområdet.

I samband med schaktning i den västliga slänten, ned från Vreta gårdsområde, kunde utfyllnadsmassor iakttas från utjämning av gårdsplanen. Schakt som togs upp i tidigare åkermark bestod av i snitt 0,3 meter tjocka ploglager. Huvuddelen av schakten hade lerbotten medan några av schakten i slänterna hade botten av morän.

I schakten närmast skålgropshällen 229:1 kunde inga fornlämningar eller fynd identifieras. Recenta fynd i form av tegel, porslin, enstaka glaserad keramik samt en kritpipa påträffades i hela matjordslagret på större delen av undersökningsområdet, fynden har ej tillvaratagits. Spridningen på fynden i matjorden tyder på plöjning av marken.

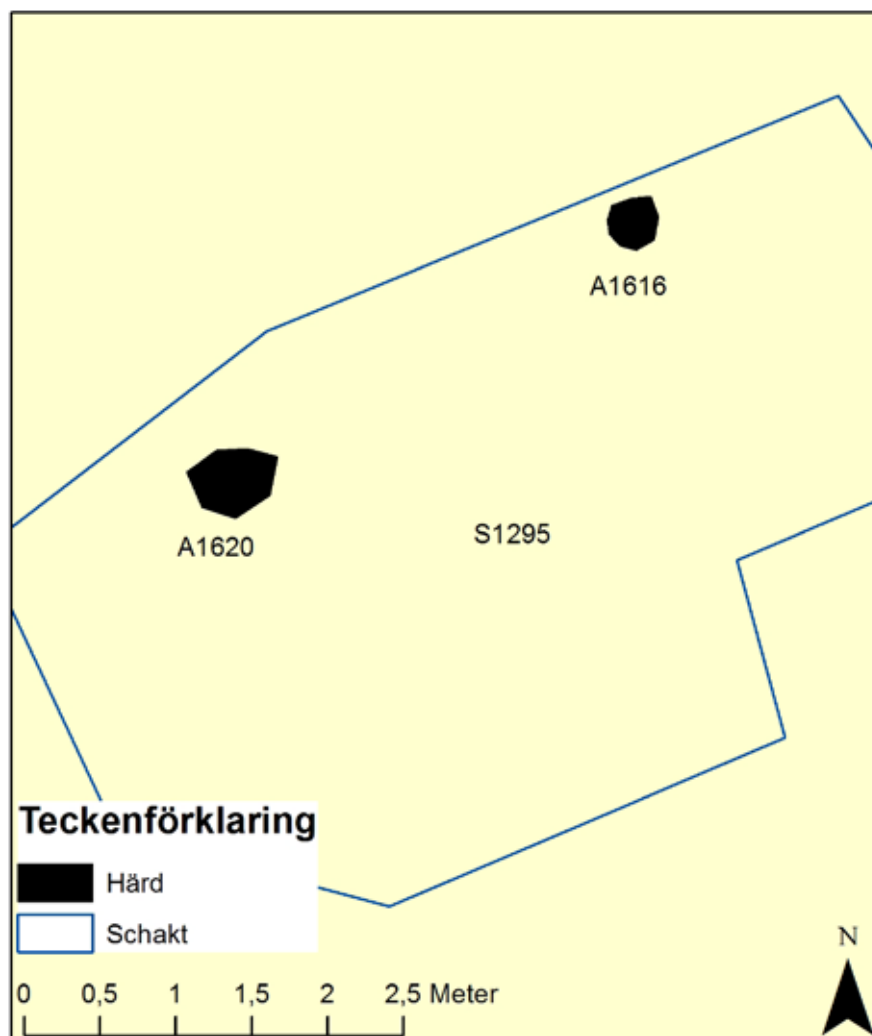
I huvuddelen av de grävda schakten framkom inget av antikvariskt intresse. I den nordvästra delen av schakt 1150 påträffades dock två härdbottnar, A1164 och A1183 (figur 7). Anläggningarna bestod av sotfläckar i gråbrun lera. Båda var skadade av



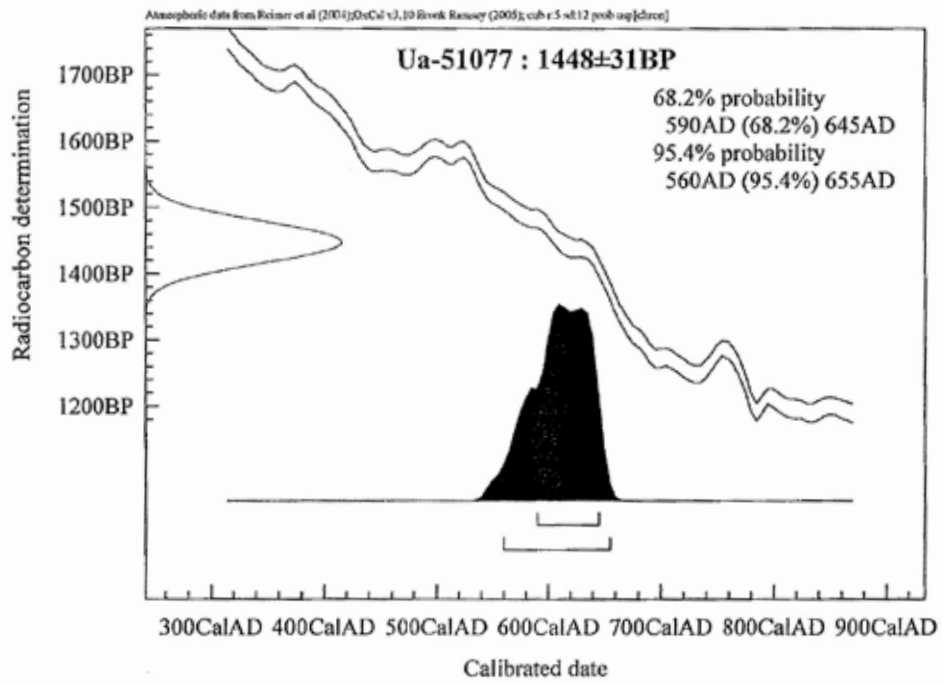
Figur 7. Plan med härdbottnarna A1324, A1183 och A1164. För schaktens hela utbredning se figur 6. Underlag digitala Fastighetskartan. Skala 1:200.

tidigare plöjning och bedömdes som rester av härdar. Mitt i schakt 1331 påträffades härdbotten A1324 (figur 7) som också bestod av sotfläckar och utdraget material från plöjning. I schakt 1295 iaktogs två mindre härdbottnar, A1616 och A1620 (figur 8), även dessa var skadade av plöjning. Härdarna kunde inte dokumenteras då häftigt regn vattenfylldde schaktet.

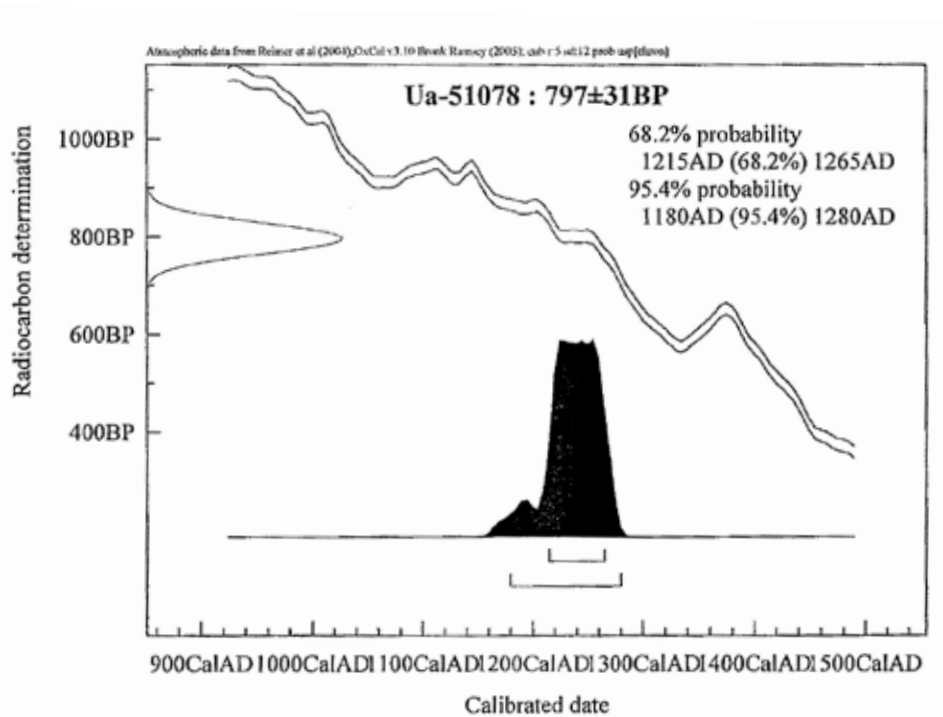
Kolprov från härdarna A1183 och A1324 analyserades för vedart och ^{14}C (figur 9 och 10). ^{14}C -analysen har utförts av Ångströmlaboratoriet vid Uppsala universitet. Prov av salix från A1324 daterades till 560-655 e.Kr. (kal 2 sigma) och prov av gran från A1183 daterades till 1180-1280 e.Kr. (kal 2 sigma). Ingen av dateringarna stämmer således överens med förväntade dateringar i relation till skålgropshällarna, utan tyder endast på en form av återbruk av platsen. Huruvida detta är i relation till just skålgropshällan går inte att avgöra. Den senare dateringen skulle kunna gå att härleda till Vreta gård även om så tidiga belägg inte finns i övrigt.



Figur 8. Plan med härdbottnarna A1616 och A1620. Underlag digitala Fästighetskartan. Skala 1:50.

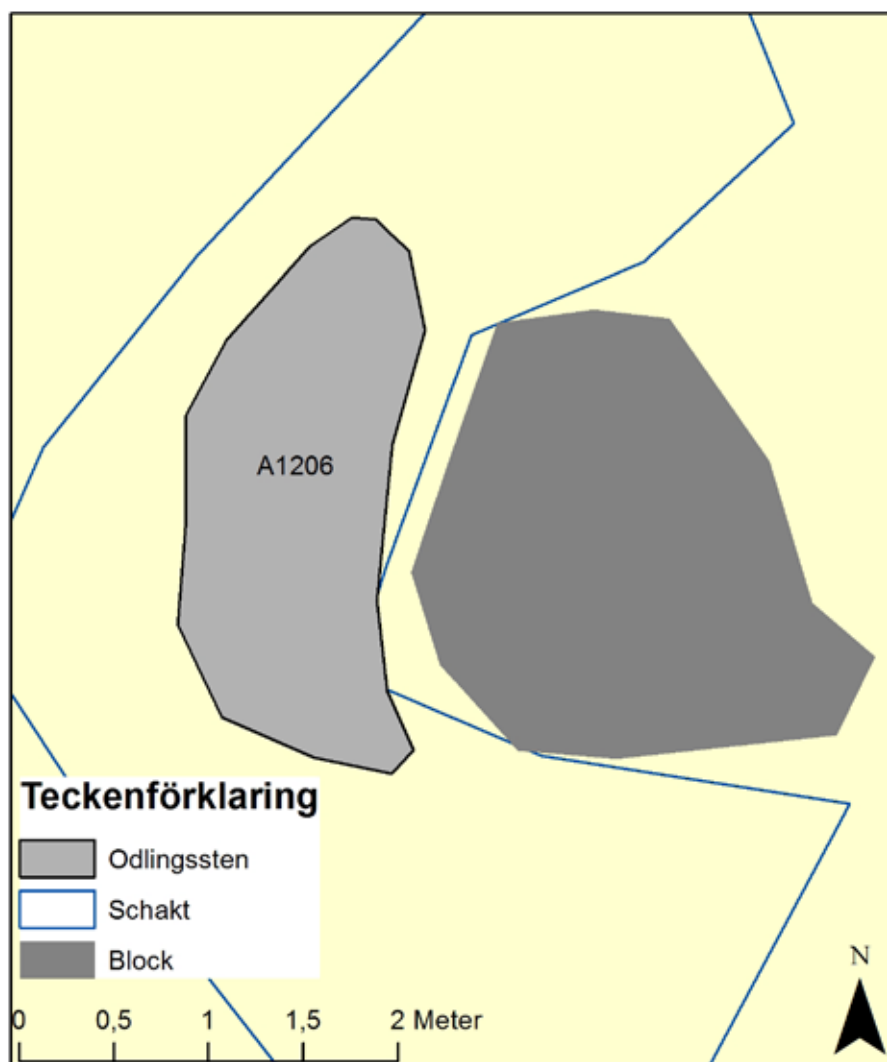


Figur 9. ^{14}C från bärdbotten A1324 daterad till 560-655 e.Kr. (kal 2 sigma) av prov från salix.



Figur 10. ^{14}C från bärdbotten A1183 daterad till 1180-1280 e.Kr. (kal 2 sigma) av prov från gran.

I anslutning till ett block i södra delen av undersökningsområdet upptogs schakt 1191 (se figur 6 och 11). Invid blocket påträffades enstenssamling A1206 (figur 12) med tegel och buteljglas i fyllningen. Anläggningen tolkades som odlingssten efter undersökning. Framför blocket och under stensamlingen fanns en grop med sotfläckar i kanten.

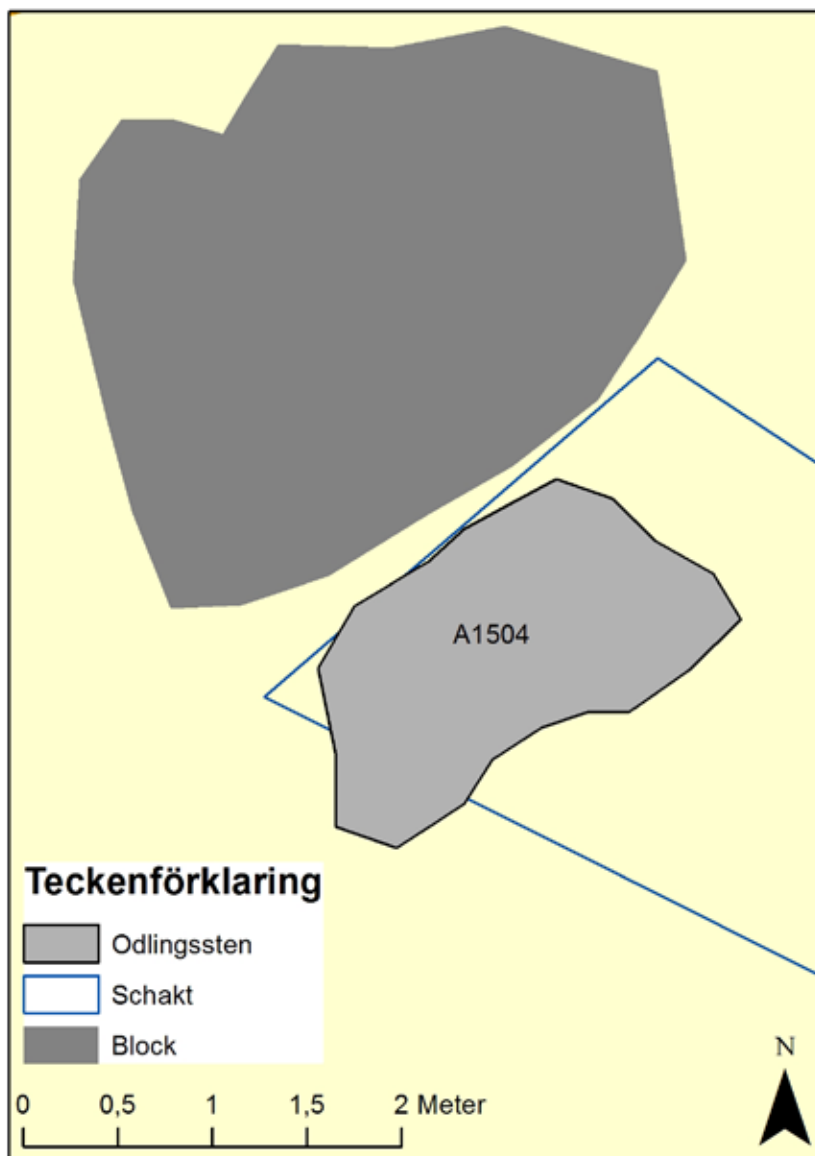


Figur 11. Plan över A1206. Hela utbredningen för schakt 1191 se figur 6. Underlag digitala Fastighetskartan. Skala 1:40.



Figur 12. A1206, odlingssten efter avtorvning. Från nordväst. Foto: Ingela Harrysson.

I den norra delen av undersökningsområdet togs schakt 1523 (se figur 6 och 13) upp från ett block och även där påträffades en mindrestenssamling, A1504 (figur 14). Även denna bedömdes efter undersökning som odlingssten. Tolkningarna stärks av att både A1206 och A1504 ligger invid den tidigare åkerkanten.



Figur 13. Plan över A1504. Hela utbredningen för schakt 1523 se figur 6. Underlag digitala Fastighetskartan. Skala 1:40.



Figur 14. A1504, odlingssten efter avtörning. Från sydöst. Foto: Andrea Jäderlund.

Referenser

Kart- och arkivmaterial

Fornminnesregistret (FMIS). Riksantikvarieämbetet.

Ortnamnsregistret. Institutet för Språk och folkminnen.

Otryckta källor

Danielsson, E. 2015. *Vedartsanalyser på materialet från Södermanland, Svärta sn. Vreta*. Vedlab rapport 1530.

Broström, S-G. 2005. *Hällristningar sydväst om Svärta kyrka. Rapport över inventering och dokumentation av två hällristningar i Svärta socken, Södermanland utförd 2005 av S-G Broström/K Ihestam*. Tumba.

Litteratur

Broström, S-G & Ihestam, K. 2010. Ostkustens hällristningar. Nyupptäckter från Simris till Fyris de senaste 30 åren. I: *Fortid längs ostkusten 1. Blankaholmsseminariet de två första åren*. Visby.

Tekniska och administrativa uppgifter

Stiftelsen Kulturmiljövård projektnr:	15027
Länstyrelsen dnr, beslutsdatum:	431-1530-2015, 2015-03-31
Uppdragsgivare:	Gunilla och Allan Ejeblad
Personal:	Ingela Harrysson (projektledare) Andrea Jäderlund
Landskap:	Södermanland
Län:	Södermanland
Kommun:	Nyköping
Socken:	Svärta
Fastighet:	Svärta-Vreta 1:1
Fornlämning:	Svärta 114:1, 228:1, 229:1, 481
Kartblad:	9H4e Svärta Sö
Koordinater:	X6521174, Y619517
Typ av undersökning:	Arkeologisk förundersökning
Undersökningsperiod:	4–7 maj 2015
Koordinatsystem:	Sweref 99TM
Höjdsystem:	RH2000
Inmätningmetod:	GPS (RTK)
Dokumentationshandlingar:	KM15027_foto_1–17 förvaras hos Antikvarisk-topografiska arkivet (ATA).
Fynd:	-

Bilagor

Bilaga 1. Schakttabell

Schakt nr	Storlek, m	Beskrivning	Anläggningar
1000	21,0×1,5–2,5	Schaktet låg i V sluttning ned från gårdsplan. Utfyllnad för att skapa plan yta. 0,4–0,5 m tjock matjord. Botten morän, lera, småsten.	
1005	6,5×2,5	Schaktet låg på plan yta i tidigare åkermark. 0,3 m tjock matjord. Botten ljusgul lera. Enstaka småstenar.	
1010	9,5×1,5	Schaktet låg på plan yta i tidigare åkermark, intill dike. 0,3 m tjock matjord. Botten ljusgul lera.	
1015	15,0×2,5–3,0	Schaktet låg på plan yta i tidigare åkermark. I S delen äldre dike i Ö–V riktning. 0,3 m tjock matjord. Botten ljusgul lera. Enstaka småsten.	
1025	8,0×2,0–3,0	L-format schakt på plan till vagt S sluttande yta. S kanten i anslutning till dike. Ö delen 0,2–0,3 m tjock matjord, tunnare upp i slänten i V delen. Botten ljusgul lera. Enstaka småsten.	
1035	6,0×2,0	Schaktet låg på plan yta i tidigare åkermark. 0,2 m tjock matjord. Botten ljusgul lera.	
1135	12,0×2,5–3,0	Schaktet låg på plan yta i tidigare åkermark, nedanför skålgropshäll Raä 229:1. 0,3 m tjock matjord. Botten ljusgul lera. Enstaka småsten.	
1144	8,0×2,5–3,5	Schakt låg upp mot hästhage. S delen något högre upp i slänt. 0,1–0,2 m tjock matjord. I S delen stenigare av småsten och tunnare matjord 0,15. Botten gul lera. Marken påverkad av hästar.	
1150	21,0×3,0–4,0	Schaktet låg på plan yta i tidigare åkermark. 0,3 m tjock matjord. Botten beige gul lera. Enstaka småsten. Fynd av bränt ben, 1600–tals keramik och kritpipa (ej tillvarataget).	A1164, A1172, A1183
1191	16 m ²	Schaktet i vag N sluttning invid tidigare åkermark. Spridda naturstenar. 0,15 m tjock matjord. Botten morän i S delen, i N delen lera.	A1206
1259	24,0×3,0–5,0	Schaktet låg på plan yta i tidigare åkermark med berg i dagen i N delen. 0,2–0,3 m tjock med matjord. Botten grågul lera.	
1284	9,0×3,0–5,5	Schaktet låg i V slänt. 0,2–0,1 m tjock matjord. Större naturstenar, 0,50–1,0 m stora, samt småsten. I V delen större sten med mindre stenar runt omkring, odlingssten. Botten morän.	
1295	6,5×2,5–4,0	L-format schakt på vagt V sluttande yta i tidigare åkermark. 0,3–0,4 m tjock matjord. Botten beige gul lera.	A1616, A1620
1303	17,5×3,0	Schaktet låg på plan yta i tidigare åkermark. 0,3–0,4 m tjock matjord. Botten beige grå lera.	
1310	13,0×3,0	Schaktet låg på plan yta i tidigare åkermark. 0,2–0,3 m tjock matjord. Botten beige gul lera. Enstaka småsten.	
1314	21,5×3,0	Schaktet låg på plan yta i tidigare åkermark. 0,3–0,4 m matjord. Botten gul lera. Enstaka småsten.	
1318	13,5×2,5	Schaktet låg i vag Ö sluttning mot tidigare åkermark. 0,3 m tjock matjord. Botten grågul lera.	
1331	14,0×2,5–5,0	Schaktet låg på plan yta i tidigare åkermark, nedanför skålgropshäll Raä 229:1. 0,3–0,4 m tjock matjord. Botten grå lera.	A1324
1339	11,0×2,5	Schaktet låg på plan yta i tidigare åkermark. Ansluter till OS1324 i S. 0,3–0,4 m tjock matjord. Botten beige lera.	
1523	9,0×2,5–4,5	Schaktet låg i vag SÖ sluttning samt ned på planare yta, tidigare åkermark. Låg på gränsen mot storblockig terräng i N. Block i N–NV kanten, stenigt vid blocket i övrigt stenfritt. 0,1–0,3 m tjock matjord. Botten gulbeige lera.	A1504

Bilaga 2. Anläggningstabell

Anl. nr	Typ	Storlek, form	Beskrivning	Schakt
1164	Härbotten	0,85×0,7 m, oval, 0,1–0,05 m djup	Sotfläckar och inslag av kol samt inslag av brunrå lera i gråbrun lera. Svår att avgränsa, avgränsades genom sotfläckarna. Förekomst av tegel (ej tillvarataget), i övrigt inga fynd. Undersökt 50 %.	1150
1172	Utgår	0,9×0,58 m, oval, 0,01 m djup	I S delen kolfleck, 0,1 m i diameter, i N delen mörkbruna fläckar. S delen brunrå lera, N delen gråbrun lera. Fläckarna var ca 0,01 sm djupa. Ingen skillnad på anläggning och omkringliggande material i övrigt. Porslin i ytan (ej tillvarataget), i övrigt inga fynd. Undersökt 50 %.	1150
1183	Härbotten	0,85×0,7 m, rund, 0,03 m djup	Sotfläckar i gråbrun lera, tydlig anläggning. Sotfläckar ca 0,1–0,15 m i stora och 0,02–0,03 m djupa. Inget kol eller färgning i övrigt i anläggning. Inga fynd. 14C-prov. Undersökt 50 %.	1150
1206	Odlingssten	3,0×1,0 m, oval	Stensamling V om block. Stenar av blandad form. Relativt vällagd med större stenar i ytterkant och mindre innanför. Stenarna låg i svacka upp mot block. Mellan stenarna matjord med enstaka tegel och buteljglas. Svarta fläckar med kol mot botten. Kollagret följer sidorna på grop som låg framför blocket, fyllningen i gropen var brun till färgen. Bedöms ej som hård pga av utseende. Inga fynd. Undersökt 100 %.	1191
1324	Härbotten	2,3×2,2 m, rundad, 0,02–0,01 m djup	Fläckar av kol koncentrerade inom en yta av ca 0,6 m. I anslutning strimmor och fläckar av kol, eventuellt utdrag från koncentrationen. Svåravgränsad anläggning eventuellt sönderplöjd härbotten. Inga fynd. 14C-prov. Undersökt 50%.	1331
1504	Odlingssten	2,3×1,3, oregelbunden	Stensamling av 0,1–0,5 m stora stenar invid block. Gles packning med 0,2–0,3 m stort mellanrum till block. Fyllning av 0,1–0,2 m tjockt gråbrun myllig silt med inslag av kol. Botten bestod av gulbrun silt med inslag av grus, flera av stenarna låg direkt mot botten. Anläggningen framträdde först vid avbaning. Inga fynd. Undersökt 100 %.	1523
1616	Härbotten	Ca 0,3×0,35	Ej dokumenterad pga vattenfyllt schakt.	1295
1620	Härbotten	Ca 0,6×0,45	Ej dokumenterad pga vattenfyllt schakt.	1295