

Sura kyrka

Installation av ny ljudanläggning

Antikvarisk Rapport

Västsura 10:1
Sura socken
Surahammars kommun
Västmanlands län

Tobias Mårud



Sura kyrka

Installation av ny ljudanläggning

Antikvarisk rapport

Västsura 10:1
Sura socken
Surahammars kommun
Västmanland

Tobias Mårud

Utgivning och distribution:
Stiftelsen Kulturmiljövård
Stora gatan 41, 722 12 Västerås
Tel: 021-80 62 80
Fax: 021-14 57 20
E-post: info@kmmmd.se

© Stiftelsen Kulturmiljövård 2016

Omslagsfoto: Interiören i Sura kyrka, sedd från väster, med nya högtalare monterade.
Foto: Tobias Mårud.

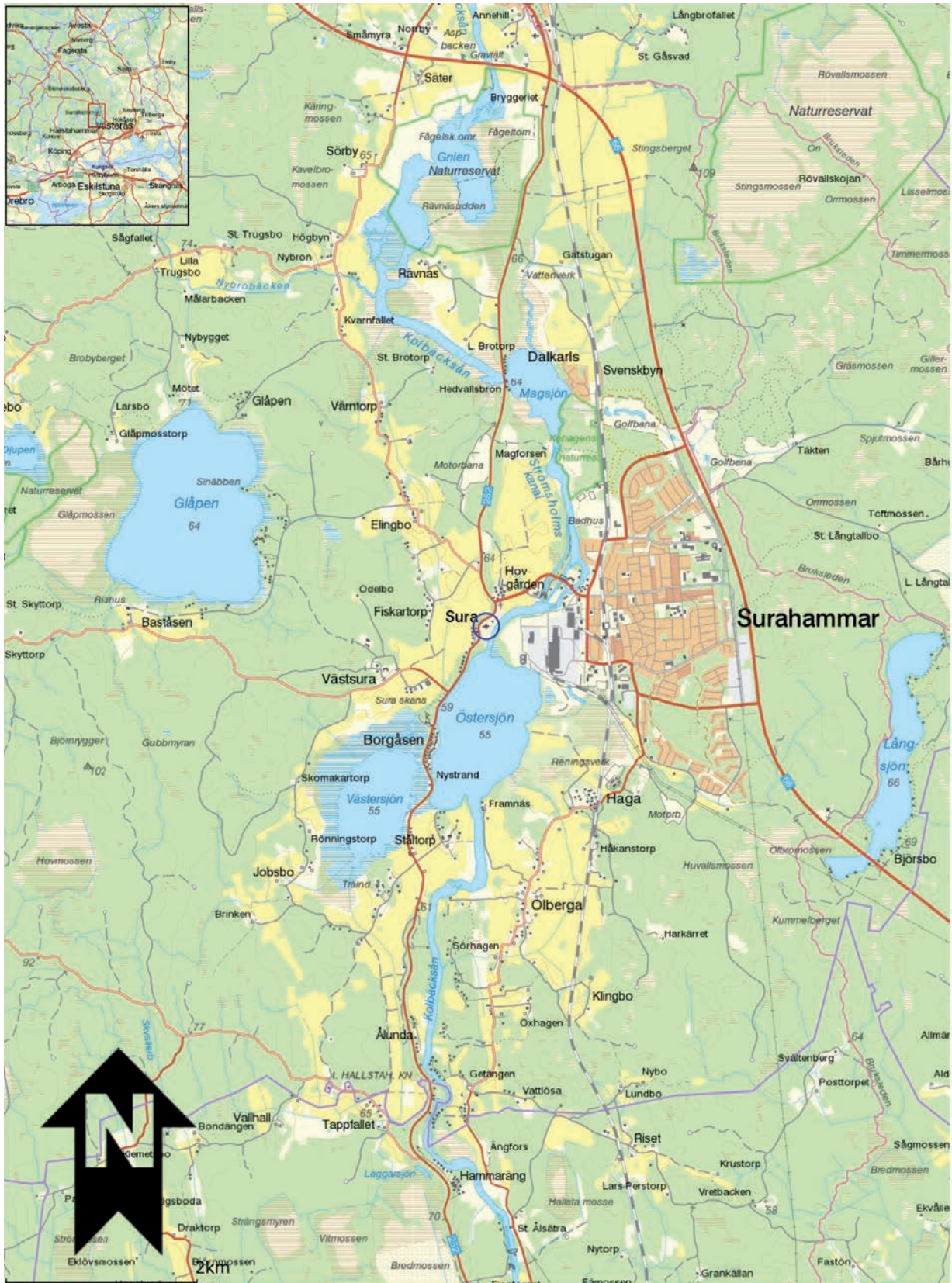
Kartor ur allmänt kartmaterial © Lantmäteriet. Ärende nr MS2012/02954.

ISBN: 978-91-7453-536-5

Tryck: Just Nu, Västerås 2016.

Innehåll

Inledning.....	5
Bakgrund.....	5
Byggnadshistoria, i urval	5
Byggnadsbeskrivning.....	6
Genomförande	7
Resultat	10
Referenser.....	11
Kart- och arkivmaterial.....	11
Otryckta källor	11
Tekniska och administrativa uppgifter	12



© Länsstyrelsen, Lantmateriet, NVDB, ESRI Inc, RAA, SGU, Sjöfartsverket, SMHI, SVO, SCB, SJV, FM, Bergsstaten, SLU

Figur 1. Utdrag ur Länsstyrelsens WebbGis. Sura kyrka är markerad med en blå ring.

Inledning

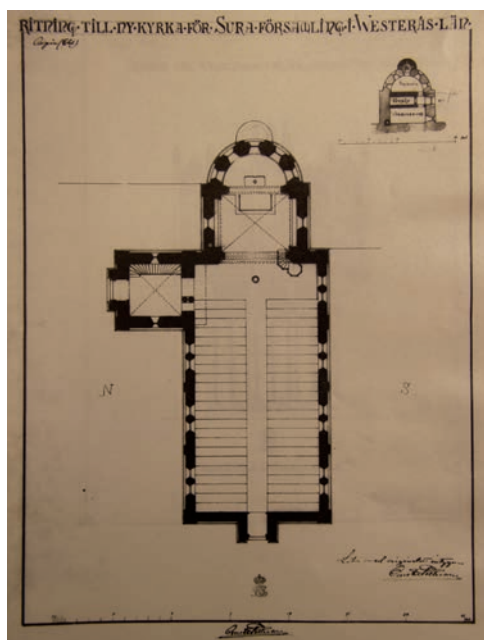
Under 2016 har en ny ljudanläggning installerats i Sura kyrka. Länsstyrelsen gav tillstånd till installationen i beslut med dnr 433-721-16, daterat 2016-03-03. Stiftelsen Kulturmiljövård anlätades för antikvarisk medverkan på uppdrag av Surahammars församling.

Bakgrund

Ljudanläggningen i Sura kyrka bestod innan aktuell åtgärd av en högtalare placerad på balkongen på norra väggen och en mindre högtalare i vindfånget innanför entrén i väster samt en rörlig styranläggning placerad i nordvästra delen av långskeppet. Anläggningen ansågs inte tillräcklig och då en ljudanläggning är viktig för att underlätta för kyrkobesökarna att ta del av gudstjänsten bedömdes installation av en ny anläggning vara väl motiverad.

Byggnadshistoria, i urval

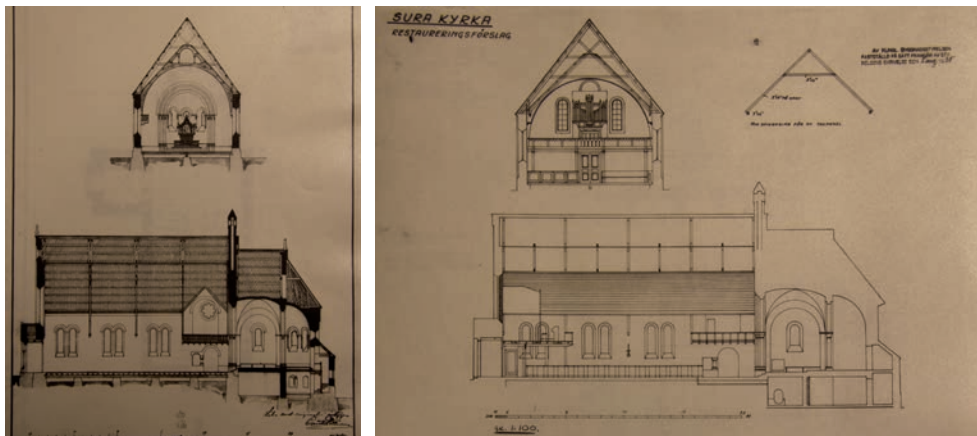
År 1890 lades grunden till Sura Nya kyrka, på åsen ett hundratal meter sydväst om den äldre träkyrkan som blivit för liten för socknens växande befolkning. Den nya kyrkan, ritad av arkitekt Gustaf Pettersson i en nyromansk stil, stod klar 1892. Kyrkan omfattade ett långhus beläget i öst-västlig riktning, med torn på norra sidan i höjd med koret och absid i öster. Grunden murades av stora sprängstensblock, den av suterrängeffekten delvis höga sockeln av jämn, tuktad granit. Väggarna av tegel ”stänkrappades” med kalkcementbruk och avfärgades i en gulröd nyans. Fasaderna artikulerades med spritputsade väggfält omväxlande med slätputsade omfattningar, pilastrar och detaljer av synligt hårdbränt tegel. I fönstren sattes bågar av gjutjärn, med färgat glas. Entréerna, förlagda till tornets norra sida samt till västgaveln, försågs med kolonettförsedda portaler i sandsten under tegelstagena valv. Kyrktaket täcktes med järnplåt från Surahammars bruk där även tornspiran tillverkades.



Figur 2. Situationsplan över Sura kyrka. Byggnadsritning från 1889. Källa: ATA.

Figur 3. Sura kyrka 1899. Bild ur tidskriften Hemmet. Källa: ATA.

En stor omgestaltning av den ursprungliga interiören genomfördes 1935 under ledning av arkitekt Erik Fant. Den tidigare synliga takkonstruktionen över kyrkorummet byggdes in av ett lägre tunnvalv i trä, klätt med hyvlad, ljusgrå panel. Väggarnas kvadermålning överströks med en enhetlig ljus färg. Istället för de tidigare öppna bänkraderna byggdes en sluten bänkinredning. Planindelningen ändrades också: orgeln på norrläktaren flyttades till en nybyggd, större läktare över kyrkorummets västra del. Där orgeln tidigare stått inreddes sakristia med höga, platsbyggda skåp och i källarutrymmet där sakristian varit förut blev bisättningsrum. En oljepanna och vattenburna radiatorer installerades.



Figur 4. Sektionsritning av långskeppet. Byggnadsritning från 1889 (beskuren). Källa: ATA.

Figur 5. Sektionsritning av långskeppet. Ritning från ombyggnationen 1935 (beskuren). Källa: ATA.

Året efter följde en stor exteriör omgestaltning där det tidigare livliga uttrycket hos kyrkofasaden dämpades genom att de ursprungliga tegeldekorererna putsades över och fasaderna ströks enhetligt vita.

År 1945 började konstnären Nils-Aron Berge arbetet med en freskomålning, som kom att täcka hela korets valvkupol. Invigningen av det färdiga verket skedde 1952. Då hade även en rak altarring kommit på plats, tillverkad av träsnidaren Edvin Brask.

Mellan åren 1968–69 utfördes en tillbyggnad i två plan mot söder efter ritningar av arkitekt Claes Laurent. Där inrymdes i övervåningen bl.a. ny sakristia och i bottenvåningen arbetsrum och nya lokaler för bisättning. Det gamla bisättningsrummet under koret gjordes om till rum för obduktioner.

En del av den forna norrläktarens balkong togs bort 1980 för att få plats med en kororgel och 1990 blev mittgångens brädgolv åter frilagt, slipat och lackat.

Byggnadsbeskrivning

Sura nya kyrka omfattar långhus med torn byggt i nordväst, absid i nordost och i söder en lägre, senare tillbyggd del för bisättning, mindre gudstjänster och sakristia. Grunden är murad av stora sprängda stenblock och väggarna av tegel. Sockeln är hög och jämn, av kilad, tuktad granit. Fasaderna har spritputsade väggfält med omväxlande slätputsade omfattningar, pilastrar och nyromanska rundbågsfriser. Fönsteröppningarna är rundbågiga, med karmar och bågar av svartmålat gjutjärn och små blyinfattade, färgade rutor. Ingångarnas små förstugor i norr och väster pryds av skulpterade kalkstensportaler, kring dörrar av fernissad ek. Tornet har en spetsig spira täckt med ärggrön koppar, liksom långhusets brant sluttande sadeltak. På taket finns skorstenar inklädda med bly. Den utbyggda delen i söder har oputsade grästensväggar mot norr och öster, putsade mot väster, samt ett flackt koppartak.

Kyrkorummet täcks av ett panelklätt tunnvalv, målat med matt, vit oljefärg. Väggarna är gipsspacklade och rollade med ljusgrå plastfärg. I mittgången och långhusets främre del ligger ett lackat brädgolv, medan plastmattor lagts ut under bänkarna. Bänkinredningen är sluten, färgsatt i grått med marmorerade speglar. Predikstolen framför triumfbågens norra sida är kyrkans äldsta inventarium, med träsniderier från 1633, uppgången dock modernt utformad. På läktaren i väster finns en orgel med guld- och silverfärgade pipor, samt en barriär struken med ofärgad lasyr. På norra sidan finns en balkong som minner om att den ursprungliga läktaren fanns där fram till 1935. Rummet bakom är numera avskärmat och inrett till förråd, med höga, platsbyggda skåp.

Koret, som är i en absid tre steg över skeppet, har kalkstensgolv och ett tegelmurat kupolvalv. Absiden upptas av konstnären Nils-Aron Berges färgrika freskomålning. Målningen är illustrerad med kända bibliska och kyrkohistoriska motiv där personer från orten fått stå modell. Altaret är murat, med en skulpterad kalkstensskiva och på framsidan skissen till en aldrig förverkligad glasmosaik. Som altarring tjänar ett rakt, genombrutet räcke av fernissat trä.

I utbyggnaden söder om kyrkan finns rum för samtal, ett andaktskapell och i källaren lokaler för bisättning.



Figur 6. Sura kyrka, från nordöst. Foto: Helén Sjökvist.



Figur 7. Interiör i Sura kyrka, sedd från väster, innan åtgärd. Foto: Tobias Mårud.

Genomförande

Enligt åtgärdsprogram i ansökan upprättad 2016-02-09, och godkänt i Länsstyrelsens beslut, anges att församlingen vill installera två högtalare monterade på norra respektive södra långhusväggen samt ett fristående mixerbord placerat under läktaren norr om mittgången. Under arbetets gång tillkom dock en subwoofer, eller bashögtalare, mikrofoner i tornet och i orgeln samt två nya mikrofonuttagsboxar.

De två högtalarna på norra respektive södra långhusväggen monterades i stort sett på samma plats som två tidigare högtalare varit placerade. Kabeldragning till de tidigare högtalarna finns delvis kvar och skiftningar i putsens kulör visar var de var monterade. De nya högtalarna är av märket Sonax och har en spridning av ljudet på ca 160°. Högtalarna är vita, i samma kulör som väggarna i långhuset, NCS S 0502 Y, även fästena är vita, i kulör RAL 9010. Kabeldragningen från högtalarna till styrenheten drogs i stort sett dolt, mellan bänkkvartersfasad och vägg. Kabel från södra sidan över till norra drogs genom och bakom den sekundära västra väggen och ut igen på norra sidan, fram till styrenheten. Den nya styrenheten (med mixerbord, ljudutrustning m.m.) inryms i ett mobilt AV-skåp placerat på samma plats som det tidigare, under orgelläktaren i nordvästra delen av långhuset. AV-skåpet är tillverkat av JB Inredningar och målat i kulör NCS S 1502 Y, efter kulören på pelarna till orgelläktaren.



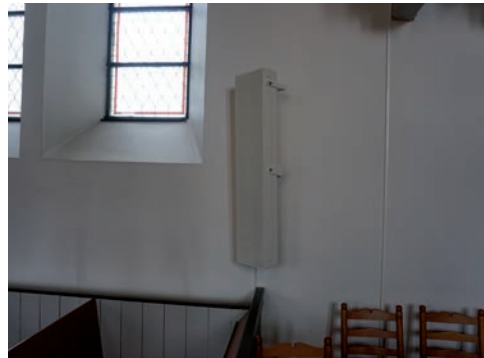
Figur 8. Plasten för högtalaren på södra väggen, märken från tidigare infästning kan skönjas mellan tavlan och fönstret. Foto: Tobias Mårud.



Figur 9. Kulörskiftning och äldre kabel till högtalare. Foto: Tobias Mårud



Figur 10. Den nya högtalaren monterad, på södra väggen. Foto: Tobias Mårud.



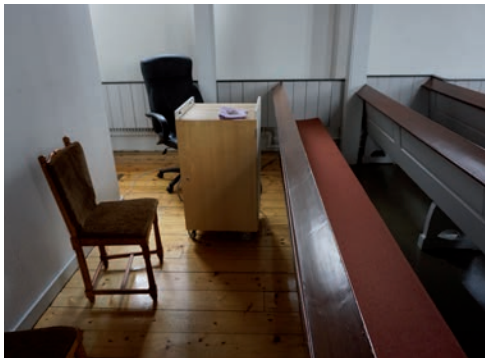
Figur 11. Den nya högtalaren monterad, på norra väggen. Foto: Tobias Mårud.



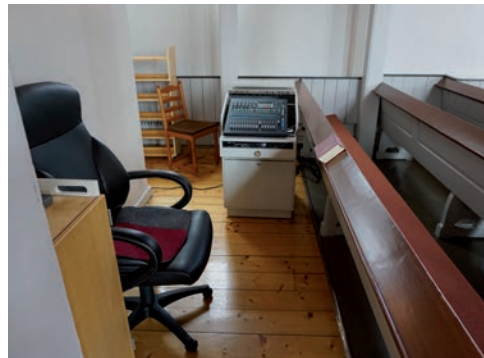
Figur 12. Kabeldragningen kunde till stor del förläggas bakom bänkkvarterens sidoväggar. Foto: Tobias Mårud.



Figur 13. Från norra sidan till södra drogs kabel bl.a. över dörrfodret i vindfånget. Foto: Tobias Mårud.



Figur 14. Det mobila, äldre styrskåpet på plats i nordvästra delen av långskeppet. Foto: Tobias Mårud.



Figur 15. Det nya skåpet ställdes i samma utrymme som det tidigare. Foto: Tobias Mårud.



Figur 16. Subwoofern placerades under bänken på balkongen. Foto: Tobias Mårud.



Figur 17. Subwoofern syns inte nerifrån kyrksalen. Foto: Tobias Mårud.



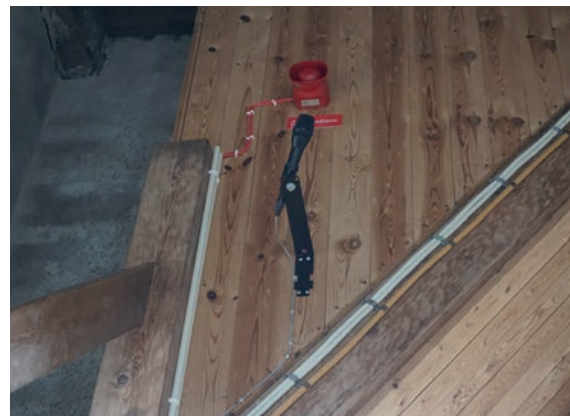
Figur 18. Den tidigare stativmonterade högtalaren var placerad på balkongen. Foto: Tobias Mårud.



Figur 19. Befintlig kabel till den tidigare högtalaren kunde återanvändas. Foto: Tobias Mårud.

En subwoofer (bashögtalare) placerades på balkongen på norra långhusväggen. Befintlig kabel till den stativmonterade högtalare som tidigare var placerad på balkongen kunde användas.

Den befintliga högtalaren i vindfånget väster om långskeppet är kvar i bruk.



Figur 20. Fristående mikrofonstativ placerades i orgelbuset. Foto: Tobias Mårud.

Figur 21. Mikrofon för att få in klockringningen i kyrksalen monterades i etaget under klockorna. Foto: Tobias Mårud.

För att kunna få in ljudet från klockringningen i kyrksalen monterades en mikrofon i tornrummet, på etaget under klockorna. Kabel drogs med ett undantag i befintliga håltagningar, ett hål i golvet till tornrummet tillkom. Själva mikrofonen placerades på trappans sidovägg, där även larmutrustning är monterad samt kablage draget vidare upp i tornet.

Kabel för mikrofon drogs även upp till orgelläktaren och in i orgeln där ett löst stativ med två mikrofoner placerades. Detta för att få ett bättre ljud ut i kyrksalen. Upp till orgelläktaren drogs även ny kabel för ett nytt mikrofonuttag. Själva uttaget placerades centralt på insidan av läktarbarriären.



Figur 22. Synlig kabel anpassades efter bakgrundskulör (grå mikrofonsladd vid trappa). Foto: Tobias Mårud.

Figur 23. I huvudsak kunde kablar döljas, här i springa mellan vägg och golv samt under matta. Foto: Tobias Mårud.

Ytterligare ett mikrofonuttag placerades på norra långhusväggen, intill bänkkvarterets östra gavel. Själva lådan målades i kulör efter vägg, NCS S 0502 Y, uttagsinsatserna målades inte utan är svarta.



Figur 24. Box för mikrofonuttag på orgelläktare, lämnades svart. Foto: Tobias Mårud.

Figur 25. På norra långhusväggen målades själva boxen vit, uttagen är dock svarta. Foto: Tobias Mårud.

Resultat

Installationen av ny ljudanläggning i Sura kyrka följer Länsstyrelsens beslut, med tillägg diskuterade och godkända av Länsstyrelsen under arbetets gång. Utföraren har tagit hänsyn till byggnadens kulturhistoriska värden, ny kabeldragning har i möjligaste mån utförts dolt och i befintliga kabelvägar, montering av högtalare och installation av styranläggning innebär små fysiska ingrepp vilka har utförts på ytor tidigare nyttjade i samma syfte. Arbetet är välgenomfört med gott resultat.

Referenser

Kart- och arkivmaterial

Antikvarisk-topografiska arkivet (ATA).

Länsstyrelsernas Karttjänster (WebbGis)

Otryckta källor

Hammariskiöld Rolf. 2005. Karakterisering av Sura nya kyrka. Västerås stift.

Tekniska och administrativa uppgifter

Stiftelsen Kulturmiljövård projektnr:	16027
Länsstyrelsen dnr, beslutsdatum:	433-721-16
Fastighet:	Västsurå 10:1
Landskap:	Västmanland
Län:	Västmanland
Kommun:	Surahammar
Socken:	Sura
Beställare:	Sura-Ramnäs församling
Entreprenör:	Sontax
Antikvarisk medverkan:	Tobias Mårud Stiftelsen Kulturmiljövård Stora Gatan 41 722 12 VÄSTERÅS

