

Ängsö slott

Fasadarbeten 2014 – 2015

Antikvarisk rapport

Ängsö gård 2:1
Ängsö socken
Västerås kommun
Västmanland

Helén Sjökvist



Ängsö slott

Fasadarbeten 2014-2015

Antikvarisk rapport

Ängsö gård 2:1
Ängsö socken
Västerås kommun
Västmanland

Helén Sjökvist

Utgivning och distribution:
Stiftelsen Kulturmiljövård
Stora gatan 41, 722 12 Västerås
Tel: 021-80 62 80
Fax: 021-14 57 20
E-post: info@kmmmd.se

© Stiftelsen Kulturmiljövård 2016

Omslagsfoto: Ängsö slott sett från nordväst efter åtgärder. Foto: Helén Sjökvist.

Kartor ur allmänt kartmaterial © Lantmäteriet. Ärende nr MS2012/02954.

ISBN: 978-91-7453-537-2

Tryck: Just Nu, Västerås 2016.

Innehåll

Inledning.....	5
Bakgrund	5
Genomförande	10
Färgsättning 2014.....	12
Material 2014	12
Norra fasaden.....	13
Östra fasaden.....	15
Södra fasaden.....	18
Västra fasaden.....	24
Sockeln.....	29
Trapporna.....	29
Södra trappan	29
Östra trappan.....	30
Undersökningsresultat.....	31
Referenser.....	32
Kart- och arkivmaterial.....	32
Otryckta källor.....	32
Litteratur.....	32
Tekniska och administrativa uppgifter	32
Bilagor.....	33



Figur 1. Ångsö slotts läge, markerat med en ring. Utdrag ur Gröna kartan. Skala 1:50 000.

Inledning

Under 2014 – 2015 har Ängsö slott genomgått en exteriör renovering vad gäller främst fasadputs och trappor. Arbetet med fasadputsen genomfördes i huvudsak hösten 2014 medan arbetet med trapporna utfördes våren 2015. Tillstånd till arbetet gavs av Länsstyrelsen i Västmanlands län, vilka även tillstyrkte bidrag för kulturhistoriskt värdefull bebyggelse med dnr. 434-243-14. Stiftelsen Kulturmiljövård medverkade som antikvarier på uppdrag av Westmannastiftelsen, vilka förvaltar Ängsö.



Figur 2. Slottets läge, markerat med en pil. Byggnadsminnets avgränsning markerat med en grön linje. Utdrag ur LstGIS utan skala.

Bakgrund

Ängsö gods tros ha anlagts under 1300-talet.¹ Enligt ett pergamentsbrev från omkring 1185-1196 skriver kungen Knut Eriksson att han överlätit egendomen Engstö, vilket man tror avser det västmanländska Ängsö, till Julita kloster. Nämda kloster kom senare att i sin tur överlåta Ängsö till Riseberga nunnekloster. År 1272 kom Ängsö i Lämasläktens ägo fram till 1307. Därefter ägdes godset av bland annat drotsen Asbjörn Sixtensson (Sparre) och hans son, drotsen och rådmannen, Nils Asbjörnsson. Nils Asbjörnsson lär ha varit den som innehaft patronatrrätten för kyrkan då denna uppfördes omkring 1340.² Under 1400-talet växlade innehavarna mellan ätterna Bielke, Oxenstierna och Natt och Dag. Bengt Fadernsson (Sparre) † före 1494, lät uppföra ett stenhus. Slottet intogs av Gustav Vasas trupper 1522. Ägarfamiljer var sedan Trolle (1551-1593), Posse (1593-1633), Sparre (1633-1710) och därefter Piper (1710-1971).

Slottet har idag ett utseende som i huvudsak speglar den stora ombyggnaden på 1700-talet. Hur dess medeltida föregångare sett ut och utvecklats är okänt.³ Nils Abjörnsson, med hustrun Bengta Abrahamsdotter, lät uppföra Ängsö kyrka, som troligen stod färdig på 1340-talet. Mycket tyder på att även den andra bebyggelsen förnyades under deras tid på gården. Deras ställning bör ha föranlett en ståndsmässig bebyggelse på gården. Några säkra belegg för denna eller hur den skulle sett ut finns dock inte. I slottet finns

¹ Ersson 1988.

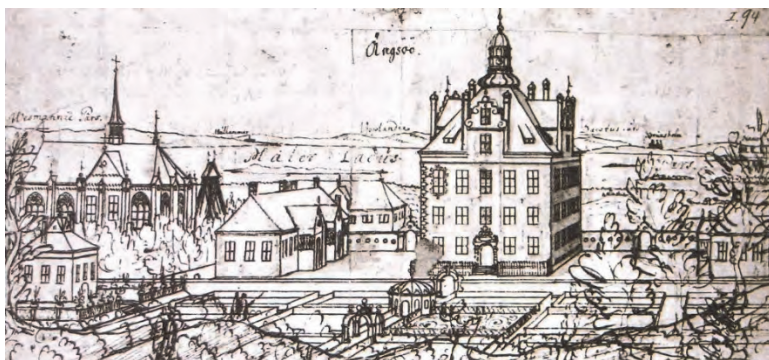
² Alström 2008.

³ Nisbeth 2011.

fyra tunnvalvsförsedda källare, två i nordväst och två i nordöst. Eftersom murningstekniken är olikartad är de sannolikt inte tillkomna samtidigt.

År 1629 ärvde Elsa Posse gården av sina föräldrar hovjunkaren Arvid Posse och Brita Gustavsdotter Bååt. Hennes man Per Eriksson Sparre kom så småningom att bli riksråd och även president i Göta hovrätt och det gamla huset vid Ängsö var inte i ett skick som svarade mot hans sociala ställning. År 1636 slöt han därför ett kontrakt med Mårten murmästare om reparation och ombyggnad av det gamla stenhuset. (Då hade Elsa Posse för övrigt dött i barnsäng några år tidigare och begravts i södra korsarmen i Ängsö kyrka).

Slottet fick under 1600-talet troligen det utseende som skildras i förlagan till Dahlbergs *Suecia antiqua et Hodierna*. Stenhuset hade enligt denna avbildning tre våningar samt ytterligare en takvåning. Fönstren var storrutiga och de branta takfallen hade frontespiser med dekorativa, barockmässiga voluter. Taket kröntes av en lanternin med spira. En mängd skorstenar i liv med fasaden visar hur eldstäderna var placerade utmed ytterväggarna. På en geometrisk avmätning från 1692 är stenhuset markerat.⁴ Två flyglar i trä, varav den västra anges vara ännu ofärdig och den östra anges vara gammal, ligger söder om stenhuset. Kartan visar även att trädgårdarna vid denna tid utvecklades. En ny trädgård som ännu inte gav så stor avkastning uppges exempelvis ha anlagts nordväst om stenhuset. Sedan tidigare fanns även två gamla trädgårdar, en söder om stenhuset och en norr om.



Figur 3. Ängsö slott avbildat i förlagan till illustrationen i *Suecia Antiqua et Hodierna*.



Figur 4. Geometrisk avmätning Ängsö gård 1692. **A** markerar mangården, **B** markerar stenhuset, **E** markerar en ännu ofärdig byggnad medan **F** uppges vara en gammal träbyggnad. **K** markerar en gammal trädgård. **C** är kyrkan och **D** är troligen sockenstugan. Utsnitt av Lantmäteristyrelsens arkiv akt T10:2.

⁴ Lantmäteristyrelsens arkiv akt T10:2.

År 1710 kom Ängsö i familjen Pipers ägo. Det var Christina Törnflycht som tillsammans med sin man överstelöjtnant greve Carl Piper förvärvade godset.⁵ Greven själv satt vid denna tid i rysk fångenskap efter slaget i Poltava och han avled 1716. Christina Törnflycht förvaltare egendomen väl och fortsatte även köpa in fler gods efter makens bortgång. Två av dessa kom senare att tillfalla sonen Carl Fredrik Piper, varav Ängsö var det ena. Våren 1740 inleddes arbetet med att förstora och modernisera huvudbyggnaden på Ängsö. Man tror att dåvarande ägaren Carl Fredrik Piper anlidade Carl Hårleman för utformningen av slottet. Några helt säkra belägg finns inte, men man vet att det var Hårleman som tidigare hade anlitats för iordningställandet av Piperska palatset i Stockholm. Man vet också att Carl Fredrik Piper och Hårleman varit vänner. Samtidigt som bygget pågick på Ängsö hade Hårleman även uppdraget att återuppbygga det eldhärjade Västerås slott. För arbetet på Ängsö togs murarmästaren Christian Kiörner och byggmästaren Petter Gerdes in. Dessa hade tidigare arbetat med Stockholms slott. Även flera av de anlidade hantverkarna tycks ha haft erfarenheter från Stockholms slott. Till exempel slottsstenhuggaren Olof Fristedt och slottssnickaren Jacob Wulff. Huvudparten av teglet tillverkades på gårdens eget tegelbruk. Även i övrigt fanns hantverkare på gården som medverkade vid byggnationen, exempelvis gårdssmederna. Huset byggdes på med en våning och man fick därmed också en ny takkonstruktion. Nya fönster sattes in. Arbetet pågick en bit in på 1750-talet. Interiörerna fick påkostade snickerier, golv och tapeter.



Figur 5. Ängsö slott med park på 1740-talet. Det då nyrenoverade slottet avbildat med rosa sockel.

1800-talet innebar en tid i förfall. Gården var under perioder utarrenderad. Under senare delen av 1800-talet stod slottet obebott och användes delvis som magasin. I början av 1900-talet tillträdde Alfred Piper Ängsö och en tid av upprustning vidtog 1908-09. Han lade om taket, förnyade tornets plåtbeklädnad, förnyade fönstersnickerierna med nya bågar. Han fortsatte med att förnya eldstäderna och satte in ett dubbelt vindfång i entrén. Vatten drogs in i köket och ett anspråkslöst badrum iordningställdes öster om förstugan.

⁵ Nisbeth 2011.



Figur 6. Ängsö 1971. Mörk bottenvåning efter 1960-tals renoveringen. Foto: ATA.



Figur 7. Ängsö omkring 1966, med ljusgula fasader och brungula fönsterbågar. Ur boken: Engsö – från medeltid till nutid.



Figur 8. Ångö 1955 med ljus bottenvåning. Foto: VLM arkiv.



Figur 9. Ångö eventuellt 1940-tal. Sockeln helt bevuxen. Foto: ATA.



Figur 10. Slottet avfotograferat 1924. Sockeln är bevuxen men under anas en ljus färgsättning. Foto: Gustaf Enald. ATA.

Genomförande

Den antikvariska medverkan var i huvudsak begränsad till deltagande vid byggmöten och dokumentationen däremellan är därmed begränsad. Dokumentationen är inte på något sätt så omfattande att några tydliga svar på slottets äldre historia kan ges. Man kan snarare se resultatet som ännu några små pusselbitar av kunskap.

Fasadputsens tillstånd före åtgärderna var i ett relativt dåligt skick. Flera exempel fanns på större putsbortfall, under fönster fanns sprickbildningar och även listverk och hörnkedjor var skadade. Ett tillfälligt tak hade satts upp utanför den östra entrén för att skydda mot nedfallande puts. Fasaderna uppvisade flera olika typer av puts som kan härledas till olika byggnadsskeden. Under den nuvarande kalkcementputsens, som tillkommit vid 1960-talsrenoveringen, ligger i huvudsak en rosaaktig kalkputs med inslag av krossat tegel. Denna kan troligen härledas till den stora ombyggnaden av slottet på 1740-talet. Denna typ av puts förekommer relativt rikligt på såväl fasadytor som gesimser och hörnkedjor. Det finns även inslag av en mycket ljus kalkputs, som kan härröra från 1800-talets renoveringar. På enstaka platser finns något som möjligen skulle kunna tolkas som puts från slottets 1600-talsutförande. Man resonerade i ett tidigt skede kring vilka material som skulle användas vid renoveringen. En återgång till ett traditionellt kalkbruk bedömdes vara allt för komplicerad och omfattande. För att få ett gott resultat skulle i princip hela den KC-baserade fasadputsens från 1960-talet vara nödvändig att knäckas ned. Då detta ansågs allt för kostsamt beslöts att man istället skulle anpassa renoveringsmaterialen till befintligt fasadmaterial.



Figur 11. Norra fasaden med puts-skador. Foto: Helén Sjökvist.



Figur 12. Östra fasaden. Spricka under fönster. Helén Sjökvist.



Figur 13. Östra fasaden skada i gesimslist och hörn. Helén Sjökvist.



Figur 14. Östra fasaden putsbortfall i fönsteromfattning. Helén Sjökvist.



Figur 15. Sydfasad och östfasad före åtgärder. På östfasaden syns det tillfälliga skyddstaket över ingången på östra sidan. Helén Sjökvist.



Figur 16. Exempel på rosaaktig 1700-tals puts med inslag av krossat tegel, översta våningen, norra fasaden. Foto: Helén Sjökvist.



Figur 17. Hörnkedja med rosaaktig puts, nordöstra hörnet. Foto: Helén Sjökvist.

Färgsättning 2014

Att säkerställa exakta kulörangivelser för fasaderna har varit problematiskt. Äldre kulörer är starkt påverkade av att ha varit utsatta för väder och vind samt av överputsning. Den säkraste färgsättningen är av naturliga skäl den befintliga, vilken tillkom i samband med renoveringen på 1960-talet. Exakt vilka belägg man hade för denna färgsättning är inte känt, men det uppges att den gjordes ”i enlighet med 1700-talets färgsättning” (Nisbeth 2011:263). På avbildningen av slottet från 1740-talet har fasaderna också en gul ton, medan sockeln är rosatonad. En liknande färgsättning finns förövrigt också på Ekolsunds slott, även det präglad av en ombyggnad av Hårleman (Dellbeck 2008). Av den antikvariska dokumentationen från fasadrenoveringen av Ekolsund 2007 framgår för övrigt att 1700-talsputsen även där hade en rosa ton och inblandning av tegelkross. På södra fasadens första våning, under fjärde fönstret från väster hittades två olika äldre gula kulörer. Den understa var kraftigast, omkring S2040-Y20R. Den övre cirka S2020-Y30R. Det förekommer cementbaserade lagningar som har avfärgats med den kraftigast gula kulören, vilken därmed möjligen skulle kunna vara ett 1800-tals utförande. Jämförelse med östra flygelns kulörer har även gjorts. Denna målades senast med Serpo kulör Y759 för sockel och Y242 för väggar.

Vid restaureringen 2014 beslöts att den befintliga färgsättningen skulle vara vägledande. I ett första uppstrykningsförsök ströks följande kulörer upp.

S5030-Y70R (mörkt brunröd)

S2040-Y90R (ljusare röd/rosa)

S1030-Y20R (Gul)

De röda tonerna kunde direkt avfärdas och en ny uppstrykning gjordes.

Slutligen kom färgsättningen bli som följer:

Gul fasadkulör: NCS S1030-Y20R

Röd bottenvåningskulör: Riksantikvarieämbetets kalkfärglikare av Gösta

Pettersson kulör 16-5 med 60 dl järnoxidrött per 100 liter kalkmjölk

med 17 % sänka (Kalkfärg 90 ca 120:9)

Vit kulör till hörnkedjor och gesimser gäller Riksantikvarieämbetets kalkfärglikare av

Gösta Pettersson kulör 4-1 med 3 dl guldocker per 100 liter kalkmjölk med

33 % sänka. (Kalkfärg 90 ca 46:2)

Generellt har fasadfärgen vid senaste renoveringen på 1960-talet målats även på fönsteromfattningarnas kanter.

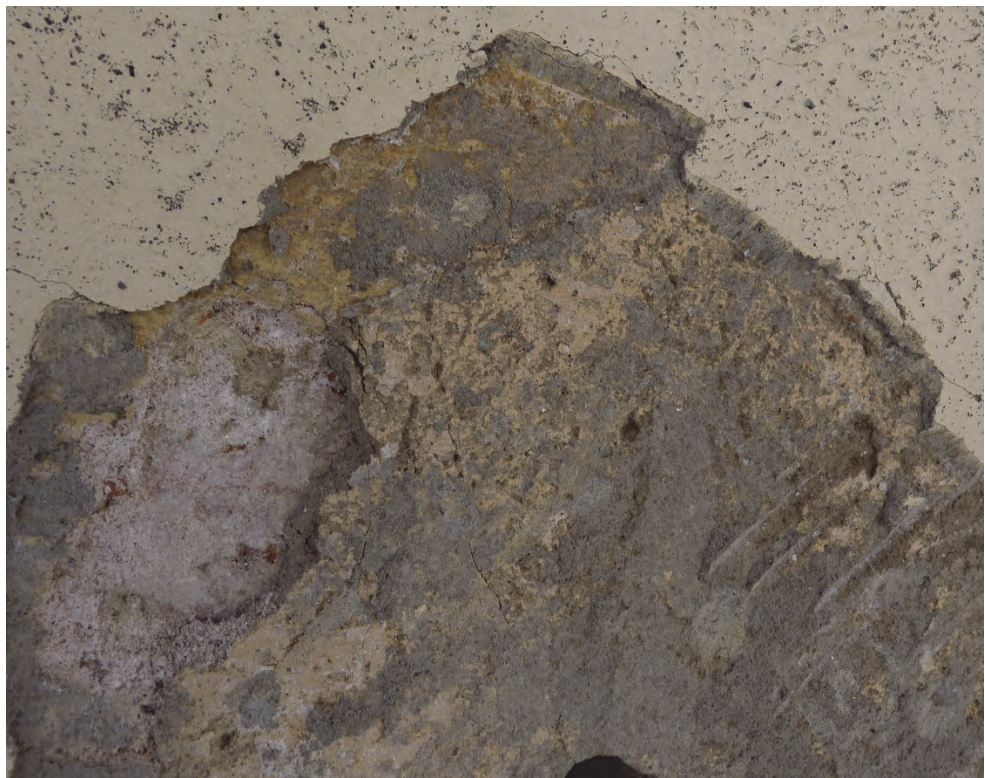
Material 2014

Fasaderna bestod sedan tidigare av en blandning av material men med en yttersta vattrivning av KC-bruk. För att komplettera denna användes återigen en KC-baserad vattrivning från Målaralkalk. Ny stockning vid nedknackade putsartier utfördes med naturligt hydrauliskt kalkbruk Saint Astier med ballast 0-4 mm. Bruket blandades på plats i planblandare. Fönsteromfattningarna har omfattande KC lagningar med hög andel cement. Fasadytorna var sedan den senaste renoveringen avfärgad med en KC-baserad färg vilket försvårade att nu måla med en ren kalkfärg med tanke på sugningsgraden i äldre respektive nya ytor och lagningar. Alla fasadytor grundades därför en gång med en kalkcementfärg för att få en jämn yta. Kulören på denna ”grundstrykning” anpassades till kulören på ytfärgen. För färdigstrykning har kalkfärg från Målaralkalk i Helsingborg använts. Före slutlig avfärgning patinerades nya putsytorna också med kalkfärg för att de så långt som möjligt skall få ett utseende som samstämmer med de befintliga putsytorna.



Figur 18. Norra fasaden våning tre. Uppbuggen äldre spricka med spår av underliggande puts med spår av en ockragul kulör. Foto: Helén Sjökvist.

Figur 19. Underliggande rosa färgsättning på sockeln är sannolikt påverkad av urlakning och senare övermålning vilket ger en ljusare kulör. Exempel från norra sidan. Foto: Helén Sjökvist.



Figur 20. Södra fasaden, första våningen. Tre generationers gula fasadkulörer. Den mörkaste gula ligger underst. Därövan finns en mellangul kulör och över denna ses vattrivningen med den ljusgula kulören från 1960-talet. Foto: Helén Sjökvist.

Norra fasaden

Eftersom endast delar av murarna blottlades, och många lagningar och störningar finns, var det svårt att få någon helhet i förbanden. Det tycks dock som om stora delar är murade med blockförband. I muren förekommer i några fall rivningsmaterial som tegelbitar och ljus sandsten, även högt upp i fasaden. I sockelvåningen finns omfattande inslag av natursten. På norra fasadens fjärde våning, över de tre västliga fönstren, påträffades valvslagning över nuvarande fönster. Murningsbruket i igensättningarna är mörkt. Kolbitar förekommer i bruket.

På tredje våningen återfanns spår av den äldre fönstersättningen, troligen från slottets 1600-tals utförande. De stickbågiga valven är placerade direkt under nuvarande

mittgesims. Anfandet sitter 18 cm in, mätt från nuvarande karm. Högsta punkten på välvningen ligger relativt centriskt över nuvarande öppning, 90 cm upp från karmens överkant till anfang. Båghöjden är cirka 6 cm. Grått poröst bruk mellan tegelstenarna. (För närmare placering av öppningar se bilagor). Nuvarande fönsteröppningar har ett stickbågigt trästycke över karmen. Detta har försetts med spikar med stora skallar som putsbärare. Under andra fönstret från väster anas vad som kan vara en igensättning från 1700-talets renovering.

Gråstenen, som i vissa delar ingår i murverket, tycks inte alltid varit grundad och det fanns därmed mycket bomputs där. Stor förekomst av bomputs i första våningen, där det även finns stora inslag av gråsten. En igensatt öppning efter ett äldre bomlag återfanns på norra fasaden, andra våningen, till vänster om mittfönster. På norra fasaden, andra våningen, till vänster om andra fönstret finns inslag av natursten. En kalkfärg i kraftig varmgul kulör hittades under kalkcementputsen. Kulören har även återfunnits in under nuvarande putsade fönsteromfattning. Över mittfönstret på andra våningen uppdagades en kraftig spricka. Förskjutningar förekommer mellan tegelstenarna i höjdlid och vissa delar av murverket framstår inte som helt välmurat.



Figur 21. Norra fasaden. Exempel på ojämnt murad tegelmur strax under takefet. Foto: Helén Sjökvist.



Figur 22. Norra sidan, tredje våningen, fönster längst mot väster. Stickbågigt trästycke över nuvarande fönsteromfattning. Foto: Helén Sjökvist.



Figur 23. Norra fasaden, under mittgesims, Spår av igensatt, äldre stickebågig öppning våning tre.
Foto: Helén Sjökvist.



Figur 24 och 25. Omfattande inslag av natursten i sockelvåningen, bl.a. ljus sandsten. Foto: Helén Sjökvist.



Figur 26. Norra fasaden, 2:a våningen, till vänster om mittfönstret finns en igensatt öppning efter ett äldre bomlag. Foto: Helén Sjökvist.

Figur 27. Spår av gul kulör under hörnkedja, nordvästra hörnet. Foto: Helén Sjökvist.

Östra fasaden

På tredje våningen, vid tredje fönstret från söder, ser man hur man anpassat tjockleken på putsen i fönsteromfattningen efter underlaget. Här är omfattningen avsevärt mycket tjockare i södra delen än i norra delen.

För att få bättre bäring för de putsade fönsteromfattningarna har man slagit i storskalliga spikar i karmens hörn samt i den stickbågiga överdel av trä som finns till vissa fönster. Karmarna tycks ofta ha anpassats och i vissa fall sågats av. Detta kan möjligen vara åtgärder som utförts under 1800-talet, men dateringen är mycket osäker.

Putsen i kransgesimslistens släta band har omfattande inslag av tegelkross och bör vara originalputs, möjligen till skillnad från övriga profilerade delar av gesimsen vilka är uppbyggda med vitt poröst bruk. Även hörnkedjorna är uppbyggda med det tegelkrossrika bruket.

Plåtbeslagen på fasaden är från 1960-talsrenoveringen och har delvis krupit ut från fasaden. Dessa har därför åtgärdats.



Figur 28. Östra fasaden, 4:e våningen, södra fönstret. Omfattningen har delvis fått knackas ned. Den inputsade karmen har sedan tidigare anpassats och har försetts med spik med stora skallar som putsbärare. Foto: Helén Sjökvist.

Figur 29. Exempel från östra fasaden på hur man skapat en putsbärare för den övre putsade fönsteromfattningen genom att slå in storskalliga spikar mellan vilka man spänt korslagd ståltråd. Foto: Helén Sjökvist.



Figur 30 och 31. Fjärde våningen, mittfönster med glipa mellan karm o båge fylld med bruk. Möjligen en senare utbytt karm. Foto: Helén Sjökvist.



Figur 32. Den putsade omfattningen tunnar ut i borte änden. Foto: Helén Sjökvist.



Figur 33. Avsågad fönsterkarm på andra våningen. Spikarna är sannolikt satta i karmen för att ge fäste åt putsen på omfattningen. Foto: Helén Sjökvist.



Figur 34. Östra fasaden, första våningen, Fönster näst längst mot norr. Flacka tegelpannor eller plattor har lagts in som utfyllnad upp till karmen. Foto: Helén Sjökvist.



Figur 35. Den putsade omfattningen över det aktuella fönstret är mycket tunnare än kring övriga fönster. En äldre fasadputs som avfärgats med en mörkgul kulör går in under nuvarande vita fönsteromfattning. Foto: Helén Sjökvist.

Södra fasaden

Södra fasaden hade relativt dåligt sittande puts. Murverket kunde ibland också låta lite bom när man knackade, även om putsen satt fast. Möjligen skulle det kunna bero på igenmurade öppningar där man inte fått in så mycket bruk men det finns även andra tänkbara orsaker.

På fasaden finns en äldre grundning med hårt kalkbruk. Över fönster två från väster finns en grå, cementaktig lagning med äldre gul kulör, ca S2020 Y30R. Kulörangivelsen är mycket osäker eftersom kulören är starkt påverkad av överkalkning.

Även på södra fasaden har ett flertal spår efter äldre fönstersättning hittats på våning tre. Sannolikt är det även här 1600-talets fönstersättning man ser.

På våning tre, över fönster fyra från väster, syns ett valv direkt under gesimslistverket. Bruket emellan de stående tegelstenarna är grått och relativt hårt. Det kan ev. vara äldre bruk eller ett spår av senare spricklagning. Bruket tycks innehålla lite organiskt material. Den igensatta öppningen sitter ganska centriskt med nuvarande fönsteröppning. Man har fått hugga teglet i småbitar för att passa in vid igenmurningen. Tegelstorleken i valvet tycks vara cirka 27x13x7,5 cm. Särskilt längden svår att mäta då teglet är lite trasigt. Från fönsterkarm är det cirka 89 cm upp till undersidan av valvets högsta del, omkring 70 cm från karmen till underkanten på valvets lägsta del. Valvet börjar strax utanför nuvarande fönsteromfattning så sannolikt har fönsteröppningarna varit bredare än dagens.

Direkt över sockeln, under fönster fyra från väster återfanns två olika historiska gula fasadkulörer. Det understa hade den kraftigaste gula kulören, motsvarande cirka S2040-Y20R. medan det övre skiktet hade en något mildare kulör motsvarande cirka S2020-Y30R. Kulörerna är starkt påverkade av övermålning så angivelserna ska inte ses som exakta. Det förekommer cementbaserade lagningar som har avfärgats med den kraftigast gula kulören, vilken därmed möjligen skulle kunna vara ett 1800-tals utförande.



Figur 36. Fjärde våningen, över fjärde fönstret från väster. Befintlig, mycket grå lagning med gul kulör. Foto: Helén Sjökvist.



Figur 37. Tredje våningen. Äldre grundning. Foto: Helén Sjökvist.



Figur 38. Södra fasaden, tredje våningen, över fönster fyra från vänster. Vålning över igensättning, se pilen. Foto: Helén Sjökvist.



Figur 39. Södra fasaden tredje våningen till höger om östligaste fönsteröppningen. Vålning vid befintligt fönster. Ljust bruk med stora kalkklumpar. Foto: Helén Sjökvist.



Figur 40. Över fönster fyra från väster, tredje våningen. Tydlig välvning över igensättning. Foto: Helén Sjökvist.



Figur 41. Över fönster fyra från vänster, 3:e våningen. Poröst tegel. Äldre fog av poröst, grått bruk. Foto: Helén Sjökvist.



Figur 42. Mellan 2:a och 3:e våningen. Försänkt ankarslut över första fönster från väster. Foto: Helén Sjökvist.



Figur 43. Andra våningen, över första fönstret från väster. Äldre, vitt stockningsbruk. Foto: Helén Sjökvist.



Figur 44. Andra våningen, andra fönstret från väster. Rullförband eller mycket flackt valv. Undre del av tegelstenarna i det förbandet ligger cirka 80 cm över befintligt karmöverstycke. Förbandet löper nästan hela vägen mellan ankarjärnen på ömse sidor fönstret. Foto: Helén Sjökvist.



Figur 45. Rullförbandet ans över fönstret. Foto: Helén Sjökvist.



Figur 46 Södra fasaden, över fönster 4 från väster. 123 cm över karmen ligger en rad med liggande kopp. Foto: Helén Sjökvist.



Figur 47. Andra våningen, över östligaste fönstret. Lätt välvt parti. Högsta punkten ligger 64 centimeter över befintligt karmöverstycke. Mycket flack. Stående tegel. Foto: Helén Sjökvist.



Figur 48. Putsknackat parti direkt över sockeln, under fönster fyra från väster. Två olika gula kulörer återfanns under modern vattrivning. Understa färglagret har kraftigast kulör, motsvarande cirka S2040-Y20R. Övre färglager motsvarar cirka S2020-Y30R. Ytorna är starkt påverkade av övermålning, så ncs-angivelser skall ej ses som exakta. Foto: Helén Sjökvist.



Figur 49. Sockelvåningen, stämpel på dragjärn snett under första fönstret från väster. Foto: Helén Sjökvist.

Västra fasaden

Natursten förekommer i murverket, i huvudsak i sockelvåning samt upp till nedre delen av fönster på andra våningen. Möjligen kan det finnas spridd förekomst av natursten även högre upp som inte syns under putsen. Generellt kan man ana ett blockliknande förband på fasaderna, men kvarvarande puts, äldre murverkslagningar, slarviga murverk etc. gör att det är svårt att se riktiga mönster.

I sydvästra hörnet upptäcktes ett mindre parti med åsfog (se bilaga). Antydning fanns till munkförband med kvartsförskjutna stenar. Teglet i denna del av murverket hade storleken 9x13,5x29 cm, 2 cm höjd på fogar. Avjämnning med rullförband mot naturstensmurverket i sockeln. Längre mot norr återfinns inte samma rullförband eller åsfogar.

På andra våningen, mellan andra och tredje fönstret från norr, i fönsterbandets nedre del, återfanns en beigetonad puts. Osäkert om det är en pigmentering eller möjligen en naturlig variation i kulör i putsbruket. Ytan ligger under 1700-talsputsen och bör därför höra samman med ett äldre skede, exempelvis 1600-talets slott. I 1700-talsputsen finns inslag av träflis ibland.

Dragjärn placerade med jämna mellanrum på våning tre. Ankarlutet har försänkts i putsen. Över första fönstret från vänster.



Figur 50. Parti med åsfog på västra fasaden. Foto: Helén Sjökvist.



Figur 51. Parti med åsfog på västra fasaden. Foto: Helén Sjökvist.



Figur 52. Parti med åsfog på västra fasaden. Foto: Helén Sjökvist.



Figur 53. Västra fasadens södra del. Spår av äldre murning med rullförband samt naturstensinslag. Foto: Janusz Grenberger.



Figur 54. Parti med åsstrukna fogar Foto: Janusz Grenberger.



Figur 55. Naturstensinslag syns åtminstone upp till nedre delen av andra våningens fönster. Foto från partiet över sockelvåningen, snett t.v. under tredje fönstret från norr. Naturstensromb i murverket. Foto: Helén Sjökvist.



Figur 56. Större inslag av natursten i murverket över sockelväningen på västra fasaden. Foto: Helén Sjökvist.



Figur 57. Andra våningen, tredje fönstret från norr. Inmurningen mot fönsterkarmen gör att man kan tro att fönstret är ändrat. Men det kan även ha varit så från början. Foto: Helén Sjökvist.

Figur 58. Igensatt öppning med valvd ovansida tredje våningen, första fönstret från norr. Antydning till valv även över sista fönster. Foto: Helén Sjökvist.



Figur 59. Undre del av fönster på andra våningen, mellan andra och tredje fönstret från norr återfanns en beigetonad puts. Osäkert om det är en pigmentering eller möjligen en naturlig variation i kulör i putsbruket. Ytan ligger under 1700-talsputs. I 1700-tals putsen finns inslag av träflis ibland. Foto: Helén Sjökvist.



Figur 60. Mellan 2:a och 3:e fönster även rosaaktig kulör på äldre putslager, men även där mycket osäkert om det verkligen är en medvetet pålagd kulör. Foto: Helén Sjökvist.

Sockeln

Sockeln har kraftiga putsåslag. Vid östra trappan är det omkring 7 cm tjockt. Under nuvarande kallasfaltstrykning finns puts och under denna ytterligare en kallasfaltstrykning. Åtgärden bör ha återupprepats åtminstone från 1800-talets andra hälft.

Trapporna

Båda trapporna har troligen byggts om samtidigt, möjligen på 1920-talet, och utförda med liknande material och metoder. I de fyllnadsmassor som fanns inne i trapporna återfanns exempelvis sönderslagna golvplattor, kalk-/sandstensskivor etc.

Södra trappan

Södra trappan är nedplockad till grundläggningen och omlagd. Några delar av stenar är kompletterade. Klamrarna har återmonterats och satts i bly på samma sätt som tidigare.



Figur 61. Trappan före omläggningen sedd från sydöst. Foto: Helén Sjökvist.

Figur 62. Trappans vilplan före åtgärder. Sett från öster. Foto: Helén Sjökvist.



Figur 63. Stenarna låg delvis löst. Foto: Helén Sjökvist.



Figur 64. Trappan plockades ned till grundläggningen. Foto: Helén Sjökvist.

Figur 65. Trappan plockades ned till grundläggningen. Foto: Helén Sjökvist.



Figur 66. Trappan i omlagt skick. Foto: Helén Sjökvist.

Figur 67. Trappan i omlagt skick. Foto: Helén Sjökvist.

Östra trappan

Östra trappan har även den plockats ned. Under vilplanet hade befintligt kc-bruk i princip brutits ned till humus. Trappan har plockats ned till stabil grund. Därefter har man lagt markduk och tvättad makadam för att få ett kapillärbrytande skikt. Sedan har man återlagt stenen i cementbruk lika befintligt utförande. Vilplan och trappsteg i granit var i gott skick. Sidan mot öster har putsas med hydrauliskt kalkbruk NHL 5 med en fetare grundning och därefter magrare yta. Putsen har satts på putsbärande nät för att stabilisera. Det senare är en förändring från befintligt utförande. Stenmaterialet återanvändes i trappan. Bakom trappan, i södra delen, har upptäckts ett igensatt murgenombrott. Hålet var igensatt med tegel och natursten. Vid borttagning av detta (för att slippa sugande material) visade det sig finnas ett tomrum bakom. Håltagningen har uppenbarligen tillkommit innan trappans tillkomst i början av 1900-talet.



Figur 68. Befintligt utseende östra trappan. Foto: Helén Sjökvist.

Figur 69. Rivning av östra trappan. Foto: Janusz Grenberger.



Figur 70. Östra trappan under återuppmurande. Foto: Helén Sjökvist.

Figur 71. Trappan i omlagt skick. Foto: Helén Sjökvist.

Undersökningsresultat

I valet av material för restaureringsarbetet blev 1960-tals renoveringen viktig att förhålla sig till. Tyvärr finns ingen känd dokumentation från denna varför vissa svårigheter fanns med exempelvis färgsättning. Materialen var inte heller sådana som idag är vanliga vid restaureringsarbeten. Den kc-baserade vattrivningen var ur ekonomisk synvinkel inte möjlig att ersätta med en mer traditionellt utförd kalkputs och fick därför vara kvar.

Några viktiga resultat av dokumentationen var att man återfann rester av åsfogar på västra fasadens, nedre södra del. Detta visar på att murverket i denna del av slottet bör vara av medeltida ursprung. Det visar även att slottet i detta skede bör ha haft ett oputsat utförande i likhet med Ängsö kyrka. På kyrkan påträffas för övrigt även där spår av åstrukna fogar på fasaderna.

En annan intressant iakttagelse är att 1600-talets storlek på tredje våningens fönster kunnat klarläggas närmare. Det framgår av illustrationen i Suecia Antiqua att dessa var större än de två nedre våningarnas fönster, och igensättningarna i murverket stämmer med detta utförande. I huvudsak ligger de centrerat över nuvarande fönsteröppningar. Spåren består i flackt murade valv vilka undertill satts igen med annan tegeltyp och annat bruk än i valvslagningen. Valven ligger med sin högsta punkt ungefär i höjd med kransgesimsens nedre del. Från 1600-talets slott finns även ett antal ankarjärn som delvis framkommit under restaureringen. Dessa har försänkts in i putsen, troligen i samband med 1700-talsrenoveringen.



Figur 72. Södra fasaden. 1600-talets ankarjärn ligger försänkta in i putsen. Foto: Helén Sjökvist.

Figur 73. Den övre, rullade delen av ankarjärnet tycks ha plattats till för att inte synas i fasaden. Foto: Helén Sjökvist.

Referenser

Kart- och arkivmaterial

Geometrisk avmätning Ängsö gård 1692. Lantmäteristyrelsens arkiv akt T10:2.

Otryckta källor

Grenberger, Janusz. Restaureringsrapport Ängsö slott. 2015.

Litteratur

Alström, Ulf. 2008. Ängsö kyrka. Antikvarisk kontroll. Stiftelsen Kulturmiljövård rapport 2008:4. Västerås.

Dellbeck, Johan. 2008. Ekolsunds slott – renovering av plåttak och fasadputs 2007. Antikvarisk kontrollrapport över utförda arbeten. 10.4.2008. Upplandsmuseet. Uppsala.

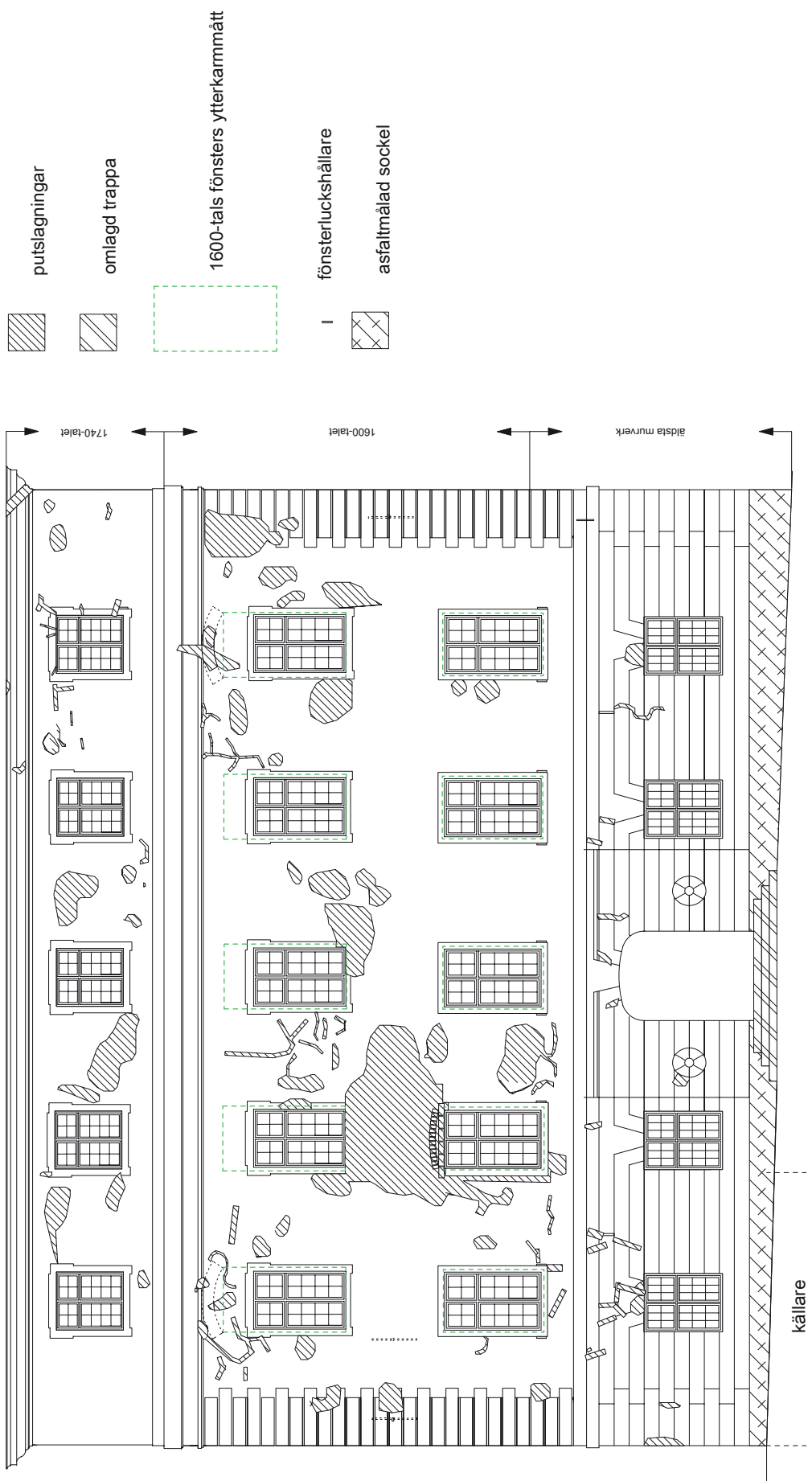
Ersson, P-G., 1988. Människan och landskapet. I Engsö – skärgård i Mälaren. Västerås kulturnämnds skriftserie Nr 18. Västerås.






Nisbeth, Åke. 2011. Engsö slott. Stockholm.

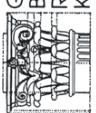
Piper, Hedvig. 1967. Engsö – från medeltid till nutid. Västerås.

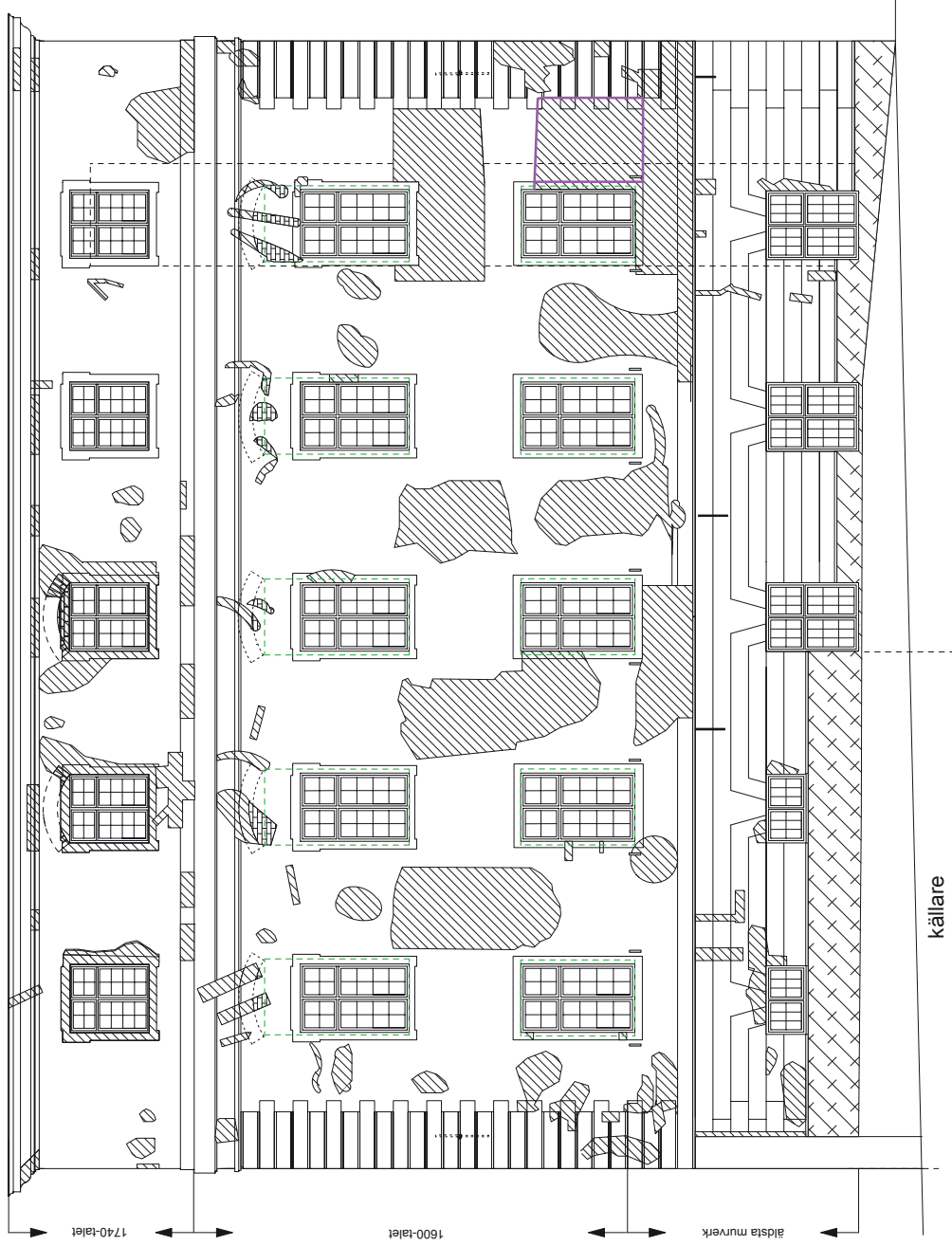
Tekniska och administrativa uppgifter

Stiftelsen Kulturmiljövård projekt:	14076
Länsstyrelsen dnr:	434-243-14
Fastighetsbeteckning:	Ängsö gård 2:1
Landskap:	Västmanland
Län:	Västmanlands län
Socken:	Ängsö
Beställare:	Westmannastiftelsen
Handlingar och projektledning:	Janusz Grenberger
Entreprenör:	FRONT fasad Eskilstuna
Antikvarisk medverkan:	Helén Sjökvist Stiftelsen Kulturmiljövård Stora gatan 41 722 12 Västerås

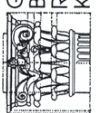


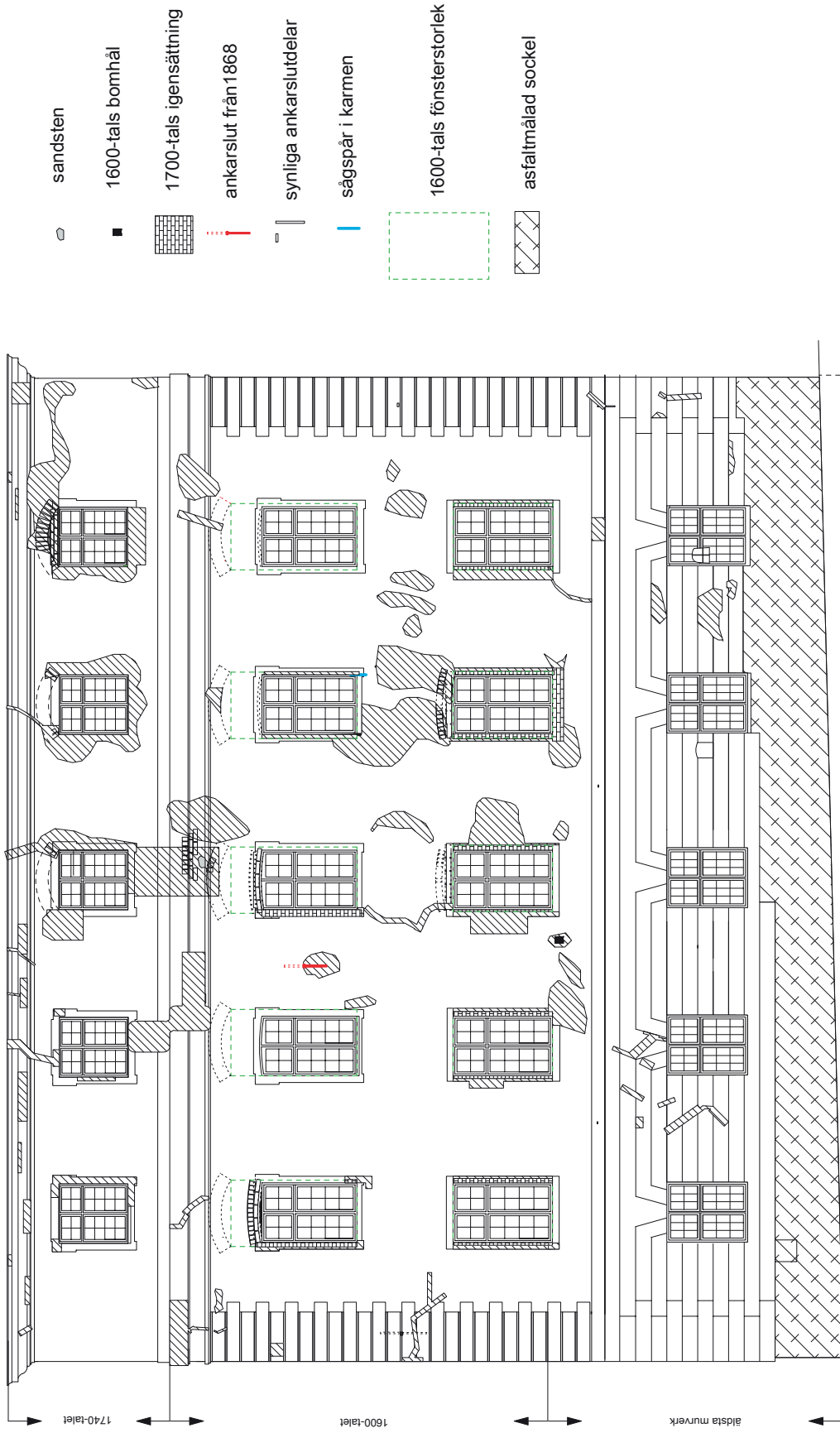
-  putslagningar
-  omlagd trappa
-  1600-tals fönsters ytterkammare
-  fönsterluckhållare
-  asfaltmålad sockel

REV.	ANT.	REVIDERING AVSER	SIGN.	DATEM
Ångö slott Fasad mot söder. Putslagning.				
 GRENBERGER BYGGNADS- RESTAURERINGS- KONTOR		SKALA	LÄN Västmanlands SOCKEN Västerås KOMMUN Västerås LÄNSKAP Västmanland	
RITAD/KONSTRUERAD AV J. Grenberger		ARBETSHUMMER / RIT.-NR	Å 1	
DATUM 2014 05 21				



- 1700-tals igensättning
- fönsterluckshällare
- synliga ankarslutdelar
- putslagning
- 1600-tals fönsterstorlek
- muryta med åsfogar
- asfaltmålad sockel

REV.	ANT.	REVIDERING AVSER	SIGN.	DATUM
Ångö slott Fasad mot väster. Putslagning.				
 GRENBERGER BYGGNADS- RESTAURERINGS- KONTOR		SKALA	LÄN Västmanlands SOCKEN	
RITAD/KONSTRUERAD AV J. Grenberger		KOMMUN Västerås	ARBETSHNUMMER / RIT./NR	
DATUM 2014 05 21		LÄNSKAP Västmanland	Å 2	



sandsten

1600-tals bomhå

1700-tals igensättning

ankarslut från 1868

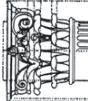
synliga ankarslutdelar

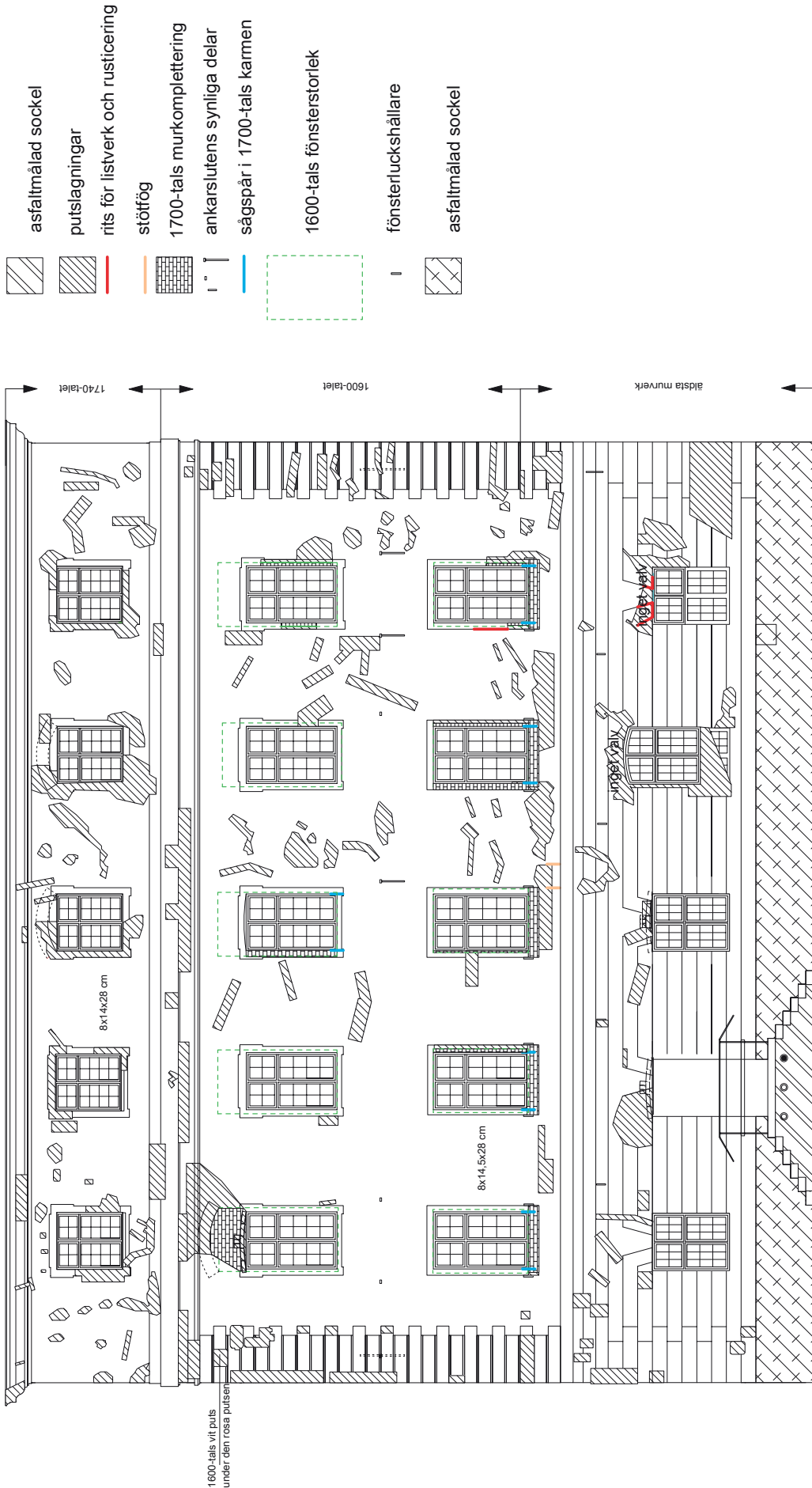
sågsår i karmen

1600-tals fönsterstorlek

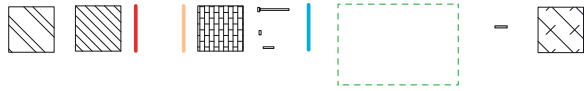
asfaltmålad sockel

källare

REV.	ANT.	REVIDERING AVSER	SIGN.	DATUM
Ångö slott Fasad mot norr. Putslagning.				
 GRENBERGER BYGGNADS- RESTAURERINGS- KONTOR		SKALA	LÄN Västmanlands SOCKEN Västerås KOMMUN Västerås LÄNSKAP Västmanland	
RITAD/KONSTRUERAD AV J. Grenberger DATUM 2014 05 21		ARBETSHNUMMER	Å 3	



- asfaltmålad sockel
- putslagningar
- rits för listverk och rusticering
- stötfög
- 1700-tals murkomplettering
- ankarslutens synliga delar
- sågspar i 1700-tals karmen
- 1600-tals fönsterforlek
- fönsterluckhållare
- asfaltmålad sockel



REV.	ANT.	REVIDERING AVSER	SIGN.	DATEM
Ångsö slott Fasad mot öster: Putslagning.				
 GRENBERGER BYGGNADS- RESTAURERINGS- KONTOR		SKALLA _____ SOCKEN _____ LÄN _____ Västmanlands		
RITAD/KONSTRUERAD AV J. Grenberger		ARBETSHNUMMER / RIT./NR _____ REG. _____ KOMMUN Västerås LÄNSKAP Västmanland		
DATUM 2014 05 21		Å 4		