

Östbergahöjden

Arkeologisk utredning etapp 1 och 2

Brännkyrka 197:1 m.fl.
Brännkyrka socken
Stockholms län
Södermanland

Ellinor Sabel



Östbergahöjden

Arkeologisk utredning etapp 1 och 2

Brännkyrka 197:1 m.fl.
Brännkyrka socken
Stockholms län
Södermanland

Ellinor Sabel

Utgivning och distribution:
Stiftelsen Kulturmiljövård
Stora Gatan 41, 722 12 Västerås
Tel: 021-80 62 80
E-post: info@kmmmd.se

© Stiftelsen Kulturmiljövård 2016

Omslag: Skålgropsstenen Brännkyrka 161:1 med ”offrade” gamla enkronor. Foto Ellinor Sabel.

Upphovsrätt, där inget annat anges, enligt Publik Licens 4.0 (CC BY)
<http://creativecommons.org/licenses/by/4.0>

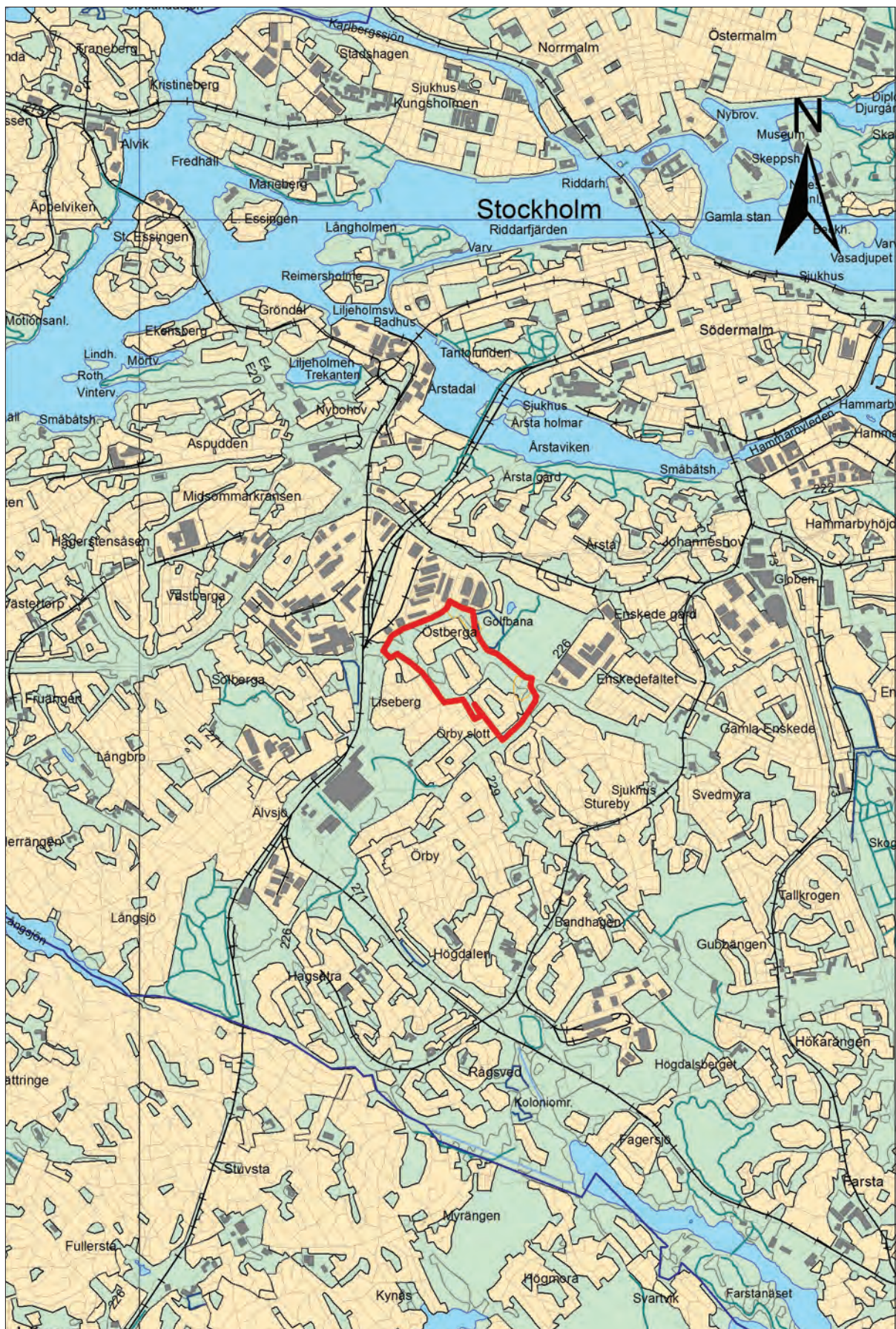
Lantmäteriets kartor omfattas inte av ovanstående licensiering.
Kartor ur allmänt kartmaterial © Lantmäteriet. Medgivande 692307.

ISBN 978-91-7453-542-6

Tryck: JustNu, Västerås 2017

Innehåll

Sammanfattning	5
Inledning	7
Målsättning och metod	8
Topografi och fornlämningsmiljö	9
Resultat	12
Tolkning och utvärdering	23
Referenser	24
Kart- och arkivmaterial	24
Litteratur	24
Muntliga uppgifter	24
Tekniska och administrativa uppgifter	25
Bilagor	26
Bilaga 1. Schakttabell	26
Bilaga 2. Anläggningstabell	29
Bilaga 3. Schaktplaner	30
Bilaga 4. Fyndtabell	36



Figur 1. Utredningsområdet markerat med rött. Utdrag ur digitala Terrängkartan. Skala 1:50 000.

Sammanfattning

Stiftelsen Kulturmiljövård (KM) har under våren 2016 utfört en arkeologisk utredning inom ett cirka 70 hektar stort område i Östbergahöjden i södra Stockholm. Drygt hälften av området är exploaterat sedan tidigare och Stadsbyggnadskontoret vid Stockholms stad har nu påbörjat programarbete för ytterligare bebyggelse.

Inom området finns flera fornlämningar som sedan tidigare är registrerade i det digitala fornminnesregistret (FMIS). Syftet med utredningen var att fastställa om det fanns ytterligare fornlämningar inom området än de redan kända. Dessutom ingick det i uppdraget att utreda utbredningen av två sedan tidigare registrerade bytomter samt huruvida dessa, samt en känd kvarnlämning, utgör fornlämningar eller inte. Utredningen omfattade en etapp 1, som bestod av kart- och arkivstudier och fältinventering, samt en etapp 2 som bestod av utredningsgrävning.

Inom utredningsområdet finns sedan tidigare nitton registrerade lämningar (tabell 1, figur 2). Av dessa är nio redan undersökta och borttagna eller förstörda. Av de sedan tidigare kända lämningarna visade utredningen att fyra av dessa bör få ändrad status i FMIS. De två bytomterna Brännkyrka 68:1 och 197:1 samt kvarnlämningen Brännkyrka 196:1 uppfyller kraven för att klassas som *fornlämningar* då de både är varaktigt övergivna och äldre än 1850. Brännkyrka 33:1, vilken idag är registrerad som en stensättningsliknande lämning, tolkas som en *stensättning* och *fornlämning* på grund av att det framkom kultur-lager samt en stenpackning i anslutning till denna.

Vid den arkeologiska utredningen identifierades tretton objekt vilka alla mättes in, fotograferades och beskrevs i text. Ett av dem utgick i ett senare skede. De återstående tolv utgjordes av tio boplatslägen (det vill säga terränglägen där fornlämningar misstänktes kunna finnas dolda under mark), en gårdsplan samt en mindre väg (tabell 2). Samtliga boplatslägen utredningsgrävdes och inom tre av lägena (objekt 5–6 och 10) framkom lämningar av antikvariskt intresse – delar av dessa tre lägen bör därför bedömas som *fornlämningar*. Gårdsplanen och vägen (objekt 11 och 13) utredningsgrävdes inte eftersom en tillräckligt hög ålder för att klassas som fornlämning redan hade konstaterats i kartanalysen.

Utredningen visade också att stora delar av Östberga har utsatts för omfattande markarbeten vilket påverkat möjligheterna att finna bevarade lämningar och/eller ytor i hög grad.

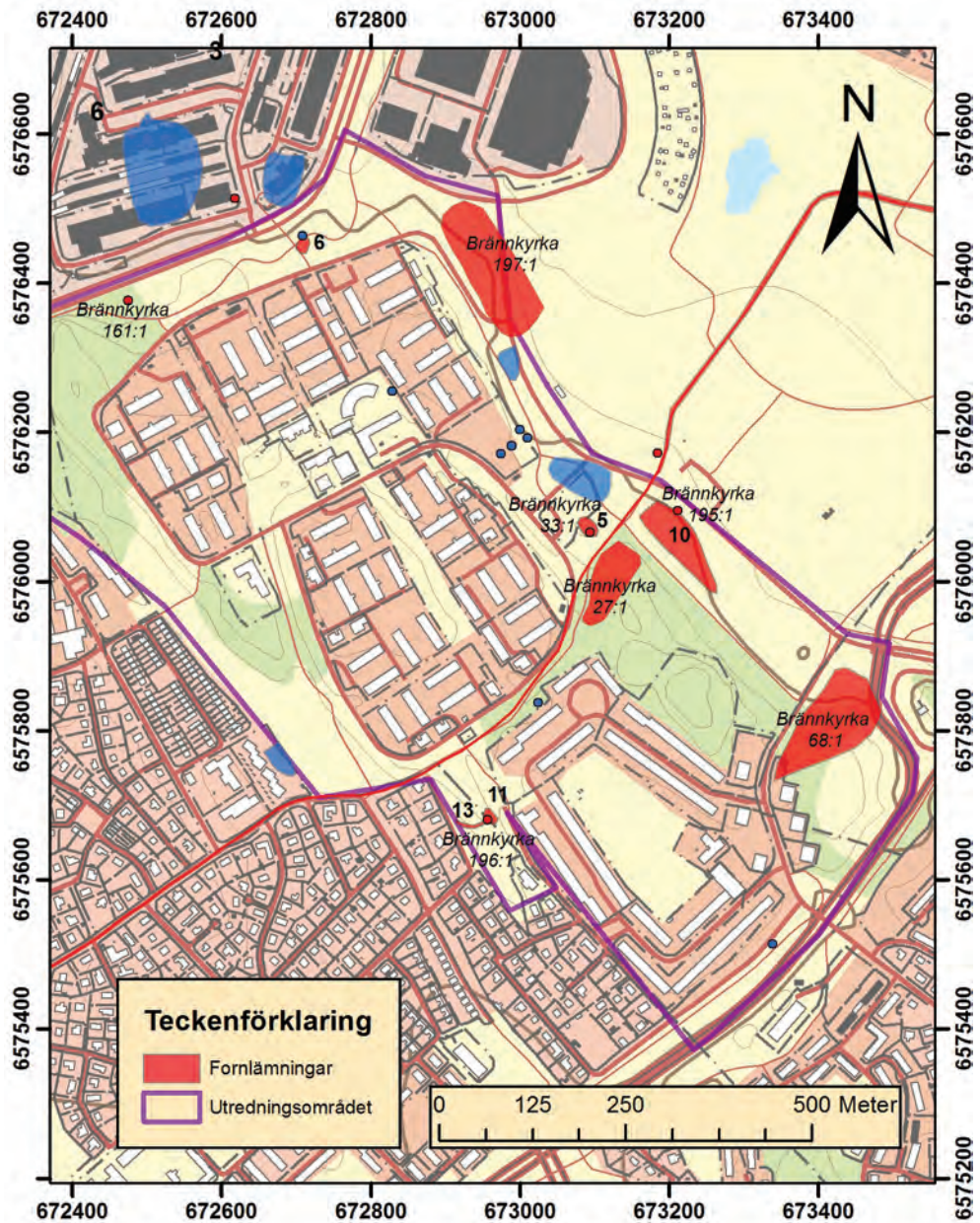
De *fornlämningar* som finns inom området skyddas enligt 2 kapitlet i Kulturmiljölagen. Alla åtgärder som innebär övertäckande, grävning, flytt eller annan ändring av fornlämningen kräver tillståndsprövning. Prövningen görs av länsstyrelsen. En *övrig kulturhistorisk lämning* kan också ha ett visst kulturhistorisk värde, men har inte ett automatiskt skydd enligt Kulturmiljölagen.

Tabell 1. De sedan tidigare registrerade lämningarna i FMIS inom utredningsområdet.
 ÖKL = Övrig kulturhistorisk lämning.

Fornlämning	Lämningstyp	Tidigare status i FMIS	Reviderad status
Brännkyrka 161:1	Hällristning	Fornlämning	Fornlämning
Brännkyrka 31:1	Övrigt (brandmurshög)	ÖKL	Undersökt och borttagen
Brännkyrka 197:1	Bytomt/gårdstomt	ÖKL	Fornlämning
Brännkyrka 28:1	Gravfält	ÖKL	Undersökt och borttagen
Brännkyrka 26:1	Stensättning	ÖKL	Undersökt och borttagen
Brännkyrka 26:2	Stensättning	ÖKL	Undersökt och borttagen
Brännkyrka 26:3	Hög	ÖKL	Undersökt och borttagen
Brännkyrka 26:4	Hög	ÖKL	Undersökt och borttagen
Brännkyrka 24:1	Gravfält	ÖKL	Undersökt och borttagen
Brännkyrka 33:1	Fornlämningsliknande lämning	ÖKL	Fornlämning
Brännkyrka 195:1	Hällristning	Fornlämning	Fornlämning
Brännkyrka 27:1	Gravfält	Fornlämning	Fornlämning
Brännkyrka 68:1	Bytomt/gårdstomt	ÖKL	Fornlämning
Brännkyrka 65:1	Fornlämningsliknande lämning	ÖKL	Förstörd
Brännkyrka 196:1	Kvarn	ÖKL	Fornlämning
Brännkyrka 239:1	Vägmärke (nyare tid)	ÖKL	ÖKL
Brännkyrka 34:1–2	Färdväg	ÖKL	ÖKL
Brännkyrka 217:1	Lägenhetsbebyggelse	ÖKL	Ej bedömt, ligger utanför området
Brännkyrka 29:1	Fornlämningsliknande lämning	ÖKL	Förstörd

Tabell 2. Nyttillkomna identifierade och utredda objekt inom utredningsområdet.

Objekt	Resultat/lämningstyp	Status
1	Boplatsläge	Ej fornlämning
2	Utgick som eget läge, sammanfördes med läge 4	Ej fornlämning
3	Boplatsläge	Ej fornlämning
4	Boplatsläge	Ej fornlämning
5	Boplats	Fornlämning
6	Lägenhetsbebyggelse	Fornlämning
7	Boplatsläge	Ej fornlämning
8	Boplatsläge	Ej fornlämning
9	Boplatsläge	Ej fornlämning
10	Boplats	Fornlämning
11	Kvarn (gårdspan)	Fornlämning (hör till Brännkyrka 196:1)
12	Boplatsläge	Ej fornlämning
13	Färdväg	Fornlämning



Figur 2. Samtliga identifierade fornlämningar inom utredningsområdet (efter utredningen) markerade i rött. Objekt 5, 6, 10, 11 och 13 är ej tidigare registrerade/kända lämningar. De blå markeringarna visar undersökta och borttagna eller förstörda lämningar, se även figur 5. Utdrag ur digitala Fastighetskartan. Skala 1:10 000.

Inledning

Stiftelsen Kulturmiljövård (KM) har under våren 2016 utfört en arkeologisk utredning inom ett cirka 70 hektar stort område i Östberghöjden i södra Stockholm. Drygt hälften av området är exploaterat sedan tidigare. Stadsbyggnadskontoret vid Stockholms stad har påbörjat programarbete för ytterligare bebyggelse i Östberghöjden. Inom området finns flera fornlämningar från brons- och järnålder och även från medeltid-historisk tid. De flesta lämningarna ligger på 20 till 25 meter över havet. Delar av utredningsområdet ligger dock högre, uppemot drygt 40 meter, varför även stenåldersboplatser misstänktes kunna finnas inom området.

Östberghöjdens bebyggelse består idag i huvudsak av stora huskroppar byggda under den stora byggnadsboomen i slutet av 1960-talet. Omgivande ytor är till största delen hårdgjorda till förmån för parkeringsplatser och vägar. Kring bebyggelsen finns inte många ytor som inte har påverkats av senare tiders aktiviteter.

Trots det hårda exploateringsstryck som länge har funnits i Stockholm så kan man kring Årstafältet fortfarande avläsa den gamla tidens kulturlandskap. Tvärs över fältet går Göta landsväg och runt omkring fältet ligger de gamla bytomterna. De flesta gravfält som en gång har legat i anslutning till byarna är dock redan undersökta och borttagna. Inom utredningsområdet finns bara ett kvar och det består av tio högar och tio runda stensättningar (Brännkyrka 27:1).

Stockholms stadsmuseum har utfört en arkeologisk förstudie, över Årstafältet och dess omgivning, där området för denna utredning ingick (Söderlund 2012). I förstudien lades stor vikt på kart- och arkivstudier.

Målsättning och metod

Syftet med den arkeologiska utredningen var att fastställa om det fanns ytterligare fornlämningar inom utredningsområdet än de redan kända. Inom området finns också flera övriga kulturhistoriska lämningar, bland annat Ersta och Östberga bytomter samt en kvarnlämning. I uppdraget ingick att utreda huruvida dessa bör ha en annan status i FMIS. Dessutom skulle det kontrolleras om bytomterna kunde ha en vidare utbredning än vad som är registrerat i FMIS.

Utredningen inleddes med kart- och arkivstudier över området. Därefter vidtog ett fältmoment vilket inleddes med att utredningsområdet inventerades. Vid fältinventeringen avsåg man hela den obebyggda delen av utredningsområdet noggrant. De bebyggda områdena gick igenom mer översiktligt då dessa är mycket kraftigt påverkade av markarbeten och innehåller stora huskroppar, anlagda vägar, parkeringar med mera.

De terränglägen som ansågs intressanta och bedömdes möjliga att rymma någon form av kultur- eller fornlämning mättes in med handhållen GPS och beskrevs i text samt fotograferades. Fältmomentet avslutades med utredningsgrävning av sökschakt eller rutor inom de lägen som hade identifierats vid inventeringen. Schakten/rutorna beskrevs i text, fotograferades samt mättes in med GPS innan de återfylldes.

Då det enligt undersökningsplanen för utredningen redan var fastslaget att insamlandet av fynd skulle vara mycket restriktivt, och endast vara kopplat till undersökningens syfte, omhändertogs endast tre av de fynd som framkom. Dessa har basregistrerats och kommer att inlämnas till Statens historiska museum (SHM).

Inga arkeologiska objekt undersöktes. När anläggningar framkom rensades dessa fram tillräckligt mycket för att det skulle kunna konstateras vilken typ av anläggning det rörde sig om, samt för att kunna fotograferas. Därefter återfylldes schakt och rutor.

Topografi och fornlämningsmiljö

Östberga ligger på mellan 20 och drygt 40 meter över havet, och är bitvis kraftigt kuperat med stora områden hållmark. Åt nordväst vetter området mot det som idag är Årstafältet och det är också i den riktningen som majoriteten av områdets odlingsbara jord funnits.

De högre partierna består mestadels av hällar, som slipats av inlandsisen, uppbrutna av mindre, flacka ytor med morän. På kartor över havsnivåns läge under olika tider kan man se att stora delar av utredningsområdet var torrlagt redan för 5 000 år sedan, och den östra udden utgjorde då en del av en större ö (figur 3). Årstafältet ligger i en öst-västlig, för Stockholmsområdet typisk, sprickdal och var under stenålderns senare del en havsvik.

Under bronsåldern började viken att grundas upp och från den tiden, när vattnet ännu nådde till utredningsområdets kant, härrör troligen de två skålgropslokaler Brännkyrka 161:1 och 195:1 vilka återfinns i det som en gång var strandzoner i Östbergas norra och östra del (figur 3). För runt 3 000 år sedan hade hela Östberga nått upp över havsytan och i de norra och östra delarna hade större arealer av brukbar mark framkommit (figur 4).

Under järnåldern skedde en bebyggelseexpansion runt Årstafältet vilket det stora antalet järnåldersgravfält vittnar om. Årstafältet hade omvandlats till en lerslätt men än fanns Valla å kvar som segelbar led. Strandängarna ner mot ån kan ha utgjort goda betesmarker (Söderberg 2012). Brofästena till den bro som gick över ån kan ännu beskådas vid den del av Göta landsväg som löper över Årstafältet.



Figur 3. Utredningsområdet, markerad i blått, med strandlinjen för 5 000 år sedan. Strandnivåkartan från SGU.

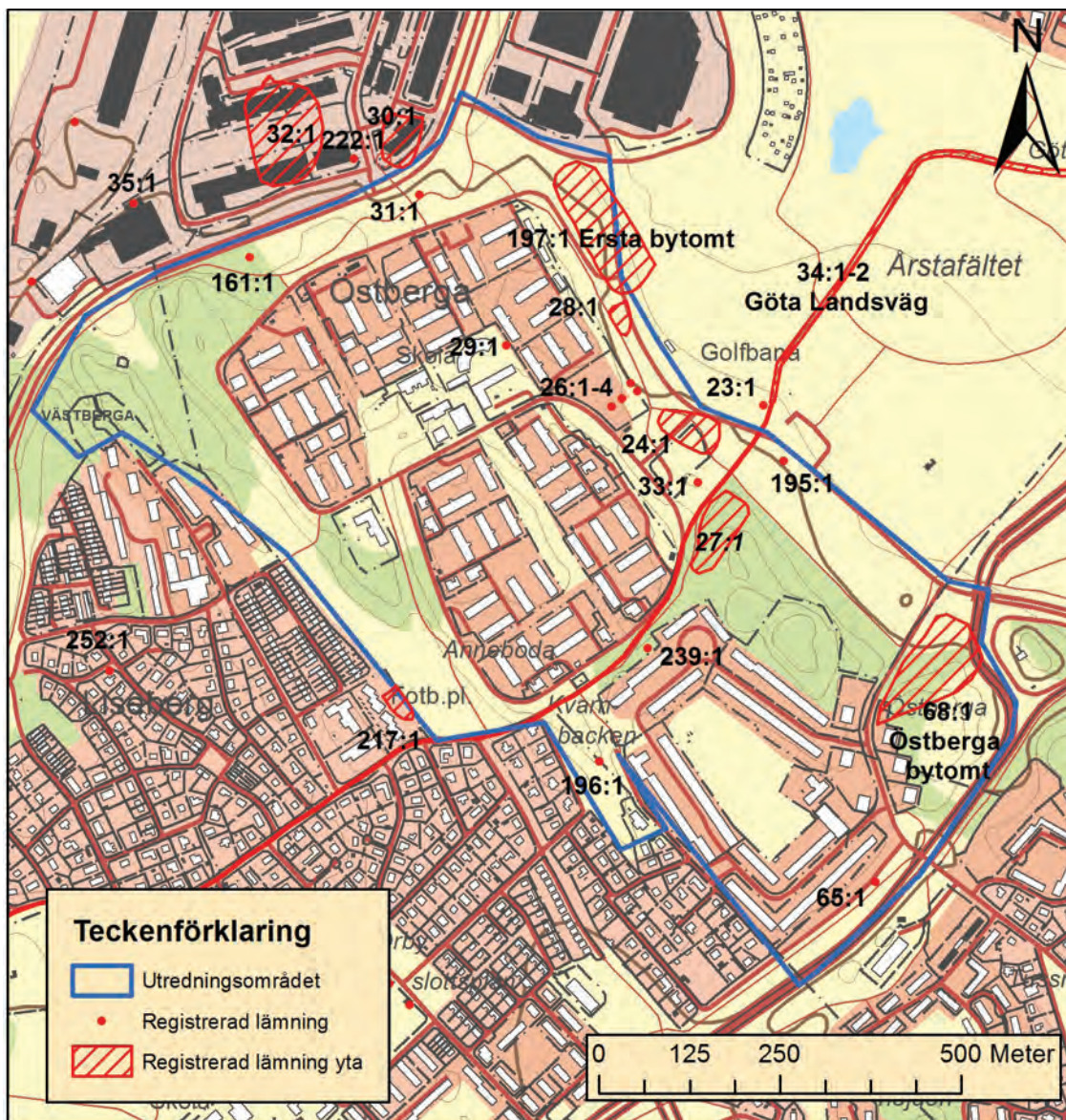


Figur 4. Utredningsområdet, markerad i blått, med strandlinjen för 3 000 år sedan. Strandnivåkartan från SGU.

Inom utredningsområdet har det funnits flera järnåldersgravfält och ensamliggande gravar. De flesta är nu undersökta och borttagna. Det enda ännu bevarade gravfältet är Brännkyrka 27:1 vilket är en *fornlämning* och ligger strax sydost om Göta landsväg, (Brännkyrka 34:1–2), vilken löper genom utredningsområdet och fortsätter över Årstafältet. Landsvägen utgjorde förbindelselänken mellan Stockholm och Götalandskapen åtminstone sedan medeltiden (Söderberg 2012).

En stor del av de lämningar inom utredningsområdet som idag är registrerade i FMIS är numera redan undersökta och borttagna men följande, utöver det redan nämnda gravfältet, finns ännu kvar (figur 5):

- Inom utredningsområdet ligger de två bytomterna Östberga (Brännkyrka 68:1) och Ersta (Brännkyrka 197:1) vilka båda är övergivna och idag registrerade som *övrig kulturhistorisk lämning* i FMIS. Östberga omnämns i skriftliga källor redan 1397 och finns med på en geografisk avmätning från 1636. Ersta omnämns i skrift första gången 1429 och den äldsta bevarade kartan över bytomten är från 1712 (Söderberg 2012). Att bytomterna kan ha haft en vidare utbredning än vad som är angivet i Fornminnesregistret har visats i Stockholms stadsmuseums förstudie över Årstafältet (Söderlund 2012), där man presenterar bytomternas utbredning baserat på information från äldre kartmaterial genom så kallade kartöverlägg.



Figur 5. De tidigare registrerade lämningarna inom, och i närområdet av, utredningsområdet. Utdrag ur digitala Fastighetskartan. Skala 1:10 000.

- Inom utredningsområdet finns även två hällristningslokaler, Brännkyrka 161:1 och 195:1. Brännkyrka 195:1 utgörs av 10 skålgropar på en berghäll som ligger i utredningsområdets nordöstra del, cirka 45 meter sydost om Göta landsväg. Brännkyrka 161:1 ligger i utredningsområdets nordvästra del och utgörs av cirka 75 skålgropar på en kraftigt vittrad berghäll.
- I den södra delen av utredningsområdet finns en kvarnlämning, Brännkyrka 196:1, vilken i dagsläget är registrerad som en *övrig kulturhistorisk lämning*. Cirka 170 meter nordost om kvarnlämningen finns Brännkyrka 239:1 vilken utgörs av en sentida vägghållningssten. I den sydvästra kanten av utredningsområdet finns lägenhetsbebyggelsen Brännkyrka 217:1. Endast lämningens yttersta, östra del ligger inom utredningsområdet.

Resultat

Den inledande fältinventeringen resulterade i att tretton objekt dokumenterades. Ett av dem, objekt 2, utgick i ett senare skede. Av de återstående tolv objekten bestod tio av boplatslägen, ett av en gårdsplan till den tidigare registrerade kvarnlämningen samt ett av en väg upp till denna (figur 6). Majoriteten av lägena ligger i utredningsområdets norra och östra del och är belägna cirka 20–25 meter över havet.

Nedan redovisas utredningsresultatet för de olika objekten. För schaktbeskrivningar, se bilaga 1. För schaktplan, se bilaga 3.



Figur 6. Inom utredningsområdet identifierades tio boplatslägen, en gårdsplan till en kvarnlämning samt en väg upp till denna. Inom läge 5, 6 och 10 framkom vid utredningsgrävningen anläggningar av antikevariskt intresse. Objekt 11 och 13 konstaterades utgöra fornlämningar redan i kartanalysen. Utdrag ur digitala Fastighetskartan. Skala 1: 10 000.

Läge 1

En långsmal yta sydväst om Ersta bytomt (figur 7). Åt väster består ytan av skogsmark och mot öster av anlagd gräsmatta. Det fanns en stor mängd sprängsten och ställvis berg i dagen åt söder. Ytan var tydligt avplanad åt norr. Läget ligger inom det område som eventuellt kunde utgöra en del av Ersta bytomt enligt Stockholms stadsmuseums förstudie över Årstafältet (Söderlund 2012). Intill läge 1 finns Brännkyrka 28:1 som är ett undersökt och borttaget gravfält.

Inom läge 1 grävdes två sökschakt. Inget av schakten innehöll något av antikvariskt intresse.



Figur 7. Läge 1. Foto från söder av Ellinor Sabel.

Läge 3

En vidsträckt, kuperad yta, tydligt avplanad och omschaktad, med anlagd gräsmatta och små partier med berg i dagen (figur 8). Asfalterade gångvägar löper över ytan. Läget ligger inom det område som eventuellt kunde utgöra en del av Ersta bytomt enligt Stockholms stadsmuseums förstudie över Årstafältet (Söderlund 2012).

Inom läge 3 grävdes fem sökschakt. Inget av schakten innehöll något av antikvariskt intresse.



Figur 8. Läge 3. På höjden i bildens bögra del ligger Ersta bytomt. Foto från väster av Ellinor Sabel.

Läge 4

Ett mindre, sluttande läge med anlagd gräsmatta åt väster och mer opåverkad mark åt öster (figur 9). I den östra delen fanns även mindre, uppstickande berghällar. Inom läge 4 finns Brännkyrka 26:2–4 vilka är registrerade i FMIS och utgörs av undersökta och borttagna gravar.

Inom läge 4 grävdes två sökschakt. Det ena schaktet, som var placerat i den anlagda gräsmattan, innehöll inget av antikvariskt intresse. Det andra schaktet var åt sydväst placerat i den anlagda gräsmattan och mot nordost sträckte det sig in mellan två berghällar. I den nordöstra delen framkom ett otydligt kulturlager med inslag av sot och kol. Kulturlagret kan ha utgjort en del av ett större lager som numera är bortschaktat. Vid undersökningarna av gravgruppen Brännkyrka 26:1–4 från åren 1965–1966 (Ferenius 1979), vilken har legat inom läge 4, omnämns i rapporten att det framkom ett underliggande boplatlager med bränd lera, keramik och härdar samt sotlager. Då ytan är så pass skadad av markarbeten tolkas detta som att merparten av det vid gravundersökningarna identifierade boplatlagret sedan länge är borta och att bara en mycket liten, begränsad rest kan finnas kvar. Då den yta som är mindre påverkad av markarbetena är mycket liten, och kulturlagret där är mycket otydligt och tunt, bedöms inte objektet som fornlämning.



Figur 9. Läge 4. Foto från söder av Ellinor Sabel.

Läge 5

Ett stort, vidsträckt läge vilket till största delen består av anlagd gräsmatta. En bilväg samt gångvägar löper över ytan (figur 10). Inom läge 5 finns Brännkyrka 33:1 vilken är registrerad som en *övrig kulturhistorisk lämning* i FMIS och utgörs av en fornlämningsliknande (stensättningsliknande) lämning, samt Brännkyrka 24:1 vilken utgörs av ett undersökt och borttaget gravfält. Ytan är övervägande mycket kraftigt påverkad av markarbeten och täcks av en anlagd gräsmatta. Att markarbetena varit omfattande kunde tydligt ses vid utredningsgrävningen. Inom läge 5 grävdes sju sökschakt. I delarna med anlagd gräsmatta framkom inget av antikvariskt intresse.

Mindre påverkad mark finns i den nordöstra delen kring en liten dunge samt i den södra delen kring Brännkyrka 33:1. Partier med uppstickande flacka hållar finns i den västra och södra delen av läge 5. Kring den mindre höjden, i den södra delen av läge 5, framkom i ett av schakten en stenpackning med ett obränt ben (figur 11). Lämningen tolkades som en delvis skadad grav. Närheten till det kvarvarande gravfältet Brännkyrka 27:1 gör att tolkningen av Brännkyrka 33:1 bör omvärderas. Istället för att ses som en fornlämningsliknande lämning bör den ses som en grav och en *fornlämning*, vilken eventuellt kan utgöra en utlöpare av gravfältet Brännkyrka 27:1 (figur 2 och 12).



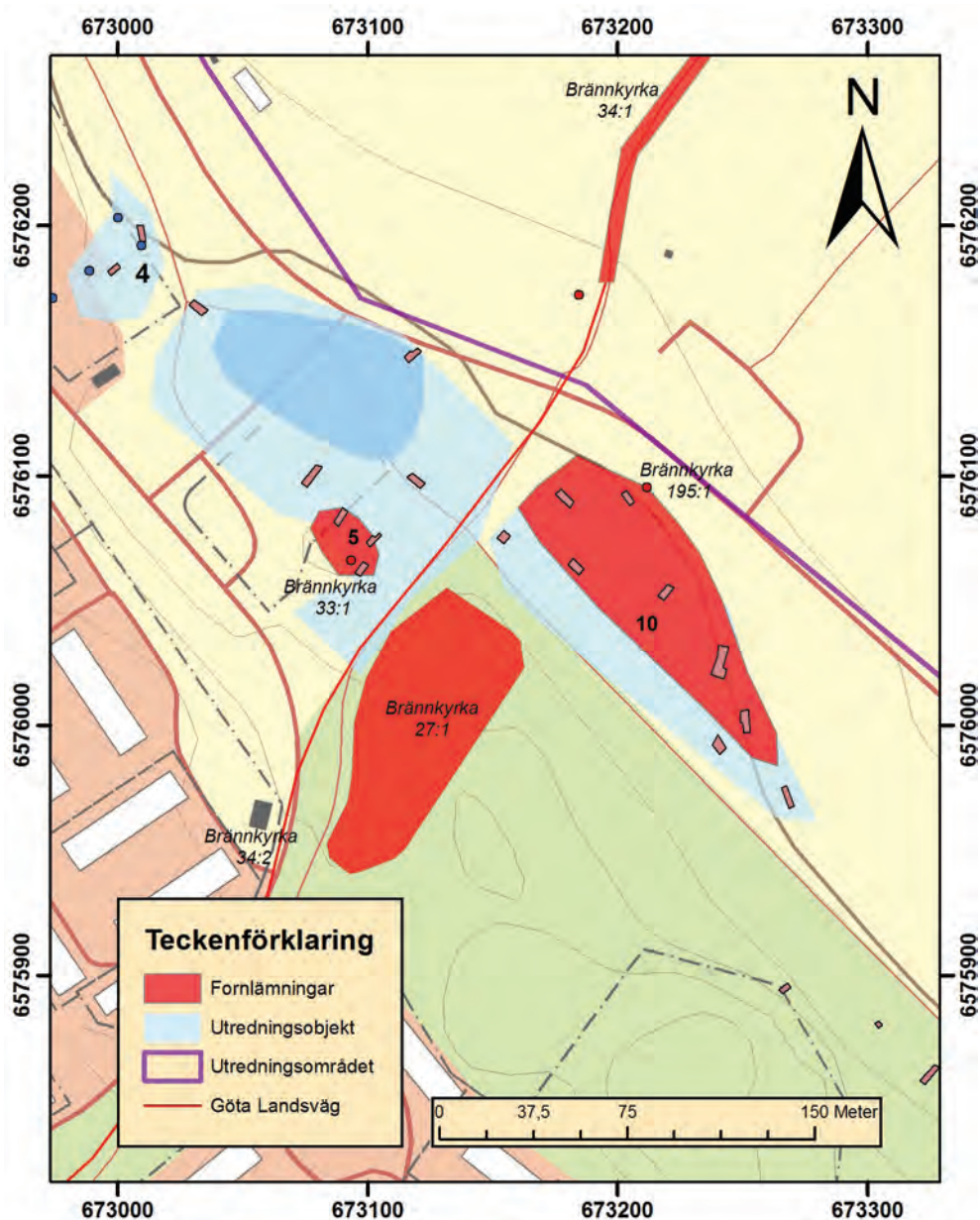
Figur 10. Läge 5. Foto från norr av Ellinor Sabel.



Figur 11. Den fint lagda stenpackningen i kanten av schakt 35, vid den lilla höjden inom läge 5. Foto från sydost av Reidar Magnusson.

I schakten kring den lilla höjden framkom också ett kulturlager vilket kan vara en oförstörd rest av ett mer omfattande kulturlager som en gång täckte en större yta. Vid undersökningarna 1966 av det stora gravfält som har legat inom läge 5, Brännkyrka 24:1, konstaterades att det under gravarna fanns ett kulturlager med inslag av sot, kol och bränd lera (Ferenius 1979). De bevarade delarna utgör en boplats och därmed en fornlämning.

Det vidsträckt kulturlager som identifierades 1966 är nu troligtvis helt borta i partierna med anlagd gräsmatta och återfinns nu endast i de få partierna opåverkad mark i utkanterna av läge 5.



Figur 12. Delar av utredningsobjekt 5 och utredningsobjekt 10 utgör fornlämningar. Utdrag ut digitala Fastighetskartan. Skala 1:3 000.

Läge 6

Ett mindre, flackt läge vilket begränsas av berghällar åt söder och sluttande mark åt norr och nordväst. Tvärs över läget löper en asfalterad gångväg (figur 13). Inom läget finns Brännkyrka 31:1 vilket är beskrivet som ett borttaget brandmursröse (numera benämnt som spismursröse) i FMIS.

Inom läge 6 grävdes två sökschakt. I det ena schaktet framkom inget av antikvariskt intresse. I det andra schaktet framkom en stenkonstruktion, vilken tolkades som hörnet av en stensyll för ett mindre hus, samt två skärvor av äldre glaserad keramik (F3, bilaga 4) vilken omhändertogs för konsultation kring dess ålder. Keramiken var typiskt 1700-talsgods (Jonas Ros, muntlig uppgift).



Figur 13. Läge 6. Foto från norr av Ellinor Sabel.



Figur 14. Urklipp från häradseconomiska kartan 1901–1906. Västerut från Ersta bytomt går en väg fram till platsen för läge 6.

Byggnaden på platsen har inte kunnat beläggas i något kartmaterial. Dock finns det på häradseconomiska kartan från 1901–1906 en väg som leder från Ersta bytomt fram till platsen för byggnaden (figur 14). Enligt inprickningen i FMIS ligger spismursröset cirka tio meter från den nu påträffade stensyllen. Möjligen kan spismursröset ändå tillhöra byggnaden då inprickningen av läget för spismursröset är gjord utifrån en kartuppgift.

Den arkeologiska utredningen har inte med säkerhet kunnat fastställa åldern på stensyllen, men åldern på keramiken och kartuppgiften, som visar att byggnaden är borta vid början av 1900-talet, pekar på att lämningen bör ha en tillräcklig ålder för att klassas som en *lägenhetsbebyggelse* och *fornlämning* (figur 2).

Läge 7

Ett vidsträckt läge som sluttar svagt åt norr. Avgränsas i söder av en asfalterad gångväg och åt öster och väster av högre, bergigare mark. Ytan består idag av en gammal nedlagd minigolfbana omgiven av anlagd gräsmatta åt söder och snårskog åt öster och väster (figur 15). I den västra delen av läge 7 finns Brännkyrka 161:1 vilken är en *fornlämning* och utgörs av en skålgropshäll (Brännkyrka 161:1).

Inom läge 7 grävdes elva schakt. Inget av schakten innehåll något av antikvariskt intresse. I vissa av schakten var det så kraftiga fyllnadsmassor att det inte gick att gräva igenom dessa med maskin. För schaktbeskrivningar, se bilaga 1. För schaktplan, se bilaga 3.



Figur 15. Läge 7. Foto från sydväst av Ellinor Sabel.

Läge 8

Läge 8 är beläget i den högsta delen av utredningsområdet, cirka 35–40 meter över havet, och tolkades kunna utgöra ett möjligt läge för bosättning under stenåldern. Ytan är relativt flack och ligger skyddad av mindre bergshöjder åt söder och väster. Terrängen öppnar upp mot lägre partier åt norr (figur 16). Läge 8 gick ej att nå med maskin varför utredningsgrävningen utfördes med handgrävna provrutor.

Inom läge 8 grävdes fyra rutor (1 × 1 meter stora). Inte i någon ruta framkom något av antikvariskt intresse. För schaktbeskrivningar, se bilaga. För schaktplan, se bilaga 3.



Figur 16. Läge 8. Foto från öster av Ellinor Sabel.

Läge 9

Större, flack yta som utgörs av äldre åkermark åt öster och skogsmark åt väster. Tvärs över ytan löper en asfalterad gångväg. I den västra delen, i skogsmarken, syns samlingar av röjsten. I den östra delen finns en mindre bergknalle. Tydliga odlingsdiken syns på flera ställen inom läget (figur 17).

Läget ligger inom det område som eventuellt kunde utgöra en utvidgad del av Östberga bytomt. Inga indikationer om att ytan kunde ha varit bebyggd kunde ses, vare sig vid inventeringen eller utredningsgrävningen, utan den tolkades som en före detta åkeryta.

Inom läge 9 grävdes sex schakt – tre på vardera sidan om gångvägen. Inget av schakten innehöll något av antikvariskt intresse. För schaktbeskrivningar, se bilaga 1. För schaktplan, se bilaga 3.



Figur 17. Läge 9. Foto från nordost av Ellinor Sabel.

Läge 10

Läge 10 är beläget på en naturlig höjd som närmast kan liknas vid en utstickande udde omgiven av lägre terräng åt norr, öster och sydost (figur 18). Direkt nordväst om läge 10 löper Göta landsväg och åt sydväst övergår läget mot *fornlämningen* Brännkyrka 27:1 vilken utgörs av utredningsområdets enda kvarvarande gravfält. Strax utanför läget åt nordost finns *fornlämningen* Brännkyrka 195:1 vilken utgörs av en skålgropssten.

Läge 10 består av flacka partier som bildar terrasser och åt nordväst (figur 19), i riktning mot Göta Landsväg, finns en antydning till hålväg. Den är dock så osäker att den inte registreras som ett eget objekt. I ytans sydvästra del löper en asfalterad gångväg.

Inom läge 10 grävdes nio schakt. I fem av schakten framkom boplatsindikerande lämningar såsom härdar, stolphål, kulturlager samt keramik (F1–2, bilaga 4, figur 20). De fyra schakt som låg placerade närmast den asfalterade gångvägen var alla tydligt påverkade av senare tidars anläggningsarbeten. Lämningarna tolkas som en boplats som bör klassas som en *fornlämning*.

Det angränsande gravfältet Brännkyrka 27:1 har i litteratur och forskning antagits tillhöra gården *Östberga* (Söderlund 2012; Ferenius & Gustafsson 1999). Gravfältet och gården *Östberga* ligger cirka 300 meter från varandra. Avståndet är inte långt, men sikten mellan platserna avgränsas delvis av högre terräng vilket gör att sambandet mellan dem inte upplevs som helt självklart.



Figur 18. Läge 10 från norr med parkvägen som löper i samma riktning som Göta landsväg i förgrunden. En antydning till en hålväg upp på ytan kan ses i mitten på bilden, bakom de två björkarna. Foto från nordväst av Ellinor Sabel.



Figur 19. Uppe på läge 10. Foto från norr av Ellinor Sabel.

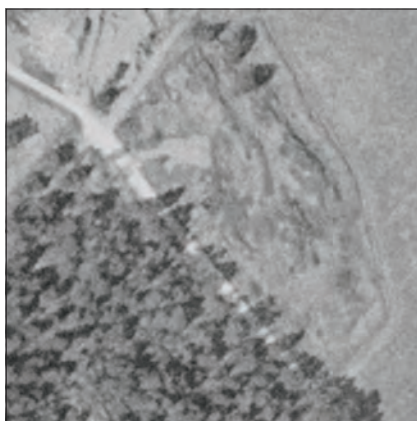


Figur 20. En av härdarna (anläggning 7) i schakt 31 inom läge 10. Foto från norr av Reidar Magnusson.

Lena Berornius-Jörpeland har i sin studie över medeltida landsbyggdbebyggelse i Stockholms län (2010) kunnat påvisa att de gårdslägen som fanns under historisk tid, och som finns med på historiska kartor, ganska sällan är samma läge som användes för bosättning under medeltiden och tidigare. För att fånga den äldre tidens bebyggelse menar hon att fokus bör ligga i utkantsområdena av sentida bytomter. Läge 10 ligger precis så, i utkanten av den mark som senare skulle komma att höra till Östberga bytomt.

Den naturliga övergången mot gravfältet i högre liggande terräng och med den absoluta närheten till Göta landsväg gör att läge 10 tolkas som en boplats som med stor sannolikhet kan kopplas och bör ha samma brukningstid som gravfältet, det vill säga järnåldern. Skålgropslokalen Brännkyrka195:1 indikerar att platsen kan ha brukats tidigare, kanske redan under bronsålderns senare del. Den möjliga lilla halvvägen från Göta Landsväg upp på den flacka ytan indikerar en användningstid som överensstämmer med vägens brukningstid. De två skärvorna av keramik som omhändertogs, F1–2, var av typisk vardagskeramik av brons-/järnålderstyp.

Mellan läge 10 och gravfältet Brännkyrka 27:1 går nu en asfalterad gångväg. På äldre kartor och flygfoton kan man se att den vägen förr var bredare och användes för biltrafik (figur 21). Detta var även tydligt i de schakt som grävdes i den västra delen av läge 10, då det under torven framkom bärlager av grus och krossad sten.



Figur 21. Läge 10 på en flygbild från 1960-talet. Terrasseringarna syns tydligt.

Objekt 11

Objekt 11 utgörs av gårdsplanen till Brännkyrka 196:1, en kvarngrund som är registrerad som en *övrig kulturhistorisk lämning*. Inom gårdsplanen finns stenkonstruktioner som eventuellt utgör rester av förstärkningar som kan ha stabiliserat stöttorna till kvarnen (figur 22). Inom objekt 11 grävdes inga sökschakt. Gårdsplanen med lämningar bör föras till den tidigare registrerade kvarnlämningen, vilken bör klassas som en *fornlämning* (se nedan).

Kvarnlämningen (Brännkyrka 196:1)

Kvarnlämningen är i dagsläget registrerad som en *övrig kulturhistorisk lämning* och består idag av en närmast rund, övertorvad jordhög med synligt tegelkross i ytan. Sentida jordmassor ser ut att ha dumpats på ytan då även inslag av cement finns. Både beskrivningen och lägesangivelsen som är angivna i FMIS stämmer. Kvarnen syns på flera kartor som är äldre än 1850 och är idag varaktigt övergiven och uppfyller därmed kraven att klassas som en *fornlämning* istället.



Figur 22. I utkanten av gårdsplanen till kvarnlämningen Brännkyrka 196:1 finns väl lagda stenkonstruktioner. Foto från söder av Ellinor Sabel.

Läge 12

Ett långsmalt läge som ligger skyddat mellan två bergshöjder. Tydligt anlagd gräsmatta och asfalterade gångvägar finns på ytan. Inom läge 12 grävdes ett schakt. Inget av antikvariskt intresse framkom i schaktet.

Objekt 13

En äldre vägbank som leder upp till Brännkyrka 196:1 (kvarnlämningen) och bör ha samma ålder och brukningstid som denna. Den är inte i bruk och bör därför klassas som en *fornlämning* (figur 2). Vägen är uppbyggd av 0,1–0,6 meter stora stenar längs den lägre liggande delen av terrängen. Den är mellan 1,8–2,2 meter bred och cirka 20 meter lång (figur 23). Inom objekt 13 grävdes inga sökschakt.



Figur 23. Objekt 13, vägen som leder till kvarnlämningen. Foto från väster av Ellinor Sabel.

Ersta bytomt (Brännkyrka 197:1) och Östberga bytomt (Brännkyrka 68:1)

I Stockholms stadsmuseums förstudie över området gjordes kartöverlägg med äldre kartmaterial på de avgränsningar av bytomterna som finns registrerade i FMIS (Söderberg 2012). I den nu aktuella utredningen ingick det i uppdraget att kontrollera om en utvidgning av bytomterna behövde göras. Vid utredningsgrävningen i anslutning till bytomterna konstaterades det dock att ytorna runt omkring dessa var så pass hårt påverkade av sentida markarbete att inga spår fanns kvar varför den nuvarande utbredningen kan kvarstå.

Dock föreslås en ändring av deras status i FMIS. Båda bytomterna är varaktigt övergivna och äldre än 1850. De uppfyller därmed kraven för att klassas som *fornlämning* istället för *övrig kulturbistorisk lämning* och får därmed ett starkare skydd i enlighet med Kulturmiljölagen (figur 2).

Ersta bytomt är kraftigt påverkat i den sydöstra delen då bytomten har utsatts för omfattande schaktningsarbeten i och med att en väg dragits över ytan. Åt nordväst finns stora mängder sentida dumpmassor och skräp på ytan, men inga tydliga spår av schaktningsarbeten kan ses där. Östberga bytomt är tydligast påverkad av sentida bebyggelse åt sydväst (bostadshus) och nordost (bilväg). Mindre partier med skador (i form av bland annat en promenadväg och parkanläggning) och dumpmassor finns även inom den övriga delen av bytomten.

Hällristingslokalerna (Brännkyrka 161:1 och 195:1)

Hällristningslokalerna (skålgropslokalerna) Brännkyrka 161:1 och 195:1 överensstämmer med uppgifterna i FMIS både enligt beskrivning och läge och utgör *fornlämningar* (figur 2).

Övriga lämningar

Brännkyrka 239:1 (väghållningssten) kunde på grund av kraftig växtlighet inte lokaliseras vid fältinventeringen.

Den östra delen av lägenhetsbebyggelsen Brännkyrka 217:1, som eventuellt kunde ha sträckt sig in i utredningsområdet, kunde inte lokaliseras vid fältinventeringen då en fotbollsplan var anlagd på platsen.

Tolkning och utvärdering

Östbergahöjden är ett område som har påverkats hårt av de markarbeten som utfördes i samband med de storskaliga byggprojekten i slutet av 1960-talet. Vid utredningsgrävningen kunde det konstateras att i de områden som tydligt hade omformats (där gräsmattor och vägar hade anlagts) hade marken utsatts för betydande ingrepp. Under torv och påförd jord/fyllningsmassa kunde ingen äldre markhorisont iakttas. På vissa håll var de påförda lagren av fyllnadsmassor så kraftiga att det inte gick att gräva igenom dem med maskin eftersom skopans arm knappt nådde ner. I de stora gräsmattorna i utredningsområdets norra och östra delar låg utfyllnadsmaterialet och planteringsjorden oftast direkt på steril grund, vilket vittnade om att en avbaning av ytan en gång hade skett, troligtvis inför anläggandet av de stora gräsmattorna.

Den arkeologiska utredningen har utförts enligt undersökningsplanen förutom att ett av lägena, nummer 8, ej kunde utredningsgrävas med maskin, utan istället undersöktes med handgrävna rutor.

Referenser

Kart- och arkivmaterial

Fornminnesregistret (FMIS)

<http://www.fmis.raa.se/cocoon/fornsok/search.html>

Lantmäterimyndighetens arkiv

<http://historiskakartor.lantmateriet.se/arken/s/search.html>

01-BRÄ-26. Arealavmätning 1775

01-BRÄ-45. Rågångsåtgärd 1804

Rikets allmänna kartverks arkiv (RAK)

<http://historiskakartor.lantmateriet.se/arken/s/search.html>

Brännkyrka. J112-75-19. Häradsekonomisk karta 1901–1906

Statens Geologiska Undersökning (SGU)

<http://www.sgu.se>

Strandnivåkartor

Eniro kartor

<http://kartor.eniro.se>

Historiska flygfoton

Litteratur

Berónius Jörpeland, L. 2010. *Medeltida landsbebyggelse i Stockholms län*.

UV Mitt. Rapport 2010:8. Stockholm.

Ferenius, J. 1979. *Brännkyrka. Östberga Grf. 24, 26, 27 och 28*. Stockholms stadsmuseum.

Arkeologisk rapport. Stockholm.

Ferenius, J. & Gustafsson, H. 1999. *Brennekyrkia Sochn, socknen vid staden*.

Monografier utgivna av Stockholms stad 115. Stockholm.

Söderlund, K. 2012. *Årstafältet Stockholm. Arkeologisk förstudie 2012*.

Stockholms stadsmuseum rapporter 3. Stockholm.

Muntliga uppgifter

Ang. glaserad 1700-talskeramik: Jonas Ros, Stiftelsen Kulturmiljövård, 2/5 2016.

Tekniska och administrativa uppgifter

<i>Stiftelsen Kulturmiljövård projektnr:</i>	KM16015
<i>Länsstyrelsen dnr, beslutsdatum:</i>	43112-4914-2016, 2016-03-09
<i>Typ av undersökning:</i>	Arkeologisk utredning etapp 1 och 2
<i>Undersökningsperiod:</i>	5–8/4 och 18–22/4 2016
<i>Exploateringsyta:</i>	350 000 m ²
<i>Personal:</i>	Ellinor Sabel (projektledare) Reidar Magnusson
<i>Landskap:</i>	Södermanland
<i>Län:</i>	Stockholm
<i>Kommun:</i>	Stockholm
<i>Socken:</i>	Brännkyrka
<i>Fastighet:</i>	–
<i>Koordinatsystem:</i>	SWEREF 99 TM
<i>Koordinater:</i>	X6576155/Y672749
<i>Inmätningssmetod:</i>	GPS
<i>Dokumentationshandlingar:</i>	Inga handlingar utöver rapporten arkiveras.
<i>Fynd:</i>	Fynd F1–3 kommer att inlämnas till SHM.

Bilaga 1. Schakttabell

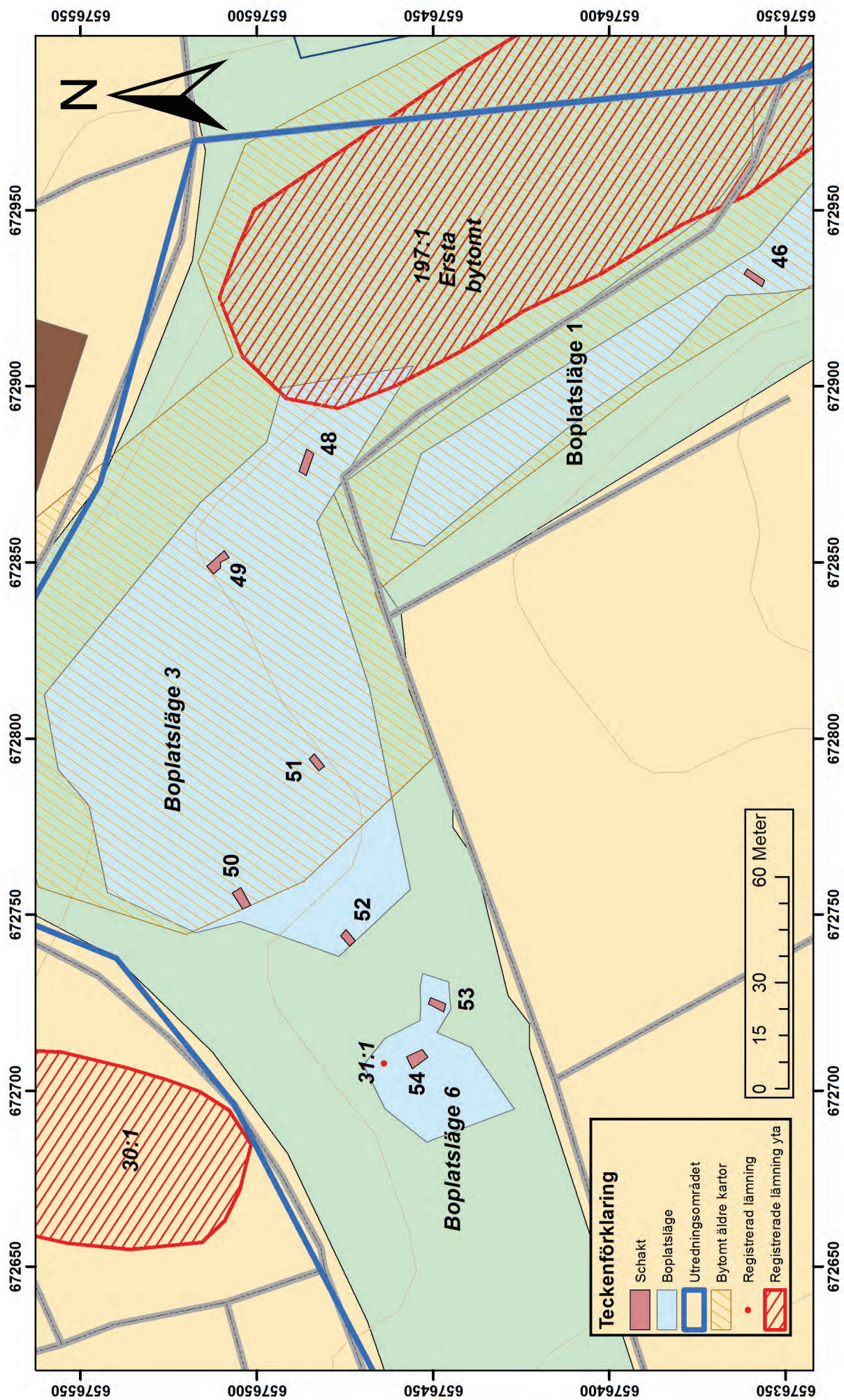
Schakt	Marksdrag och topografiskt läge	Yta (m)	Djup (m)	Beskrivning	Anläggningar/lager	Fynd
20	Äldre åkermark inom läge 9.	6x2,2	0,15–0,5	Kraftig matjord (odlingsjord), under kom lerjord följt av berg.	Inga.	Inga.
21	Äldre åkermark inom läge 9.	6,5x2,5	0,35–0,45	Grästov i ytan. Under kom odlingsjord med litet inslag av sten.	Inga.	Inga.
22	Äldre åkermark inom läge 9.	5,5x4	0,3	Grästov i ytan. Under kom odlingsjord. Ett mindre område med relativt recent tegel (kross) och sot och kol. Eventuell sopgröp.	Recent sopgröp.	Recent tegel, omhändertogs ej.
23	Äldre åkermark, nu i skogsmark, inom läge 9.	8x2	0,4–0,5	Mycket mylligt och rotigt med litet inslag av sten. Berg i dagen åt sydost. Ett äldre odlingsdike i schaktets norra del. På ca 0,3 m djup kom grus och sten.	Inga.	Inga.
24	Invid äldre åkermark, nu i skogsmark, inom läge 9.	2x1,4	0,3	Mindre provschakt intill röjningssten/röjningsrösen vid kanten av äldre odlingsmark. Myllig jord med inslag av sten. I schaktet kom armeringsjärn och påförda massor.	Inga.	Inga.
25	Invid äldre åkermark, nu i skogsmark, inom läge 9.	4x2	0,1–0,3	Myllig, lucker jord med inslag av större stenar. Recent påförda massor med bl.a. glas och tegel.	Inga.	Inga.
26	Äldre åkermark inom läge 10.	8x2,5	0,1–0,4	Under grästovnen kom myllig jord med inslag av sten. I den norra delen av schaktet kom ett stenfyllt odlingsdike med inslag av tegelkross och porslin.	Inga.	Recent tegel och porslin (omhändertogs ej).
27	På en liten, naturlig höjd invid åkermark, inom läge 10.	8,5x1,5–2	0,2–0,3	Beläget direkt väster om ett mindre åkerdike. Växtlighet av gräs, mindre buskar och små träd. Ylligt kom påfört recent material med tegel och sprängsten. Mot botten kom ett kulturlager med inslag av bränd lera, kol och sot samt obränt ben (kotand). I schaktet framkom två härdar, A1–2.	Två härdar, A1–2. Kulturlager.	Obränd kotand, bränd lera. Fyndet omhändertogs ej.
28	På en flack yta på ett mindre höjdläge, norr om gång- och cykelväg, inom läge 10.	4,5x3,5	0,5	Under grästovnen kom påförda massor med grus och sten, sedan steril mark.	Inga.	Inga.
29	På en terrassliknande, flack yta inom läge 10.	12x2,5–4	0,2–0,4	Grästov följt av myllig jord och lerig silt. Inslag av morängrus och sten. I mitten av schaktet fanns en större samling sten. Mot botten framkom fyra stolphål, A3–6.	Fyra stolphål, A3–6.	I A3 en keramikskärva (F1). I A6 en keramikskärva (F2).
30	På en flack yta på ett mindre höjdläge inom läge 10.	7,5x2,2	0,4	Grästov följt av lucker, myllig jord. Under kom lerig silt med inslag av småsten. Fläckvisa kulturlagerrester med mindre mängd skärvsten.	Fläckvisa kulturlagerrester.	Inga.
31	På en flack avsats åt nordost inom läge 10, strax sydväst om en skålgropshäll (RAÄ 195:1).	5x2,5	0,2–0,4	Grästov följt av mörk, lucker jord. Under kom två härdar, A7–8, samt ett sotigt lager med inslag av skorbrand sten.	Två härdar, A7–8. Sotigt lager med skärvsten.	Inga.
32	På en flack yta inom läge 10.	5x2,2	0,2	Grästov följt av mörk, lucker jord med stort inslag av sten. Mot botten kom ett kulturlager med skorbrand sten, lite sot och kol samt små fragment av bränd lera.	Kulturlager.	Bränd lera. Fyndet omhändertogs ej.
33	På en flack yta inom läge 10.	5x2,5	0,4	Grästov följt av ett kraftigt, påfört lager med stenkross, glas och metallskräp. Tydligt påverkat av sentida aktiviteter.	Inga.	Inga.
34	Strax öster om vägkorsning (gång- och cykelväg) inom läge 10.	4x3	0,3	Under grästovnen framkom fyllnadsmassor följt av berggrund.	Inga.	Inga.

Schakt	Markslag och topografiskt läge	Yta (m)	Djup (m)	Beskrivning	Anläggningar/lager	Fynd
35	I den sydöstra delen av läge 5. I kanten av en mindre höjd.	4x2	0,1–0,25	I ytan anlagd gräsmatta, under kom fylnadslager av jord med inslag av sten och tegel, ca 0,05–0,25 m tj. Schaktet angränsar en mindre höjd. I den nordvästra delen av schaktet (i kanten mot höjden) framkom en stenpackning av ca 0,1–0,2 m stora stenar. Under stenpackningen stack det fram ett större obränt ben. Små fragment av bränd lera och kol fanns spridda i schaktet.	Stenpackning (ev. grav).	Obränt ben och små fragment av bränd lera. Fynden omhändertogs ej.
36	Belägen på den norra sluttningen av den mindre höjden inom läge 5.	5x1–2	0,15–0,25	Under grästorv kom fylnadslager med inslag av plast, glas och metall. Berggrund i söder under fylnadsmassorna.	Inga.	Inga.
37	Belägen på den norra sluttningen av den mindre höjden inom läge 5.	5x2,5	0,2–0,45	Under grästorven framkom fylnadslager med inslag av tegel, ca 0,1 m tj, följt av slitigt jordlager med inslag av sten. Under detta framkom sedan ett tydligt kulturlager med inslag av sot, kol och bränd lera med vissa spridda skörbrända stenar. Ett litet fragment av bränt ben i kulturlagret.	Kulturlager.	Ett fragment av bränt ben. Omhändertogs ej.
38	I anlagd gräsmatta vid gångväg f. d. körväg. Mitt på läge 5.	3x2,2	0,4	Under grästorven framkom ett kraftigt lager stenkross, troligtvis ett bärlager till väg, följt av sterilt morängrus.	Inga.	Inga.
39	I den nordöstra delen av läge 5. Den norra delen av schaktet sträcker sig in i en mindre dunge med naturmark. Den södra delen anlagd gräsmatta.	6x1,5–2,5	0,1–0,35	I den södra delen av schaktet var en anlagd gräsmatta för att mot norr övergå till mer naturmark i en mindre dunge. Under vegetationslagren framkom i hela schaktet ett lager med sprängsten och fylnadsmassor. Mot mitten av schaktet fanns en tydlig koncentration av både uppschaktad och naturlig sten. I den södra delen, under den anlagda gräsmattan, följde fylnadsmassor ända ner till sterilt morängrus. I den norra delen av schaktet, i den mer orörda dungen, framkom på ca 0,35 m djup ett kulturlager med sot, kol, bränd lera och lite skörbränd sten.	Kulturlager i schaktets norra del.	Bränd lera. Fynden omhändertogs ej.
40	Gräsmatta inom läge 5.	9x2,5	0,1–0,6	I den södra delen av schaktet framkom berggrunden direkt under grästorven. I den norra delen var mycket kraftiga fylnadsmassor.	Inga.	Inga.
41	Gräsmatta och naturmark inom läge 12.	8x1,5	0,35	Vegetationsskikt följt av myllig jord med inslag av recent tegel. Under kom berggrund och silt.	Inga.	Inga.
42	I det nordvästra hörnet av läge 5.	5x2	0,25–0,55	Gräsmatta följt av kraftiga utfylnadslager.	Inga.	Inga.
43	Mitt på läge 4. I en slänt som vetter mot norr.	2x4,5	0,2–0,5	Gräsmatta följt av fylnadsmassor och sprängsten.	Inga.	Inga.
44	I det norra hörnet av läge 4.	6x1,5	0,3	Gräsmatta följt av fylnadsmassor och sprängsten i den södra delen av schaktet. I den norra delen, mellan två mindre hållar, framkom ett något otydligt kulturlager med inslag av sot och kol.	Kulturlager i schaktets norra del.	Inga.
45	I den sydöstra delen av läge 1. I skogsmark direkt sydväst om gångväg.	2x4,5	0,45–0,75	Under torven kom rikligt med sten följt av sterilt lera/silt.	Inga.	Inga.
46	Mitt på läge 1.	5x1,5	0,3–0,4	Under gräset och torven kom fylnadsmassor följt av berg.	Inga.	Inga.
47	–	–	–	Inget schakt med detta nummer.	–	–
48	Längst åt sydost inom läge 3. Anlagd gräsmatta. Nära Erista bytomt.	5x2	0,35–0,45	Gräsmatta följt av lerig odlingsjord. I jorden kom tegel, glas och en spik vilka tolkades som skräp från gården.	Inga.	Inga.
49	I norra delen av läge 3.	5x1,5–2,2	0,1–0,3	Gräsmatta följt av fylnadsmassor.	Inga.	Inga.

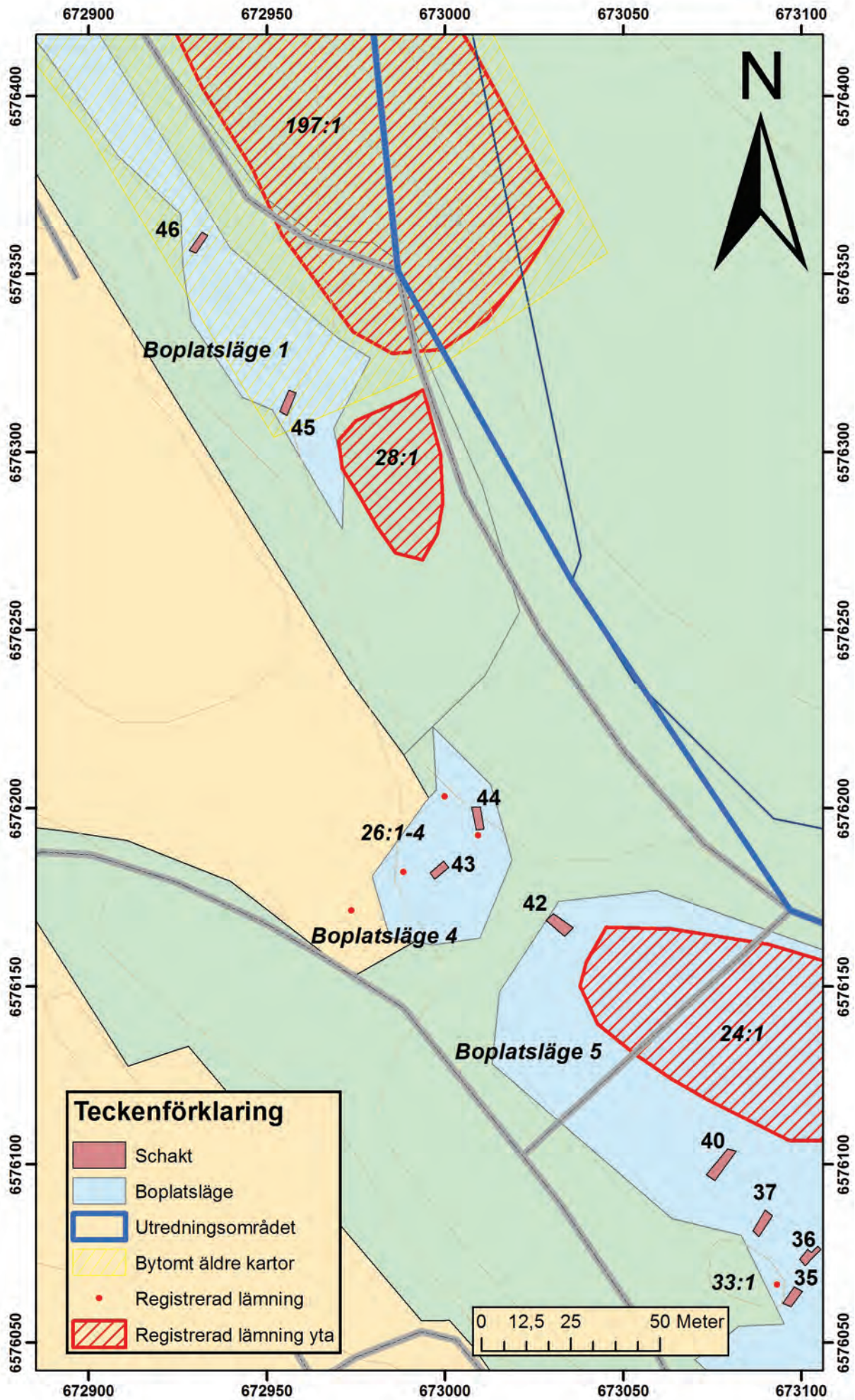
Schakt	Markslag och topografiskt läge	Yta (m)	Djup (m)	Beskrivning	Anläggningar/lager	Fynd
50	Mitt på läge 3.	3,5x1,5	0,3	Gräsmatta följt av fyllnadsmassor.	Inga.	Inga.
51	På ett höjdläge inom läge 3.	3,5x1,5	0,4	Gräsmatta följt av fyllnadsmassor. Under kom berg.	Inga.	Inga.
52	I södra delen av läge 3.	2,5x1,5	0,3	Gräsmatta följt av fyllnadsmassor.	Inga.	Inga.
53	I den östra delen av läge 6. Naturmark.	4,5x2	0,1–0,25	Grästovr följt av jord med inslag av sten. Under kom morängrus och i den nordöstra delen kom berghäll.	Inga.	Inga.
54	På den flacka ytan inom läge 6. Naturmark.	3x2	0,1–0,2	Under grästovren kom lucker jord med inslag av tegel och sot. I schaktet kom en stenkonstruktion som tolkades som hörnet på en stensyll, ca 0,5x0,6 m av 0,2–0,3 m stora stenar.	Stensyll, A9.	Två skärvor glaserad keramik (F3).
55	I den nordöstra delen av läge 7. Naturmark.	2,5x1	0,1	Gräs och mossa följt av berghäll.	Inga.	Inga.
56	I den nordöstra delen av läge 7. Naturmark.	4,5x1,5	0,15–0,35	Gräs och mossa följt av mörkt, blött humuslager med inslag av sten.	Inga.	Inga.
57	I den östra delen av läge 7. Naturmark.	4x1,5	0,2–0,3	Grästovr följt av morängrus och sten. Litet inslag av kol.	Inga.	Inga.
58	Inom läge 7. Mellan minigolfbana och träddrå.	4x2,2	0,35	Grästovr följt av fyllningsmassor. Under kom ljusbrun sandig silt. Tydligt omschaktad yta.	Inga.	Inga.
59	Inom läge 7. Mellan minigolfbana och träddrå.	3x2	0,2	Grästovr följt av fyllningsmassor. Tydligt omschaktad yta. Ett dräneringsrör löpte genom schaktet.	Inga.	Inga.
60	Inom läge 7. Mellan banorna på minigolfbanan.	2x1,2	0,45	Grästovr följt av fyllningsmassor.	Inga.	Inga.
61	Inom läge 7. Mellan gångväg och minigolfbana.	5x1,5	0,4–1,15	Gräsmatta följt av mycket kraftiga fyllnadslager. Vid 1,15 m djup var botten ännu ej nådd. En stubbe från ett större träd låg i fyllnadsmassorna.	Inga.	Inga.
62	Inom läge 7. Mellan minigolfen och skålgroplokalen. Skogsmark.	10,5x1,5–2,5	0,2–0,5	Sly- och gräsbevuxen yta. Grästovr följt av blöt lera med inslag av sten. Vatten steg upp i schaktet omgående.	Inga.	Inga.
63	Längst västerut inom läge 7. Skogsmark.	6x2	0,3–0,4	Skogsmark bevuxen med lövträd. Rotigt torvlager med inslag av sten. Under kom lerig gulbeige silt.	Inga.	Inga.
64	I västra delen av läge 7. Skogsmark.	6x1,2	0,35–0,5	Skogsmark bevuxen med lövträd. Mylligt torvlager med inslag av sten. Under kom siltig lera.	Inga.	Inga.
65	Strax utanför läge 7 åt väst. Skogsmark.	4x2	0,2–0,3	Skogsmark bevuxen med lövträd. Rotigt torvlager med inslag av sten. Under kom morän och sedan berg.	Inga.	Inga.
R1	Inom läge 8. Naturmark.	1x1	Ca 0,2	Rotig, myllig torv följt av siltig sand och natursten.	Inga.	Inga.
R2	Inom läge 8. Naturmark.	1x1	Ca 0,2	Bevuxen med blåbärris. Rotig, myllig torv följt av siltig sand och natursten.	Inga.	Inga.
R3	Inom läge 8. Naturmark.	1x1	Ca 0,2	Rotig, myllig torv följt av siltig sand och natursten.	Inga.	Inga.
R4	Inom läge 8. Naturmark.	1x1	Ca 0,2	Under torvlagret kom lite kol (rotbrand). Natursten och morän.	Inga.	Inga.

Bilaga 2. Anläggningstabell

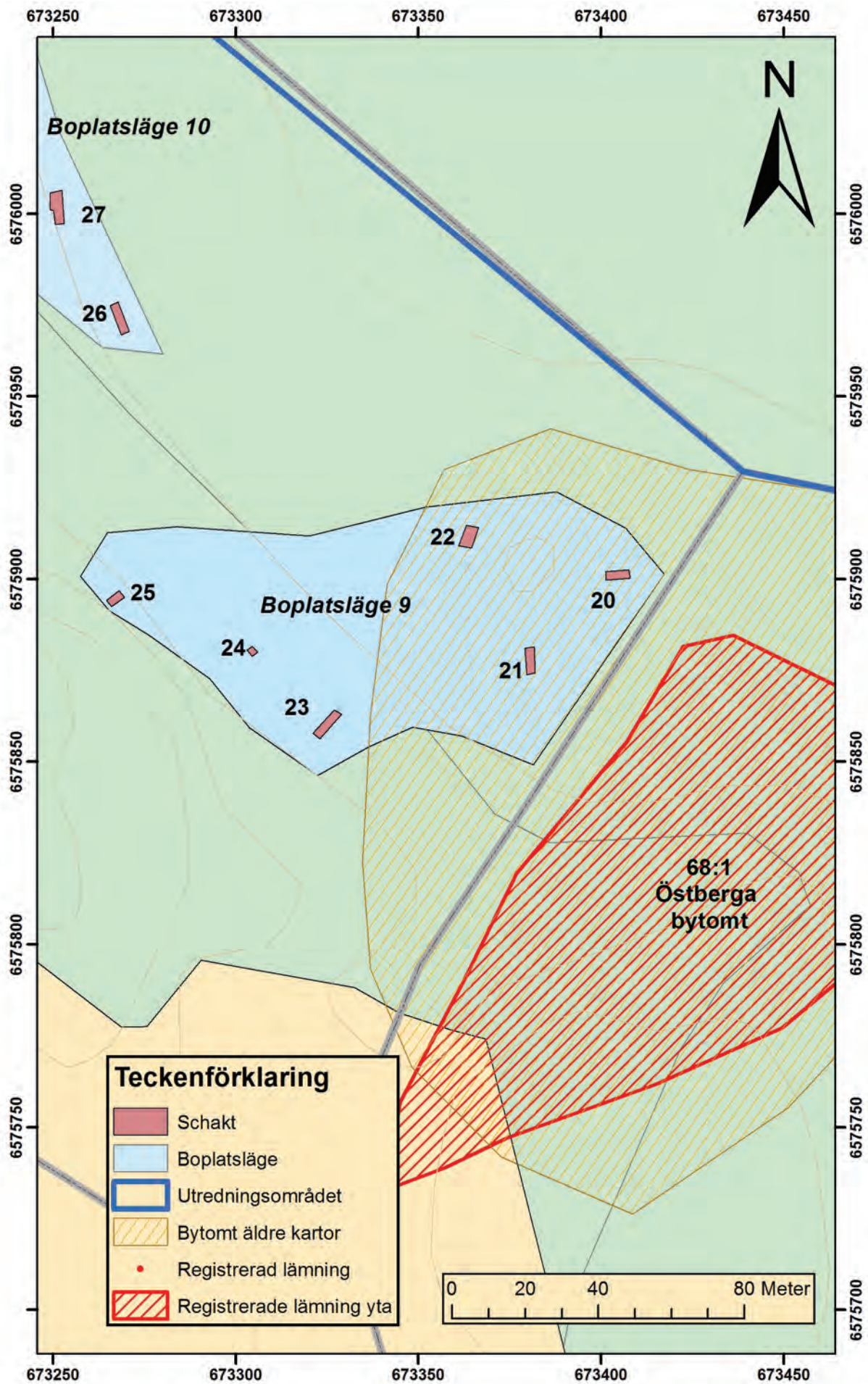
Anl. nr	Typ	Beskrivning	Kontext
A1	Härd	Rundad, ca 1 m i diameter. Stort inslag av skörbränd sten, sot och kol. Invid härden låg en obränd kotand.	Schakt 27. Läge 10.
A2	Härd	Oklar utbredning, ca 0,8 m i diameter. Stort inslag av skörbränd sten, sot och kol.	Schakt 27. Läge 10.
A3	Stolphål.	Cirkulär, ca 0,4 m i diameter. Inslag av sot och kol i stolphålets fyllning. Keramik (F1) i anslutning till stolphålet.	Schakt 29. Läge 10.
A4	Stolphål.	Cirkulär, ca 0,4 m i diameter. Inslag av sot och kol i stolphålets fyllning. Möjlig stenskoning.	Schakt 29. Läge 10.
A5	Stolphål.	Cirkulär, ca 0,4 m i diameter. Inslag av sot och kol i stolphålets fyllning.	Schakt 29. Läge 10.
A6	Stolphål.	Cirkulär, ca 0,4 m i diameter. Inslag av sot och kol i stolphålets fyllning. Keramik (F2) i anslutning till stolphålet.	Schakt 29. Läge 10.
A7	Härd.	Rundad, ca 0,85 m i diameter. Stort inslag av skörbränd sten, sot och kol.	Schakt 31. Läge 10.
A8	Härd.	Rundad, ca 0,75 m i diameter. Stort inslag av skörbränd sten, sot och kol.	Schakt 31. Läge 10.
A9	Stenpackning.	Fint lagd stenpackning i schaktets kant, ca 0,6 m bred av 0,15–0,2 m stora stenar. Obränt ben syntes vid/under stenpackningen.	Schakt 35. Läge 5.



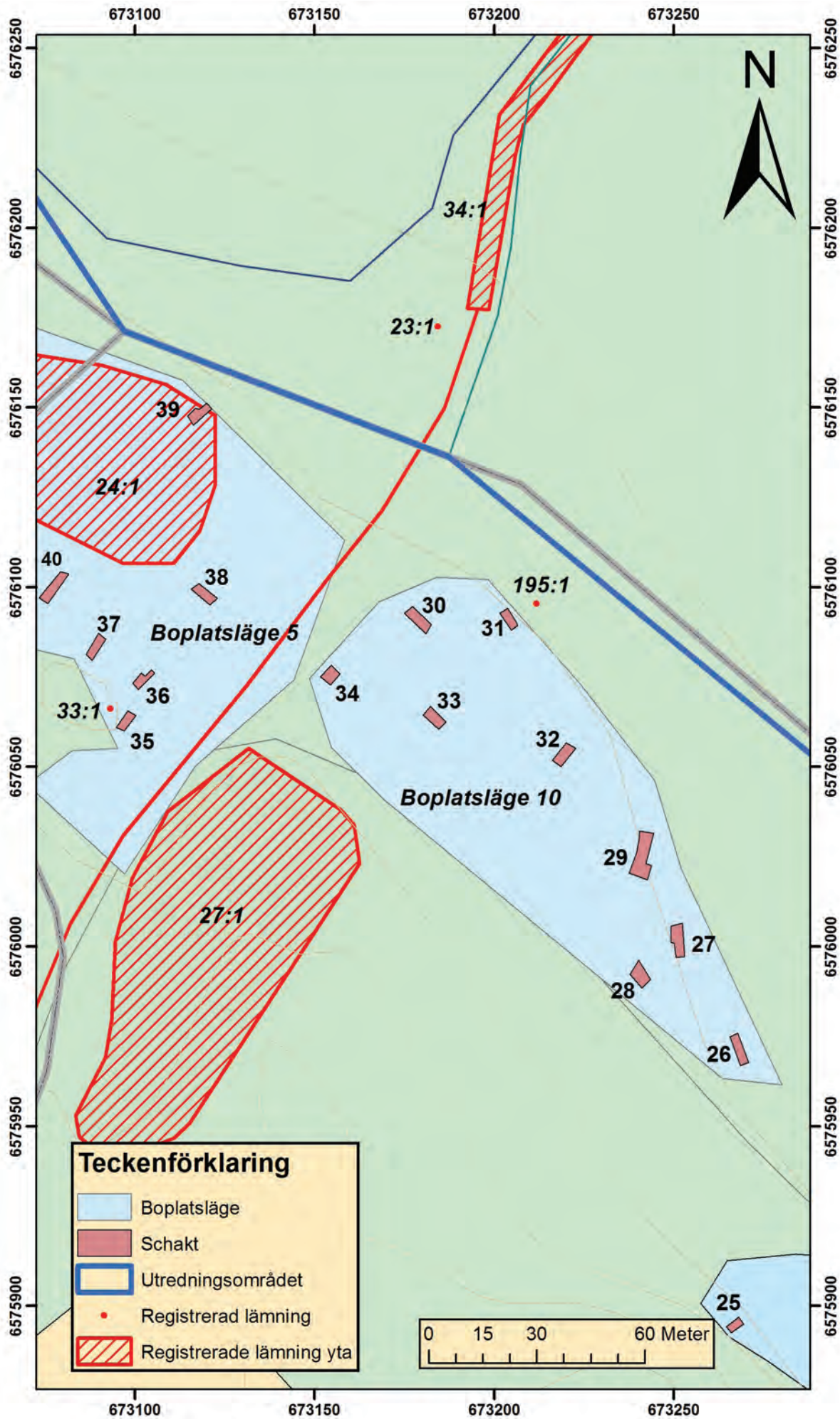
Plan 1. Schaktplan inom boplatsläge 1, 3 och 6. Utdrag ur digitala Terrängkartan. Skala 1:1 500.



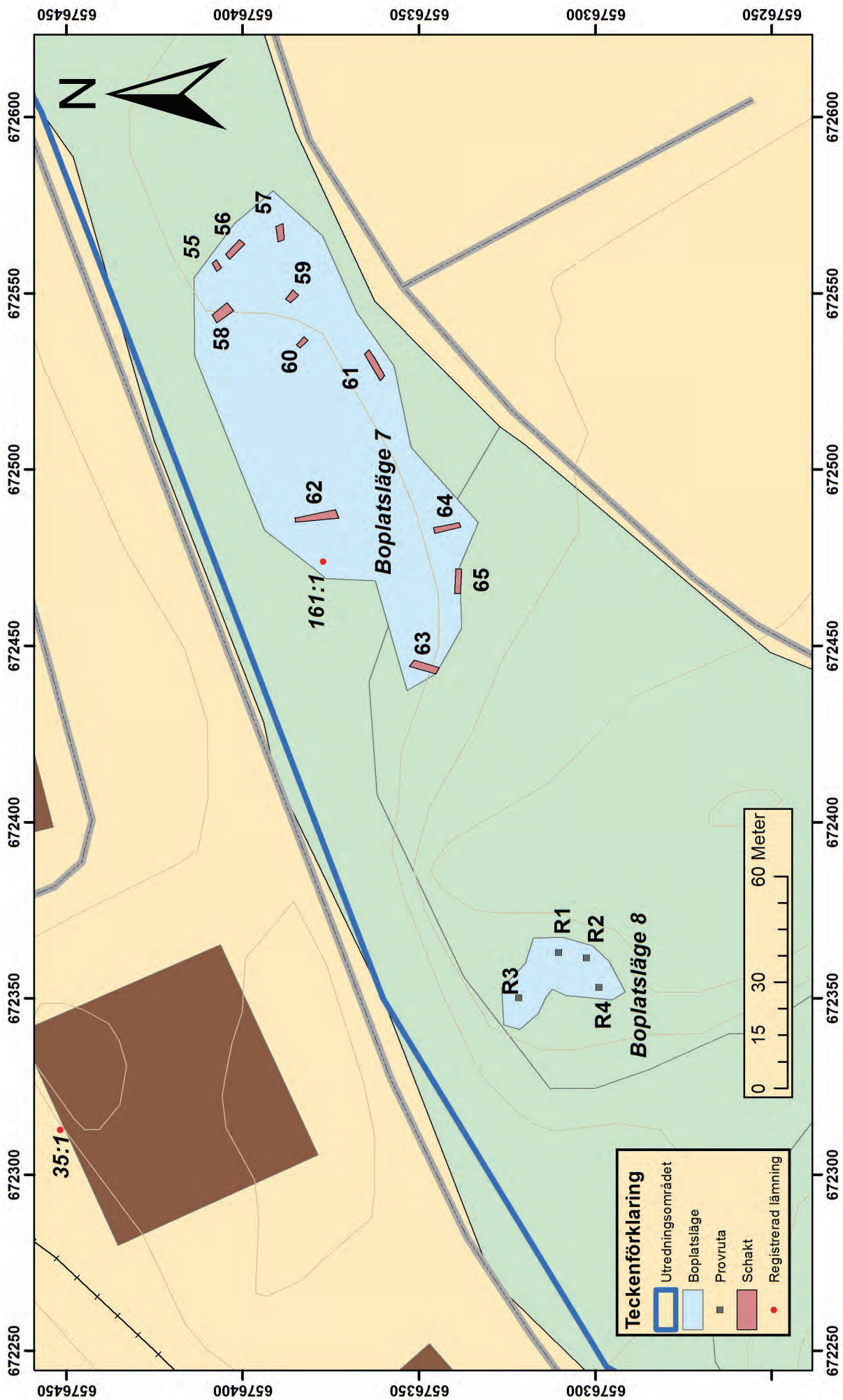
Plan 2. Schaktplan inom boplatssläge 1, 4 och 5. Utdrag ur digitala Terrängkartan. Skala 1:1 500.



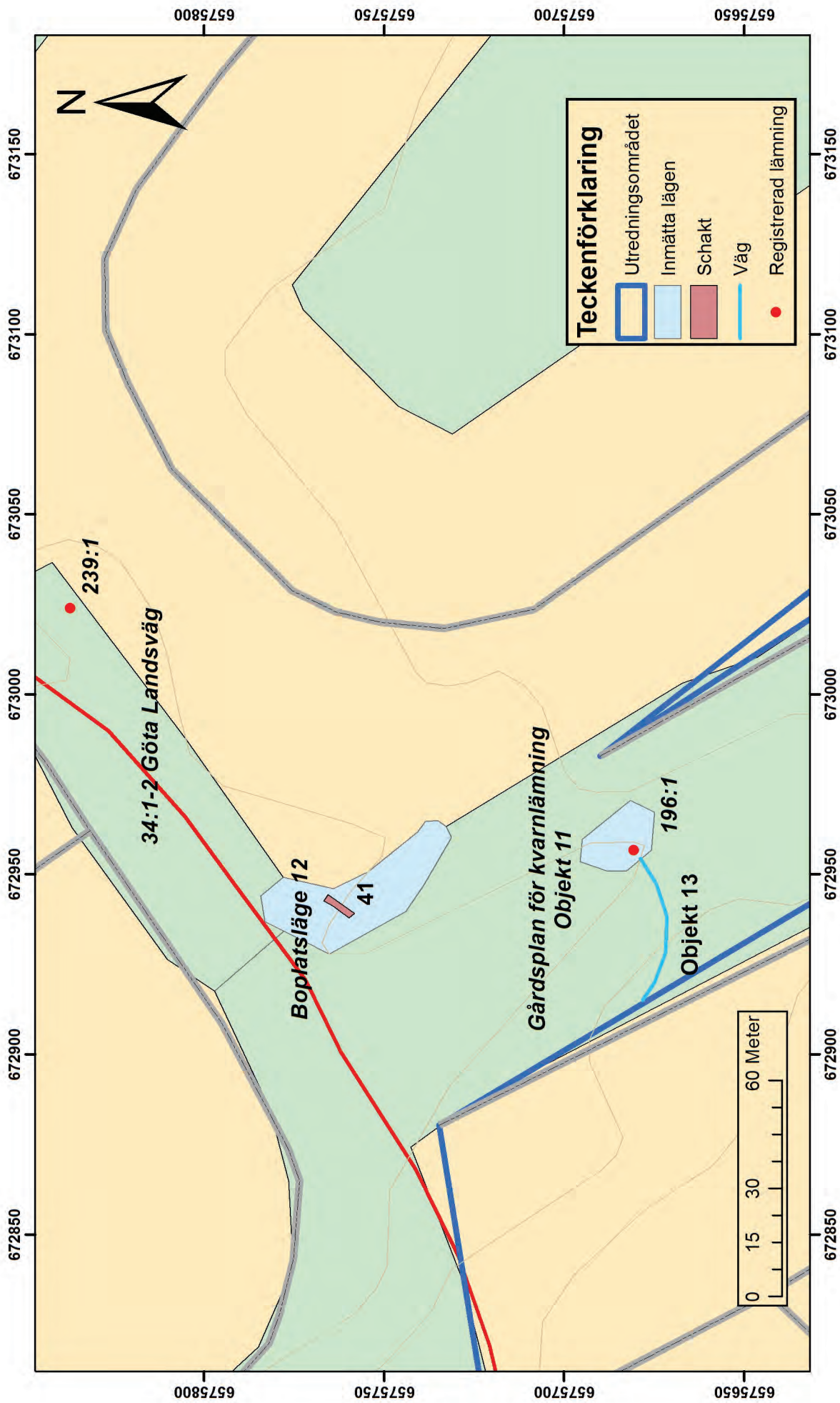
Plan 3. Schaktplan inom boplatsläge 9 och 10. Utdrag ur digitala Terrängkartan. Skala 1:1 500.



Plan 4. Schaktplan inom boplatsläge 10 och 5. Utdrag ur digitala Terrängkartan. Skala 1:1 500.



Plan 5. Schaktplan inom boplatsläge 7 och 8. Utdrag ur digitala Terrängkartan. Skala 1:1 500



Plan 6. Schaktplan inom boplatsläge 12 och objekt 11 och 13. Utdrag ur digitala Terrängkartan. Skala 1:1 500.

Bilaga 4. Fyndtabell

Fynd	Sakord	Material	Egenskap	Vikt (g)	Antal	Antal fragm.	Fynd-omständighet	X	Y	m ö.h.
F1	Keramik	Keramik	Ett fragment av keramik, 3,5x2 cm, 0,7 cm tj. Enkel keramik av brons-/jårnålderstyp.	6,43	1	1	Inom låge 10. I anslutning till A3. I schakt 29.	6576025	673240	25
F2	Keramik	Keramik	Ett fragment av keramik, 3,5x2,2 cm, 0,8 cm tj. Enkel keramik av brons-/jårnålderstyp.	8,81	1	1	Inom låge 10. I anslutning till A6. I schakt 29.	6576025	673240	25
F3	Keramik	Keramik	Två fragment av glaserad keramik, 5,4x4 cm, 0,4 cm tj. och 5x4,5 cm, 0,4 cm tj.	20,12	2	2	Inom låge 6. I schakt 54.	6576453	672709	25