

# En gång- och cykelväg, Norrtull–Kista

Arkeologisk utredning, etapp 1

Väg E4  
Solna socken  
Sollentuna kommun  
Uppland

*Jan Äblström*



# En gång- och cykelväg, Norrtull–Kista

Arkeologisk utredning, etapp 1

Väg E4  
Solna socken  
Sollentuna kommun  
Uppland

*Jan Ählström*



Utgivning och distribution:  
Stiftelsen Kulturmiljövård  
Stora gatan 41, 722 12 Västerås  
Tel: 021-80 62 80  
Fax: 021-14 57 20  
E-post: [info@kmmmd.se](mailto:info@kmmmd.se)

© Stiftelsen Kulturmiljövård 2016

Upphovsrätt, där inget annat anges, enligt Publik Licens 4.0 (CC BY)  
<http://creativecommons.org/licenses/by/4.0>

Lantmäteriets kartor omfattas inte av ovanstående licensiering.  
Kartor ur allmänt kartmaterial © Lantmäteriet. Order nr 666045, 665725.

ISBN: 978-91-7453-556-3  
Tryck: Just Nu, Västerås 2016.

# Innehåll

Sammanfattning.....	5
Inledning.....	10
Målsättning och metod.....	10
Topografi och fornlämningsmiljö .....	10
Utredningsresultat .....	15
Referenser.....	16
Tekniska och administrativa uppgifter .....	16





Figur 1. Utredningsområdet markerat med blå linjer. Utsnitt ur digitala Terrängkartan. Skala 1:50 000.



# Sammanfattning

Efter beslut av Länsstyrelsen i Stockholms län har Stiftelsen Kulturmiljövård (KM) genomfört en arkeologisk utredning etapp 1 inför anläggande av en gång- och cykelväg mellan Kista och Norrtull i Stockholm.

Resultatet är sammanfattat i tabell 1 och på figur 2–4.

De fornlämningar som berörs eller tangeras av den planerade gång- och cykelvägen är gravfälten Solna 18:1–19:1 och 41:1 i området kring Järva samt den delundersökta boplaten Solna 85:1 vid Hagaparken. Det är oklart om det undersökta gravfältet Solna 18:2 (del av Solna 8:1) och den undersökta boplaten Solna 85:1 blev avgränsade i samband med undersökningarna. Lämningar kan därför kvarligga i deras närhet.

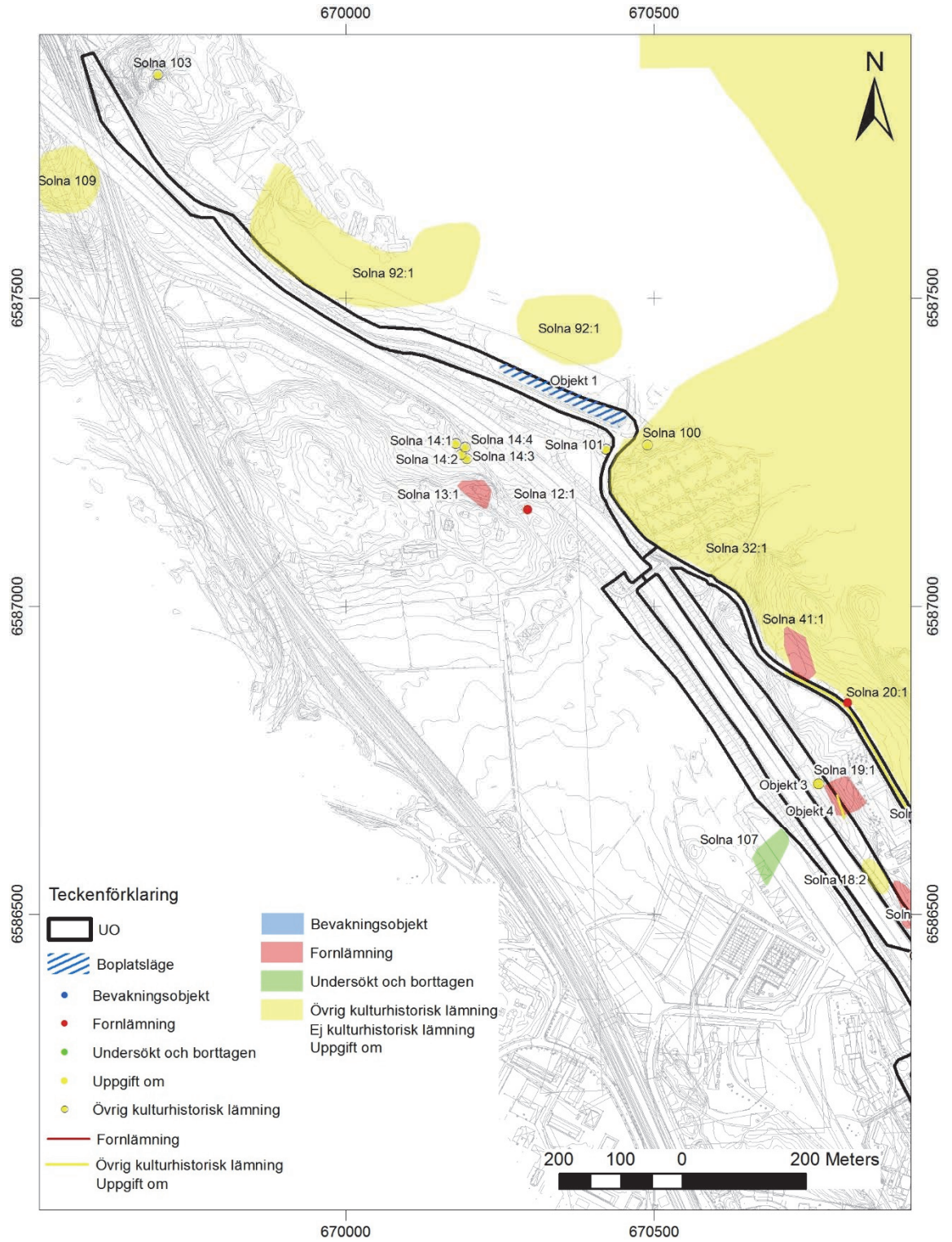
Därutöver förekommer lämningar från senare tid t.ex. i form av en husgrund och äldre vägsträckningar (Objekt 3–4). Dessa lämningar har status som övrig kulturhistorisk lämning. Markområdet runt Ulriksdals- och Haga slott berörs av gång- och cykelvägen. Det är områden som också är registrerade med status som övrig kulturhistorisk lämning.

Därtill fordrar två markområden (Objekt 1–2) ytterligare utredning i form av utredningsgrävning för att klargöra om de hyser fornlämning. Platserna bedöms kunna hysa boplatser från järnålder.

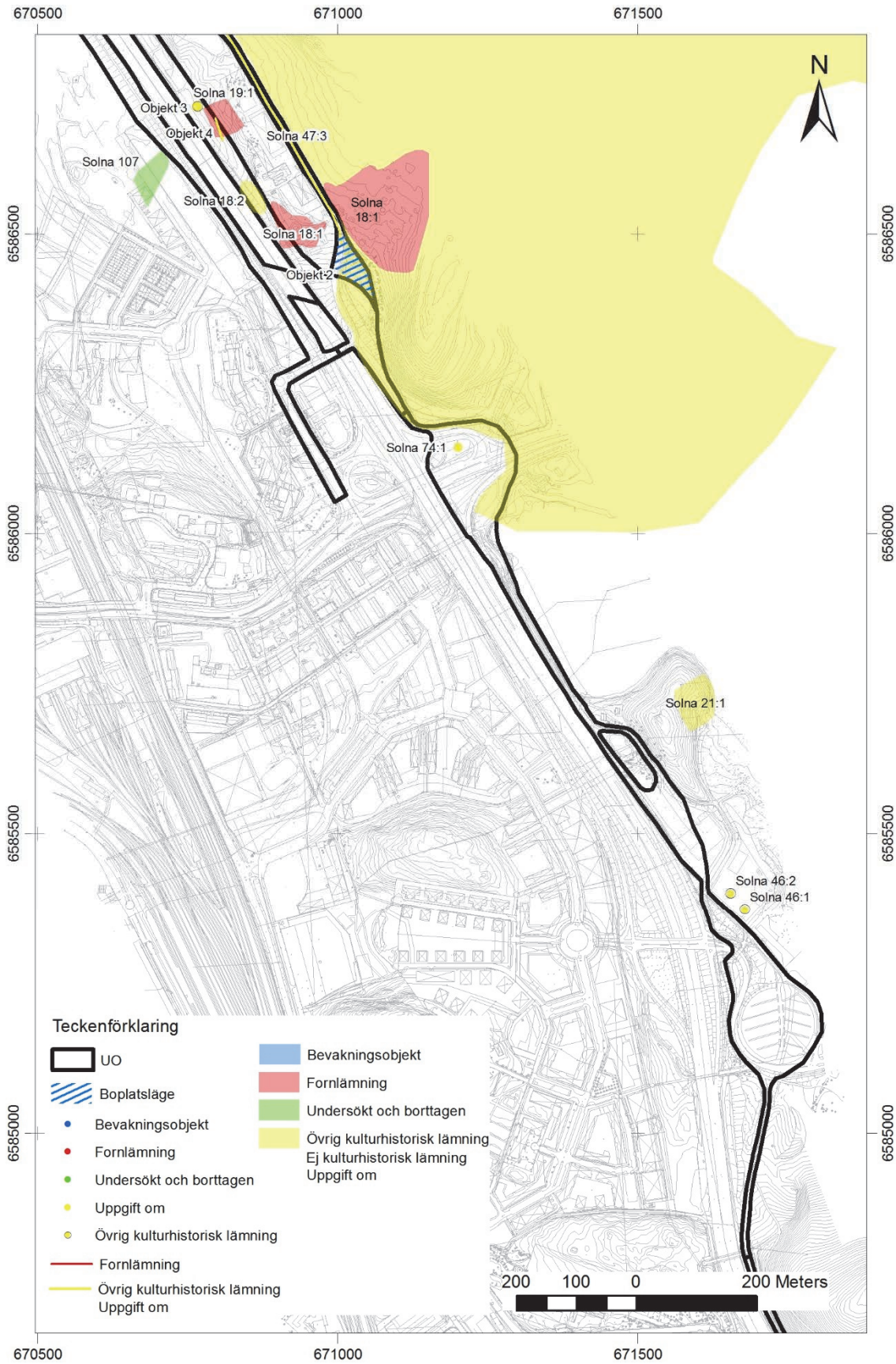
Tabell 1. Lämningarna enligt Fornminnesregistret (FMIS) samt nypåträffade objekt som ligger inom sträckningskorridorerna/ utredningsområdet.

FMIS nr	Typ	Beskrivning	Status
Objekt 1	Möjlig boplat.	Boplatsläge. Cirka 225×20 meter stor plåt i sydvästsluttande mark (läget fortsätter norrut). Mot sydväst finns vattendraget Igelbäcken och vidare mot sydväst finns Övre Järva gård samt gravfältet och högen Solna 13:1 och 12:1.	Möjlig fornlämning.
Objekt 2	Möjlig boplat.	Cirka 117×15–40 meter stor plåt i sydsluttande mark. Ligger i anslutning till Nedre Järva gård och gravfältet Solna 18:1.	Möjlig fornlämning.
Objekt 3	Husgrund	Syllstensgrund efter boningshus? 6,0×3,5 meter stor (NV–SÖ) med spismursröse, 1,5 meter stort och 0,5 meter högt, i SÖ hörnet. Stenarna i grunden är delvis tuktade med inslag av bormärken. Huset kan identifieras på ekonomiska kartan från 1951.	Övrig kulturhistorisk lämning.
Objekt 4	Färdväg	Vägbank. Ett 30 meter långt och cirka 3 meter brett parti av en äldre väg. Vägen ligger i sluttning och västra kanten är på bank och den östra är lätt nedskuren i sluttningen. Vägen förekommer på den häradsekonomiska kartan.	Övrig kulturhistorisk lämning.
Solna 18:1	Gravfält	Gravfält, delundersökt, bestående av 30 högar, 84 runda stensättningar, fyra rektangulära stensättningar och en skeppssättning och ett möjligt gravklot.	Fornlämning.
Solna 18:2	Gravfält.	Undersökt och borttaget. Gravarna utgjordes av högar och både runda och kvadratiske stensättningar.	Övrig kulturhistorisk lämning.

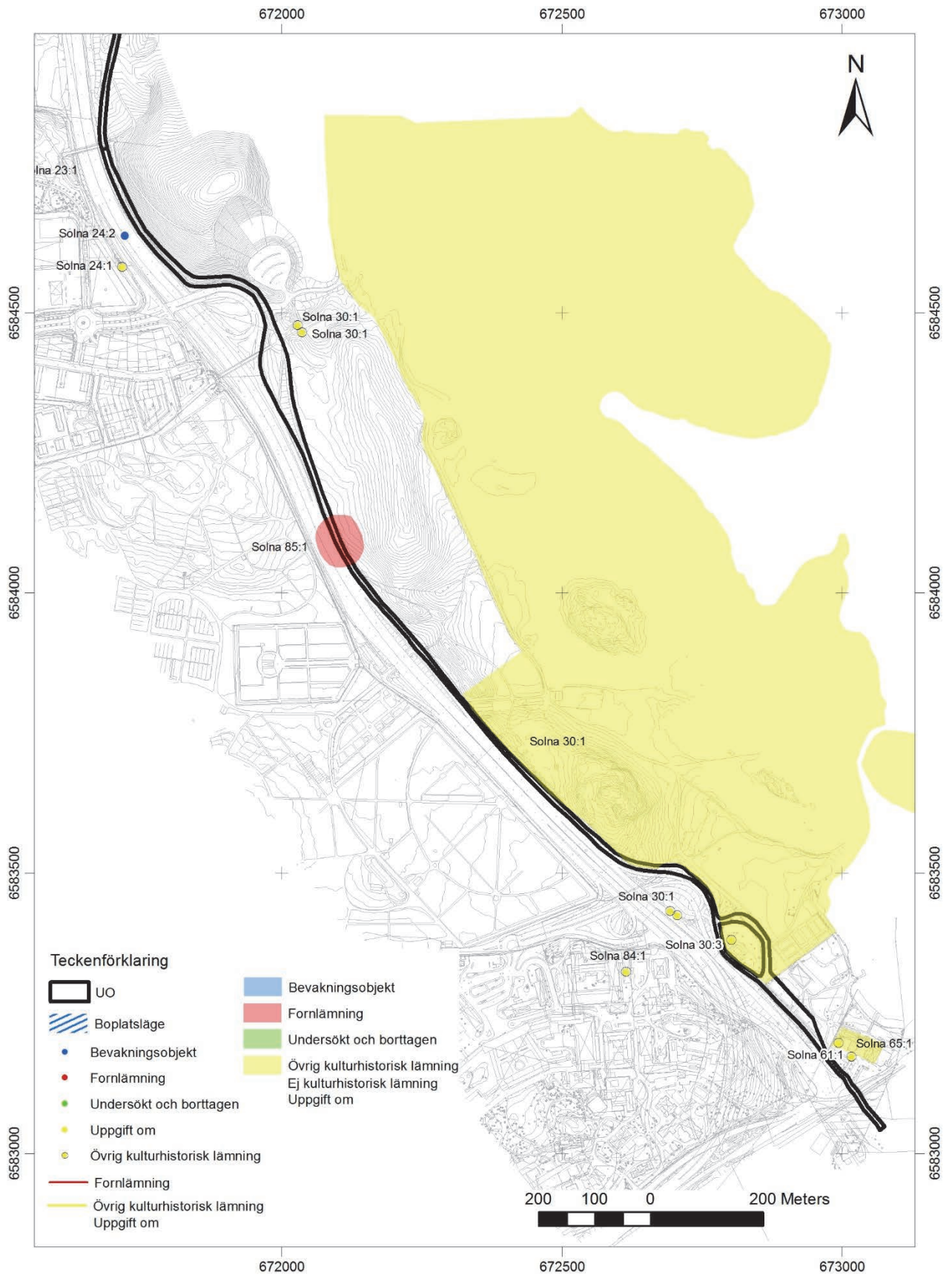
<b>FMIS nr</b>	<b>Typ</b>	<b>Beskrivning</b>	<b>Status</b>
Solna 19:1	Gravfält.	Gravfält, cirka 10 fornlämningar i form av runda stensättningar varav en är högliknande.	Fornlämning.
Solna 30:1	Statligt byggnadsminne.	Haga slott.	Övrig kulturhistorisk lämning.
Solna 32:1	Slott.	Ulriksdals slott.	Övrig kulturhistorisk lämning.
Solna 41:1	Gravfält.	Gravfält, bestående av 10 fornlämningar i form av en hög och cirka nio runda stensättningar.	Fornlämning.
Solna 47:3	Färdväg.	Äldre landsväg.	Uppgift om.
Solna 74:1	Runsten.	En runsten ska ha stått vid Järva krog.	Uppgift om.
Solna 85:1	Boplats.	Delundersökt. Förekomst av stolphål, härdar och två terrasseringsringar.	Fornlämning.
Solna 92:1	Stidsvärn.	Militärvärn enligt registerkartan (utan närmare beskrivning i FMIS).	Övrig kulturhistorisk lämning.



Figur 2. Utredningsområdet vid och norr om Ulriksdal markerat med en svart linje. Lämningar enligt FMIS och nypåträffade objekt är markerade med punkter, linjer och polygoner. Skala 1:10 000.



Figur 3. Utredningsområdet vid och söder om Ulriksdal markerat med en svart linje. Lämningar enligt FMIS och nypåträffade objekt är markerade med punkter, linjer och polygoner. Skala 1:10 000.



Figur 4. Utredningsområdet vid Hagaparken markerat med en svart linje. Lämningar enligt FMIS är markerade med punkter, linjer och polygoner. Skala 1:10 000.

# Inledning

Stiftelsen Kulturmiljövård (KM) har på uppdrag av länsstyrelsen genomfört en utredning etapp 1 inför anläggandet av en gång- och cykelväg (gc-väg) på sträckan Norrtull–Kista i norra Stockholm. Utredningen föregicks av länsstyrelsebeslut och bekostades av Trafikverket. Fältarbetet utfördes i slutet av augusti 2016. Jan Ählström har sammanställt rapporten.

## Målsättning och metod

Utredningen syftade till att fastställa om det sedan tidigare finns ej kända fornlämningar inom området.

Utredningen har omfattat:

- En genomgång av Fornminnesregistret (FMIS) varvid samtliga lämningar inom 100 meter från utredningsområdet har listats.
- En kartstudie omfattande den häradseconomiska kartan från 1901–1906, sockenkartan över Solna socken från 1837 samt avmätningar av byarna/gårdarna Nedre Frösunda (från 1699) och Nedre Järva (från 1836) med syfte att få en bild av markanvändning och bebyggelsesituation. Den ekonomiska kartan från 1950-talet har studerats punktvis. Samtliga kartor, hela eller utsnitt av dem, rektifierades.
- Utredningsområdet inventerades. Fokus låg på de delar av sträckan där fornlämningar bedömdes kunna finnas. Mark som enligt kartorna är planerad/bebyggd besöktes inte. Påträffade objekt dokumenterades genom inmätning med GPS och beskrivning. Partier av den berörda skogsmarken vid Järva var svårinventerad till följd av tät växtlighet.

## Topografi och fornlämningsmiljö

Det omkring 6,5 kilometer långa utredningsområdet, som består av upp till tre parallella korridorer för gc-vägen, löper omväxlande i planerad mark och både öppen och beskogad naturmark (se figur 5–6). Gc-vägen berör markområden som ligger på nivåer runt 20–25 meter över havet. Långa sträckor följer de västra gränserna för Ulriksdals naturreservat och Hagaparken. Merparten av korridoren för den planerade gc-vägen sammanfaller med befintliga gång- och cykelvägar, bilvägar eller annan planerad mark. Där korridoren följer befintliga vägar är omgivningarna ofta kraftigt släntade som en följd av tidigare vägbyggen. Inslaget av orörd mark är således minimalt. Där gc-vägen är planerad att löpa parallellt med Igelbäcken (norr om Överjärva) berörs till synes orörd hagmark. Utmed E4:an väster om Mellanjärva kommer skogsmark att beröras. Skogen är inte orörd, där förekommer sentida schaktskador och dumpmassor.

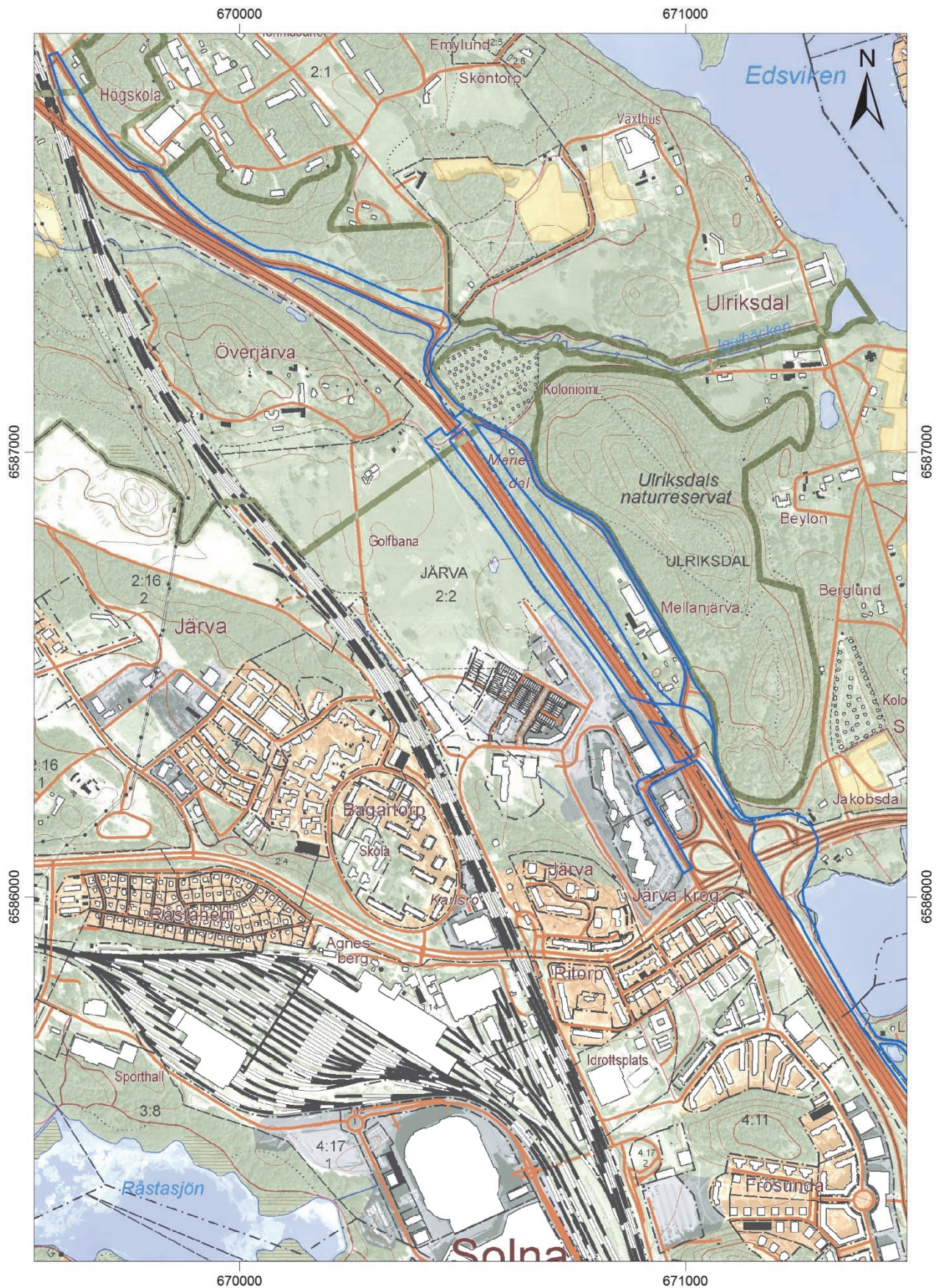
Inom 100 meter från utredningsområdet redovisar FMIS en stor mängd lämningar (se tabell 2 och figur 2–4). Merparten av lämningarna är från historisk tid utan status som fornlämning. Fornlämningar i form av gravfält, ensamliggande gravar och boplatser samt en milsten förekommer och då främst i områdets norra hälft vid Järva. I den södra delen utgör en undersökt boplatser den enda kända registrerade fornlämningen.

Tabell 2. Samtliga lämningar enligt Fornminnesregistret (FMIS) belägna inom 100 meter från sträckningskorridorerna/utredningsområdet samt nypåträffade objekt inom sträckningskorridorerna.

FMIS nr	Typ	Beskrivning	Status
Objekt 1	Möjlig boplatser.	Boplatserläge. Cirka 225×20 meter stor plåt i sydvästsluttande mark (läget fortsätter norrut). Mot sydväst finns vattendraget Igelbäcken och vidare mot sydväst finns Övre Järva gård samt gravfältet och högen Solna 13:1 och 12:1.	Möjlig fornlämning.
Objekt 2	Möjlig boplatser.	Cirka 117×15–40 meter stor plåt i sydsluttande mark. Ligger i anslutning till Nedre Järva gård och gravfältet Solna 18:1.	Möjlig fornlämning.
Objekt 3	Husgrund	Syllstensgrund efter boningshus? 6,0×3,5 meter stor (NV–SÖ) med spismursröse, 1,5 meter stort och 0,5 meter högt, i SÖ hörnet. Stenarna i grunden är delvis tuktade med inslag av bormärken. Huset kan identifieras på ekonomiska kartan från 1951.	Övrig kulturhistorisk lämning.
Objekt 4	Färdväg	Vägbank. Ett 30 meter långt och cirka 3 meter brett parti av en äldre väg. Vägen ligger i sluttning och västra kanten är på bank och den östra är lätt nedskuren i sluttningen. Vägen förekommer på den häradsekonomiska kartan.	Övrig kulturhistorisk lämning.
Solna 18:1	Gravfält.	Gravfält ursprungligen bestående av 120 anläggningar i form av högar, runda- och kvadratiska stensättningar. Solna 18:2 utgör undersökt del.	Fornlämning.
Solna 18:2	Gravfält.	Undersökt och borttaget. Gravarna utgjordes av högar och både runda och kvadratiska stensättningar.	Övrig kulturhistorisk lämning.
Solna 18:2	Gravfält.	Undersökt och borttaget. Gravarna utgjordes av högar och både runda och kvadratiska stensättningar.	Övrig kulturhistorisk lämning.
Solna 19:1	Gravfält.	Gravfält, cirka 10 fornlämningar i form av runda stensättningar varav en är höglignande.	Fornlämning.
Solna 20:1	Vägmärke.	Milstolpe	Fornlämning.
Solna 21:1	Obestämbär.	Lings grav markerad av en rest sten.	Övrig kulturhistorisk lämning.
Solna 24:1	Obestämbär.	Plats för milstolpe 1980 (Solna 24:2)	Övrig kulturhistorisk lämning.
Solna 24:2	Vägmärke.	Milstolpe	Bevakningsobjekt.
Solna 30:1	Statligt byggnadsminne.	Haga slott.	Övrig kulturhistorisk lämning.
Solna 30:3	Byggnad annan.	Haga tingshus	Övrig kulturhistorisk lämning.
Solna 32:1	Slott.	Ullriksdals slott.	Övrig kulturhistorisk lämning.
Solna 41:1	Gravfält.	Gravfält, bestående av 10 fornlämningar i form av en hög och cirka 9 runda stensättningar.	Fornlämning.
Solna 46:1	Minnessten.	Minnessten över gymnastikens skapare Per Henrik Ling och hans son Hjalmar Ling.	Övrig kulturhistorisk lämning.
Solna 46:2	Statligt byggnadsminne.	Före detta torpet <i>Annelund</i> under Lilla Fröstuna.	Övrig kulturhistorisk lämning.

FMIS nr	Typ	Beskrivning	Status
Solna 47:3	Färdväg.	Äldre landsväg, enligt uppgift från 1600-talet.	Uppgift om.
Solna 61:1	Byggnad annan.	Två minnesstenar. De är enligt excerpt bortsprängda hällar från Haga som forslats till stallmästargården. Den med texten. D 19 AVG 18011802 T.	Övrig kulturhistorisk lämning.
Solna 65:1	Byggnad annan.	Stallmästaregården, gård med trähus från 1600-talet.	Övrig kulturhistorisk lämning.
Solna 74:1	Runsten.	En runsten ska ha stått vid Järva krog.	Uppgift om.
Solna 85:1	Boplats.	Delundersökt. Förekomst av stolphål, härdar och två terrasseringsringar.	Fornlämning.
Solna 92:1	Stidsvärn.	Militärvärn enligt registerkartan (utan närmare beskrivning i FMIS).	Övrig kulturhistorisk lämning.
Solna 100	Bro.	Brofundament, 2,3×0,5 meter och 0,5–0,6 meter höga, av 0,35–1×0,45×0,4 meter stora huggna block och stenar.	Övrig kulturhistorisk lämning.
Solna 101	Kvarn.	Kvarn/tröskverk? bestående av en husgrund, ett betongfundament samt träkonstruktioner. Husgrund, vars synliga del består av en 2,5 meter lång och 0,2–0,8 meter hög syllstensrad, av 0,3–0,6 meter stora stenar i upp till tre skift. Betongfundament, 1,4×1,4 meter och 0,6 meter hög. Träkonstruktionerna kan utgöra fördämningar.	Övrig kulturhistorisk lämning.
Solna 103	Gränsmärke.	Gränsmärke, kvadratisk, 1,6×1,6 meter och 0,2 meter hög, av 0,3–0,5 meter stora stenar.	Övrig kulturhistorisk lämning.
Solna 107	Boplats.	Vid särskild undersökning dokumenterades cirka 130 anläggningar i form av stolphål, härdar, gropar, ett kulturlager och årderspår. Det tillvaratogs fynd i form av ett bronsföremål, keramik, enstaka brända ben och bränd lera. Boplatsen dateras till folkvandringstid–vendeltid.	Undersökt och borttagen.
Solna 109	Lägenhetsbebyggelse.	Torp, i det 110 meter stora området har torpet Dammtorp legat enligt kartor från 1637 och 1836. Bebyggt.	Övrig kulturhistorisk lämning.





Figur 5. Utredningsområdets norra halva markerat med blå linje på ett utsnitt ur digitala Fastighetskartan. Skala 1:12 500.



Figur 6. Utredningsområdets södra halva markerat med blå linje på ett utsnitt ur digitala Fastighetskartan. Skala 1:12 500.

# Utredningsresultat

Enligt sockenkartan över Solna socken från 1837 berör utredningsområdet mark som legat under byarna/gårdarna Järva (övre och nedre) och Frösunda (övre och nedre). Närmare Stockholms dåvarande stadsgräns förefaller marken ha tillhört Haga slott, Solna kyrka och/eller Carlberg. De äldre gårdslägena är bebyggda utom det för Överjärva som återfinns söder om utredningsområdets nordligaste del. Av den sekundära bebyggelse som de äldre kartorna redovisar ligger torpet Mariedal (idag bebott) inom korridoren för gc-vägen. Torpet har legat under Nederjärva. E4:an löper inom bebyggelselägets västra del, enligt utbredningen på den häradsekonomiska kartan.

Vad gäller markanvändningen är åkrarna enligt den häradsekonomiska kartan uttraderade, skogsmarken finns dock kvar i stor utsträckning.

Av fornlämningarna som redovisas i FMIS kommer gravfälten Solna 18:1–19:1 och 41:1 samt den delundersökta boplatsen Solna 85:1 att tangeras eller beröras av den planerade vägen. I anslutning till gravfältet Solna 18:2 ligger de undersökta gravfältet Solna 18:2 (del av Solna 18:1) vars avgränsning kan vara oklar. Trots markskador i närheten kan förekomst av ytterligare gravar inte uteslutas.

Mellan Mellanjärva och Mariedal, i områdets norra del, observerades en yngre husgrund och ett parti av en äldre väg (Objekt 3–4). De två lämningarna förekommer på 1950-talets ekonomiska karta respektive den häradsekonomiska kartan och har status som övrig kulturhistorisk lämning.

Därtill registrerades två områden vilka bedöms kunna hysa fornlämning i form av förhistoriska boplatser, troligast från järnålder (Objekt 1–2). För att klargöra fornlämningsförekomst inom de två objekten fordras utredningsgrävning.

Gång- och cykelvägen kan komma att ligga helt nära gravfälten Solna 18:1 (östra delen) och Solna 41:1. Området mellan de båda gravfälten kan hysa fornlämning i form av gravar och boplatser. Om korridoren för gc-vägen utökas åt öster fordras ytterligare utredning av denna sträcka. I nuläget bedöms det inte som nödvändigt då markingreppen är minimala.

Vid den delundersökta boplatsen Solna 85:1 är situationen likartad. Utökas korridoren för gc-vägen åt öster fordras ytterligare utredning. Om så sker är också ytorna mot nordväst av intresse för vidare utredning.

# Referenser

Ekonomiska kartan 1951 blad Stockholm och Djursholm, RAK akt J133-10i6f66 och J133-10i7f53, <https://etjanster.lantmateriet.se/historiskakartor/>

Häradsekonomiska kartan 1901–1906 blad Sundbyberg, RAK akt J112-75-14, <https://etjanster.lantmateriet.se/historiskakartor/>

Nedre Järva laga skifte 1836, LMM akt 01-sol-60, <https://etjanster.lantmateriet.se/historiskakartor/>

Sockenkarta 1837, LMS akt A96-1:1, <https://etjanster.lantmateriet.se/historiskakartor/>

Uppgifter ur Fornminnesregistret (FMIS) augusti 2016, <http://www.fmis.raa.se/cocoon/fornsok/>

Ägomätning, Nedre Frösunda 1699, LMS akt A96-12:1, <https://etjanster.lantmateriet.se/historiskakartor/>

# Tekniska och administrativa uppgifter

<i>Stiftelsen Kulturmiljövård projekt nr:</i>	16092
<i>Länsstyrelsen dnr, beslutsdatum:</i>	43112-21875-2016, 2016-07-07
<i>Typ av undersökning:</i>	Arkeologisk utredning, etapp 1
<i>Undersökningsperiod:</i>	24–25 augusti 2016
<i>Personal:</i>	Jan Ählström
<i>Landskap:</i>	Uppland
<i>Län:</i>	Stockholm
<i>Kommun:</i>	Sollentuna
<i>Socken</i>	Solna
<i>Fastighet</i>	Väg E4
<i>Fastighetskarta:</i>	65G8GN Spånga, 65G8HN Djursholm, 65G8HS Stockholm
<i>Koordinatsystem:</i>	Sweref 99 TM
<i>Koordinater:</i>	X6587900 Y669580–X6583040 Y673072
<i>Höjdsystem:</i>	Ingen höjdmätning är gjord.
<i>Inmättningsmetod:</i>	GPS
<i>Dokumentationshandlingar:</i>	Mätdata förvaras hos ATA.
<i>Fynd:</i>	Inga fynd har tillvaratagits.

