

Sura kyrka

Anläggande av askminneslund

Antikvarisk rapport

Västsura 10:1
Sura socken
Surahammars kommun
Västmanlands län

Tobias Mårud



Sura kyrka

Anläggande av askminneslund

Antikvarisk rapport

Västsura 10:1
Sura socken
Surahammars kommun
Västmanland

Tobias Mårud

Utgivning och distribution:
Stiftelsen Kulturmiljövård
Stora Gatan 41, 722 12 Västerås
Tel: 021-80 62 80
E-post: info@kmmmd.se

© Stiftelsen Kulturmiljövård 2017

Omslag: Askminneslundens vasträd och upphöjda ljusbädd. Foto Tobias Mårud.

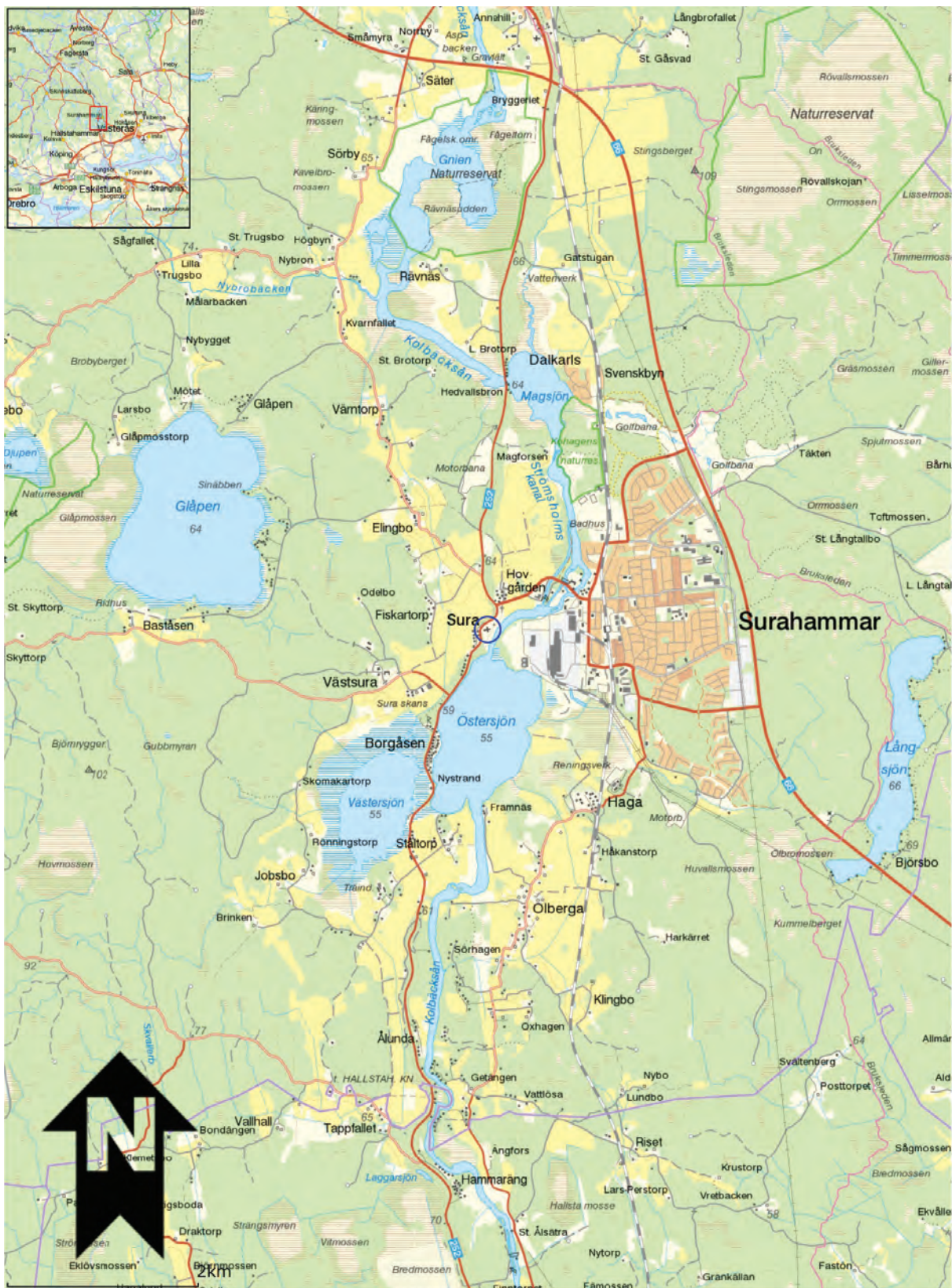
Kartor ur allmänt kartmaterial © Lantmäteriet. Medgivande MS2012/02954.

ISBN 978-91-7453-588-4

Tryck: JustNu, Västerås 2017

Innehåll

Inledning.....	5
Bakgrund.....	5
Byggnadshistoria	5
Genomförande	7
Resultat	9
Referenser.....	10
Kart- och arkivmaterial.....	10
Otryckta källor	10
Litteratur	10
Tekniska och administrativa uppgifter	11
Bilagor.....	12
Bilaga 1	12
Bilaga 2.....	13
Bilaga 3.....	14



Figur 1. Sura kyrka är markerad med en blå cirkel. Utdrag ur länsstyrelsens WebbGis.

Inledning

Under 2016 har en ny askminneslund anlagts vid Sura kyrka. Länsstyrelsen gav tillstånd till installationen i beslut med dnr 433-813-16, daterat 2016-03-10. Stiftelsen Kulturmiljövård (KM) anlätades för antikvarisk medverkan på uppdrag av Surahammars församling.

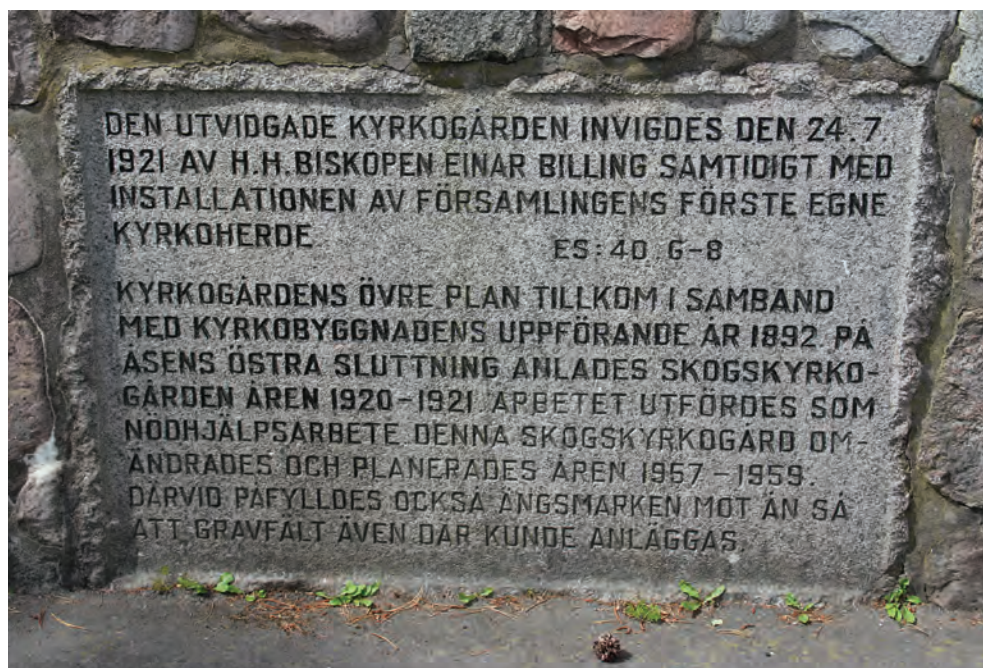
Bakgrund

Det finns en uttalad efterfrågan om askminneslund i församlingen. Detta är en relativt ny form för gravsättning som erbjuder ett alternativ till den i vissa ögon anonyma minneslundan, samtidigt som den inte ställer samma krav på omvårdnad som en urngrav.

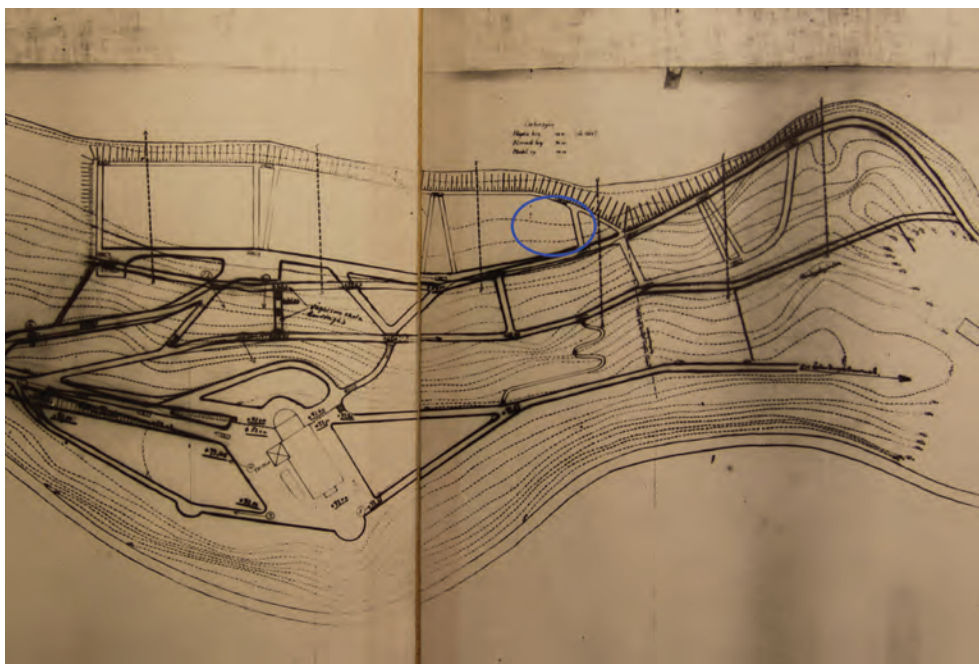
Grundtanken med askminneslundens utformning är att den ska underordna sig den befintliga kyrkogårdsmiljön men ändå tydliggöras för de sörjande. Materialvalen är gjorda med Surahammars historia och geografi i åtanke. Askminneslundens utformning och dess placering i den yngre delen av begravningsplatsen beaktar kyrkomiljöns befintliga värden och uttryck.

Byggnadshistoria

År 1890 lades grunden till Sura nya kyrka, på åsen väster om Kolbäcksån, ett hundratal meter sydväst om den äldre träkyrkan som blivit för liten för socknens växande befolkning. Den nya kyrkan, ritad av arkitekt Gustaf Pettersson i en nyromansk stil, stod klar 1892 tillsammans med en ny begravningsplats utlagd på slänten ner mot brinken. Kyrkogården utvidgades 1920–1921 genom nödhjälsarbete, då den så kallade Skogskyrkogården tillkom på östra sidan av åsen. Terrängens förutsättningar gjorde att terrasseringar skapades där gångstigarna fick naturliga sträckningar nedanför terrasserna. Vid utvidgningarna av kyrkogården har detta tillvägagångssätt bibehållits. Skogskyrkogården omgestaltades under åren 1957–1959 varvid kyrkogården ytterligare utökades så att den kom att sträcka sig ända ner mot ån.



Figur 2. Minnessten från Sura nya kyrkas kyrkogård. Foto Tobias Mårud.



Figur 3. Äldre situationsplan från 1950-talet som visar förslag till utvidgning av kyrkogården. Blå markering visar askminneslundens ungefärliga placering. Uppåt i bilden är riktning öst-sydost. Källa: ATA.

Den äldre muromgärdade kyrkogården, med resterna av den gamla kyrkan, ligger norr om den nya begravningsplatsen vilken sträcker sig i nord-sydlig riktning längs Strömsholmsåsens östra sida.

Askminneslundens är placerad i östra delen av den nya kyrkogården, vilken tillkom under slutet av 1950-talet, strax intill minneslundens vilken invigdes 1979.

På platsen för askminneslundens fanns innan anläggandet inga gravrätter, området täcktes av gräs och inramades mot norr och väster av låga häckar – häcken mot söder har bevarats, medan den norra har förnygrats och förlängts för att mer kringgärda askminneslundens. Tre björkar växer inom området – dessa har bevarats och kompletterats med ytterligare tre träd, en björk och två rönnar, i anslutning till och i linje med häckarna.



Figur 4. Askminneslundens tänkta placering i sydöstra delen av kyrkogården, sedd från söder. Foto Tobias Mårud.

Figur 5. Ungefär samma vy efter anläggandet. Foto Tobias Mårud.

Genomförande



Figur 6 (överst, vänster). Området sett från söder innan anläggandet. Foto Tobias Mårud.

Figur 7 (överst, höger). Området sett från norr innan anläggandet. Foto Tobias Mårud.

Figur 8 (mitten, vänster). Platsen schaktades ut till cirka 40 cm djup. Foto Tobias Mårud.

Figur 9 (mitten, höger). Området från väster under schaktning. Foto Tobias Mårud.

Figur 10 (nederst, vänster). Askminneslundan med stenlagd yta sedd från öster. Foto Tobias Mårud.

Figur 11 (nederst, höger). Askminneslundan från väster efter slutfört arbete. Foto Tobias Mårud.

Ett område med hårdgjord, stenlagd yta i oregelbunden form med planteringar, bänkar, vasträd, belysning samt resta stolpar av huggen granit (för montering av namnskyltar) inrättades i norra delen av askminneslundan. Den stenlagda ytan är formad som en bred gång som leder in från väster mot en vidgad och rumsbildande, rundad yta. Resterande yta mot söder består av bibehållen gräsmatta. Arbetet inleddes med att schakta ut det berörda området i norra delen till drygt 40 cm djup. Schaktningen krävde ingen arkeologisk övervakning, men antikvariskt medverkande närvarade efter önskemål från församlingen. Några arkeologiska lämningar återfanns dock inte.

Efter schaktning lades nålfiltad geotextil i botten, huvuddelen av ytan byggdes upp med förstärkningslager och bärlager (tillsammans cirka 35 cm), därefter 5 cm sättgrus och överst smågatsten i bågmönster, med stenmjöl mellan stenarna. Kring ytan med smågatsten lades en fris av storgatsten satt i betong, med motstöd av betong, vilandes på 15 cm bärlager. Planteringsytorna byggdes upp med växtjord.

I planteringsytan intill häcken som avgränsar askminneslunden mot norr, placerades stolpar av granit för montering av namntavlor. Stenstolparna är cirka 12 × 17 cm med varierande längd. Stolparna förankrades i armerade betongfundament placerade i marken till ett djup av cirka 40 cm. Under det djupet finns ytterligare en gjutning i vilken stående armeringsjärn är förankrade. I övre delen av betongfundamentet är ingjutet en krans av armeringsjärn. Ursprungligen var fem stenstolpar planerade, men av estetiska skäl kapades ett par av stenarna och istället blev det sju stenstolpar.



Figur 12. Granitstolpar i planteringen med perenner, intill häcken som avgränsar askminneslunden mot norr. Foto Tobias Mårud.

Figur 13. Vasträd med smidda löv som bällare för vaserna. Foto Tobias Mårud.

Centralt på den vidgade delen av den stensatta ytan har placerats ett vasträd i smide, tillverkat av Smedja Leray AB. Under vasträdet har anlagts en rund, något upphöjd singelbädd med sarg av corténstål. Rundeln har en diameter av cirka 1 meter, trädet är strax under 2 meter högt och försett med cirka 25 vashällare utformade som blad.

I västra delen av den stensatta ytan har placerats en upphöjd bädd för vaser och ljus med en ram av corténstål. Ramen är tillverkad av Smedja Leray AB i en böljande organisk utformning, cirka 270 cm lång och 30 cm bred. Höjden varierar mellan cirka 30 och 45 cm. Bädden består av 150 mm dräneringsgrus och saknar botten av dräneringskål.



Figur 14. Den upphöjda ljusbädden med ram av corténstål, bakom syns två av behysningspollarna, även dessa i corténstål. Foto Tobias Mårud.

Figur 15. Bänkarna har gavlar av gjutjärn samt sits och ryggstöd av trä. Foto Tobias Mårud.

Två bänkar av trä och gjutjärn flankerar planteringsytan mot norr. Bänkarna är tillverkade av Norrahammars bruk.

Längs den södra delen av den stensatta ytan samt mot väster har belysning installerats i form av fyra låga pollare i corténstål, modell ”Tall” från Ateljé Lyktan. Armaturerna har dimensionen 1 000 × 150 × 150 mm över mark, är försedda med tre LED-ljuskällor och bultade i nedsänkta fundament.



Figur 16. Belysningspollare av modell ”Tall”. Foto Tobias Mårud.



Figur 17. Detalj av armaturen. Foto Tobias Mårud.

Resultat

Anläggandet av askminneslunden vid Sura kyrka är väl utförd och följer länsstyrelsens beslut.

Den nya askminneslunden, i anslutning till minneslunden i den tidigare relativt outnyttjade sydöstra delen av kyrkogården, är lyckad till såväl utformning som placering. Placeringen och gestaltningen har anpassats efter platsens naturliga förutsättningar. Utformningen är välkomnande och detaljerna, med en blandning av konsthantverk och industriell utformning i lokalt och historiskt anknutna material, är en god tanke som fallit väl ut. Arbetet är väl genomfört med gott resultat.

Referenser

Kart- och arkivmaterial

Antikvarisk-topografiska arkivet (ATA).

Länsstyrelsernas karttjänster (WebbGis).

Otryckta källor

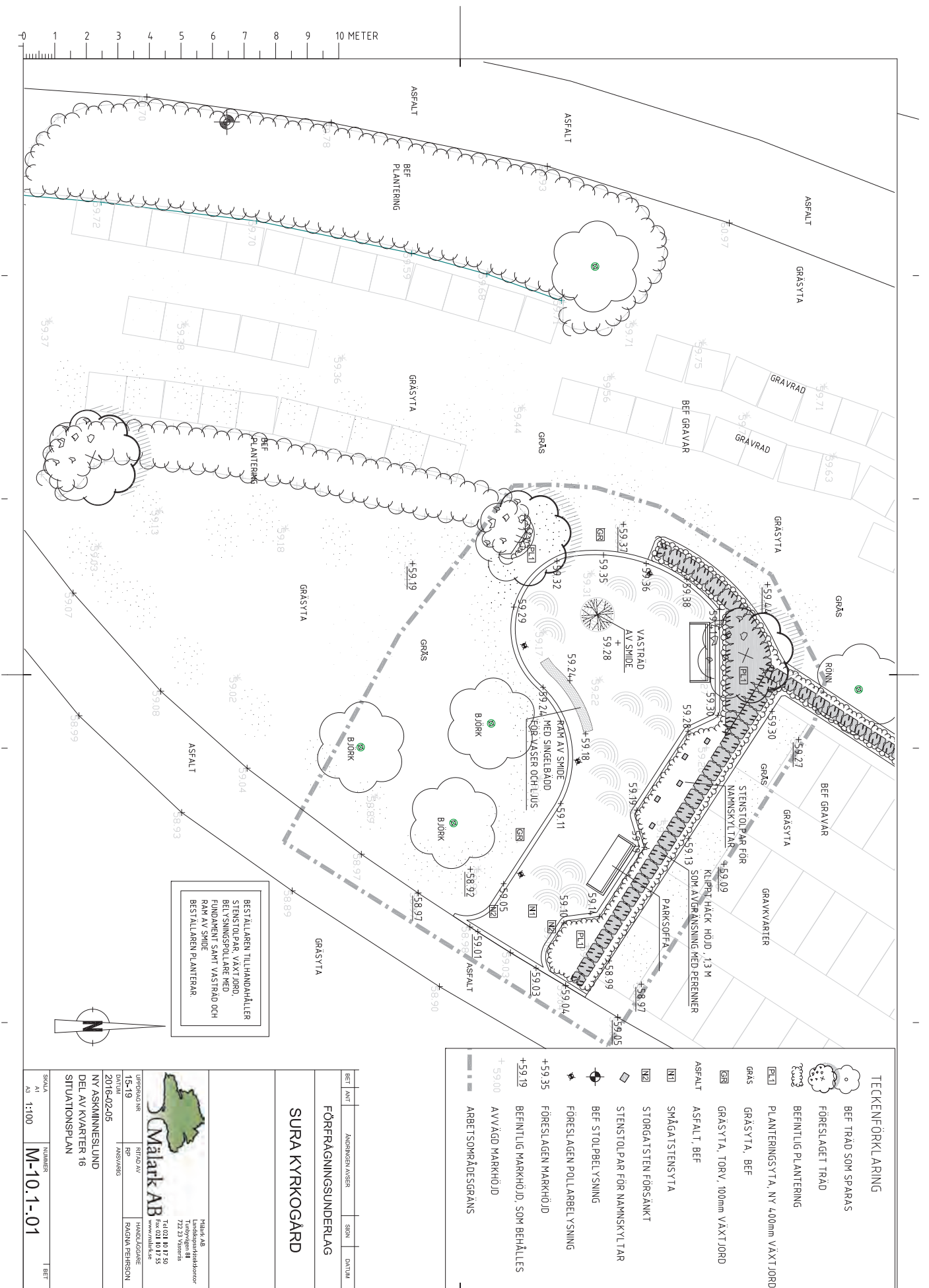
Hammarskiöld, Rolf 2005. Karakterisering av Sura nya kyrka. Västerås stift.

Litteratur

Grau, Olof 1754. Beskrifvning öfver Vestmanland. Nytryck 1904 utgivet av Vestmanlands Läns Tidning. Västerås.

Tekniska och administrativa uppgifter

<i>Stiftelsen Kulturmiljövård projektnr:</i>	KM16051
<i>Länsstyrelsen dnr, beslutsdatum:</i>	433-813-16, 2016-03-10
<i>Fastighet:</i>	Västsurå 10:1
<i>Landskap:</i>	Västmanland
<i>Län:</i>	Västmanland
<i>Kommun:</i>	Surahammar
<i>Socken:</i>	Sura
<i>Beställare:</i>	Sura-Ramnäs församling
<i>Entreprenör, mark:</i>	Svanå Allservice AB
<i>Entreprenör, smide:</i>	Smedja Leray AB
<i>Antikvarisk medverkan:</i>	Tobias Mårud Stiftelsen Kulturmiljövård Stora Gatan 41 722 12 Västerås



BESTÄLLAREN TILLHANDAHÅLLER STENSTOLPAR, VÄXTJORD, BEVÄSNINGSROLLARE MED FUNDAMENT SAMT VÄSTRÅD OCH RAM AV SMIDE
BESTÄLLAREN PLANTERAR

TECKENFÖRKLARING

- BEF TRÅD SOM SPARRAS
- FÖRESLAGET TRÅD
- BEFINTLIG PLANTERING
- PLANTERINGSSYTA, NY 400mm VÄXTJORD
- GRÄSYTA, BEF
- GRÄSYTA, TORV, 100mm VÄXTJORD
- ASPALT
- ASPALT, BEF
- SMÅGÅTSTENSYTA
- STORGÅTSTEN FÖRSÄNK
- STENSTOLPAR FÖR NAMNSKYLTAR
- BEF STOLPEBELYSNING
- FÖRESLAGEN POLLARBELYSNING
- FÖRESLAGEN MARKHÖJD
- FÖRESLAGEN MARKHÖJD SOM BEHÅLLES
- AVVÄGD MARKHÖJD
- ARBETSSOMRÅDESGRÄNS

BET	ANT	ÄNDRINGEN ANVÄRS	SIGN	DATUM
FÖRFRÅGNINGSUNDERLAG				
SURA KYRKOGRD				

Mälark AB

Landskapsgestaltning och arkitektur
722 23 Vänersås
www.melark.se

Tjänstledare
14 021 14 17 89
Först vice
15 021 10 17 35
www.melark.se

UPDRAGS NR	15-19	ANSVARIG	RAJNA PERSHON
DATUM	2016-02-05	HANDLAGARE	
NY ASKMINNESLUND DEL AV KVARTER 16 SITUATIONSPLAN			
SKALA	1:100	NUMMER	M-10.1-01




BETT	ANT	ÄNDRINGENÄMNER	SIGN	DATUM
SURA KYRKO GÅRD				
FÖRFRÅGNINGSUNDERLAG				
SURA KYRKO GÅRD				
DEL AV KVARTER 16				
BEFINTLIG MARK				
NY ASKMINNESLUND				
DEL AV KVARTER 16				
BEFINTLIG MARK				
SKALA	AI	1:100	NUMMER	M-11.1-01



UPPDRAGS NR	15-19	STAD AV	REVISI	HANDLÄGGARE
DATUM	2016-02-05	ANSVARIG	PRIMA PERSON	



BET	ANT	ANDRINGSÄNDER	SIGN	DATUM
				PRELIMINÄRHANDLING 2015-10-30
SURA KYRKOGRÅRD				
 Mälark AB Landskapsarkitekter Tunbyvägen 81 722 23 Västerås Tel 021 10 17 50 Fax 021 10 17 55 www.malark.se				
UPPGÄV NR	RETO AV	PROJEKT	ANSVARIG	HANDLAGARE
15-19				RAGNA PERSSON
DATUM				
MINNESKULUND				
DEL AV KVARTER 16				
SITUATIONSPLAN				
SKALA	NUMMER			
A1 1:100	M-10-1-01			
BET				