

Luftledning till jordkabel i Dunkers-Sundby

Arkeologisk undersökning i form av schaktningsövervakning

Fornlämning Dunker 23:1 och 27:1
Dunkers-Sundby 1:4
Dunker socken
Flens kommun
Södermanlands län

Maud Emanuelsson



Luftledning till jordkabel i Dunkers-Sundby

Arkeologisk undersökning i form av schaktningsövervakning

Fornlämning Dunker 23:1 och 27:1
Dunkers-Sundby 1:4
Dunker socken
Flens kommun
Södermanlands län

Maud Emanuelsson

Utgivning och distribution:
Stiftelsen Kulturmiljövård
Stora Gatan 41, 722 12 Västerås
Tel: 021-80 62 80
E-post: info@kmmmd.se

© Stiftelsen Kulturmiljövård 2017

Upphovsrätt, där inget annat anges, enligt Publik Licens 4.0 (CC BY)
<http://creativecommons.org/licenses/by/4.0>

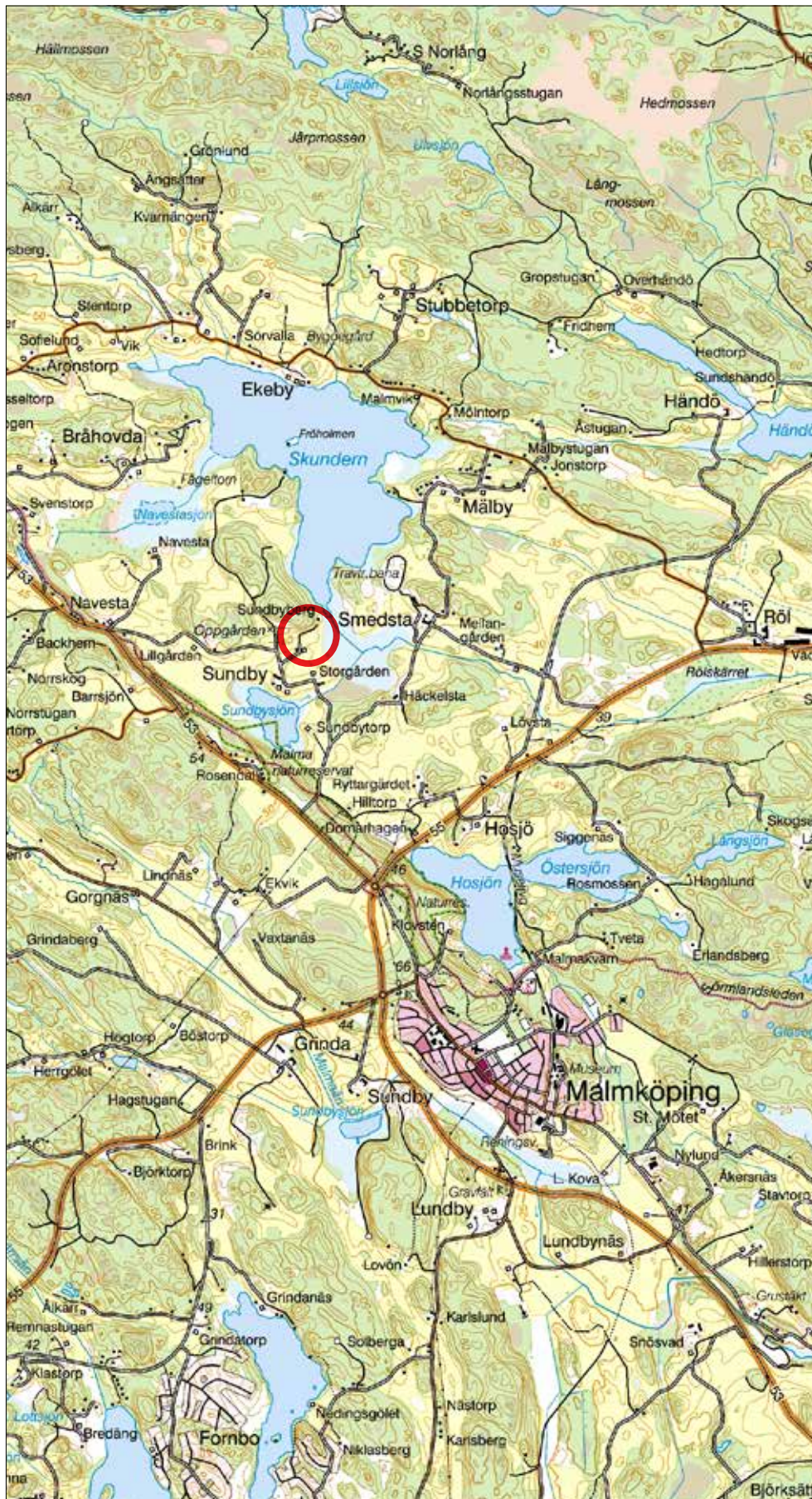
Lantmäteriets kartor omfattas inte av ovanstående licensiering.
Kartor ur allmänt kartmaterial © Lantmäteriet. Medgivande 700351.

ISBN 978-91-7453-599-0

Tryck: JustNu, Västerås 2017

Innehåll

Sammanfattning	5
Bakgrund	7
Ärendet	7
Syfte och målgrupp	7
Natur- och kulturmiljö.....	7
Genomförande	7
Undersökningsresultat.....	8
Utvärdering.....	8
Tekniska och administrativa uppgifter	10



Figur 1. Platsen för schaktmättningsövervakningen är markerad med en röd cirkel. Utdrag ur Terrängkartan. Skala 1:50 000.

Sammanfattning

Stiftelsen Kulturmiljövård (KM) har genomfört en arkeologisk undersökning i form av schaktningsövervakning inom fastigheten Dunkers-Sundby 1:4 i Dunker socken, Södermanland. Anledningen var en ombyggnation av elnätet inom fastigheten där luftledning skulle bytas ut mot en nedgrävd jordkabel. Längden för den aktuella schaktningsövervakningen uppgick till 130 meter.

En schaktningsövervakning inom den här sträckan motiverades av att schaktningen skulle göras inom det lagskyddade gravfältet Dunker 23:1. Dessutom berördes fornlämningsområdet till både denna fornlämning och en angränsande fornlämning, Dunker 27:1. Den sistnämnda fornlämningen utgörs av en rund stensättning.

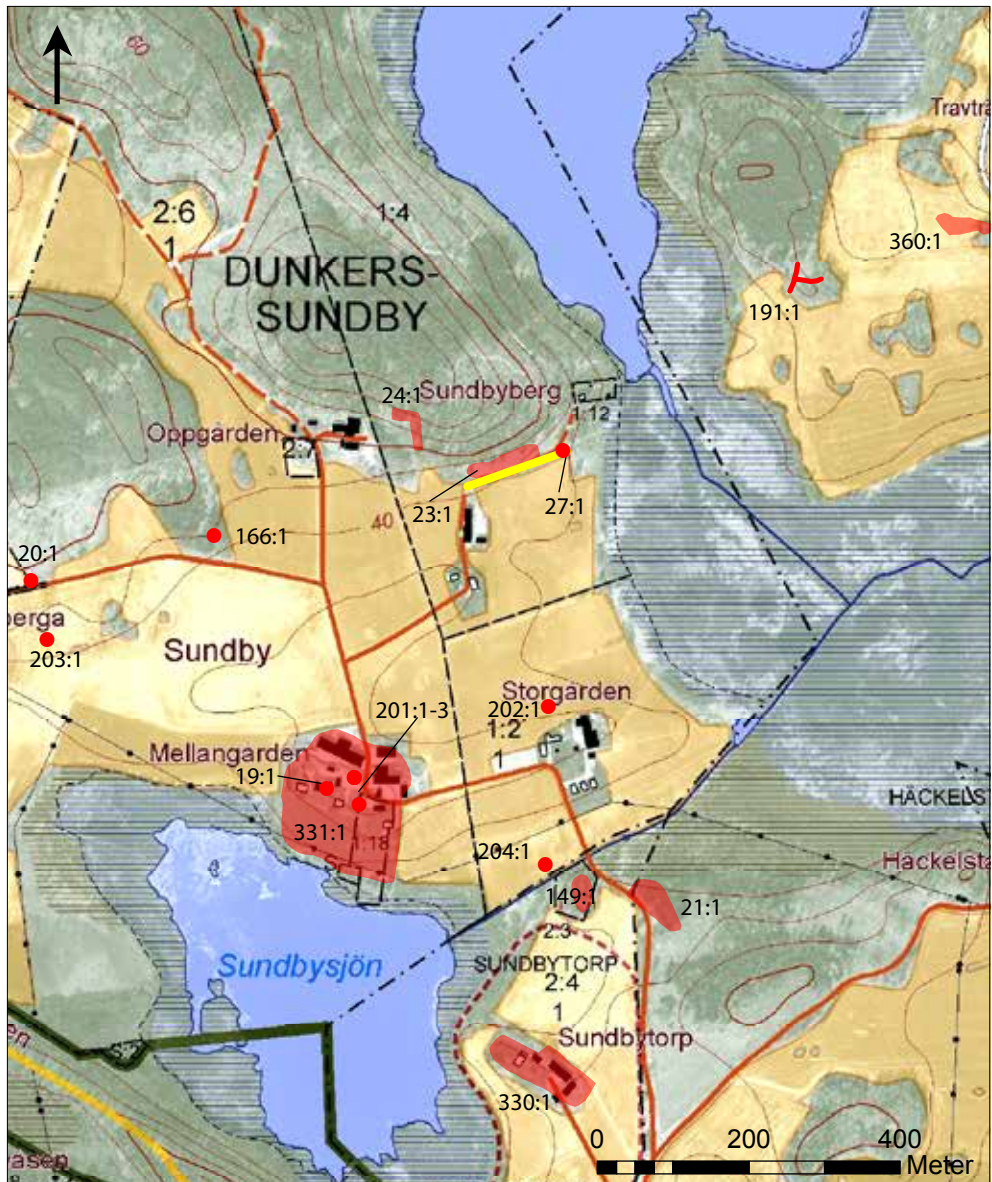
Schaktningsövervakningen syftade till att skydda de kända lämningarna från att skadas. Om fler lämningar av mindre omfattning påträffades, skulle dessa undersökas och dokumenteras. Om omfattande eller komplexa lämningar framkom skulle länsstyrelsen kontaktas för samråd.

Fältarbetet ägde rum före den ordinarie kabelschaktningen och utfördes den 19 januari 2017. Den arkeologiska insatsen kunde genomföras efter beslut från Länsstyrelsen i Södermanlands län. Beslutet togs med stöd av 2 kap. 12 § Kulturmiljölagen (1988:950). Schaktningsövervakningen bekostades av Vattenfall Eldistribution AB genom Vattenfall Service AB.

Vid schaktningsövervakningen framkom inga anläggningar eller lager, vilket innebär att fornlämningen inte kom till skada.



Figur 2. Vy över landskapet, den norra delen av schaktet samt längst till höger i bild ytterkanten av gravfältet Dunker 23:1. Foto från ostnordost av Anna-Lena Hallgren.



Figur 3. Sträckan som berördes av schaktningsövervakning är gulmarkerad. Utdrag ur Fastighetskartan. Skala 1:10 000.

RAÄ-nr	Typ
19:1	Runristning. Runstensfragment.
20:1	Stensättning. 1 rund.
21:1	Gravfält. 14 runda stensättningar och 1 firsidig stensättning.
23:1	Gravfält. 3 högar och 17 runda stensättningar.
24:1	Gravfält. 14 runda stensättningar och 1 osäker domarring.
27:1	Stensättning. 1 rund.
149:1	Gravfält. 10 runda stensättningar.
166:1	Stensättning. 1 rund.
191:1	Hägnadssystem. 2 stensträngar.
201:1-3	Fyndplats. 3 lösfynd bestående av 1 stenxyxa, 1 stenartefakt och 1 okänt lösfynd.
202:1	Fyndplats. 1 medeltida solur av sten.
203:1	Fyndplats. 2 kvartsbitar.
204:1	Fyndplats. Stockbåtar.
330:1	Bytomt/gårdstomt. Sundbytorp.
331:1	Bytomt/gårdstomt. Sundby, Mellangården.
360:1	Husgrund. Historisk tid.

Tabell 1. Lämningar markerade i figur 2. Samtliga lämningar är belägna i Dunker socken.

Bakgrund

Ärendet

Med anledning av att en jordkabel för el skulle grävas ner inom fastigheten Dunkers-Sundby 1:4 i Flens kommun bedömde Länsstyrelsen i Södermanlands län att det krävdes en arkeologisk undersökning i form av schaktningsövervakning. Insatsen motiverades med att jordkabeln skulle grävas ner inom gravfältet Dunker 23:1 samt inom skyddsområdet för dels nämnda fornlämning, dels en intilliggande stensättning (Dunker 27:1).

Länsstyrelsens beslut fattades enligt 2 kap. 12 § KML (dvs tillstånd till ingrepp i fornlämning) med villkor om arkeologisk undersökning i form av schaktningsövervakning enligt 2 kap. 13 § KML. Schaktningsövervakningen initierades och bekostades av Vattenfall Eldistribution AB genom Vattenfall Service AB.

Projektledare var Maud Emanuelsson, som också har sammanställt rapporten. Fältarbetet genomfördes av Anna-Lena Hallgren.

Syfte och målgrupp

Uppdraget var att undersöka och dokumentera de fornlämningar som framkom vid schaktningen. Om omfattande eller komplexa lämningar påträffades skulle länsstyrelsen kontaktas för samråd. Målgrupper för schaktningsövervakningen var i första hand länsstyrelsen och Vattenfall.

Natur- och kulturmiljö

Dunkers-Sundby är beläget i ett för Södermanland typiskt småbrutet landskap med skogsklädda höjdparter av urberg och sandig morän och mellanliggande uppodlade dalgångar fyllda med glaciala och postglaciala leror. Undersökningssträckan är belägen längs med en skogsväg, i brynet mellan skogs- och åkermark, vid sjön Skunderns södra sida.

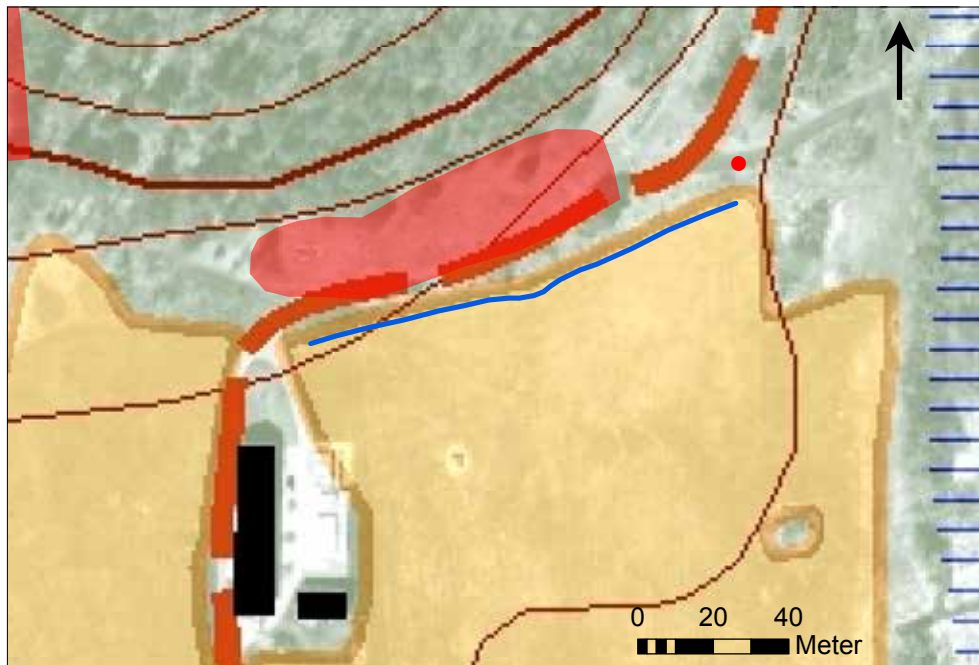
Fornlämningarna i närområdet (figur 3, tabell 1) utgörs av gravfält eller ensamliggande gravar av järnålderskaraktär, en runristning samt hägnadssystem. Därtill finns övriga kulturhistoriska lämningar i form av fyndplatser och bytomt/gårdstomter. Fyndplatserna består dels av förhållandevis vanligt förekommande lösfynd som kvartsavslag och stenyxa, dels mer ovanliga lösfynd som ett medeltida solur av sten och stockbåtar. Stockbåtarna, okänt hur många, påträffades enligt uppgift i samband med muddring och plöjning.

Genomförande

Schaktningsövervakningen genomfördes den 19 januari 2017 före det ordinarie schaktningsarbetet. Schaktet grävdes söder om skogsvägen i brytpunkten mellan impediment och åkermark. Det var 115 meter långt och grävdes till dess att orörd lera påträffades. Skopan var en specialbyggd dikesskopa vilket resulterade i att schaktet blev 0,60 meter brett i ytan och 0,40 meter brett i botten. Schaktet ritades in för hand och digitaliserades i efterhand. Schaktet beskrevs översiktligt.

Undersökningsresultat

Sammanlagt övervakades en 115 meter lång sträcka söder om gravfältet Dunker 23:1. Fyllningen utgjordes av matjord. Inget av antikvariskt intresse framkom.



Figur 4. Schaktplan. Det grävda schaktet för ny markbunden elkabel är markerat med en blå linje. Skala 1:2 000.

Utvärdering

Den arkeologiska undersökningen i form av en schaktningsövervakning har genomförts enligt plan. Ingen fornlämning påträffades.



Figur 5. Gravfältet Dunker 23:1 ligger på den skogsklädda förhöjningen norr om schaktet, som grävdes i åkerkanten. Foto från ostnordost av Anna-Lena Hallgren.



Figur 6–8. Schaktet sett från västsydväst. Överst syns schaktets västra del, i mitten dess centrala del och nederst dess östra del. Foto av Anna-Lena Hallgren.

Tekniska och administrativa uppgifter

<i>Stiftelsen Kulturmiljövård projektnr:</i>	KM16146
<i>Länsstyrelsen dnr, beslutsdatum:</i>	431-5960-2016, 2016-11-22
<i>Typ av undersökning:</i>	Arkeologisk undersökning i form av schaktningsövervakning
<i>Undersökningsperiod:</i>	19 januari 2017
<i>Personal:</i>	Maud Emanuelsson och Anna-Lena Hallgren
<i>Landskap:</i>	Södermanland
<i>Län:</i>	Södermanland
<i>Kommun:</i>	Flen
<i>Socken:</i>	Dunker
<i>Fastighet:</i>	Dunkers-Sundby 1:4
<i>Fornlämning:</i>	Dunker 23:1 och 27:1
<i>Fastighetskartan:</i>	65F5JN Malmköping
<i>Koordinater:</i>	X6559710/Y597379
<i>Koordinatsystem:</i>	SWEREF 99 TM
<i>Höjdsystem:</i>	Inget.
<i>Inmätningmetod:</i>	Manuellt.
<i>Dokumentationshandlingar:</i>	Inget dokumentationsmaterial förutom rapport.
<i>Fynd:</i>	Inga fynd påträffades.