

Luftledning till jordkabel i Vi, Västermo

Arkeologisk undersökning i form av schaktningsövervakning

Fornlämning Västermo 139, område med fossil åkermark
Vi 9:1 och 2:34
Västermo socken
Eskilstuna kommun
Södermanlands län

Maud Emanuelsson

Luftledning till jordkabel i Vi, Västermo

Arkeologisk undersökning i form av schaktningsövervakning

Fornlämning Västermo 139, område med fossil åkermark

Vi 9:1 och 2:34

Västermo socken

Eskilstuna kommun

Södermanlands län

Maud Emanuelsson

Utgivning och distribution:
Stiftelsen Kulturmiljövård
Stora Gatan 41, 722 12 Västerås
Tel: 021-80 62 80
E-post: info@kmmmd.se

© Stiftelsen Kulturmiljövård 2017

Upphovsrätt, där inget annat anges, enligt Publik Licens 4.0 (CC BY)
<http://creativecommons.org/licenses/by/4.0>

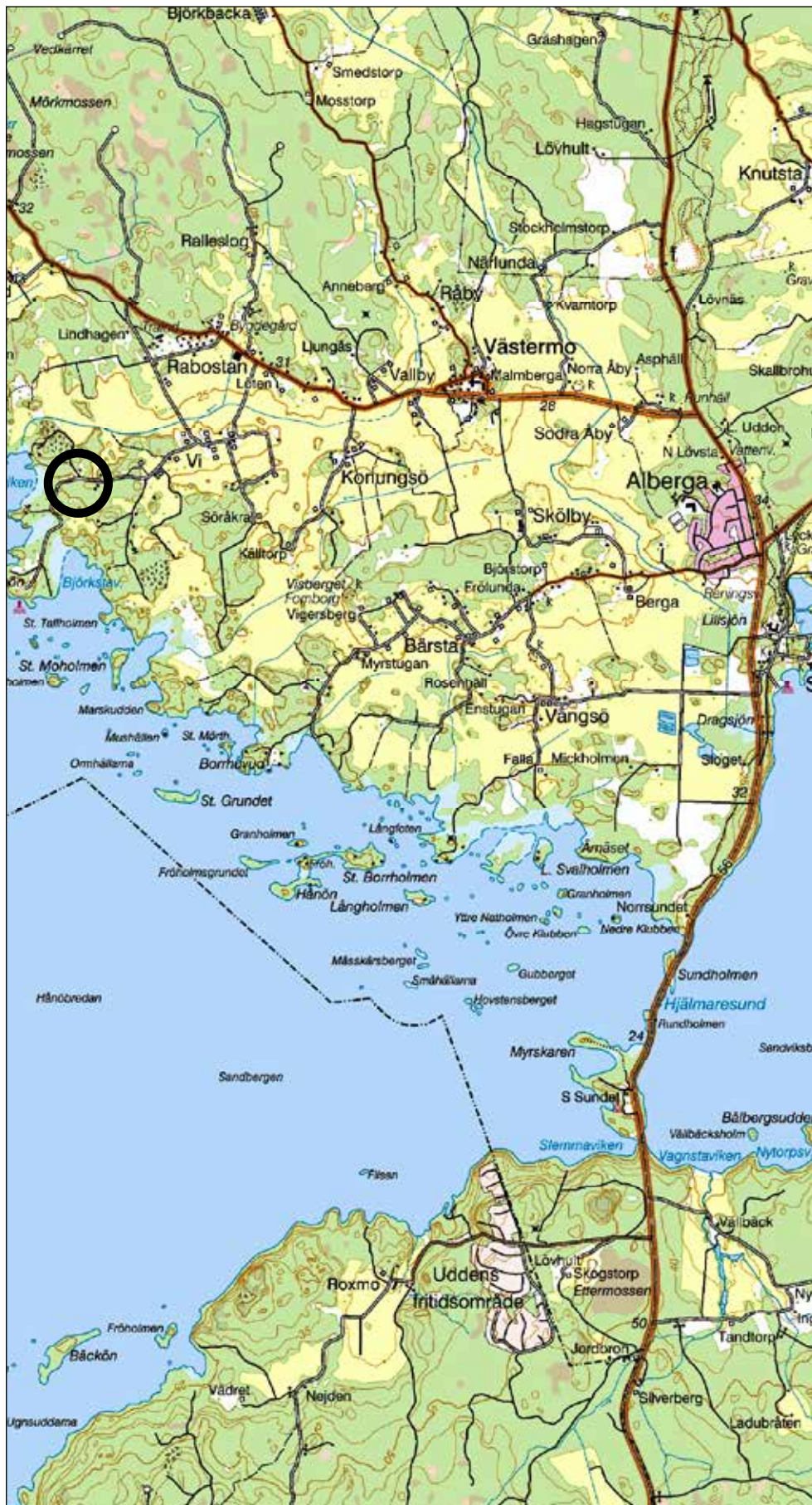
Lantmäteriets kartor omfattas inte av ovanstående licensiering.
Kartor ur allmänt kartmaterial © Lantmäteriet. Medgivande 700571.

ISBN 978-91-7453-600-3

Tryck: JustNu, Västerås 2017

Innehåll

Sammanfattning	5
Bakgrund	7
Ärendet	7
Syfte och målgrupp.....	7
Natur- och kulturmiljö	7
Genomförande	7
Undersökningsresultat.....	8
Utvärdering.....	8
Referenser.....	10
Tekniska och administrativa uppgifter	10



Figur 1. Platsen för schaktningsövervakningen är markerad med en svart cirkel. Utdrag ur Terrängkartan. Skala 1:50 000.

Sammanfattning

Stiftelsen Kulturmiljövård (KM) har genomfört en arkeologisk undersökning i form av schaktningsövervakning inom fastigheterna Vi 9:1 och 2:34 i Västermo socken, Eskilstuna kommun. Anledningen var en ombyggnation av elnätet där luftburen ledning byttes ut mot nedgrävd jordkabel. Inom de två fastigheterna löpte arbetsföretagets schaktsträcka genom lämningen Västermo 139, ett område med fossil åkermark. Schaktningsövervakningen syftade till att undvika eller minimera skador på lämningen och att dokumentera eventuella ingrepp.

Schaktningsövervakningen ägde rum före den ordinarie kabelschaktningen och utfördes den 6 februari 2017. Den arkeologiska insatsen kunde genomföras efter beslut från Länsstyrelsen i Södermanlands län. Beslutet togs med stöd av 2 kap. 12 § andra stycket Kulturmiljölagen (1988:950, KML). Schaktningsövervakningen bekostades av Vattenfall Eldistribution AB.

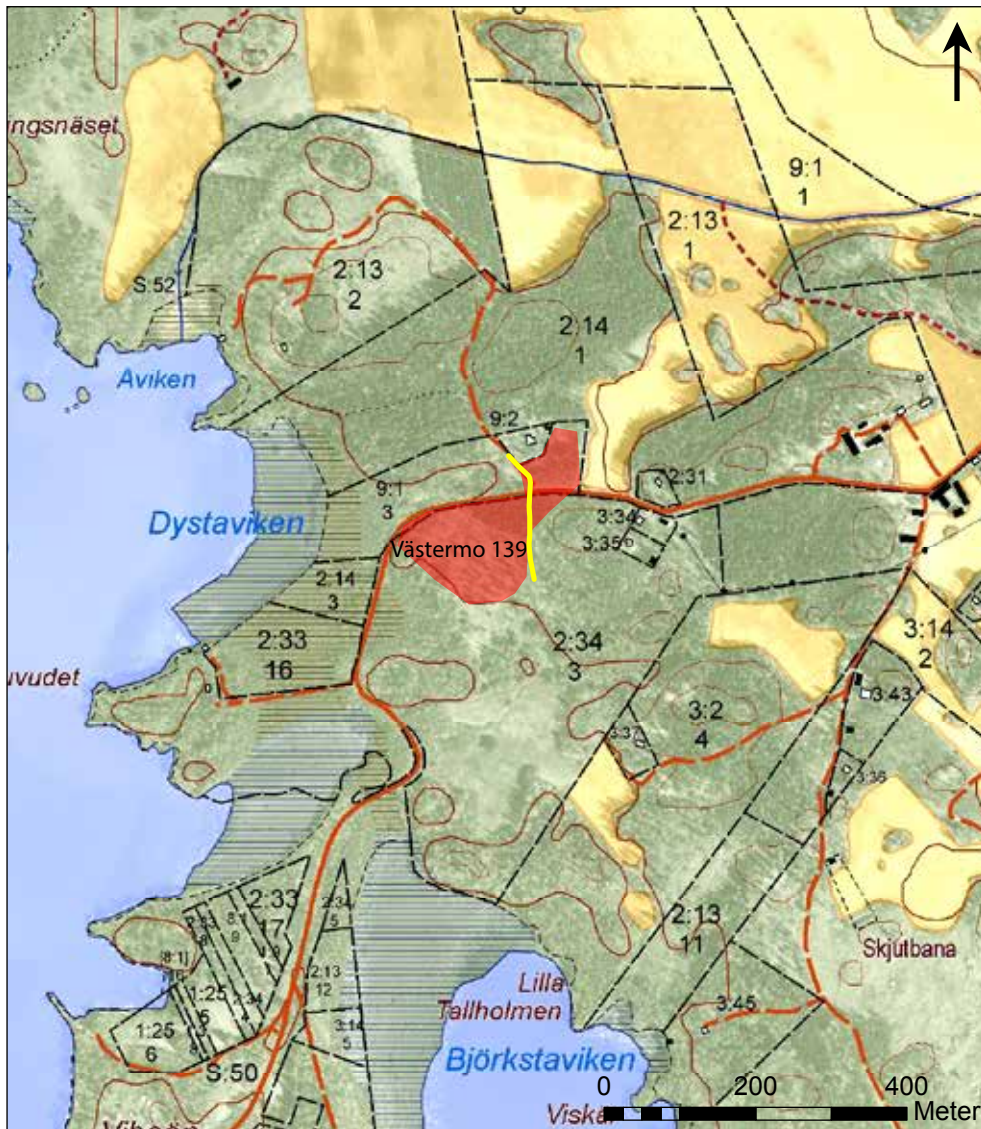
Vid schaktningsövervakningen framkom inget av antikvariskt intresse.



Figur 2. Platsen för det norra schaktet före undersökning. Mellan snöpinnen och elstolpen i bild, bakom elskåpet, grävdes ett större schakt för en transformatorstation. Foto från söder av Maud Emanuelsson.



Figur 3. För schaktet söder om den enskilda vägen hade delar av granskogen avverkats för att möjliggöra för grävmaskinen att arbeta. Foto från norr av Maud Emanuelsson.



Figur 4. Den del av ledningssträckan som var föremål för den arkeologiska undersökningen i form av schaktningsovervakning är gulmarkerad. Utdrag ur Fastighetskartan. Skala 1:10 000.



Figur 5. Arbetsbild. Foto från norr av Maud Emanuelsson.

Bakgrund

Ärendet

Med anledning av att en jordkabel för el skulle grävas ner och en transformatorstation anläggas inom fastigheterna Vi 9:1 och 2:34, Västermo socken i Eskilstuna kommun, bedömde Länsstyrelsen i Södermanlands län att det krävdes en arkeologisk undersökning i form av schaktningsövervakning. Insatsen motiverades med att jordkabeln och transformatorstationen skulle anläggas inom lämningen Västermo 139, ett område med fossil åkermark. Lämningen har av länsstyrelsen bedömts som fornlämning.

Länsstyrelsen tog beslut i ärendet med stöd av 2 kap. 12 § andra stycket Kulturmiljölagen (1988:950, KML). Schaktningsövervakningen initierades och bekostades av Vattenfall Eldistribution AB.

Syfte och målgrupp

Syftet med undersökningen var att övervaka schaktningsarbetet, att i möjligaste mån undvika skador och att vid behov dokumentera lämningar av mindre omfattning som berördes av ombyggnadsarbetet. Om omfattande eller komplexa lämningar påträffades skulle länsstyrelsen kontaktas för samråd. Målgrupper för schaktningsövervakningen var i första hand länsstyrelsen och Vattenfall.

Natur- och kulturmiljö

Vi i Västermo socken är beläget i ett flackt och öppet jordbrukslandskap med inslag av småkuperad skogsmark. En kortare del av den aktuella sträckan som skulle övervakas låg längs med en mindre grusväg, merparten av sträckan var belägen i granskog.

Västermo 139, ett område med fossil åkermark, utgör den enda registrerade lämningen inom en knappt kilometers radie. Den fossila åkermarken består av röjda ytor, röjningsrösen och hägnader inom ett 270 × 65–170 meter stort område. Lämningen påträffades i samband med en arkeologisk utredning 2012 och är registrerad som bevakningsobjekt i FMIS (Berger 2012).

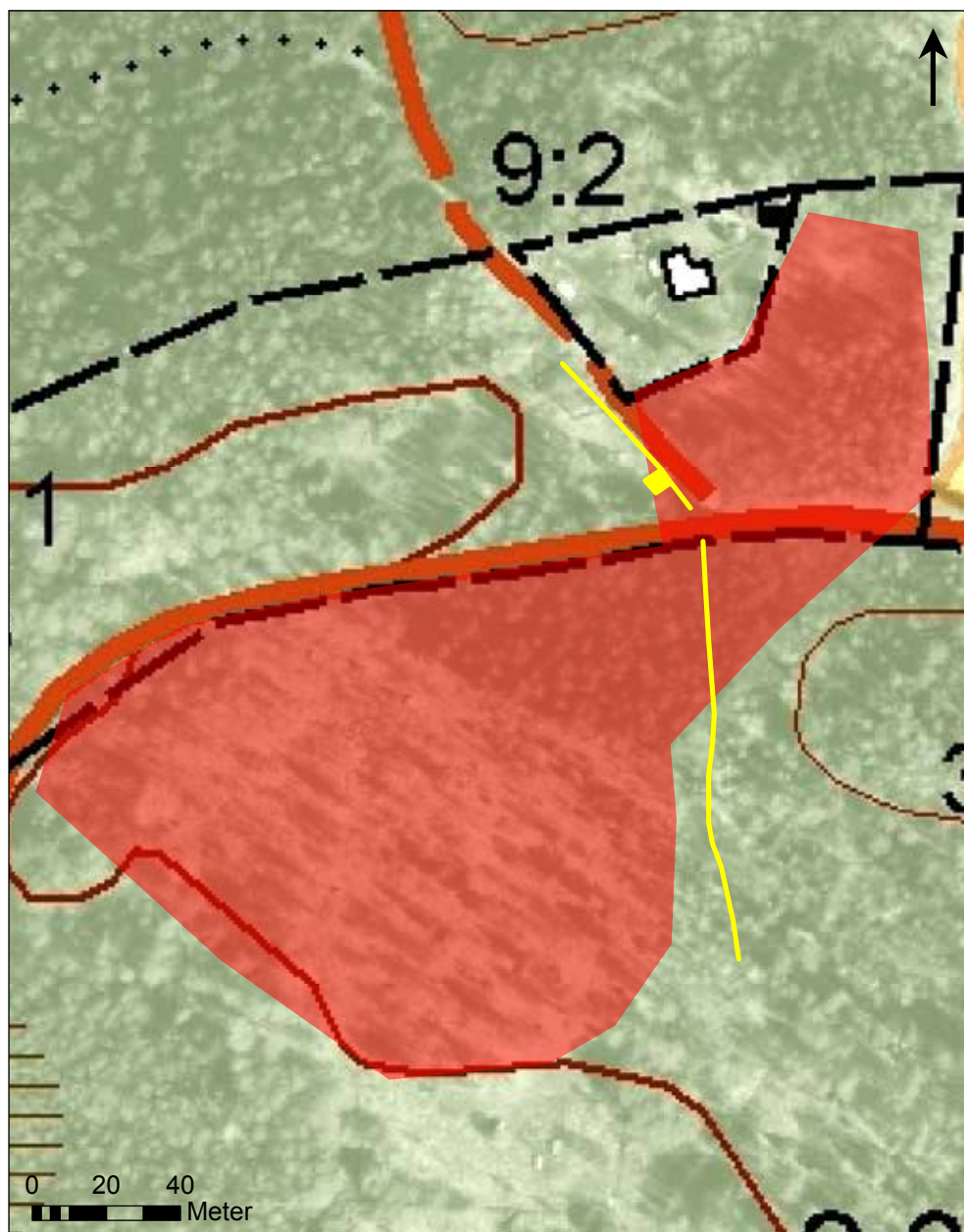
Genomförande

Schaktningsövervakningen genomfördes den 6 februari 2017 före det ordinarie schaktningsarbetet. Den aktuella sträckan som skulle övervakas var cirka 170 meter lång. Hela sträckan övervakades med undantag för den enskilda väg som korsade ledningssträckan. Utifrån resultaten i schakten norr och söder om vägen gjordes bedömningen att det inte var nödvändigt att gräva upp vägen.

För kabelschaktet användes en 0,50 meter bred smalskopa och för transformatorstationen en bredare skopa (1,4 meter). Schaktet grävdes till dess att orörd sandig morän påträffades. Det norra schaktet lades i ett befintligt dike. I de fall där stenblock eller stubbar grävdes, alternativt plockades upp med gripklo, blev det södra schaktet ställvis både djupare och bredare. Schaktet ritades in för hand och digitaliserades i efterhand.

Undersökningsresultat

Sammanlagt övervakades en 165 meter lång sträcka där schaktet för den planerade jordkabeln löpte genom bevakningsobjektet Västermo 139. Fyllningen bestod av brunjord. Inga synliga lämningar inom den fossila åkermarken skadades. Huruvida odlingslager har påverkats är okänt. Inga odlingslager iaktogs, men detta kan vara en konsekvens av schaktets smala bredd och tidpunkten på året då schaktningsövervakningen genomfördes. Inget av antikvariskt intresse framkom.



Figur 6. Schaktplan. Skala 1:2 000.

Utvärdering

Schaktningsövervakningen har genomförts enligt plan. Det primära syftet har uppnåtts då ingen lämning kom till skada.



Figur 7–9. Överst syns schaktet norr om vägen, foto från norr. I mitten den norra delen av det södra schaktet, foto från norr. Längst ner visas den södra delen av schaktet, foto från söder. Foto Mand Emanuelsson.

Referenser

Berger, Åsa 2012. *Optofiberkabel i Västermo och Öja*. Arkeologisk utredning i Västermo och Öja socken. Eskilstuna kommun. Södermanlands län. Rapporter från Arkeologikonsult 2012:2579.

Tekniska och administrativa uppgifter

<i>Stiftelsen Kulturmiljövård projektnr:</i>	KM16037
<i>Länsstyrelsen dnr, beslutsdatum:</i>	431-633-2016, 2016-04-05
<i>Typ av undersökning:</i>	Arkeologisk undersökning i form av schaktningsövervakning
<i>Undersökningsperiod:</i>	6 februari 2017
<i>Personal:</i>	Maud Emanuelsson
<i>Landskap:</i>	Södermanland
<i>Län:</i>	Södermanland
<i>Kommun:</i>	Eskilstuna
<i>Socken:</i>	Västermo
<i>Fastighet:</i>	Vi 9:1 och 2:34
<i>Fornlämning:</i>	Västermo 139
<i>Fastighetskartan:</i>	65F7FS Ramsnäs
<i>Koordinater:</i>	X6572200/Y558342 (schaktets nordligaste del)
<i>Koordinatsystem:</i>	SWEREF 99 TM
<i>Höjdsystem:</i>	Inget.
<i>Inmätningssmetod:</i>	Manuell.
<i>Dokumentationshandlingar:</i>	Inget dokumentationsmaterial förutom rapport.
<i>Fynd:</i>	Inga fynd påträffades.