

Puksten och Gröndalen

Arkeologisk utredning etapp 2

Östra Eneby 2:2 och 3:2-3
Norrköpings stad (tidigare Östra Eneby socken)
Norrköpings kommun
Östergötland

Mattias Johansson



Puksten och Gröndalen

Arkeologisk utredning etapp 2

Östra Eneby 2:2 och 3:2–3
Norrköpings stad (tidigare Östra Eneby socken)
Norrköpings kommun
Östergötland

Mattias Johansson

Utgivning och distribution:
Stiftelsen Kulturmiljövård
Stora Gatan 41, 722 12 Västerås
Tel: 021-80 62 80
E-post: info@kmmd.se

© Stiftelsen Kulturmiljövård 2017

Omslag: Objektsyta KM8 under sökschaktning. Foto från öster av Karin Berggren.

Upphovsrätt, där inget annat anges, enligt Publik Licens 4.0 (CC BY)
<http://creativecommons.org/licenses/by/4.0>

Lantmäteriets kartor omfattas inte av ovanstående licensiering.
Kartor ur allmänt kartmaterial © Lantmäteriet. Medgivande MS2012/02954 och 699602.

ISBN 978-91-7453-603-4

Tryck: JustNu, Västerås 2017

Innehåll

Sammanfattning	5
Inledning	7
Natur- och kulturmiljö	7
Syfte	10
Metod och genomförande	10
Resultat	11
Lägenhetsbebyggelsen Grönlund (KM2)	11
Yta tidigare föreslagen som möjlig stenåldersboplats (KM8)	12
Yta tidigare föreslagen som möjlig stenåldersboplats (KM9)	13
Yta tidigare föreslagen som möjlig stenåldersboplats (KM10)	15
Yta tidigare föreslagen som möjlig stenåldersboplats (KM11)	16
Möjligt äldre läge för Pukstens gård (Östra Eneby 189:1)	16
Utvärdering	18
Referenser	18
Historiskt kartmaterial	18
Litteratur	18
Tekniska och administrativa uppgifter	19
Bilagor	20
Bilaga 1. Schakttabell	20



Figur 1. Läget för utredningsområdet, markerat med en röd ring, i östra utkanten av sambället Svärtinge. Utdrag ur Terrängkartan. Skala 1:50 000.

Sammanfattning

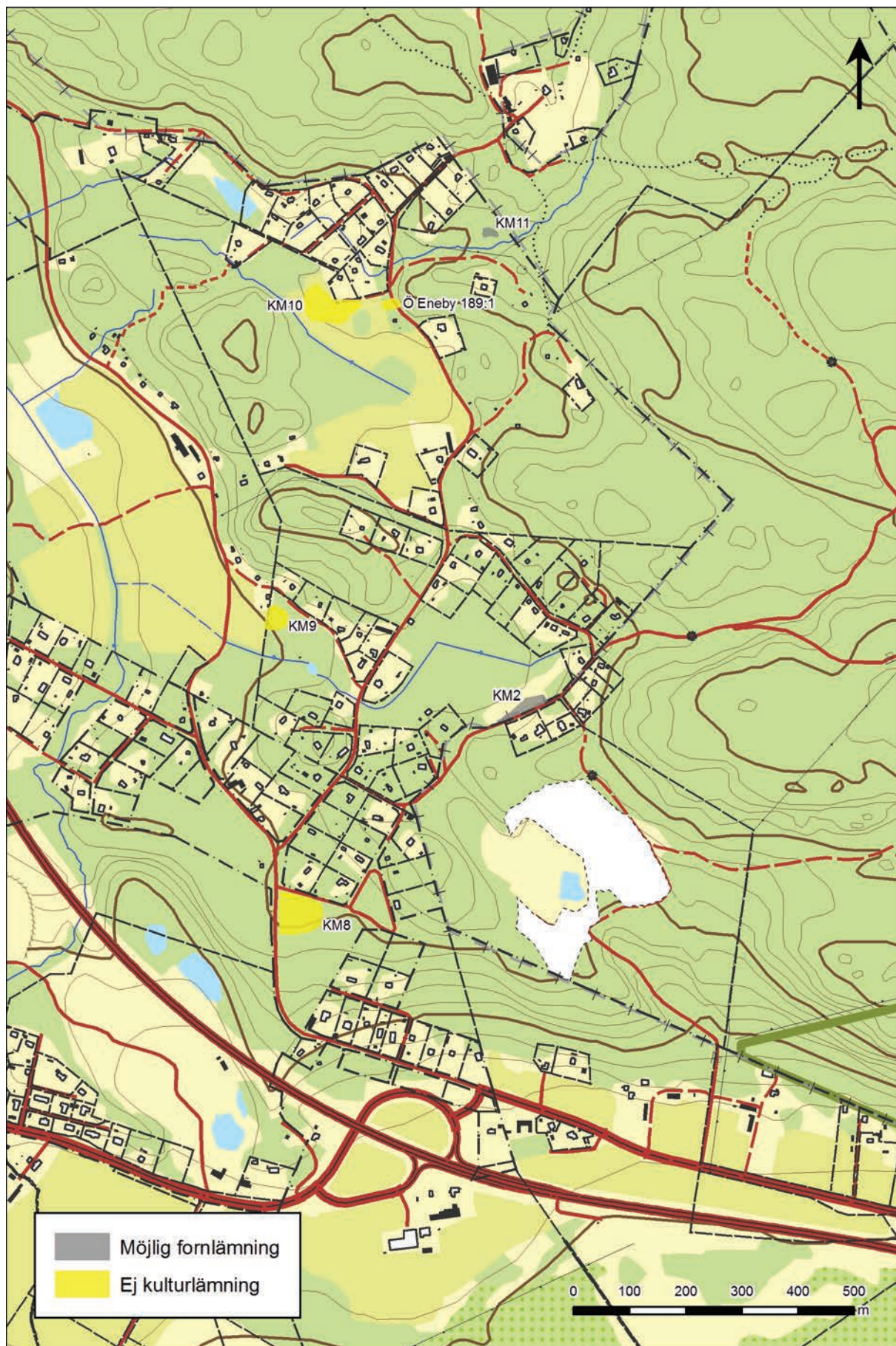
Med anledning av att Norrköpings kommun planerar för ett nytt detaljplaneområde vid Puksten och Gröndalen i östra utkanten av samhället Svärtinge har Stiftelsen Kulturmiljövård (KM) utfört en arkeologisk utredning etapp 2 av fyra objektsytor. Dessa ytor har i en tidigare etapp föreslagits kunna utgöra möjliga fornlämningar. Vid sökschaktning på dessa fyra platser, KM8–10 samt Östra Eneby 189:1, framkom inget av antikvariskt intresse och KM föreslår att planerad exploatering av dessa ytor kan fortlöpa utan att vidare arkeologiska åtgärder ses som nödvändiga.

Två tidigare föreslagna objektsytor valdes av olika anledningar bort från fortsatt arkeologisk utredning. För den ena, KM2, *kan* länsstyrelsen komma att besluta om en senare schaktningsövervakning inom ytan – även KM förordar att ytan lämnas utan vidare arkeologiska åtgärder. Den andra ytan, KM11, ansågs inte längre som aktuell för exploatering.

Exploatören görs härvid uppmärksam på att det är Länsstyrelsen Östergötland som fattar beslut om vidare åtgärder.

Tabell 1. Sammanfattande resultat av den arkeologiska utredningen etapp 2, med aktuell antikvarisk bedömning efter att utredningen etapp 2 genomförts (se även figur 2 för karta).

Nr	Lämningstyp enligt etapp 1	Aktuell antikvarisk bedömning
KM2	Lägenhetsbebyggelse, backstuga	Möjlig fornlämning
KM8	Möjligt boplatssläge	Ej fornlämning
KM9	Möjligt boplatssläge	Ej fornlämning
KM10	Möjligt boplatssläge	Ej fornlämning
KM11	Möjligt boplatssläge	Möjlig fornlämning
Östra Eneby 189:1	Gårdstomt	Ej fornlämning



Figur 2. Sammanfattande resultat av den arkeologiska utredningen etapp 2, med aktuell antikvarisk bedömning efter att utredningen etapp 2 genomförts (se även tabell 1). Utdrag ur Fastighetskartan. Skala 1:10 000.

Inledning

Stiftelsen Kulturmiljövård (KM) har utfört en arkeologisk utredning etapp 2 efter beslut från Länsstyrelsen Östergötland (dnr 431-7859-16) i ett område omfattande ett flertal ej sammanhängande ytor om totalt cirka 35 hektar i östra utkanten av Svärtinge i Norrköpings kommun, vilket tidigare varit föremål för en arkeologisk kartering. Utredningen etapp 2 gjordes på uppdrag av Norrköpings kommun inför planerad detaljplan och nybebyggelse på fastigheterna Östra Eneby 2:2 och 3:2–3. Den föregående arkeologiska karteringen utfördes även den av KM, men på uppdrag av Tyréns AB, och bedömdes av länsstyrelsen i efterhand uppfylla kraven för en arkeologisk utredning etapp 1.

Vid den arkeologiska karteringen identifierades inom och i direkt anslutning till området fjorton nya objekt, KM1–14, samt sex lämningar som sedan tidigare varit kända i det digitala fornminnesregistret (FMIS) – Östra Eneby 137:1, 188:1, 189:1, 190:1, 201:1 och Kvillinge 137:1. För de sedan tidigare kända lämningarna krävdes i några fall viss revidering avseende rumslig omfattning och beskrivning.

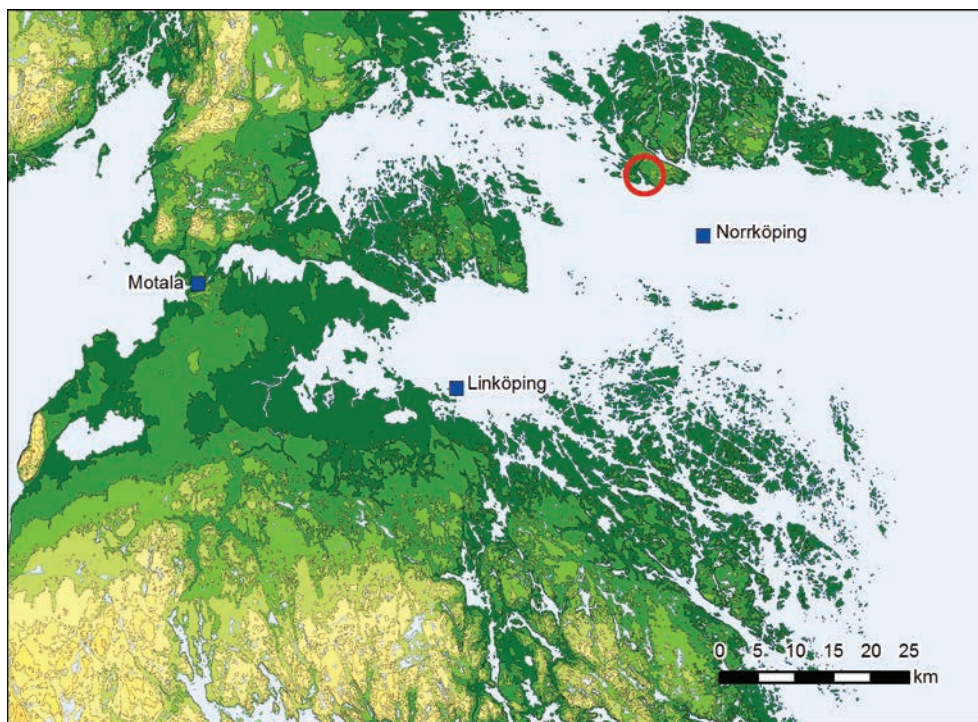
Länsstyrelsens förfrågningsunderlag för en arkeologisk utredning etapp 2 omfattade objekten KM2 och KM8–11, samt den sedan tidigare kända lämningen Östra Eneby 189:1, och utgjorde ytor om tillsammans omkring 13 600 m². Objekten omfattade fyra möjliga boplatslägen från stenåldern samt en gårdstomt och en lägenhetsbebyggelse från efterreformatork tid. Vid senare samtal med länsstyrelsen och Norrköpings kommun framkom att exploatering på platsen för KM11, det minsta av boplatslägena, inte längre var aktuell och objektet kunde väljas bort ur den aktuella utredningen. Vidare kom objekt KM2, lägenhetsbebyggelsen, att lyftas bort ur utredningen under fältarbetets gång med anledning av svårigheter med ledningsutsättning. Fältarbetet kom därmed att omfatta sökschaktning på platsen för fyra objekt, tillsammans omfattande cirka 12 000 m². I föreliggande rapport ges förslag på vidare åtgärder för samtliga berörda objekt.

Fältarbetet för den arkeologiska utredningen etapp 2 utfördes under ledning av Mattias Johansson i november 2016 under goda väderförhållanden. Vid arbetet deltog även arkeologerna Karin Berggren och Maria Sjöquist, samt grävmaskinisten Magnus Peterson vid Ljungsgården Gräv & Transport.

Natur- och kulturmiljö

Området med de sex utredningsytorna är beläget i och strax ovanför Kolmårdsbranten på norra sidan om sjön Glan, cirka 2–3 km från stranden. Nivåerna ligger på 73–103 meter över havet. Landskapet är brutet av sentida upptagen odling i en trakt dominerad av mager tallskog och kuperad terräng. Under äldre stenålder utgjorde Kolmården en skärgårdsmiljö i form av en ögrupp flera mil utanför fastlandet i väster och söder. Av de fyra ytor som bedömdes som möjliga boplatslägen var de två lägre, KM8–9, strandbundna under tiden för Ancylussjön, det vill säga med stabila nivåer under en längre tid, cirka 8700–8000 f.Kr., och i ett till synes mycket gynnsamt läge. Ytorna låg under perioden på stranden till en långsmal vik som skar in från söder åt norr, inbegripande den nutida lilla sjön Gåsen, i det sydöstra hörnet av ovan nämnda ögrupp (figur 3).

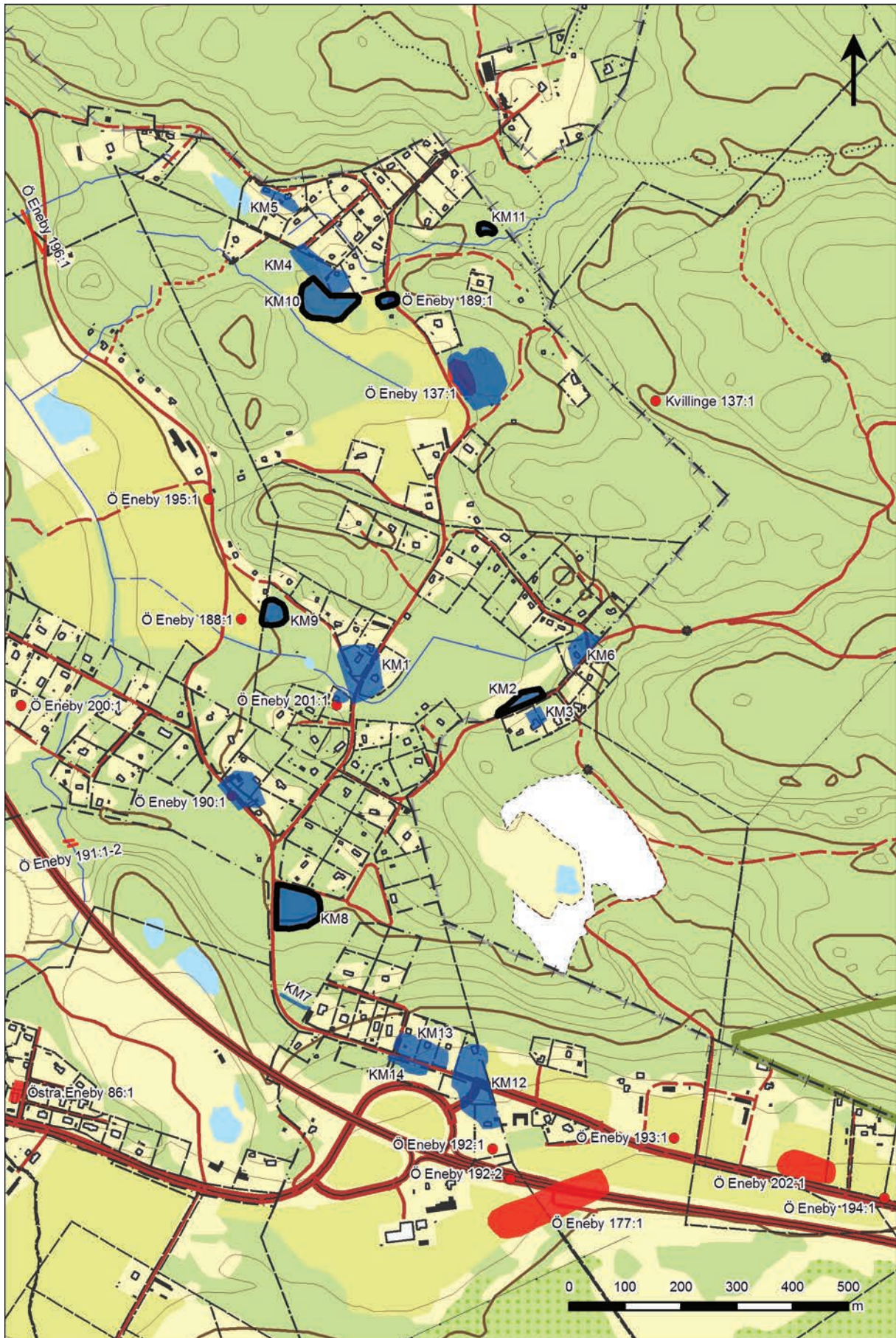
Strax nedanför ett av dessa två lägen har en yngre, troligen senneolitisk stenyx påträffats (Östra Eneby 188:1), vilket sågs som en möjlig indikation på kontinuitet eller återkoppling i landskapet. De båda andra ytorna, KM10–11, ligger högre i terrängen och har varit strandbundna under en något äldre period. Den högst belägna ytan, KM11, är tidigast från cirka 9500 f.Kr.



Figur 3. Östergötland vid tiden för *Ancylussjön*, cirka 8700–8000 f.Kr. Platsen för utredningsytorna visas med en röd ring. Bakgrundskarta tillbandahållen av Tom Carlsson, baserad på nivån 75 meter över havet, i en första version framtagen av Dag Hammar, Riksantikvarieämbetet. Skala 1:1 000 000.

Förhistoriska boplatser har tidigare påträffats söder om utredningsytorna i anslutning till Ringstad torvmosse. Den nu försvunna sjön inom denna våtmark, Gudsjön eller Gusjön, har ett förled som troligen kan sättas i samband med kultisk, förkristen aktivitet (OAU, Östra Eneby). På norra sidan av den forna sjön, direkt under Kolmårdsbranten, ligger boplatzlämningarna Östra Eneby 177:1, omedelbart öster om östra avfarten mot Svärtinge från riksväg 51, och Östra Eneby 202:1, något längre österut på gamla Fin-spångsvägen mot Kvillinge kyrka. Båda har framkommit i anslutning till utredningarna i samband med Förbifart Svärtinge på 1990-talet, men inte kommit att undersökas vidare och är likaså svåra att ringa in. Eventuellt kan det vara frågan om en och samma lämning. Den förra är mer diffus, upptar skärvsten liksom både bränd och obränd flinta och ges ingen närmre datering. Den senare kan utifrån ett fåtal keramikskärvor möjligen dateras till yngre bronsålder–äldre järnålder samt omfattar även härdar, stolphål, gropar och kvartsavslag. Inom samma område som boplatzlämningarna har tidigare även noterats lösfynd bestående av två tunnackiga yxor och en skafthålsyx (Östra Eneby 193:1 och 194:1). På andra, sydöstra sidan av sjön ligger Ringstad och Grimstad med sina boplatser och gravfältkomplex daterade från romersk järnålder till medeltid (Nordén 1929). Ovanför allt detta, uppe på Kolmårdsbranten, ligger ett pärlband av fornborgar – från Kvillinge kyrka och västerut kan man räkna Torsklint, Skärlötaborgen, Moteklint och inom det planerade detaljplaneområdet även lämningen Puksten (Östra Eneby 137:1), som traditionellt räknats till fornborgarna men snarare är någon typ av vallanläggning utan primärt fortifikatoriska egenskaper (Nordén 1938; Johansson & Malmberg 2016). Den sistnämnda lämningen har givit namn åt det i historisk tid upptagna hemmanet och finns upptagen på den äldsta historiska kartan över gården Puksten, en skatteläggningsskarta från 1794 (LSA D155-26:1).

Den ovannämnda skatteläggningsskartan visar utbrytandet av Puksten ur mark tidigare hörande till Bråbo häradsallmänning. På kartan redovisas ett äldre läge för gården, Östra Eneby 189:1, möjligen dock aldrig realiserat. I de äldsta kyrkoböckerna redovisas Puksten under Svärtinge och inte som en självständig gård förrän en bit in på



Figur 4. Fornminnesmiljö kring undersökningsområdet. Lämningar från FMIS (digitala fornminnesregistret) i rött. Tillkomna objekt från den arkeologiska karteringen eller revideringar av sedan tidigare kända lämningar i blått. De i föreliggande rapport behandlade utredningsytorna (se även figur 2) är markerade med svarta kraftiga konturlinjer. Utdrag ur Fastighetskartan. Skala 1:10 000.

1800-talet. Vad gäller tillhörigheten i övrigt hör Puksten i kyrkligt hänseende till Östra Eneby socken, medan en del av hemmanet ska ha tillhört Kvillinge socken. De för den arkeologiska utredningen aktuella ytorna ligger alla inom mark som hört till gården med undantag för KM8, som ligger under mark som tidigare hört under Svärtinge, och KM9, som ligger på mark som hört under Loviseberg (tidigare benämnt Anders-torp). Samtliga dessa enheter hörde till Östra Eneby socken, som 1916 inkorporerades i Norrköpings stad (Johansson & Malmborg 2016).

De planerade exploateringsytorna och objekten återfinns öster om tätorten Svärtinge, som huvudsakligen växt upp ur fritidshusbebyggelse under loppet av 1900-talet. Svärtinge gård som ligger något utanför tätorten med samma namn är känt som säteri sedan 1600-talet och omnämns första gången 1321. Ortnamnet på *-inge* visar att bebyggelsen bör ha existerat senast under folkvandringstid (*Svenskt ortnamnslexikon* 2003: 150, 306).

I området finns gott om torplämningar under Svärtinge och Loviseberg. Vid den arkeologiska utredningen etapp 1 uppmärksammades ett flertal i det planerade detaljplane-områdets södra och västra delar, varav dock huvuddelen ännu hyser bebyggelse och därför inte ses som fornlämningar. Ganska snart efter upptagandet av hemmanet Puksten tillkommer två backstugor på gårdens ägor, båda upptagna i mantalslängderna från cirka 1810. Den ena, Gröndalen, finns ännu kvar som bebyggelse. Det andra, Grönlund, flyttade cirka 1849 ett stenkast från den ena till den andra sidan av ägo-gränsen mellan Puksten och Ringstad. Den ursprungliga platsen backstugan Gröndalen, KM2, framgår av kartmaterial från 1815–1817 (LMA 05-KVI-95) och 1835 (LMA 05-KVI-119) samt antyds av en något terrasserad yta i terrängen. Ytan bör alltså ha hyst bebyggelse under en period av åtminstone runt fyrtio år (Johansson & Malmborg 2016).

Syfte

Utredningen avsåg liksom tidigare att fastställa om planerad exploatering berör fast fornlämning och så långt möjligt beskriva fornlämningarna. Det innebär att syftet för den arkeologiska utredningen etapp 2 mer specifikt var att fastställa status för de objekt som under tidigare etapp bedömts som möjliga fornlämningar, men som utan markningrepp inte närmare kunnat bestämmas. Avsikten var därmed att genom sökschaktning avgöra om tidigare inringade ytor hyste fornlämningar som inte varit synliga ovan mark.

Rapporten ska därtill kunna användas som besluts- och planeringsunderlag för länsstyrelse och kommun.

Metod och genomförande

Den arkeologiska förundersökningens fältarbete genomfördes genom sökschaktning av ett antal objekt, alla bestående av ytor som fördefinierats under utredningens etapp 1. Sökschaktningen utfördes i november 2016 under goda väderförhållanden.

Schakten grävdes maskinellt genom matjord/mylla och eventuella påförda lager, skiktvis ner till orörd nivå. Schakten togs upp med en skopbredd på 1,6 meter. De som boplatslägen föreslagna ytorna avsågs att grävas med schakt liggande tätare än de förmodade efterreformatoriska ytorna. Under grävningarna grovrensades framtagna nivåer med fyllhammare eller krafsa. Schakt mättes in med hjälp av handhållen GPS, vid några tillfällen kompletterat med stegning och måttbandsanvändning, samt dokumenterades genom beskrivningar och fotografering.

Resultat

Lägenhetsbebyggelsen Grönlund (KM2)

På platsen hade vid utredningens etapp 1 föreslagits en 1 250 m² stor yta, KM2, som fornlämning. Detta gjordes utifrån kartmaterial från 1815–1817 (LMA 05-KVI-95) och 1835 (LMA 05-KVI-119), tillsammans med en i terrängen synlig terrasskant. I länsstyrelsens förfrågningsunderlag efterfrågades dock sökschaktning även här för att bättre kunna belägga lämningen.

Objektsytan ligger som ett långsmalt, 6–20 meter brett, område längs med norra sidan om Svältmovägen. I anslutning till ledningsutsättning inför schaktningen anmälde tre aktörer att de hade ledningar inom ytan – E.ON, Norrköpings Vatten & Avlopps bredbandsavdelning och Skanova. Lägena för de två förstnämnda aktörernas kablar var kända och kunde märkas ut i terrängen ovan mark. Dessvärre visade sig Skanovas kabel vara en före detta militär kabel. Kabeln kunde inte detekteras ovan mark, och med anledning av den militära bakgrunden saknades åtkomlig dokumentation om läget. Vid utsättarens besök på platsen avrådde denne från grävning inom ytan.

Räknar man in ett säkerhetsavstånd på ett par meter – som ledningsägarna i regel kräver för maskinell schaktning – exkluderas stora delar av den långsmala ytan, redan utan hänsyn till den ej lägesbestämda kabeln. En kvarvarande bredd av objektsytan på maximalt 12–13 meter kan alltså bli ännu mindre om alla ledningar vore kända. Kvarvarande yta ovanför den observerade terrasskanten är ännu mindre. Med anledning av de förhållandevis stora markingrepp som antas ha gjorts på platsen och problemen med läget för den före detta militära kabeln, diskuterades frågan om fortsatt utredning tillsammans med Länsstyrelsens handläggare. Det beslutades därvid att inte göra någon sökschaktning inom ramen för utredningen.

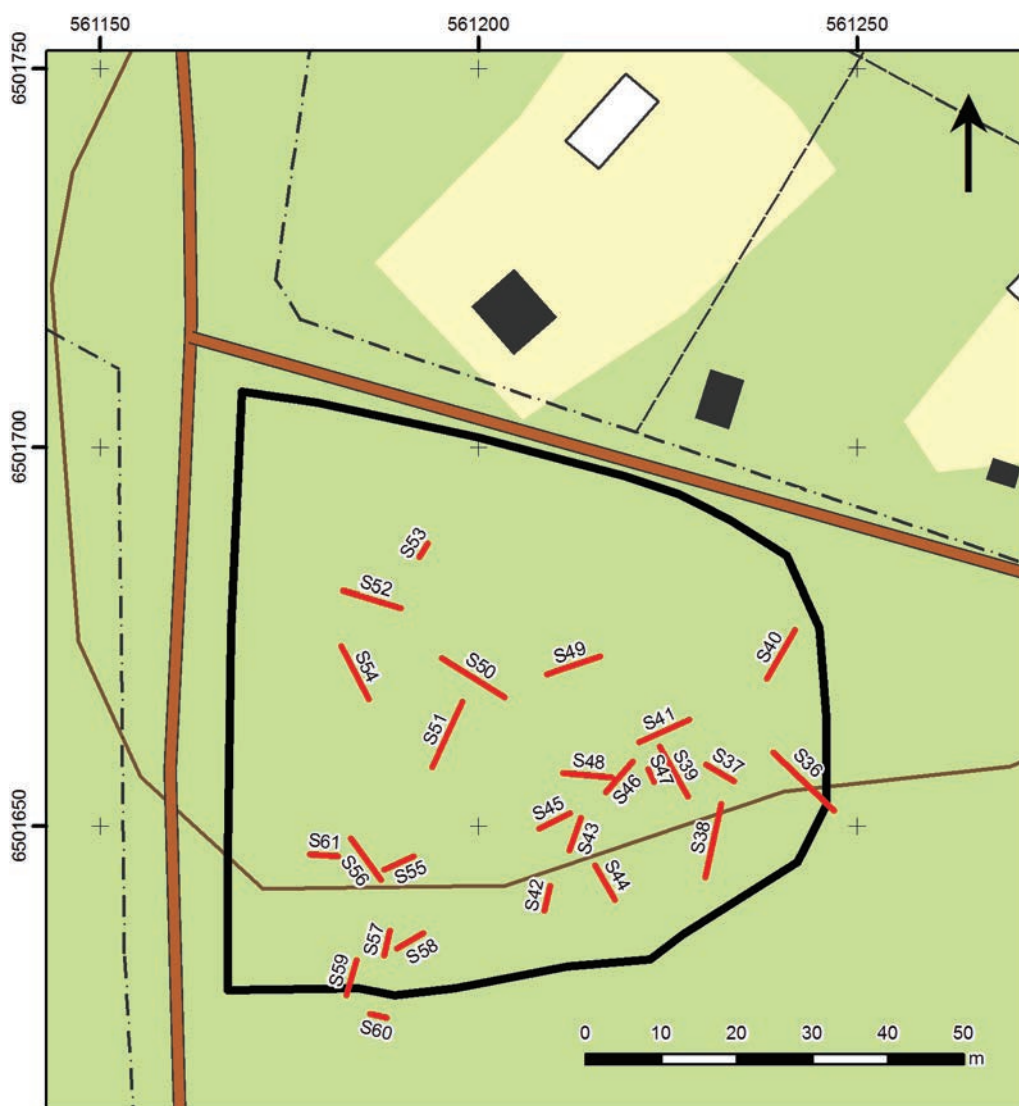


Figur 5. Ledningsutsättningar och diskussioner vid den långsmala objektsytan KM2, belägen under och till höger om de parkerade bilarna. Foto från nordost av Mattias Johansson.

Av samma anledning menar KM att kvarvarande yta, tillgänglig för undersökning, är att betrakta som högst marginell samt att det är tveksamt om kostnaderna för en undersökning står i rimlig proportion till den förmodade lämningens kunskapspotential. Om länsstyrelsen ändå väljer att en undersökning ska utföras rekommenderar KM en schaktningsövervakning, det vill säga en undersökning i samband med exploatörens markingrepp.

Yta tidigare föreslagen som möjlig stenåldersboplats (KM8)

Vid den arkeologiska utredningen etapp 1 föreslogs en cirka 5 100 m² stor yta som en möjlig stenåldersboplats, belägen på den flackare södra kanten av ett krönläge, strax ovanför en mindre betonad kant i söder. Den tänkta objektsytan avgränsas tvärt av Ristvägen i väster och Kottstigen i norr. Ytan ligger på isälvssediment av grus och sand på nivåer 73–77 meter över havet utifrån analyserad Lidar-data. Platsen har därmed varit strandbunden vid tiden för Ancylussjön, cirka 8700–8000 f.Kr., med ett läge på en sydvästlig udde ytterst i en långsmal vik som skurit in mot norr och inbegripit den nutida lilla sjön Gäsen.



Figur 6. Schaktplan för KM8. Svart heldragen linje markerar objektets föreslagna omfattning efter utredningens etapp 1. Röda linjer markerar schakten. Utdrag ur Fastighetskartan. Skala 1:1 000.



Figur 7. Sökschaktning efter stenåldersboplats på objektytan KM8. S50 i förgrunden. Foto från nordost av Mattias Johansson.

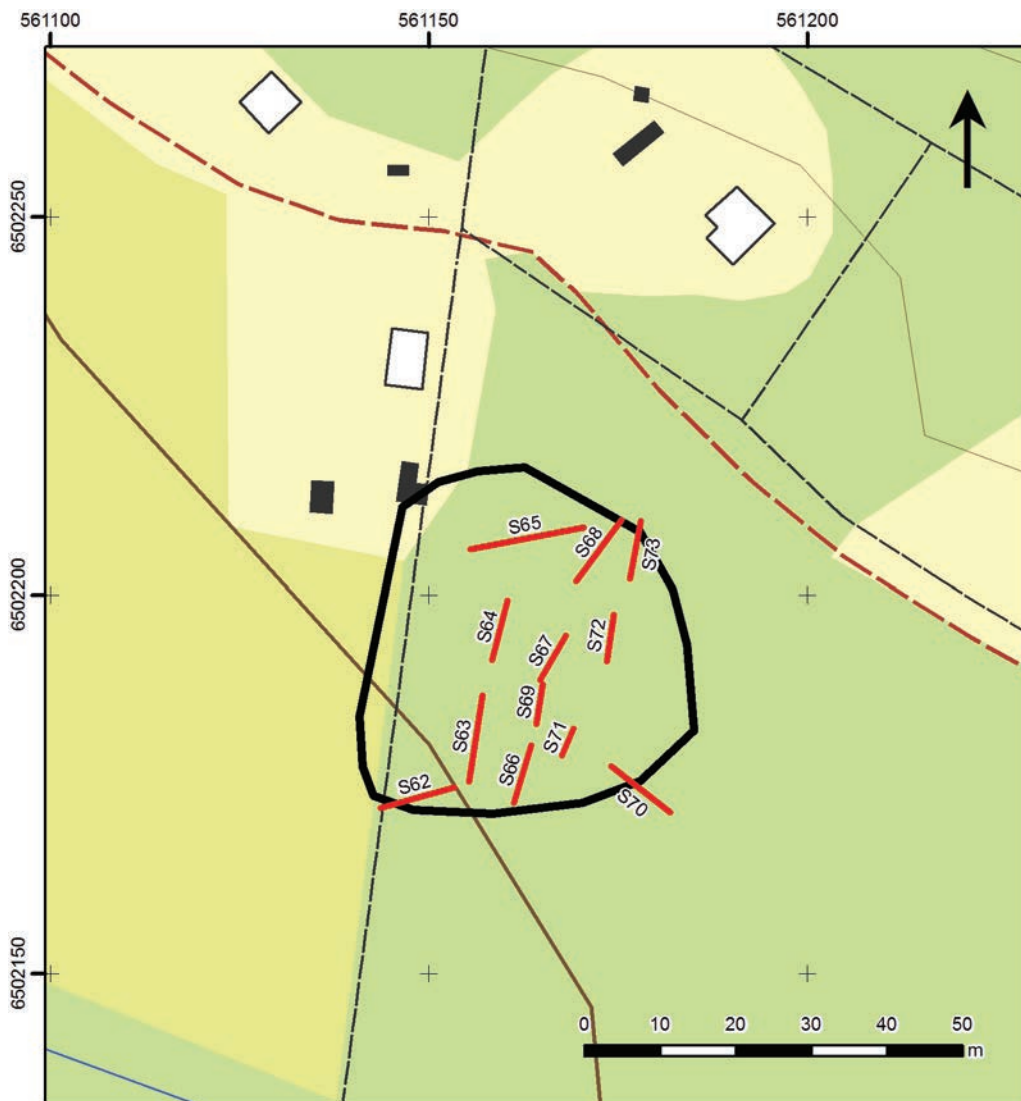
Vid utredningens etapp 2 genomfördes sökschaktning genom att 26 schakt grävdes och undersöktes. Ytan störs i norr och väster av ett band med nedlagt avlopp och kabelstråk omedelbart öster om Ristvägen och söder om Kottstigen. Schakten fördelades över hela ytan, med undantag av de störda ytorna närmast vägarna. Inget av antikvariskt intresse påträffades i schakten. KM anser därmed att ytan kan lämnas utan ytterligare arkeologisk åtgärd, men framhåller att det ytterst är länsstyrelsen som tar beslut i frågan.

Yta tidigare föreslagen som möjlig stenåldersboplats (KM9)

Vid utredningens etapp 1 föreslogs en cirka 4 600 m² stor yta som en möjlig stenåldersboplats, belägen strax sydväst och nedanför Brandbergsvägen. Ytan antogs fortsätta västerut, utanför gränsen för utredningsområdet, in i en åkermark där tidigare en senneolitisk yxa påträffats (Östra Eneby 188:1). Läget återfinns i en flack sluttning mot söder och väster, på östra stranden av den tidigare nämnda långsmala viken, strax norr om en åt väster rinnande liten bäck. Den ovanför åkermarken avgränsade objektytan ligger på postglacial finsand, på nivåer 74–77 meter över havet utifrån analyserad Lidar-data. Även detta läge har alltså varit strandbundet vid tiden för Ancylussjön, cirka 8700–8000 f.Kr, men med tanke på yxfyndet från senneolitikum har platsen åtminstone besökts långt senare.

Vid utredningens etapp 2 genomfördes sökschaktning genom att 12 schakt grävdes och undersöktes. Då sökschaktning skulle påbörjas hade ytan nyligen avverkats och var därför inte tillgänglig innan ris och stammar lagts upp i hög. Detta uppröjningsarbete företogs i hast efter att det anmärkts på och delvis efter instruktioner av arkeolog, men innebar en viss begränsning i var schakten kunde läggas ut. I det här fallet ska det dock inte ses som att det påverkade möjligheten att bedöma ytan.

I några av schakten påträffades ett kraftigt kol- och sotlager som inte kunde bestämmas närmare. Lagret var överlagrat med ljusbrun, mineralogen sand. Det bedömdes ha tillkommit genom att man avbränt en yta och sedan påfört ett kraftigt sandlager, som mest 0,3 meter tjockt. Den nu avverkade skogen på platsen bedömdes vara åtminstone 50–60 år gammal och sot- och kollagret liksom det ovanpåliggande sandlagret bör ha tillkommit innan dess, men ansågs annars ha varit relativt sentida. Lagret bedöms därför inte utgöra någon fornlämning och i övrigt påträffades inget av antikvariskt intresse i schakten. KM anser därmed att ytan kan lämnas utan ytterligare arkeologisk åtgärd, men framhåller att det ytterst är länsstyrelsen som tar beslut i frågan.

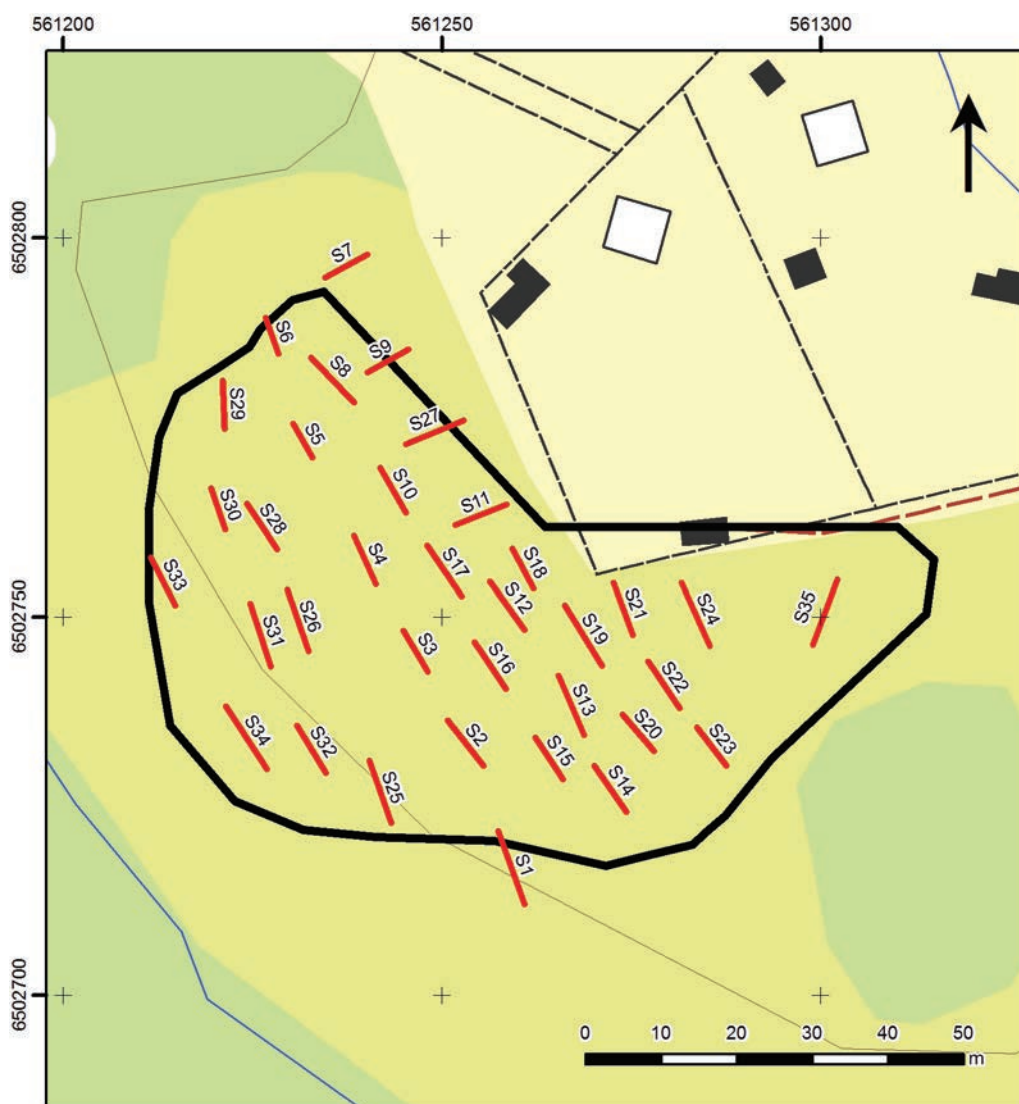


Figur 8. Schaktplan för KM9. Svart heldragen linje markerar objektets föreslagna omfattning efter utredningens etapp 1. Röda linjer markerar schakten. Utdrag ur Fastighetskartan. Skala 1:1 000.

Yta tidigare föreslagen som möjlig stenåldersboplats (KM10)

Ytterligare en möjlig stenåldersboplats föreslogs vid utredningens etapp 1 omfattande en cirka 4 600 m² stor yta, belägen på ett gårde drygt 250 meter norr om Pukstens gård. Gården, tidigare brukad åker, nu i vall, omfattar en flackare yta som avgränsas av en mindre betonad kant i väster och omgiven av mer sluttande mark åt väster och sydväst, samt ett åkerimpediment i sydost och tomtmark i nordost. Ytan ligger på postglacial silt på nivåerna 89–92 meter över havet utifrån analyserad Lidar-data, strax ovanför en våtmark med kärrtorv, som tidigt under stenåldern bör ha haft en öppen vattenspegel. Läget har varit strandbundet omkring 9000 f.Kr.

Vid utredningens etapp 2 genomfördes sökschaktning genom att 35 schakt grävdes och undersöktes, fördelade över hela ytan. Vid sökschaktningen observerades ett par gropar och störhål, liksom ett flertal sot- och kolfäckar. Dessa observationer bedömdes dock inte vara av antikvariskt intresse. KM anser därmed att ytan kan lämnas utan ytterligare arkeologisk åtgärd, men framhåller att det ytterst är länsstyrelsen som tar beslut i frågan.



Figur 9. Schaktplan för KM10. Svart beldragen linje markerar objektets föreslagna omfattning efter utredningens etapp 1. Röda linjer markerar schakten. Utdrag ur Fastighetskartan. Skala 1:1 000.

Yta tidigare föreslagen som möjlig stenåldersboplats (KM11)

Längre upp i terrängen, cirka 250 meter nordost om KM10, föreslogs vid utredningens etapp 1 en sista möjlig stenåldersboplats i området. Objektsytan var den minsta av de som ringades in under första etappen, endast cirka 400 m² stor, och är belägen på en avsatt puckel på norrsidan av en liten bäck som rinner åt väster genom en liten dalgång. Förhöjningen ligger på morän enligt jordartskartan, men består rimligare av ett begränsat avsnitt sorterat isälvsediment. Nivåerna ligger på 100–103 meter över havet, vilket skulle innebära att läget kan ha varit strandbundet strax efter att inlandsisen försvann från området, omkring 9500 f.Kr.

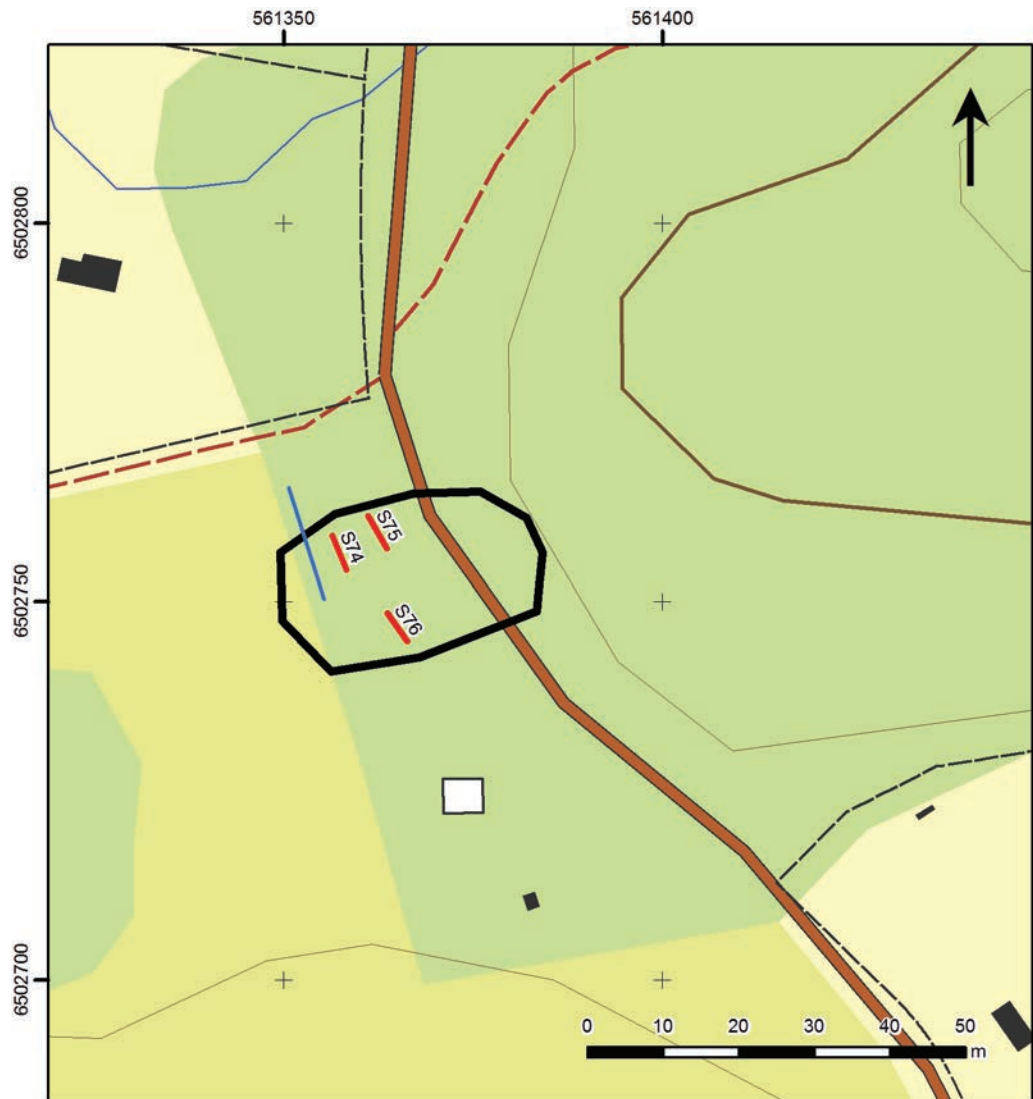
Inför planeringen framkom att läget inte längre var aktuellt för exploatering och valdes därför bort inom ramen för den arkeologiska utredningen etapp 2. Bedömningen av läget som en möjlig stenåldersboplats bör kvarstå, men så länge exploatering inte är aktuell på ytan anser KM att den kan lämnas utan ytterligare arkeologisk åtgärd. Platsen besöktes ej under utredningens etapp 2.

Möjligt äldre läge för Pukstens gård (Östra Eneby 189:1)

På den ovan nämnda skattdrägningskartan från 1794 finns ett avvikande läge för Pukstens gård. Platsen fanns sedan tidigare inlagd i FMIS (digitala fornminnesregistret), men då endast inprickad med en punkt och felaktigt beskriven som en torplämning. Läget kunde nu genom rektifiering av flera kartor, däribland skattdrägningskartan, närmare ringas in till en cirka 35 × 20 meter stor yta på båda sidor om den nuvarande Långkärrsvägen, cirka 250 meter norr om vad som idag är Pukstens gård (LSA D155-26:1). På platsen för Pukstens nuvarande gårdsläge finns dock redan på samma karta en byggnad och samma plats är den som uppträder som gårdsläge på nästa detaljerade karta från 1815–1817 (LMA 05-KVI-95). Frågan är därför om skattdrägningskartans läge är ett ej realiserat gårdsläge eller endast brukats under en kortare period inom den tidsrymd om dryga tjugo år som föreligger mellan kartorna.



Figur 10. Söksbaktning efter gårdstomt vid Östra Eneby 189:1. S75 i förgrunden.
Foto från norr av Maria Sjöquist.



Figur 11. Schaktplan för Östra Eneby 189:1. Svart heldragen linje markerar föreslagen reviderad utbredning av lämningen efter den arkeologiska utredningen etapp 1. Röda linjer markerar schakten. Blå linje markerar i texten nämnda stenrad. Utsnitt ur Fastighetskartan. Skala 1:1 000.

Under den arkeologiska utredningen etapp 1 låg en större rishög på västra sidan av vägen vilket försvårade besiktning av platsen. Läget ringades därför in utan större hänsyn till terrängen, utifrån en schematisk utritad bebyggelsesymbol på skattläggningskartan. Den föreslagna objektsytan, cirka 600 m² stor, visade sig vid utredningens etapp 2 genomskäras av den från söder till norr löpande Långkärrsvägen. Vägen dominerar östra halvan av objektsytan. Vid ledningsutsättning framkom också att ytan genomskäras av flera nedlagda kablar och dessutom sticker berg upp i dagen på flera ställen. Alla dessa omständigheter begränsade sökschaktningen. Inför sökschaktningen noterades även att en mindre yta i nordvästra delen av ytan, där rishögen tidigare legat, föreföll vara störd. Här låg lösa stenar och till synes påförda jordmassor, kanske i huvudsak förmultnade rester av spån och flis från upplag. I anslutning till åkermarken åt väster kunde en stenrad följas i marken i nord-sydlig riktning på en sträcka av 15 meter. Stenraden uppfattades som grunden till en yngre stenmur (stengårdsgård) uppförd i anslutning till kanten av åkerytan och följer här även ett mindre dike.

Endast tre sökschakt kunde läggas ut på ytan, samtliga väster om vägen. Den till synes omrörda ytan undveks. Inget av antikvariskt intresse framkom i schakten och inga som helst indikationer på ett äldre gårdsläge framkom, såsom exempelvis fynd av tegel, glas eller keramik. Med visst förbehåll för att vägen kan ha lagts över gårdsytan ses det ändå som rimligast att skattdrägningskartan från 1794 visar ett planerat gårdsläge som aldrig kom att realiseras. Därmed anser KM att ytan kan lämnas utan ytterligare arkeologisk åtgärd, men framhåller att det ytterst är länsstyrelsen som tar beslut i frågan.

Utvärdering

Den arkeologiska utredningen etapp 2 anses ha uppnått sitt syfte och har i allt väsentligt utförts i enlighet med undersökningsplanen. Två objektsytor utreddes ej genom sökschaktning. Objektet KM2 föll bort med anledning av att ett flertal ledningar lagts genom ytan, däribland en tidigare militär kabel utan närmare känt läge, vilket gjorde den arkeologiskt intressanta ytan betydligt mindre och genomförandet av sökschaktning mer problematiskt. Objektet KM11 kunde väljas bort då någon planerad exploatering i området med just denna yta inte längre var aktuell. En dialog med såväl Norrköpings kommun som Länsstyrelsen Östergötland hölls under och före fältarbetet utifrån dessa båda avvikelser.

Referenser

Historiskt kartmaterial

Lantmäterimyndighetens arkiv (LMA)

Tillgängligt på Lantmäteriets webbtjänst Historiska kartor:

<https://etjanster.lantmateriet.se/historiskakartor>

LMA 05-KVI-95. Västra delen af Bråbo härads allmänning, Skärlöta marken kallad i Qvillinge sochn. Carl Fallk 1815–1817.

LMA 05-KVI-119. Karta öfver en del af Bråbo Härads Allmänning eller den så kallade Skärlöta-marken uti Qvillinge Socken af Bråbo Härad och Linköpings Län. N.O. Fryksten & C.E. Öhrling 1835.

Lantmäteristyrelsens arkiv (LSA)

Tillgängligt på Lantmäteriets webbtjänst Historiska kartor:

<https://etjanster.lantmateriet.se/historiskakartor>

LSA D155-26:1. Charta öfver Nyhemmanet Puksten, uti Östergötland Bråbo härad och Östra Eneby Socken. Johan Karp 1794.

Litteratur

Johansson, M. & Malmberg, E. 2016. *Arkeologisk utredning etapp 1 vid Puksten inom delar av fastigheterna Östra Eneby 3:3 och Östra Eneby 3:3 med flera i Norrköpings kommun.*

Tyréns. Rapport.

Nordén, A. 1929. *Östergötlands järnålder. I. Enskilda fyndgrupper och problem. Häfte 1: Ringstad och Bråbygden.* Norrköping.

Nordén, A. 1938. *Östergötlands järnålder. I. Enskilda fyndgrupper och problem. Häfte 2: Kolmården – V. Husbydalen – Fornborgarna.* Norrköping.

Svenskt ortnamnslexikon. Wahlberg, M. (red.). Institutionen för nordiska språk. Uppsala universitet 2003.

Tekniska och administrativa uppgifter

<i>Stiftelsen Kulturmiljövård projektnr:</i>	KM16124
<i>Länsstyrelsen dnr, beslutsdatum:</i>	431-7859-16, 18 oktober 2016
<i>Undersökningsperiod:</i>	18–22 november 2016
<i>Personal:</i>	Mattias Johansson (projektledare/ärkeolog) Karin Berggren (ärkeolog) Maria Sjöquist (ärkeolog) Magnus Peterson (grävmaskinist)
<i>Landskap:</i>	Östergötland
<i>Län:</i>	Östergötland
<i>Kommun:</i>	Norrköping
<i>Socken:</i>	Norrköpings stad (tidigare Östra Eneby socken)
<i>Fastighet:</i>	Östra Eneby 2:2 och 3:2–3
<i>Fornlämning:</i>	–
<i>Fastighetskarta:</i>	65F 0gS Kvillinge
<i>Koordinatsystem:</i>	SWEREF 99 TM
<i>Koordinater:</i>	N6501620–6502900/E561130–561650
<i>Höjdsystem:</i>	RH2000
<i>Inmätningmetod:</i>	GPS (Trimble Juno 3B)
<i>Dokumentationshandlingar:</i>	Ingen dokumentation förutom föreliggande rapport arkiveras.
<i>Fynd:</i>	Inga fynd tillvaratogs.

Bilaga 1. Schakttabell

Nr	Yta	Längd (m)	Bredd (m)	Djup (m)	Beskrivning/Lagerföljd
S1	KM10	10	1,6	0,20–0,30	Majjord av humösa mörkt gråbrun grusig sand under grästov och ner till botten av schaktet. Därunder undergrund av beige siltig och lerig sand. Centralt i schaktet noterades ett dike.
S2	KM10	6	1,6	0,35–0,40	Majjord av humösa mörkt gråbrun grusig sand under grästov och ner till botten av schaktet. Därunder undergrund av beige siltig fin sand. I N änden av schaktet noterades ett dike.
S3	KM10	7	1,6	0,25–0,35	Majjord av humösa mörkt gråbrun grusig sand under grästov och ner till botten av schaktet. Därunder undergrund av beige siltig fin sand. I S änden av schaktet noterades ett dike.
S4	KM10	8	1,6	0,25–0,30	Majjord av humösa mörkt gråbrun grusig sand under grästov och ner till botten av schaktet. Därunder undergrund av beige silt med visst inslag av lera. I N delen noterades ett dike, i S änden en rotbrand.
S5	KM10	6	1,6	0,15–0,30	Majjord av humösa mörkt gråbrun grusig sand under grästov och ner till botten av schaktet. Därunder undergrund av beige fin sand. I N änden framträdde NO–SV löpande plogfår mot undergrunden.
S6	KM10	6	1,6	0,30–0,40	Majjord av humösa mörkt gråbrun grusig sand under grästov och ner till botten av schaktet. Därunder undergrund av beige fin sand. I hela schaktet framträdde sotfläckar och rotbränder. I N änden av schaktet en noterades askfläck och runt om denna eldpåverkad sand.
S7	KM10	6	1,6	0,30–0,35	Majjord av humösa mörkt gråbrun grusig sand under grästov och ner till botten av schaktet. Därunder undergrund av beige fin sand. I S änden noterades ett dike och en sotfläck.
S8	KM10	8	1,6	0,30–0,35	Majjord av humösa mörkt gråbrun grusig sand under grästov och ner till botten av schaktet. Därunder undergrund av beige fin sand. I N änden noterades en större sotfläck.
S9	KM10	6	1,6	0,30–0,40	Majjord av humösa mörkt gråbrun grusig sand under grästov och ner till botten av schaktet. Därunder undergrund av beige fin sand. Längsgående genom schaktet noterades ett dike. I NO änden en 0,7 m stor, rund sotfläck med konstaterades vid snitt sakna djup.
S10	KM10	7	1,6	0,30–0,35	Majjord av humösa mörkt gråbrun grusig sand under grästov och ner till botten av schaktet. Därunder undergrund av beige silt med visst inslag av lera.
S11	KM10	7	1,6	0,20–0,30	Majjord av humösa mörkt gråbrun grusig sand under grästov och ner till botten av schaktet. Därunder undergrund av ljus rödbrun sand.
S12	KM10	8	1,6	0,25–0,30	Majjord av humösa mörkt gråbrun grusig sand under grästov och ner till botten av schaktet. Därunder undergrund av ljus rödbrun sand.
S13	KM10	8	1,6	0,20–0,30	Majjord av humösa mörkt gråbrun grusig sand under grästov och ner till botten av schaktet. Därunder undergrund av ljus rödbrun sand med visst inslag av silt. Mot undergrunden framträdde NO–SV löpande plogfår.
S14	KM10	6	1,6	0,25–0,30	Majjord av humösa mörkt gråbrun grusig sand under grästov och ner till botten av schaktet. Därunder undergrund av beige lerig silt.
S15	KM10	7	1,6	0,30–0,35	Majjord av humösa mörkt gråbrun grusig sand under grästov och ner till botten av schaktet. Därunder undergrund av beige lerig silt. Ett störsål, 0,2 m i diameter, noterades ca 0,5 m från N änden av schaktet.
S16	KM10	7	1,6	0,25–0,50	Majjord av humösa mörkt gråbrun grusig sand under grästov och ner till botten av schaktet. Därunder undergrund av brunbeige siltig fin sand. Längsgående genom schaktet noterades ett dike, i S änden ytterligare ett dike på tvären.
S17	KM10	9	1,6	0,25–0,40	Majjord av humösa mörkt gråbrun grusig sand under grästov och ner till botten av schaktet. Därunder undergrund av brunbeige siltig fin sand. I S delen noterades ett dike.
S18	KM10	6	1,6	0,30–0,35	Majjord av humösa mörkt gråbrun grusig sand under grästov och ner till botten av schaktet. Därunder undergrund av ljusbrun fin sand. En grop, 0,35 m i diameter med fyllning av mellanbrun sand, noterades ca 0,5 m från schaktets S ände.
S19	KM10	8	1,6	0,25	Majjord av humösa mörkt gråbrun grusig sand under grästov och ner till botten av schaktet. Därunder undergrund av ljusbrun fin sand.

Nr	Yta	Längd (m)	Bredd (m)	Djup (m)	Beskrivning/Lagerföljd
S20	KM10	5	1,6	0,25–0,35	Majjord av humörs mörkt gråbrun grusig sand under grästov och ner till botten av schaktet. Därunder undergrund av beige lerig silt. Centralt noterades ett dike och i anslutning till detta mot S, en större rotbrand.
S21	KM10	7	1,6	0,25–0,30	Majjord av humörs mörkt gråbrun grusig sand under grästov och ner till botten av schaktet. Därunder undergrund av beige lerig silt.
S22	KM10	6	1,6	0,25–0,30	Majjord av humörs mörkt gråbrun grusig sand under grästov och ner till botten av schaktet. Därunder undergrund av beige lerig silt med i N delen visst inslag av sand samt något kraftigare färg.
S23	KM10	6	1,6	0,25–0,30	Majjord av humörs mörkt gråbrun grusig sand under grästov och ner till botten av schaktet. Därunder undergrund av beige siltig sand.
S24	KM10	9	1,6	0,30	Majjord av humörs mörkt gråbrun grusig sand under grästov och ner till botten av schaktet. Därunder undergrund av beige siltig sand. I S änden noterades ett dike.
S25	KM10	8	1,6	0,25–0,30	Majjord av humörs mörkt gråbrun grusig sand under grästov och ner till botten av schaktet. Därunder undergrund av beige lerinblandad silt.
S26	KM10	7	1,6	0,20–0,25	Majjord av humörs mörkt gråbrun grusig sand under grästov och ner till botten av schaktet. Därunder undergrund av beige lerinblandad silt. En 0,5 m stor sten i S delen.
S27	KM10	7	1,6	0,25–0,35	Majjord av humörs mörkt gråbrun grusig sand under grästov och ner till botten av schaktet. Därunder undergrund av röd ljusbrun sand med ett tilläggande inslag av silt åt Ö. Centralt i schaktet noterades ett stenfyllt, N–S löpande dike, ett annat dike, ej stenfyllt, framträdde i NO änden. Ett störhål, 0,2 m i diameter, framkom ca 2,0 m från NO änden av schaktet.
S28	KM10	7	1,6	0,30–0,35	Majjord av humörs mörkt gråbrun grusig sand under grästov och ner till botten av schaktet. Därunder undergrund av beige lerinblandad silt.
S29	KM10	7	1,6	0,30–0,35	Majjord av humörs mörkt gråbrun grusig sand under grästov och ner till botten av schaktet. Därunder undergrund av beige siltig fin sand.
S30	KM10	7	1,6	0,25	Majjord av humörs mörkt gråbrun grusig sand under grästov och ner till botten av schaktet. Därunder undergrund av beige sandig silt med enstaka stenar, upp till 0,3 m stora.
S31	KM10	9	1,6	0,30	Majjord av humörs mörkt gråbrun grusig sand under grästov och ner till botten av schaktet. Därunder undergrund av beige lerinblandad silt med enstaka stenar, upp till 0,3 m stora.
S32	KM10	8	1,6	0,30–0,35	Majjord av humörs mörkt gråbrun grusig sand under grästov och ner till botten av schaktet. Därunder undergrund av beige lerinblandad silt med enstaka stenar, upp till 0,3 m stora. Ett i NV–SO löpande dike framträdde mot undergrunden tvärs över schaktet.
S33	KM10	7	1,6	0,30–0,40	Majjord av humörs mörkt gråbrun grusig sand under grästov och ner till botten av schaktet. Därunder undergrund av brunbeige fin sand. En oval, 0,5x0,6 m stor, grop med fyllning av matjordsmaterial framträdde mot undergrunden ca 3,0 m från S änden av schaktet, eventuellt ett stenlyft. I ytan av gropen framkom en bit recent flintgods.
S34	KM10	11	1,6	0,25–0,35	Majjord av humörs mörkt gråbrun grusig sand under grästov och ner till botten av schaktet. Därunder undergrund av beige sandig silt.
S35	KM10	10	1,6	0,25–0,40	Majjord av humörs mörkt gråbrun grusig sand under grästov och ner till botten av schaktet. Därunder undergrund av beige siltig fin sand, med ställvis rödbruna fläckar av järnutfällningar. Ett i V–Ö löpande dike framträdde mot undergrunden tvärs över schaktet.
S36	KM8	13	1,6	0,10–0,20	Skogsmylla av humörs mörkbrun grusig sand under förna ner till botten av schaktet. Därunder undergrund av rödbrun grusig sand med visst inslag av i huvudsak 0,05–0,10 m stor, men ibland upp till 0,15 m stor sten. Enstaka sofläckar av rotbränder framkom mot undergrunden.
S37	KM8	5	1,6	0,10	Skogsmylla av humörs mörkbrun grusig sand under förna ner till botten av schaktet. Därunder undergrund av rödbrun grusig sand med visst inslag av i huvudsak 0,05–0,10 m stor, men ibland upp till 0,15 m stor sten. Enstaka sofläckar av rotbränder framkom mot undergrunden.
S38	KM8	9	1,6	0,10–0,20	Skogsmylla av humörs mörkbrun grusig sand under förna ner till botten av schaktet. Därunder undergrund av rödbrun grusig sand med stort inslag av i huvudsak 0,05–0,10 m stor sten.

Nr	Yta	Längd (m)	Bredd (m)	Djup (m)	Beskrivning/Lagerföljd
S39	KM8	4	1,6	0,15–0,30	Skogsmylla av humös mörkbrun grusig sand under förna ner till botten av schaktet. Därunder undergrund av rödbrun grusig sand med stort inslag av i huvudsak 0,05–0,10 m stor sten.
S40	KM8	10	1,6	0,15–0,25	Skogsmylla av humös mörkbrun grusig sand under förna ner till botten av schaktet. Därunder undergrund av rödbrun grusig sand med enstaka stenar, upp till 0,3 m stora.
S41	KM8	9	1,6	0,05–0,25	Skogsmylla av humös mörkbrun grusig sand under förna ner till botten av schaktet. Därunder undergrund av rödbrun grusig sand med inslag av småsten, men i Ö delen är undergrunden ljusbrun, mindre röd och mindre stenbemängd, med enstaka, upp till 0,4 m stora stenar.
S42	KM8	5	1,6	0,05–0,10	Skogsmylla av humös mörkbrun grusig sand under förna ner till botten av schaktet. Därunder undergrund av rödbrun grusig sand med visst inslag av i huvudsak 0,05–0,10 m stor, men ibland upp till 0,15 m stor sten.
S43	KM8	4	1,6	0,10–0,25	Skogsmylla av humös mörkbrun grusig sand under förna ner till botten av schaktet. Därunder undergrund av rödbrun grusig sand med visst inslag av i huvudsak 0,05–0,10 m stor, men ibland upp till 0,15 m stor sten.
S44	KM8	5	1,6	0,05–0,20	Skogsmylla av humös mörkbrun grusig sand under förna ner till botten av schaktet. Därunder undergrund av rödbrun grusig sand med visst inslag av i huvudsak 0,05–0,10 m stor, men ibland upp till 0,15 m stor sten.
S45	KM8	5	1,6	0,10–0,25	Skogsmylla av humös mörkbrun grusig sand under förna ner till botten av schaktet. Därunder undergrund av rödbrun grusig sand med visst inslag av i huvudsak 0,05–0,10 m stor, men ibland upp till 0,15 m stor sten.
S46	KM8	4	1,6	0,10–0,20	Skogsmylla av humös mörkbrun grusig sand under förna ner till botten av schaktet. Därunder undergrund av rödbrun grusig sand med visst inslag av i huvudsak 0,05–0,10 m stor, men ibland upp till 0,15 m stor sten.
S47	KM8	5	1,6	0,05–0,20	Skogsmylla av humös mörkbrun grusig sand under förna ner till botten av schaktet. Därunder undergrund av rödbrun grusig sand med visst inslag av i huvudsak 0,05–0,10 m stor, men ibland upp till 0,15 m stor sten.
S48	KM8	5	1,6	0,10–0,25	Skogsmylla av humös mörkbrun grusig sand under förna ner till botten av schaktet. Därunder undergrund av rödbrun grusig sand med visst inslag av i huvudsak 0,05–0,10 m stor, men ibland upp till 0,15 m stor sten.
S49	KM8	8	1,6	0,10–0,20	Skogsmylla av humös mörkbrun grusig sand under förna ner till botten av schaktet. Därunder undergrund i Ö av rödbrun, grusig sand med visst inslag av i huvudsak 0,05–0,10 m stor, men ibland upp till 0,15 m stor sten, samt i V av rödbrun småstenig grus.
S50	KM8	10	1,6	0,10–0,20	Skogsmylla av humös mörkbrun grusig sand under förna ner till botten av schaktet. Därunder undergrund av rödbrun, grusig sand med visst inslag av i huvudsak 0,05–0,10 m stor, men ibland upp till 0,15 m stor sten, i V mycket stort inslag av småsten.
S51	KM8	9	1,6	0,05–0,25	Skogsmylla av humös mörkbrun grusig sand under förna ner till botten av schaktet. Därunder undergrund av rödbrun, grusig sand med visst inslag av i huvudsak 0,05–0,10 m stor, men ibland upp till 0,15 m stor sten, i N mycket stort inslag av småsten.
S52	KM8	8	1,6	0,10–0,20	Skogsmylla av humös mörkbrun grusig sand under förna ner till botten av schaktet. Därunder undergrund av rödbrun, grusig sand med stort inslag av i huvudsak 0,05–0,10 m stor, men ibland upp till 0,15 m stor sten.
S53	KM8	4	1,6	0,10–0,20	Skogsmylla av humös mörkbrun grusig sand under förna ner till botten av schaktet. Därunder undergrund av rödbrun, grusig sand med stort inslag av i huvudsak 0,05–0,10 m stor, men ibland upp till 0,15 m stor sten. Ett 0,7 m stort markfast block, framkom ca 2,5 m från V änden av schaktet.
S54	KM8	7	1,6	0,10–0,20	Skogsmylla av humös mörkbrun grusig sand under förna ner till botten av schaktet. Därunder undergrund av rödbrun, grusig sand med ett mindre inslag av i huvudsak 0,05–0,10 m stor, men ibland upp till 0,15 m stor sten. Centrait noterades en rotbrand och en i myllan nedgrävd störning av nedgrävt glas och porslin.
S55	KM8	4	1,6	0,10–0,20	Skogsmylla av humös mörkbrun grusig sand under förna ner till botten av schaktet. Därunder undergrund av rödbrun, grusig sand med ett mindre inslag av i huvudsak 0,05–0,10 m stor, men i några fall upp till 0,35 m stor sten. Några enstaka rotbränder noterades.

Nr	Yta	Längd (m)	Bredd (m)	Djup (m)	Beskrivning/Lagerföljd
S56	KM8	6	1,6	0,10–0,20	Skogsmylla av humös mörkbrun grusig sand under förna ner till botten av schaktet. Därunder undergrund av rödbrun, grusig sand med ett mindre inslag av i huvudsak 0,05–0,10 m stor, men ibland upp till 0,15 m stor sten. I ett parti i N änden av schaktet mycket röd sand. Några enstaka rötränder noterades.
S57	KM8	5	1,6	0,10–0,30	Skogsmylla av humös mörkbrun grusig sand under förna ner till botten av schaktet. Därunder undergrund av ljusbrun, grusig sand med ett mindre inslag av i huvudsak 0,05–0,10 m stor, men i några fall upp till 0,15 m stor sten.
S58	KM8	4	1,6	0,10–0,25	Skogsmylla av humös mörkbrun grusig sand under förna ner till botten av schaktet. Därunder undergrund av ljusbrun, grusig sand med ett mindre inslag av i huvudsak 0,05–0,10 m stor, men i några fall upp till 0,15 m stor sten. Några enstaka rotbränder noterades.
S59	KM8	5	1,6	0,05–0,10	Skogsmylla av humös mörkbrun grusig sand under förna ner till botten av schaktet. Därunder undergrund av ljusbrun, mycket grusig sand med stort inslag av i huvudsak 0,05–0,10 m stor, men i några fall upp till 0,15 m stor sten.
S60	KM8	4	1,6	0,10–0,25	Skogsmylla av humös mörkbrun grusig sand under förna ner till botten av schaktet. Därunder undergrund av ljusbrun, mycket grusig sand med stort inslag av i huvudsak 0,05–0,10 m stor, men i några fall upp till 0,15 m stor sten.
S61	KM8	3	1,6	0,10–0,20	Skogsmylla av humös mörkbrun grusig sand under förna ner till botten av schaktet. Därunder undergrund av rödbrun, grusig sand med ett mindre inslag av i huvudsak 0,05–0,10 m stor, men ibland upp till 0,15 m stor sten.
S62	KM9	9	1,6	0,25–0,40	Skogsmylla av humös mellanbrun, grusig sand under förna ner till botten av schaktet. Därunder undergrund av blekbrun–beige fin sand. Närmast åkermarken i schaktets Ö ände ett i N–S löpande dike.
S63	KM9	10	1,6	0,20–0,35	Skogsmylla av humös mellanbrun grusig sand under förna ner till botten av schaktet. Därunder undergrund av blekbrun–beige fin sand, i S änden av schaktet något mer rödbrun nyans.
S64	KM9	8	1,6	0,45–0,70	Skogsmylla av humös mellanbrun grusig sand under förna ner till 0,10–0,15 m djup. Därunder ett 0,15–0,30 m tjockt lager med ljusbrun sand. Därunder ett 0,05–0,15 m tjockt lager av sotig sand med partier av kolmyk. Detta övergår därunder gradvis till ett ca 0,05–0,10 m tjockt lager av vit sand med stort askinslag. Därunder en gradvis övergång till undergrund av rödbrun grusig grov sand med inslag av enstaka sten och block. Ett 1,1 m stort block framkom ca 2,5 m från VSV änden av schaktet.
S65	KM9	14	1,6	0,40–0,55	Skogsmylla av humös mellanbrun grusig sand under förna ner till 0,10–0,20 m djup. Därunder ett 0,20–0,30 m tjockt lager med ljusbrun sand. Därunder ett 0,05–0,15 m tjockt lager av sotig sand med partier av kolmyk. Detta övergår därunder gradvis till ett ca 0,05 m tjockt lager av vit sand med stort askinslag. Därunder en gradvis övergång till undergrund av blekbrun–beige fin sand.
S66	KM9	8	1,6	0,10–0,30	Skogsmylla av humös mellanbrun grusig sand under förna ner till botten av schaktet. Därunder undergrund av blekbrun–beige fin sand.
S67	KM9	6	1,6	0,35–0,40	Skogsmylla av humös mellanbrun grusig sand under förna ner till 0,10–0,15 m djup. Därunder ett 0,15–0,20 m tjockt lager med ljusbrun sand. Därunder ett 0,05–0,10 m tjockt lager av sotig sand med partier av kolmyk. Detta övergår därunder gradvis till ett ca 0,05 m tjockt lager av vit sand med stort askinslag. Därunder en gradvis övergång till undergrund av ljusbrun sand.
S68	KM9	12	1,6	0,35–0,5	Skogsmylla av humös mellanbrun grusig sand under förna ner till 0,05–0,20 m djup. Därunder över delar av ytan ett 0–0,20 m tjockt lager med ljusbrun sand. Därunder över delar av ytan ett 0–0,05 m tjockt lager av sotig sand med partier av kolmyk. Detta övergår därunder över delar till ett ca 0–0,03 m tjockt lager av vit sand med stort askinslag. Därunder undergrund av ljusbrun sand, i några partier direkt under myllan eller det därunder liggande ljusbruna sandlagret, i andra partier under och med en gradvis övergång från överliggande sot- och asklager.
S69	KM9	5	1,6	0,20–0,35	Skogsmylla av humös mellanbrun grusig sand under förna ner till 0,10–0,15 m djup. Därunder ett 0,10–0,20 m tjockt lager med ljusbrun sand. Därunder undergrund av blekbrun–beige fin sand. Mellan ljusbruna sandlagret och undergrunden finns dock ett mycket tunt skikt av sotig sand, närmast att beskriva som en färgning längst i S, men som växer till ett ca 0,02 m tjocklek i längst i N.
S70	KM9	11	1,6	0,10–0,35	Skogsmylla av humös mellanbrun grusig sand under förna ner till botten av schaktet. Därunder undergrund av grusig grov sand i Ö delen av schaktet, och ljusbrun blekare och finare sand med inslag av grå flackar av sot och aska åt V. Fläckarna upplattade som rotbränder.

Nr	Yta	Längd (m)	Bredd (m)	Djup (m)	Beskrivning/Lagerföljd
S71	KM9	4	1,6	0,15–0,30	Skogsmylla av humös mellanbrun grusig sand under förna ner till botten av schaktet. Därunder undergrund av blek ljusbrun fin sand, grå fläckar av sot och aska i NV delen. Fläckarna upplattade som rotbränder.
S72	KM9	4	1,6	0,35–0,40	Skogsmylla av humös mellanbrun grusig sand under förna ner till botten av schaktet. Därunder undergrund av ljusbrun fin sand.
S73	KM9	10	1,6	0,15–0,60	Skogsmylla av humös mellanbrun grusig sand under förna ner till 0,15–0,60 m djup. Schaktet i dess N del grävt genom tre vallar/fåror (med ca 0,5 m höjdskillnad ovan mark) och bortsett från djupet i vallarna i regel 0,15–0,40 m djup. Ojämnhet ligger på relativt plan eller något sluttande mark och bildade genom påfört material. Mellan vallarna noterades sotigare sand, annars inget spår av det sotiga lager som påträffades i S64–65 och S67–68. Under skogsmyllan undergrund av ljusbrun sand.
S74	Ö Eneby 189:1	4	1,6	0,20–0,30	Mylla av humös mellanbrun grusig sand under grästov och ner till botten av schaktet. Därunder undergrund av rödbrun siltig sand. Enstaka partier med natursten, 0,1–0,2 m stora.
S75	Ö Eneby 189:1	4	1,6	0,20–0,45	Mylla av humös mellanbrun grusig sand under grästov ner till 010–0,15 m djup. Därunder undergrund av rödbrun siltig sand med fåtalet stenar, 0,05–0,15 m stora, vilken genomgrävdes till ytterligare ca 0,10–0,30 m djup.
S76	Ö Eneby 189:1	5	1,6	0,20–0,60	Mylla av humös mellanbrun grusig sand med stort inslag av sten under grästov och ner till botten av schaktet. Därunder undergrund av rödbrun siltig sand. Två block, ca 2,0 m resp. ca 1,2 m stora, ligger delvis inom schaktet. Den stora mängden mylla och dess stenrikedom, liksom noteringarna av omrörda massor och upplag på platsen för schaktet, antyder att viss del av materialet är påfört material.